



重庆工商大学

2020 届毕业生

就业质量年度报告

重庆工商大学招生就业处 编

目录

学校概况.....	1
报告说明.....	3
第一篇：毕业生就业基本情况.....	4
一、毕业生的规模和结构.....	5
（一）总体规模.....	5
（二）结构分布.....	5
二、就业率与未就业原因.....	10
（一）就业率与毕业去向.....	10
（二）实现就业的渠道.....	16
（三）未就业情况分析.....	17
三、就业地区、行业、职业分析.....	19
（一）就业地区分布.....	19
（二）就业行业分布.....	22
（三）就业职业分布.....	23
（四）就业单位性质分布.....	24
（五）基层就业情况.....	25
四、升学、出国（境）.....	25
五、自主创业情况.....	25
第二篇：就业质量相关分析.....	27
一、薪酬水平.....	27
二、专业相关度.....	28
三、职业期待吻合度.....	28
第三篇：毕业生调研评价.....	30
一、毕业生对人才培养的评价.....	31

重庆工商大学 2020 届毕业生就业质量年度报告

(一) 学校推荐度.....	31
(二) 教育教学评价.....	31
二、毕业生对就业教育与服务的评价.....	33
(一) 对就业教育的评价.....	33
(二) 对就业服务的评价.....	34
第四篇：用人单位调研评价.....	36
一、对毕业生的评价.....	36
二、对学校招聘服务的评价.....	36
第五篇：就业创业工作举措.....	38
一、上下合力抓就业，就业工作全员化.....	38
二、做好就业平台建设，就业服务人性化.....	38
三、做好就业市场建设，市场拓展多元化.....	39
四、全面提升学生就业能力，就业指导全程化.....	39
五、关怀特殊群体，就业困难学生帮扶精准化.....	40
六、大力推进创新创业教育，不断提升学生创新创业能力.....	40
第六篇：发挥就业工作对教育教学综合改革作用.....	43
一、开展毕业生就业情况跟踪调查，改进教育教学和管理工作.....	43
二、将就业情况与招生计划编制相结合，优化专业结构.....	43
三、以就业促教改，提高人才培养质量.....	43
结语.....	46

学校概况

重庆工商大学是一所经济学、管理学、文学、工学、法学、理学、艺术学等学科协调发展的、具有鲜明财经特色的多科性大学。是国家“中西部高校基础能力提升计划”重点支持高校。

学校设有 18 个教学学院、78 个本科专业，其中有国家级特色专业 4 个，国家级一流专业建设点 9 个，国家级综合改革试点专业 1 个，市级一流专业 19 个，市级各类特色专业 22 个，人工智能与大数据类特色专业 5 个，市级特色学科专业群 5 个，市级综合改革、试点专业 2 个；国家级实验教学示范中心 2 个、国家级虚拟仿真实验教学中心 1 个，市级实验教学示范中心 7 个。有 1 个服务国家特殊需求博士人才培养项目——三峡库区百万移民安稳致富国家战略人才培养项目；有 13 个一级学科硕士学位授权点，14 个专业硕士学位点，拥有应用经济学、工商管理、环境科学与工程等 10 个省级重点一级学科，应用经济学、工商管理 2 个市级“一流学科”，智能商务市级立项建设人工智能+学科群、智慧金融市级培育人工智能+学科群。

学校现有全日制在校生 30,062 人(本科生 27,279 人)，学校现有教职工 2,357 人，其中专任教师 1,674 人，具有高级职称的教师 775 人，具有博士、硕士学位的教师 1,443 人。有双聘院士蒋庄德院士，有享受国务院特殊津贴专家 29 人（其中事业编制 8 人），以及国家“万人计划”人选、“新世纪百千万人才工程”国家级人选、国家有突出贡献的中青年专家、全国文化名家暨“四个一批”人选、重庆市两江学者特聘教授、“百名海外高层次人才”、重庆哲学社会科学领军人才、巴渝学者特聘教授等高层次人才和全国五一奖章获得者、全国师德先进个人等优秀教师代表。

学校占地面积 2,390.8 亩，建筑面积 99.4 万平方米，是重庆市“十佳园林式”“文明单位”和重庆市首批“美丽校园”；现有固定资产总值 461,160.5 万元，其中教学科研仪器设备总值 31,821 万元；图书馆藏书 308.81 万册；拥有经济管理实验教学示范中心、经济管理虚拟仿真实验教学中心、环境与资源化学技术实验教学示范中心 3 个国家级实验教学平台。学生在各类学科竞赛中获得国家级、省部级奖项 978 余项。学校获得了教育部“全国毕业生就业典型经验高校”、重庆市“大学生实践教育示范建设高校”等荣誉。

学校全面实施以特色学科为引领、以科技创新为驱动的“大商科、新工科，商工融合发展”的学科、科研发展战略，取得了突出的成效。学校建有教育部人文社科重点研究基地长江上游经济研究中心、科技部国家智能制造服务国际科技合作基地、教育部废油资源化技术与装备工程研究中心等省部级及以上科研平台 38 个，获批重庆市院士专家工作站 1 个；引进院士专家团队 1 个；获批省级创新团队 18 个。近 5 年，新增各级各类科研项目 4,571 项，其中国家社科基金重点项目、国家自然科学基金优秀青年科学基金项目、国家重点研发计划项目（国际科技创新合作重点专项）等国家级项目 159 项，省部级科研项目共计 1,300 余项，科研经费累计 88,368.20 万元，学校获省部级科研成果奖 46 项，其中一等奖 6 项、二等奖 12 项；公开发表论文 5,117 篇，其中在《经济研究》、《管理世界》、《会计研究》、《统计研究》等期刊发表高水平学术论文 1,758 篇；出版学术著作 431 部；提交智库成果 639 份，获中央领导同志批示 56 份，其中党和国家主要领导人批示 39 份；500 余项成果被各级党政机关、企事业单位采纳应用；专利授权 274，其中授权发明专利 191 项；在生态物联网智能监测平台、油水真空分离原理及技术、微纳制造和智能传感器、光催化空气污染物安全高效净化理论与技术、手指静脉识别、人体运动识别等领域取得了重要突破，部分技术达到国际先进水平，核心技术已初步形成专利保护群。学校有累计 200 余项科技创新成果实现转移转化，合同金额累计 3,200 余万元，2015 年入选武书连中国高校专利技术转移 100 强。

当前，正值学校加速发展的关键时期，全校师生正以学校第三届党代会精神为指导，传承和弘扬“含弘自强、经邦济民”的工商精神，内涵发展，争创一流，锐意进取，为建设具有鲜明财经特色的全国知名高水平多科性大学而努力奋斗。

报告说明

为全面反映毕业生的就业状况，建立起就业与人才培养良性互动的长效机制，学校根据《教育部办公厅关于编制发布高校毕业生就业质量年度报告的通知》（教学厅函〔2013〕25号）和《教育部关于做好2020届全国普通高等学校毕业生就业创业工作的通知》（教学〔2018〕8号）相关文件精神的要求，结合学校实际情况，编制和正式发布《重庆工商大学2020届毕业生就业质量年度报告》。本报告数据来源于两个方面：

1.重庆市大学中专毕业生就业办公信息系统。数据统计截止日期为2020年8月31日。使用数据主要涉及毕业生的规模和结构、就业率、毕业去向、就业流向等。

2.第三方数据调查公司（新锦成）调研数据。2020年6月8日至2020年7月30日，面向全校2020届毕业生调研，共回收有效问卷3054份，回收率为39.95%；使用数据涉及就业相关分析及对教育教学的反馈部分。用人单位调研数据，面向学校毕业生所在用人单位；使用数据涉及用人单位对毕业生满意度及能力评价、用人单位对学校就业创业服务工作评价等部分。

第一篇

毕业生就业基本情况

第一篇：毕业生就业基本情况

一、毕业生的规模和结构

(一) 总体规模

重庆工商大学 2020 届毕业生共 7618 人。其中本科毕业生 7024 人，占毕业生总人数的 92.20%；毕业研究生 594 人，占毕业生总人数的 7.80%。

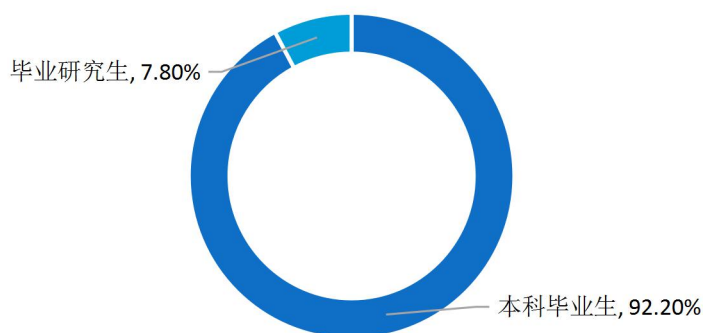


图 1-1 2019 届毕业生总体规模¹

(二) 结构分布

1. 专业结构分布

2020 届本科毕业生共分布在 70 个专业。其中会计学、金融学和市场营销的毕业生人数位居前三，人数占比依次为 8.10%、5.64%和 3.60%。

表 1-1 2020 届本科毕业生专业分布²

专业	各专业人数	各专业比例
会计学	569	8.10%
金融学	396	5.64%
市场营销	253	3.60%
国际经济与贸易	243	3.46%
环境设计	236	3.36%
工商管理	219	3.12%

¹ 数据来源：重庆市大学中专毕业生就业办公信息系统。

² 1.因四舍五入保留两位小数，各分项占比之和可能存在±0.01%的误差。

2.数据来源：重庆市大学中专毕业生就业办公信息系统。

重庆工商大学 2020 届毕业生就业质量年度报告

专业	各专业人数	各专业比例
动画	202	2.88%
机械设计制造及其自动化	170	2.42%
视觉传达设计	164	2.33%
物流管理	160	2.28%
人力资源管理	160	2.28%
经济学	138	1.96%
工程管理	128	1.82%
广播电视编导	125	1.78%
贸易经济	125	1.78%
社会工作	118	1.68%
财务管理	114	1.62%
环境工程	112	1.59%
法学	110	1.57%
自动化	107	1.52%
资产评估	97	1.38%
电子商务	94	1.34%
商务英语	93	1.32%
计算机科学与技术	92	1.31%
审计学	90	1.28%
财政学	88	1.25%
旅游管理	87	1.24%
国际商务	87	1.24%
保险学	83	1.18%
经济统计学	83	1.18%
税收学	83	1.18%
汽车服务工程	82	1.17%
金融工程	81	1.15%
投资学	80	1.14%
酒店管理	80	1.14%
广告学	80	1.14%
人文地理与城乡规划	79	1.12%
机械电子工程	79	1.12%
电子信息工程	78	1.11%
新闻学	77	1.10%
劳动与社会保障	75	1.07%
土地资源管理	74	1.05%
食品科学与工程	74	1.05%
广播电视学	72	1.03%
包装工程	71	1.01%
产品设计	70	1.00%

重庆工商大学 2020 届毕业生就业质量年度报告

专业	各专业人数	各专业比例
体育教育	68	0.97%
制药工程	64	0.91%
测控技术与仪器	59	0.84%
服装与服饰设计	57	0.81%
汉语言文学	49	0.70%
信息管理与信息系统	49	0.70%
材料科学与工程	48	0.68%
统计学	47	0.67%
网络与新媒体	46	0.65%
金融数学	46	0.65%
应用统计学	44	0.63%
应用化学	44	0.63%
物联网工程	43	0.61%
化学工程与工艺	42	0.60%
知识产权	40	0.57%
法语	40	0.57%
城市管理	39	0.56%
会展经济与管理	39	0.56%
数学与应用数学	35	0.50%
应用物理学	32	0.46%
公共事业管理	31	0.44%
英语	31	0.44%
社会学	30	0.43%
摄影	23	0.33%

2020 届毕业研究生共分布在 36 个专业。其中工商管理、会计和金融的毕业生人数位居前三，人数占比依次为 15.49%、15.32%和 10.27%。

表 1-2 2020 届毕业研究生专业分布³

专业	各专业人数	各专业比例
工商管理	92	15.49%
会计	91	15.32%
金融	61	10.27%
法律(法学)	38	6.40%
法律(非法学)	32	5.39%
化学工程	26	4.38%
企业管理	24	4.04%
统计学	20	3.37%
金融学	18	3.03%

³ 1.因四舍五入保留两位小数，各分项占比之和可能存在±0.01%的误差。

2.数据来源：重庆市大学中专毕业生就业办公信息系统。

重庆工商大学 2020 届毕业生就业质量年度报告

专业	各专业人数	各专业比例
产业经济学	17	2.86%
环境工程	16	2.69%
区域经济学	14	2.36%
管理科学与工程	14	2.36%
会计学	12	2.02%
社会学	11	1.85%
思想政治教育	11	1.85%
传播学	8	1.35%
新闻学	8	1.35%
人口学	8	1.35%
环境保护技术与装备	7	1.18%
国民经济学	6	1.01%
环境科学	6	1.01%
马克思主义中国化研究	6	1.01%
马克思主义基本原理	6	1.01%
人力资源管理	5	0.84%
中国古代文学	5	0.84%
中国近现代史基本问题研究	4	0.67%
财政学	4	0.67%
传媒经济学	4	0.67%
数量经济学	4	0.67%
技术经济及管理	4	0.67%
国际贸易学	3	0.51%
民俗学	3	0.51%
旅游管理	2	0.34%
体育社会学	2	0.34%
广告学	2	0.34%

2.性别结构

2020 届毕业生中，男生 2656 人，占毕业生总人数的 34.86%；女生 4962 人，占毕业生总人数的 65.14%。男女性别比为 0.54:1。

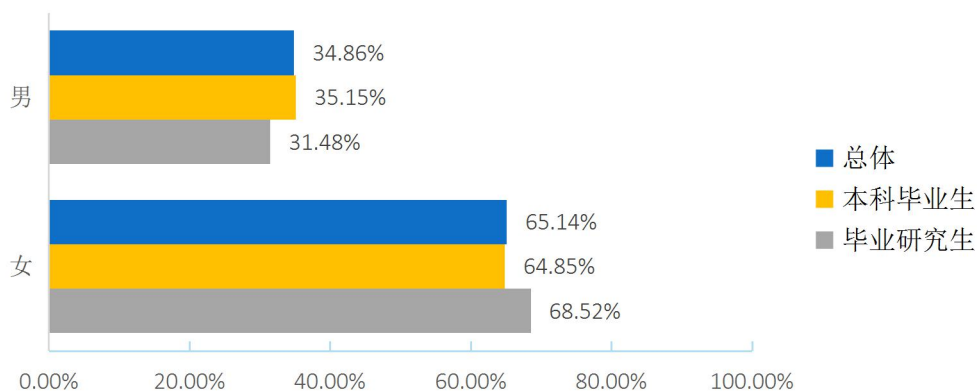


图 1-2 2020 届毕业生性别结构⁴

3.生源结构

2020 届毕业生以市内生源为主，共 4809 人，占毕业生总人数的 63.13%。

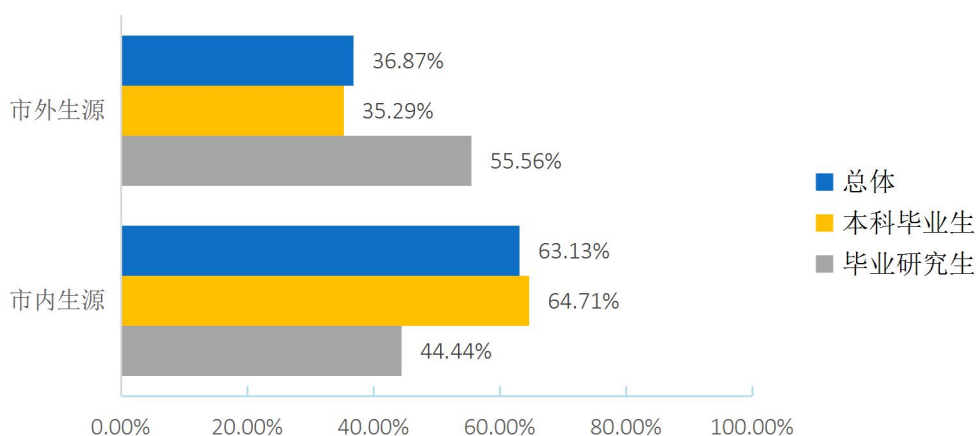


图 1-3 2020 届毕业生生源结构⁵

⁴ 数据来源：重庆市大学中专毕业生就业办公信息系统。

⁵ 数据来源：重庆市大学中专毕业生就业办公信息系统。

二、就业率与未就业原因

就业率是反映大学生就业情况和社会对学校毕业生需求程度的重要指标和参考依据，根据教育部发布的《教育部办公厅关于进一步加强和完善高校毕业生就业状况统计报告工作的通知》，高校毕业生的就业率的计算公式为：毕业生就业率=（已就业毕业生人数⁶÷毕业生总人数）×100.00%。

（一）就业率与毕业去向

1. 总体就业率与毕业去向

2020 届毕业生就业率为 77.46%，从具体毕业去向来看，“签就业协议形式就业”、“升学(内地)”为毕业生主要去向选择，占毕业生总人数的比例依次为 34.98%、9.95%。

分学历来看，本科毕业生就业率为 76.42%，毕业去向主要为，“签就业协议形式就业”和“升学(内地)”，比例依次为 34.20%、10.36%；毕业研究生就业率为 89.73%，毕业去向主要为“签就业协议形式就业”和“其他录用形式就业”比例依次为 44.28%、26.77%。

表 1-3 2020 届毕业生毕业去向分布⁷

毕业去向	本科毕业生		毕业研究生		总体	
	人数	比例	人数	比例	人数	比例
签就业协议形式就业	2402	34.20%	263	44.28%	2665	34.98%
升学(内地)	728	10.36%	30	5.05%	758	9.95%
其他录用形式就业	589	8.39%	159	26.77%	748	9.82%
自由职业	613	8.73%	11	1.85%	624	8.19%
签劳动合同形式就业	512	7.29%	60	10.10%	572	7.51%
升学(境/国外)	259	3.69%	3	0.51%	262	3.44%
自主创业	125	1.78%	3	0.51%	128	1.68%
科研助理	60	0.85%	3	0.51%	63	0.83%
国家基层项目	56	0.80%	1	0.17%	57	0.75%
应征义务兵	21	0.30%	0	0.00%	21	0.28%
地方基层项目	3	0.04%	0	0.00%	3	0.04%
待就业	1328	18.91%	61	10.27%	1389	18.23%
不就业拟升学	191	2.72%	0	0.00%	191	2.51%

⁶ 已就业毕业生人数=签就业协议形式就业人数+升学人数+其他录用形式就业人数+自主创业人数+签劳动合同形式就业人数

⁷ 数据来源：重庆市大学中专毕业生就业办公信息系统。

重庆工商大学 2020 届毕业生就业质量年度报告

毕业去向	本科毕业生		毕业研究生		总体	
其他暂不就业	137	1.95%	0	0.00%	137	1.80%

2. 各专业就业率

2020 届毕业生总体分布在 95 个专业，各专业就业率均在 25.00% 以上，其中管理科学与工程、思想政治教育、国民经济学等 7 个专业就业率均为 100.00%，实现了充分就业。

表 1-4 2020 届各专业毕业生就业率⁸

专业	毕业人数	就业人数	就业率
管理科学与工程	14	14	100.00%
思想政治教育	11	11	100.00%
国民经济学	6	6	100.00%
传媒经济学	4	4	100.00%
技术经济及管理	4	4	100.00%
国际贸易学	3	3	100.00%
体育社会学	2	2	100.00%
金融	61	57	93.44%
会计	91	82	90.11%
包装工程	71	63	88.73%
化学工程	26	23	88.46%
法律(法学)	38	33	86.84%
体育教育	68	59	86.76%
机械电子工程	79	68	86.08%
区域经济学	14	12	85.71%
环境保护技术与装备	7	6	85.71%
社会学	41	35	85.37%
资产评估	97	82	84.54%
统计学	67	56	83.58%
机械设计制造及其自动化	170	142	83.53%
企业管理	24	20	83.33%
马克思主义中国化研究	6	5	83.33%
产业经济学	17	14	82.35%
物流管理	160	131	81.88%
汉语言文学	49	40	81.63%
国际商务	87	71	81.61%
财政学	92	75	81.52%
工商管理	311	253	81.35%
新闻学	85	69	81.18%

⁸ 数据来源：重庆市大学中专毕业生就业办公信息系统。

重庆工商大学 2020 届毕业生就业质量年度报告

专业	毕业人数	就业人数	就业率
会计学	581	471	81.07%
人文地理与城乡规划	79	64	81.01%
服装与服饰设计	57	46	80.70%
市场营销	253	204	80.63%
广播电视学	72	58	80.56%
网络与新媒体	46	37	80.43%
食品科学与工程	74	59	79.73%
动画	202	161	79.70%
工程管理	128	102	79.69%
酒店管理	80	63	78.75%
自动化	107	84	78.50%
经济统计学	83	65	78.31%
税收学	83	65	78.31%
摄影	23	18	78.26%
应用物理学	32	25	78.12%
电子商务	94	73	77.66%
信息管理与信息系统	49	38	77.55%
旅游管理	89	69	77.53%
知识产权	40	31	77.50%
法语	40	31	77.50%
英语	31	24	77.42%
广告学	82	63	76.83%
广播电视编导	125	96	76.80%
审计学	90	69	76.67%
化学工程与工艺	42	32	76.19%
计算机科学与技术	92	70	76.09%
保险学	83	63	75.90%
人力资源管理	165	125	75.76%
金融学	414	312	75.36%
商务英语	93	70	75.27%
法律(非法学)	32	24	75.00%
传播学	8	6	75.00%
中国近现代史基本问题研究	4	3	75.00%
环境设计	236	176	74.58%
汽车服务工程	82	61	74.39%
电子信息工程	78	58	74.36%
城市管理	39	29	74.36%
公共事业管理	31	23	74.19%
金融工程	81	60	74.07%
投资学	80	59	73.75%

重庆工商大学 2020 届毕业生就业质量年度报告

专业	毕业人数	就业人数	就业率
法学	110	81	73.64%
国际经济与贸易	243	178	73.25%
土地资源管理	74	54	72.97%
材料科学与工程	48	35	72.92%
产品设计	70	51	72.86%
财务管理	114	83	72.81%
环境工程	128	93	72.66%
物联网工程	43	31	72.09%
视觉传达设计	164	117	71.34%
应用化学	44	31	70.45%
贸易经济	125	88	70.40%
经济学	138	97	70.29%
测控技术与仪器	59	41	69.49%
会展经济与管理	39	27	69.23%
社会工作	118	80	67.80%
制药工程	64	43	67.19%
环境科学	6	4	66.67%
民俗学	3	2	66.67%
数学与应用数学	35	23	65.71%
金融数学	46	30	65.22%
人口学	8	5	62.50%
应用统计学	44	27	61.36%
劳动与社会保障	75	46	61.33%
中国古代文学	5	3	60.00%
马克思主义基本原理	6	3	50.00%
数量经济学	4	1	25.00%

2020 届本科毕业生分布在 70 个专业，各专业就业率均在 61.33% 以上。其中就业率前三个专业为包装工程、体育教育、机械电子工程，就业率依次为 88.73%、86.76%、86.08%。

表 1-5 2020 届本科各专业毕业生就业率⁹

专业	毕业人数	就业人数	就业率
包装工程	71	63	88.73%
体育教育	68	59	86.76%
机械电子工程	79	68	86.08%
资产评估	97	82	84.54%
机械设计制造及其自动化	170	142	83.53%
社会学	30	25	83.33%

⁹ 数据来源：重庆市大学中专毕业生就业办公信息系统。

重庆工商大学 2020 届毕业生就业质量年度报告

专业	毕业人数	就业人数	就业率
物流管理	160	131	81.88%
财政学	88	72	81.82%
汉语言文学	49	40	81.63%
国际商务	87	71	81.61%
人文地理与城乡规划	79	64	81.01%
服装与服饰设计	57	46	80.70%
会计学	569	459	80.67%
市场营销	253	204	80.63%
广播电视学	72	58	80.56%
网络与新媒体	46	37	80.43%
食品科学与工程	74	59	79.73%
动画	202	161	79.70%
工程管理	128	102	79.69%
新闻学	77	61	79.22%
酒店管理	80	63	78.75%
自动化	107	84	78.50%
经济统计学	83	65	78.31%
税收学	83	65	78.31%
摄影	23	18	78.26%
应用物理学	32	25	78.12%
电子商务	94	73	77.66%
信息管理与信息系统	49	38	77.55%
法语	40	31	77.50%
知识产权	40	31	77.50%
英语	31	24	77.42%
旅游管理	87	67	77.01%
广播电视编导	125	96	76.80%
审计学	90	69	76.67%
统计学	47	36	76.60%
广告学	80	61	76.25%
化学工程与工艺	42	32	76.19%
计算机科学与技术	92	70	76.09%
保险学	83	63	75.90%
商务英语	93	70	75.27%
人力资源管理	160	120	75.00%
环境设计	236	176	74.58%
汽车服务工程	82	61	74.39%
电子信息工程	78	58	74.36%
城市管理	39	29	74.36%
金融学	396	294	74.24%

重庆工商大学 2020 届毕业生就业质量年度报告

专业	毕业人数	就业人数	就业率
公共事业管理	31	23	74.19%
金融工程	81	60	74.07%
投资学	80	59	73.75%
法学	110	81	73.64%
工商管理	219	161	73.52%
国际经济与贸易	243	178	73.25%
土地资源管理	74	54	72.97%
材料科学与工程	48	35	72.92%
产品设计	70	51	72.86%
财务管理	114	83	72.81%
物联网工程	43	31	72.09%
视觉传达设计	164	117	71.34%
环境工程	112	79	70.54%
应用化学	44	31	70.45%
贸易经济	125	88	70.40%
经济学	138	97	70.29%
测控技术与仪器	59	41	69.49%
会展经济与管理	39	27	69.23%
社会工作	118	80	67.80%
制药工程	64	43	67.19%
数学与应用数学	35	23	65.71%
金融数学	46	30	65.22%
应用统计学	44	27	61.36%
劳动与社会保障	75	46	61.33%

2020 届毕业研究生分布在 36 个专业，各专业就业率均在 25.00%以上。其中工商管理、统计学、金融学等 15 个专业就业率均为 100.00%，实现了充分就业。

表 1-6 2020 届毕业研究生各专业毕业生就业率¹⁰

专业	毕业人数	就业人数	就业率
工商管理	92	92	100.00%
统计学	20	20	100.00%
金融学	18	18	100.00%
管理科学与工程	14	14	100.00%
会计学	12	12	100.00%
思想政治教育	11	11	100.00%
新闻学	8	8	100.00%
国民经济学	6	6	100.00%
人力资源管理	5	5	100.00%

¹⁰ 数据来源：重庆市大学中专毕业生就业办公信息系统。

重庆工商大学 2020 届毕业生就业质量年度报告

专业	毕业人数	就业人数	就业率
技术经济及管理	4	4	100.00%
传媒经济学	4	4	100.00%
国际贸易学	3	3	100.00%
体育社会学	2	2	100.00%
广告学	2	2	100.00%
旅游管理	2	2	100.00%
金融	61	57	93.44%
社会学	11	10	90.91%
会计	91	82	90.11%
化学工程	26	23	88.46%
环境工程	16	14	87.50%
法律(法学)	38	33	86.84%
区域经济学	14	12	85.71%
环境保护技术与装备	7	6	85.71%
企业管理	24	20	83.33%
马克思主义中国化研究	6	5	83.33%
产业经济学	17	14	82.35%
法律(非法学)	32	24	75.00%
传播学	8	6	75.00%
中国近现代史基本问题研究	4	3	75.00%
财政学	4	3	75.00%
环境科学	6	4	66.67%
民俗学	3	2	66.67%
人口学	8	5	62.50%
中国古代文学	5	3	60.00%
马克思主义基本原理	6	3	50.00%
数量经济学	4	1	25.00%

(二) 实现就业的渠道

2020 届毕业生实现就业的渠道主要为校内招聘会、网络招聘会和用人单位网站，占该题答题总人数的依次为 45.68%、10.85%和 10.78%。

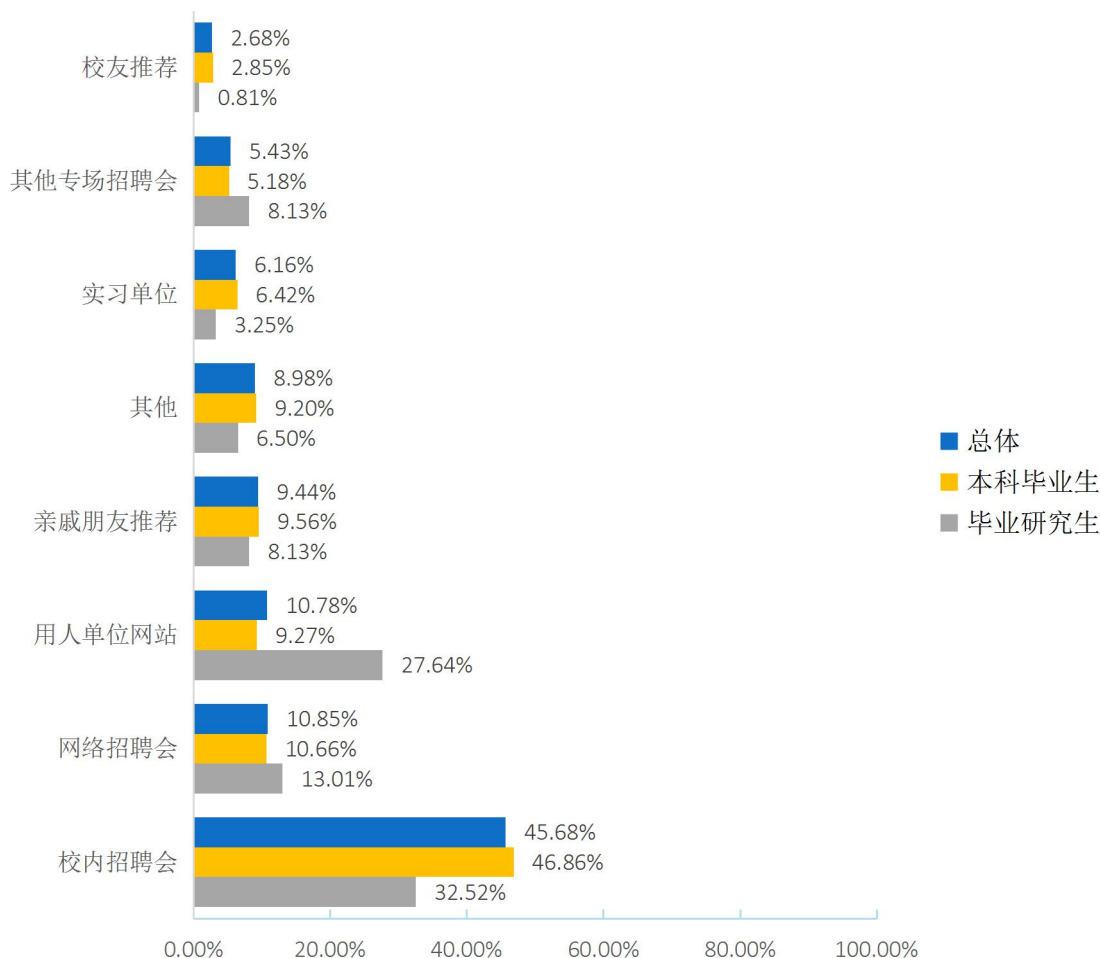


图 1-4 2020 届毕业生实现就业渠道分布¹¹

(三) 未就业情况分析

2020 届未就业毕业生共 1717 人，占毕业总人数的 22.54%，其未就业的原因主要为公招考试准备中、缺乏实践经验、升学考试准备中，占该题答题总人数的比例依次为 39.37%、25.66%、24.98%；分学历来看，本科毕业生中未就业毕业生共 1656 人，占本科毕业总人数的 23.58%；毕业研究生未就业毕业生共 61 人，占毕业总人数的 10.27%。

¹¹ 第三方机构 2020 届毕业生就业与培养质量调查。

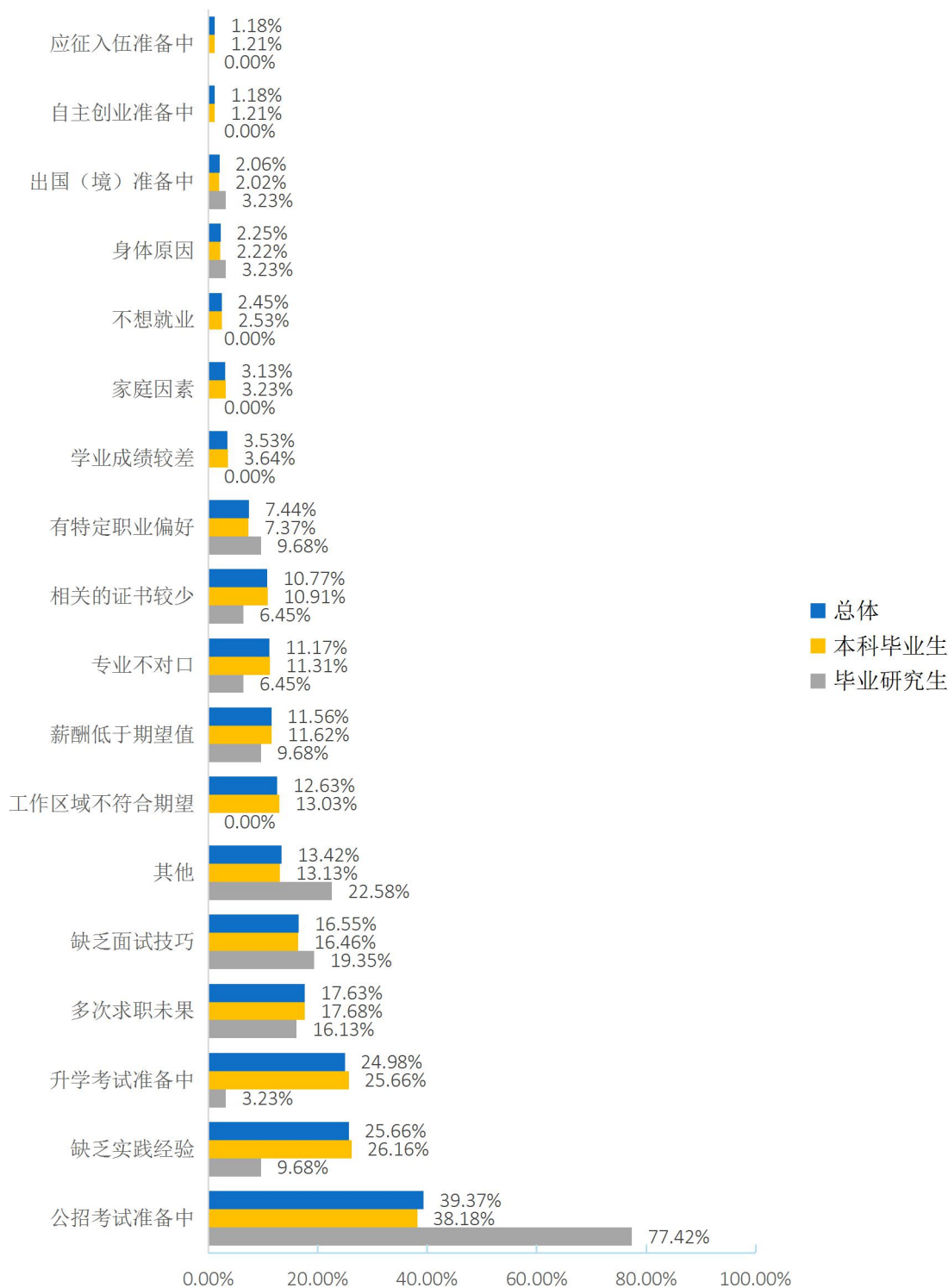


图 1-5 2020 届毕业未就业原因分布¹²

¹² 1. 毕业去向指签就业协议形式就业、签劳动合同形式就业、其他录用形式就业、国家基层项目、地方基层项目、科研助理、应征义务兵。

2. 数据来源：第三方机构 2020 届毕业生就业与培养质量调查。

三、就业地区、行业、职业分析

(一) 就业地区分布

1. 就业区域分布

65.24%的 2020 届毕业生选择在市内就业，服务地方经济发展。市外就业人数较多的地区为四川省、广东省和浙江省，占毕业生总人数的比例依次为 7.50%、4.78% 和 2.43%。

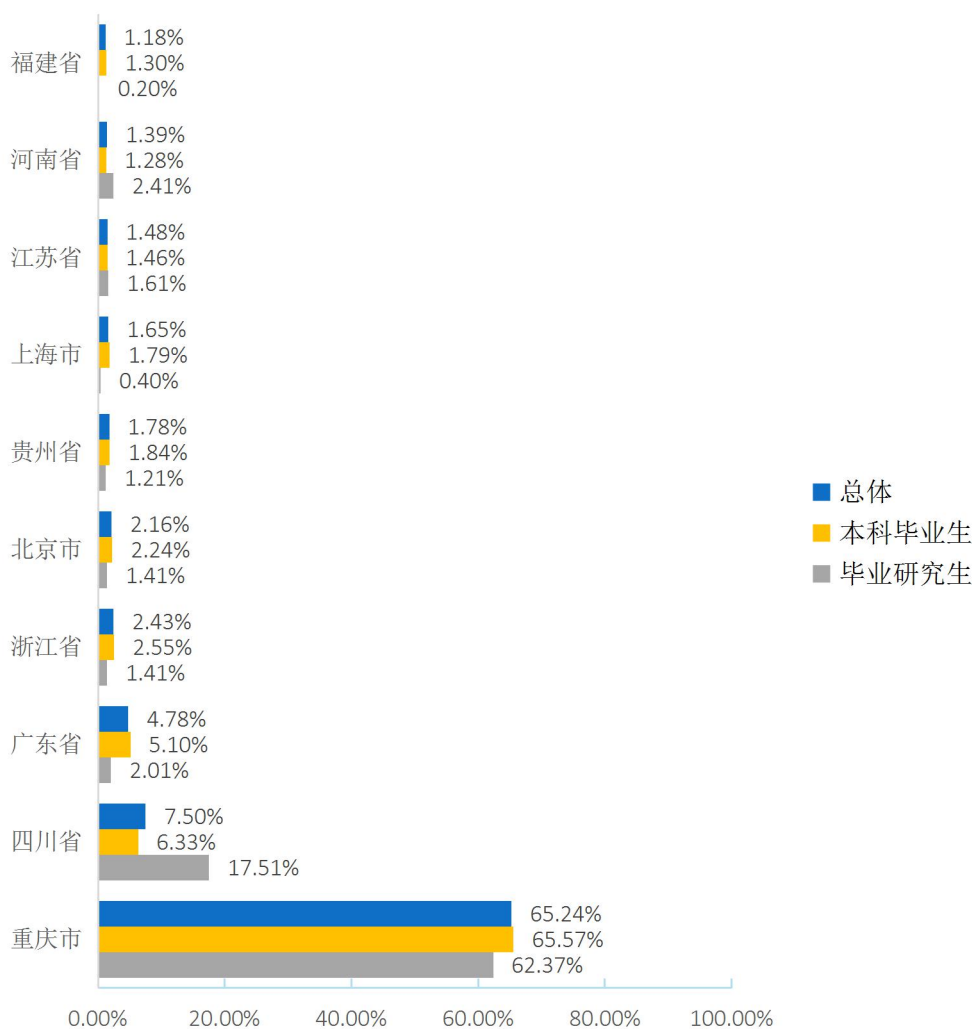


图 1-4 2020 届毕业生就业地区分布¹³

¹³ 数据来源：重庆市大学中专毕业生就业办公信息系统。

2.市内就业城市

在市内就业的毕业生主要流向了渝北区、南岸区和渝中区，占市内就业毕业生人数的比例依次为 21.82%、14.48%和 12.13%。

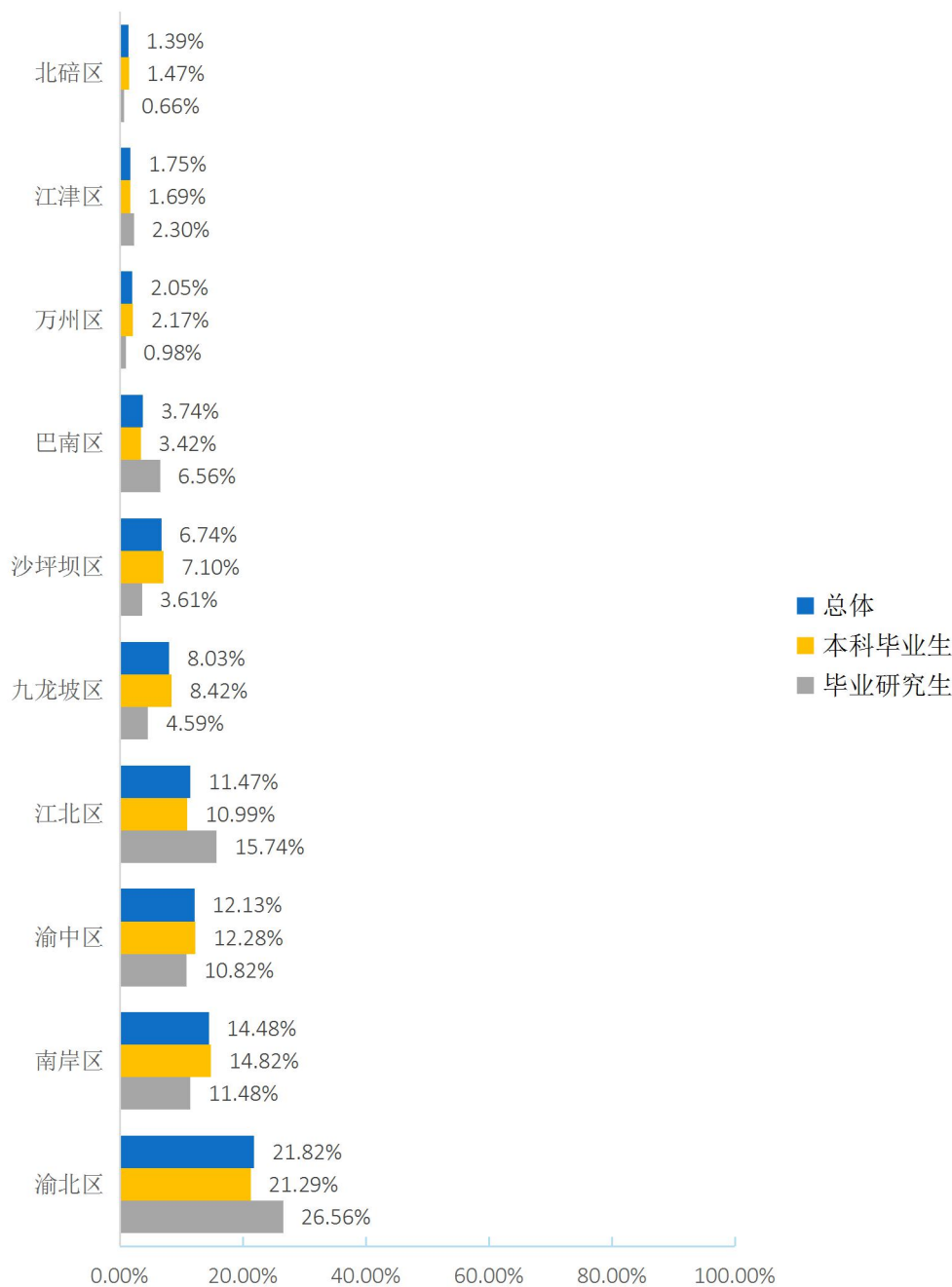


图 1-5 2020 届毕业生市内主要就业地区分布¹⁴

¹⁴ 1.主要就业城市指就业人数排名前 10 的市内就业区县。

2.数据来源：重庆市大学中专毕业生就业办公信息系统。

3.生源地与就业地域交叉分析

市内生源中 79.82%的 2020 届毕业生选择留在本市就业。市外生源中 37.61%的 2020 届毕业生优先考虑在市内就业。

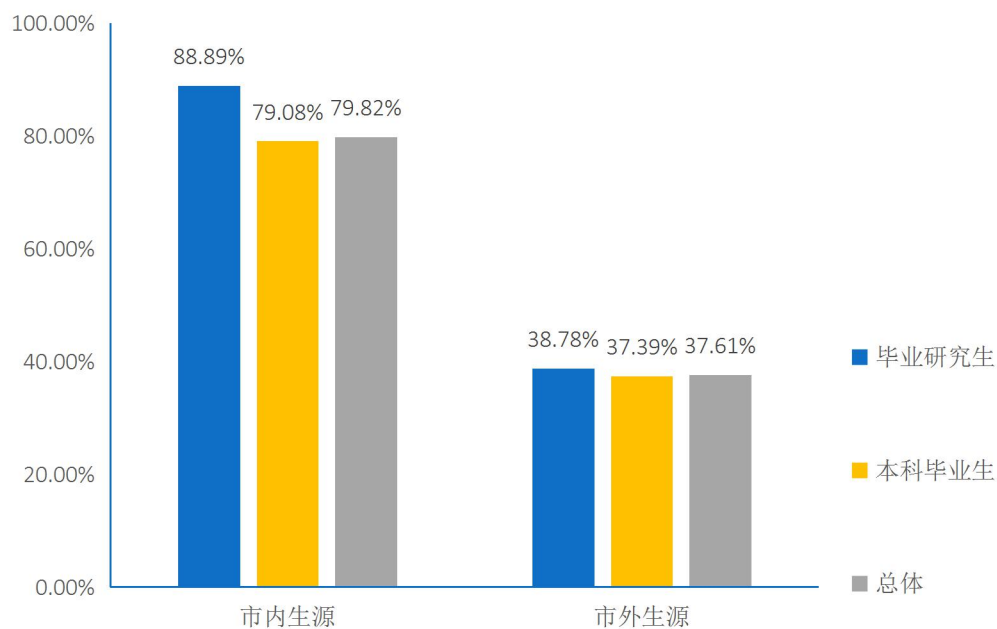


图 1-6 2020 届市内、市外生源毕业生留渝就业情况¹⁵

¹⁵ 1.主要就业区域指就业人数排名前 10 的市内就业区县。
2.数据来源：重庆市大学中专毕业生就业办公信息系统。

(二) 就业行业分布

2020 届毕业生就业行业主要集中在“信息传输、软件和信息技术服务业”、“文化、体育和娱乐业”和“教育”占毕业研究生总人数的比例依次为 12.21%、10.98% 和 10.78%。

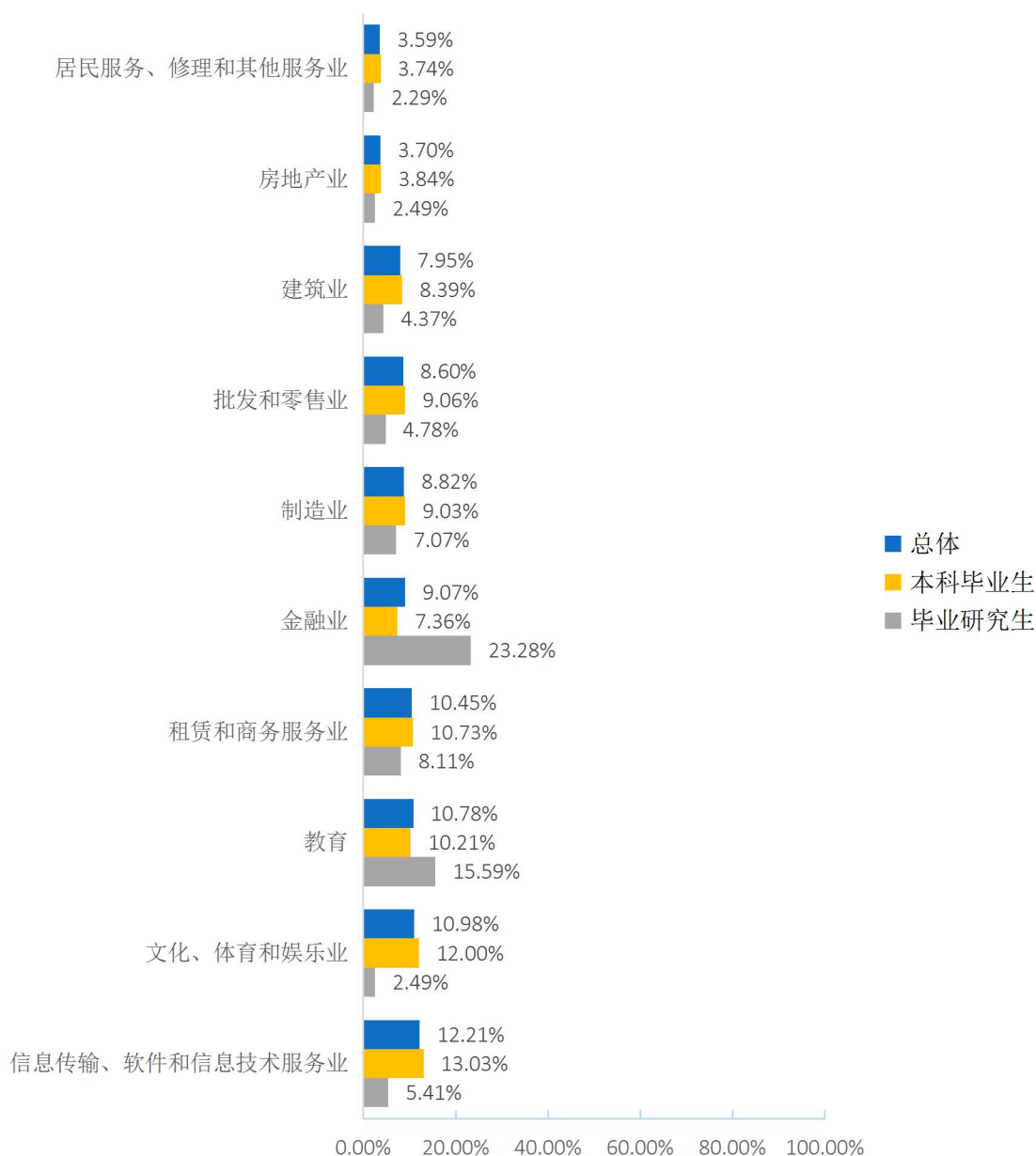


图 1-7 2020 届毕业生就业行业分布（就业人数前十）¹⁶

¹⁶ 数据来源：重庆市大学中专毕业生就业办公信息系统。

(三) 就业职业分布

2020 届毕业生就业职业主要为其他人员、工程技术人员和经济业务人员，占毕业生总人数的比例依次为 40.14%、10.72%和 8.06%。

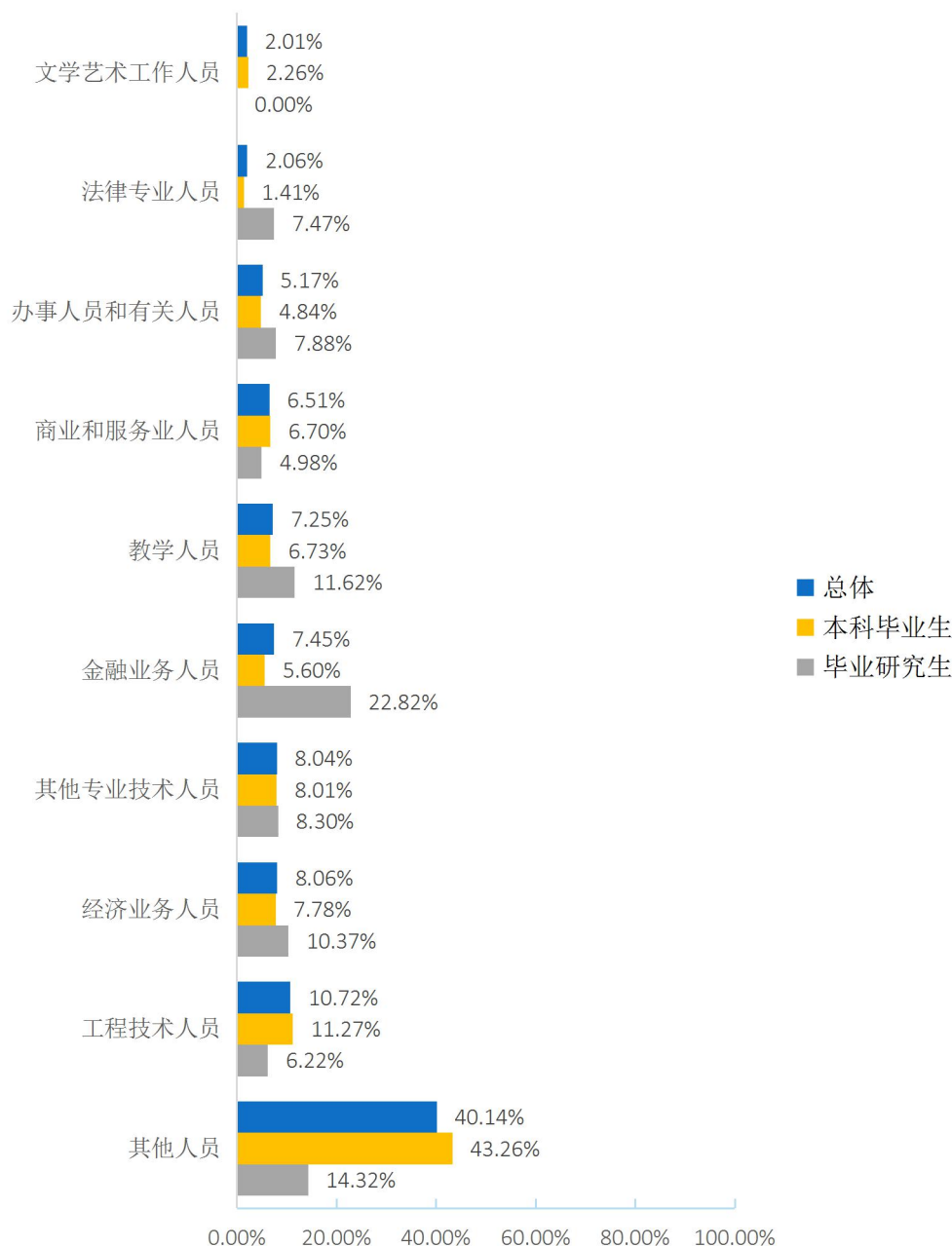


图 1-8 2020 届毕业生就业职业分布（就业人数前十）¹⁷

¹⁷ 数据来源：重庆市大学中专毕业生就业办公信息系统。

(四) 就业单位性质分布

2020 届毕业生主要流向单位性质为“其他企业”、“国有企业”，占毕业生总人数的比例依次为 59.20%、17.53%。

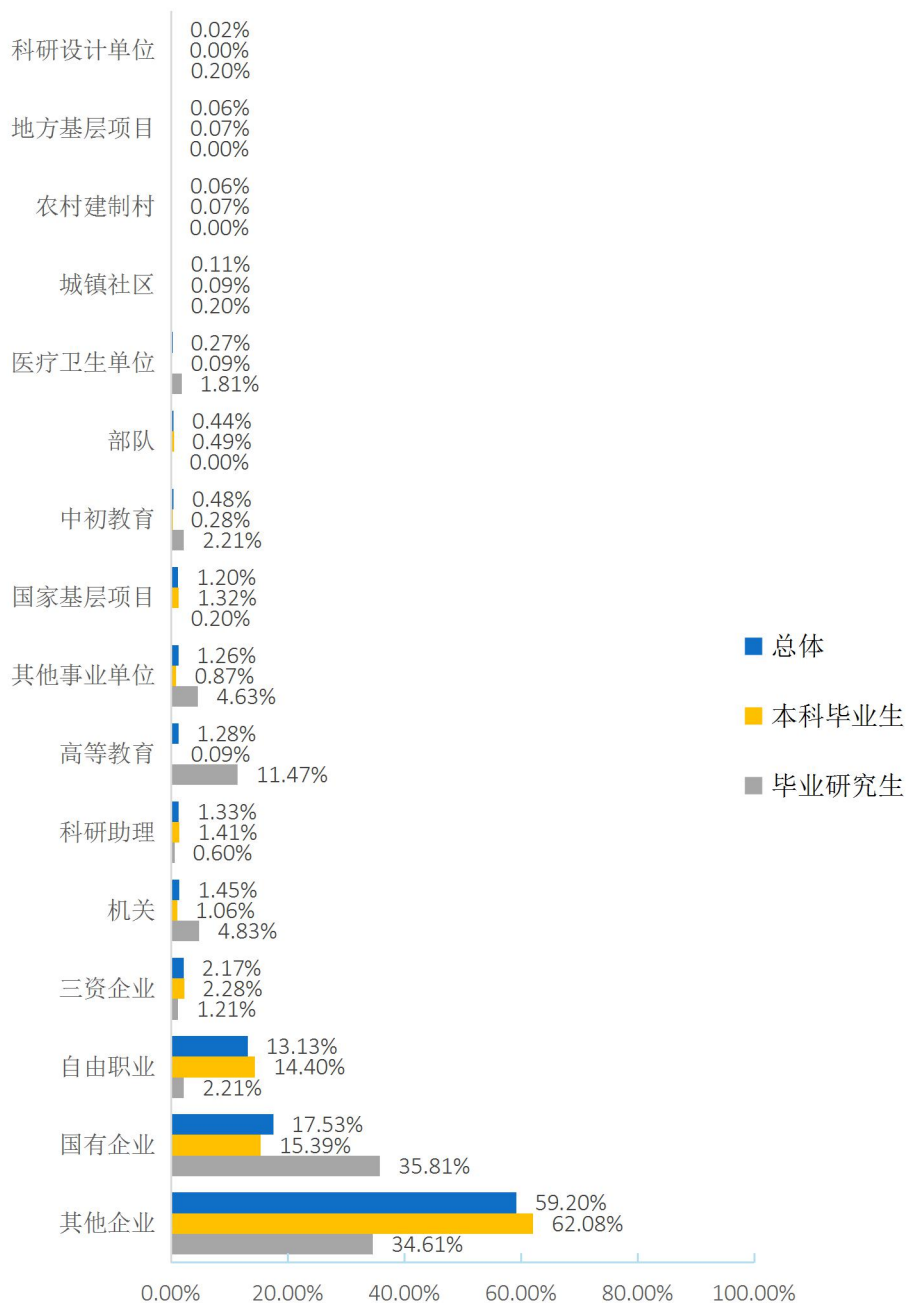


图 1-9 2020 届毕业生就业单位性质分布¹⁸

¹⁸ 1.其他企业指除国有企业和三资企业之外的所有企业。

2.数据来源：重庆市大学中专毕业生就业办公信息系统。

（五）基层就业情况

2020 届毕业生基层就业主要流向“志愿服务西部计”，占基层就业毕业生总人数的比例为 85.00%。

表 1-7 2020 届毕业生基层就业情况分布¹⁹

基层项目类型	本科毕业生		毕业研究生		总体	
	人数	比例	人数	比例	人数	比例
志愿服务西部计划	51	86.44%	0	0.00%	51	85.00%
选调生	7	11.86%	0	0.00%	7	11.67%
三支一扶	1	1.69%	1	100.00%	2	3.33%

四、升学、出国（境）

2020 届毕业生有 758 人升学，占总体毕业生的 9.95%，其中本科毕业生占 728 人，毕业研究生 30 人；2020 届毕业生 262 人选择出国（境）进行深造，其中本科毕业生占 259 人，毕业研究生 3 人。

五、自主创业情况

2020 届毕业生中，共有 128 人选择自主创业，占毕业生总人数的比例为 1.68%。毕业生进行创业的原因主要为挑战自我，最大限度的实现自己的价值、未来收入更好，占该题答题人总数的比例依次为 67.81%、56.76%。

¹⁹ 数据来源：重庆市大学中专毕业生就业办公信息系统。

第二篇

就业质量相关分析

第二篇：就业质量相关分析

从“学生”视角综合评价高校毕业生的就业质量，可以较全面的了解毕业生当前的就业现状及其竞争优劣势。其中，毕业生对自身就业质量评价指标包括薪酬情况、目前工作与所学专业的相关情况和目前工作与自身职业期待的吻合情况。

一、薪酬水平

2020 届毕业生税前月收入主要集中在 3501-4500 元、4501-5500，占该题答题总人数的比例依次为 26.35%、22.23%。

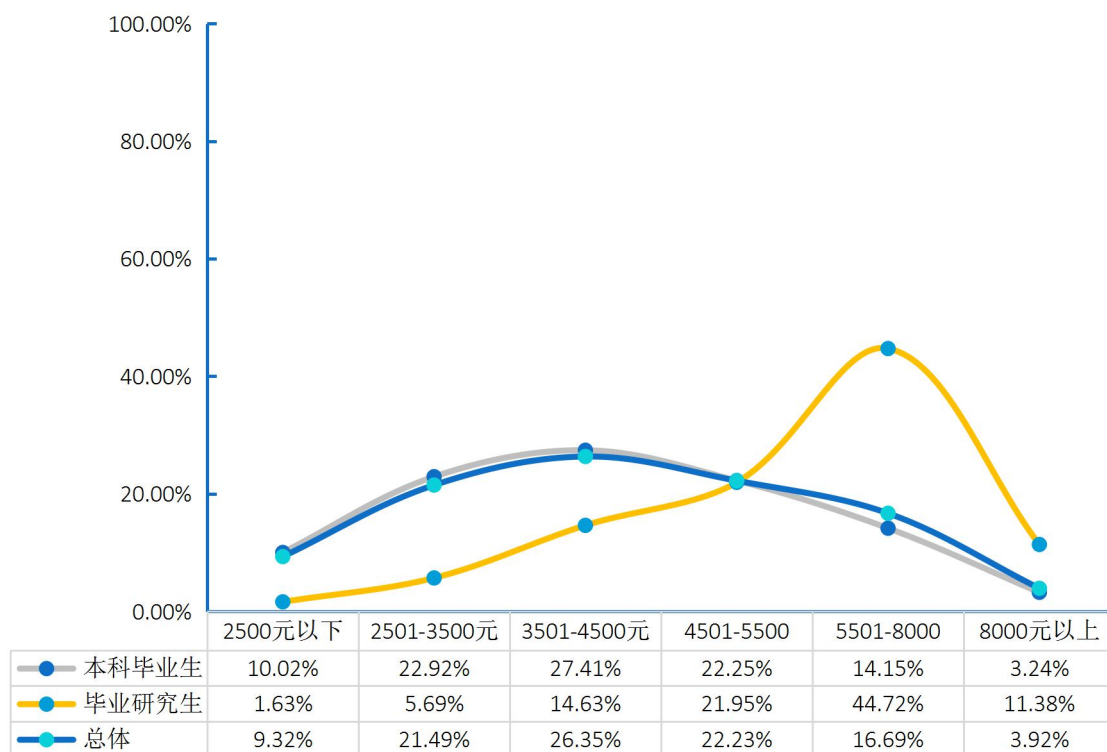


图 3-1 2020 届毕业生薪酬区间分布²⁰

²⁰ 薪酬包括能折算为现金的工资、福利等。

数据来源：第三方机构 2020 届毕业生就业与培养质量调查。

二、专业相关度

2020 届毕业生总体专业的相关度为 83.45%，其中“非常对口”、“比较对口”、“一般”占该题答题总人数比例依次为 18.85%、34.78%、29.83%。

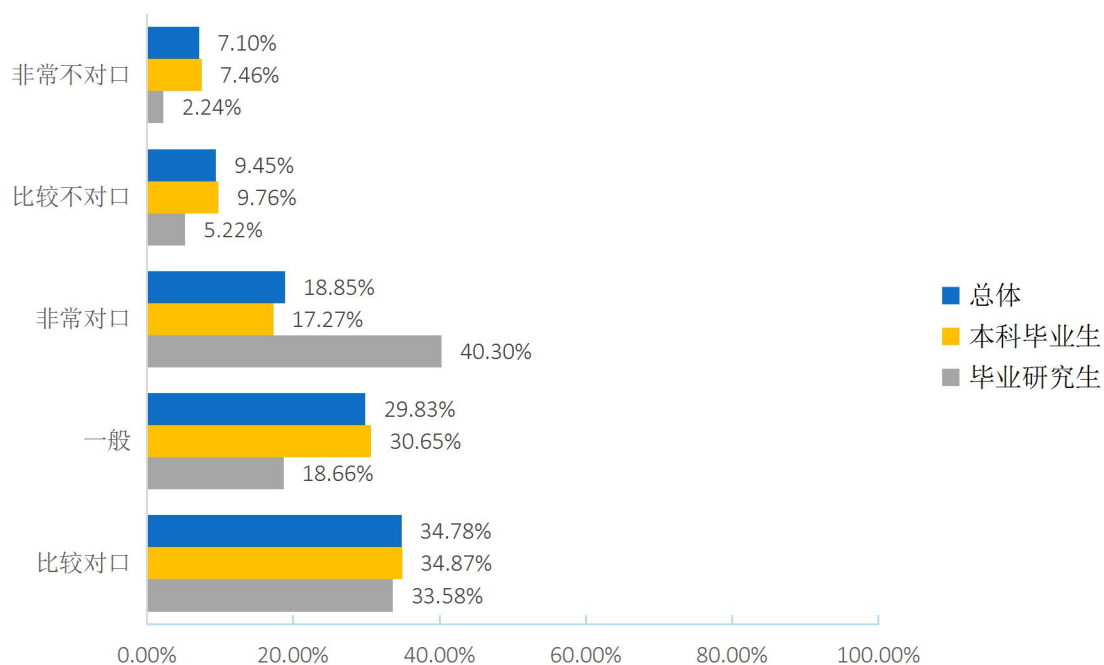


图 3-2 2020 届毕业生就业与专业相关度²¹

三、职业期待吻合度

2020 届毕业生目前从事的工作与自身职业期待总体吻合度为 92.01%。其中“非常吻合”、“比较吻合”、“一般”，占该题答题总人数比例依次为 9.90%、38.46%、43.65%。

²¹ 1.相关度=（“很相关”人数+“相关”人数+“基本相关”人数）÷（答题总人数—无法评价人数）×100%。
2.数据来源：第三方机构 2020 届毕业生就业与培养质量调查。

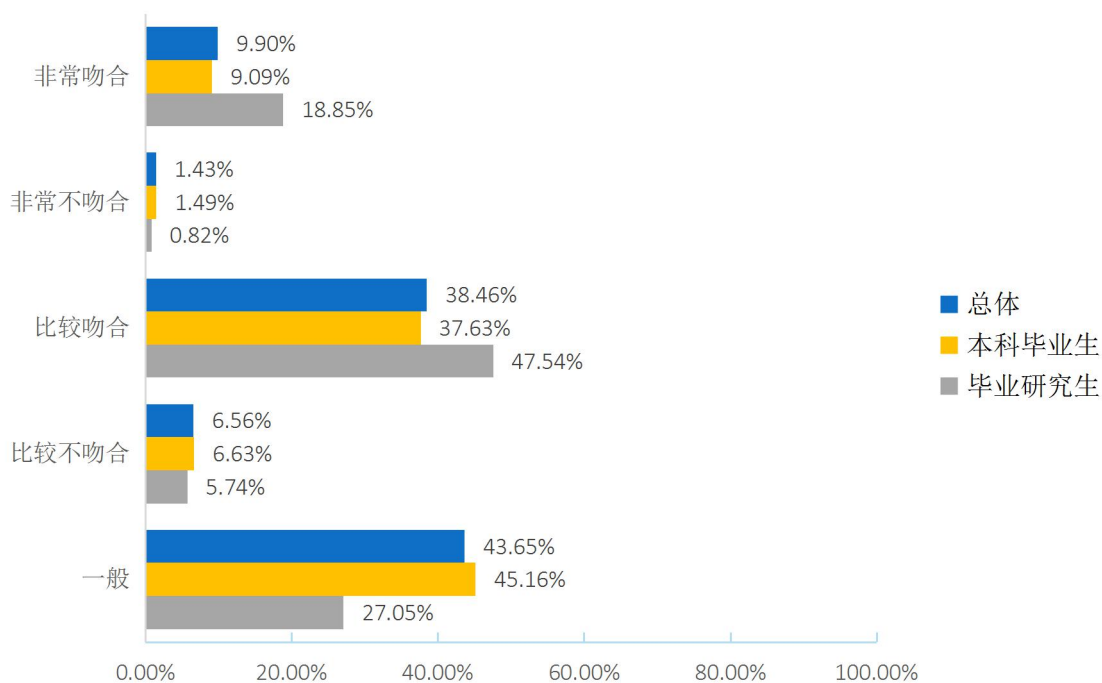


图 3-3 2020 届毕业生的职业总体期待吻合度²²

²² 数据来源：第三方机构 2020 届毕业生就业与培养质量调查。

第三篇

毕业生调研评价

第三篇：毕业生调研评价

学生对学校的教育教学评价对学校专业结构的优化、培养方案的完善及课程设置的改进等具有重要的参考价值，因此调查了解毕业生对学校的满意度及推荐度、对所学课程的评价、任课教师的评价、学校学风建设的评价、课堂教学的评价、实践教学的评价及能力素质的评价。这些调查将为学校有关部门在教育教学改革、人才培养等方面提供数据支持。具体内容如下所示。

一、毕业生对人才培养的评价

（一）学校推荐度

2020 届毕业生对学校的推荐度为 85.66%，12.20%的毕业生不确定是否向他人推荐学校，仅有 2.14%的毕业生不愿意向他人推荐学校。

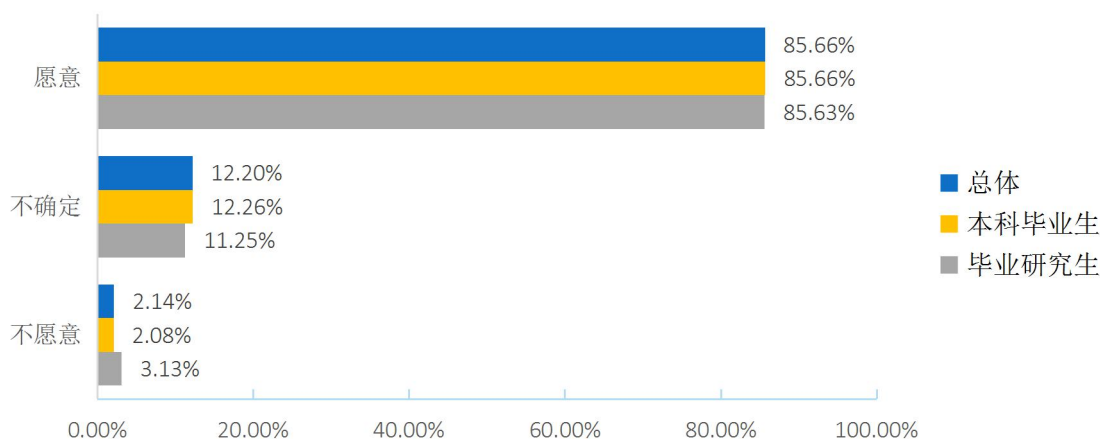


图 5-1 2020 届毕业生对学校的推荐度²³

（二）教育教学评价

1.对专业课任课教师的评价

2020 届毕业生对学校专业任课教师总体满意度（教学态度、教学水平）为 98.65%；毕业生对专业任课教师教学态度的满意度为 98.25%，毕业生对专业任课

²³ 数据来源：第三方机构 2020 届毕业生就业与培养质量调查。

教师教学水平的满意度为 99.05%，可见学校专业任课教师在教学态度和教学水平方面均得到毕业生的普遍认可和高度评价。

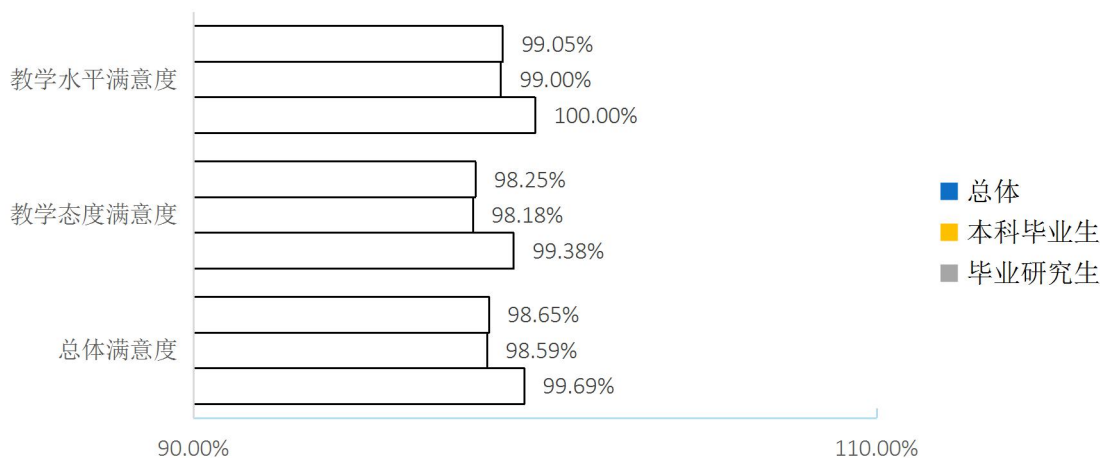


图 5-2 2020 届毕业生对专业课任课教师的评价²⁴

2.对公共课任课教师的评价

2020 届毕业生对学校公共课任课教师总体满意度（教学态度、教学水平）为 99.02%。毕业生对公共课任课教师教学态度的满意度为 99.06%，毕业生对公共课任课教师教学水平的满意度为 98.98%。

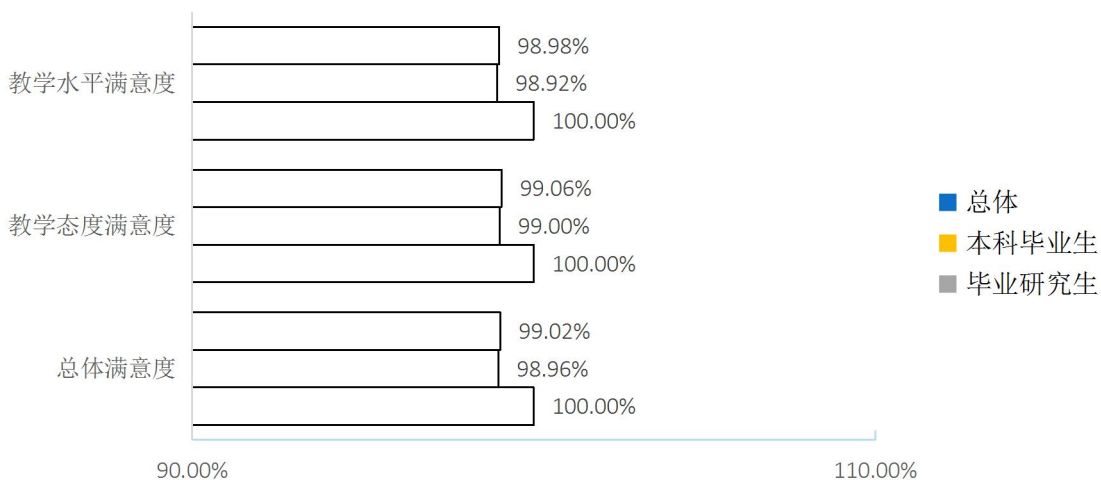


图 5-3 2020 届毕业生对公共课任课教师的评价²⁵

²⁴ 数据来源：第三方机构 2020 届毕业生就业与培养质量调查。

²⁵ 数据来源：第三方机构 2020 届毕业生就业与培养质量调查。

3.对教学工作的评价

2020 届毕业生对学校教学工作总体满意度（课堂教学、实践教学）为 98.42%。其中，毕业生对课堂教学的满意度为 98.98%，毕业生对实践教学满意度为 97.86%。

表 5-1 2020 届毕业生对教学工作的评价²⁶

类别	满意	比较满意	一般	不太满意	不满意	满意度
总体	36.06%	44.69%	17.67%	1.21%	0.37%	98.42%
课堂教学	37.72%	46.76%	14.50%	0.67%	0.35%	98.98%
实践教学	34.40%	42.63%	20.84%	1.75%	0.39%	97.86%

表 5-2 2020 届本科毕业生对教学工作的评价²⁷

类别	满意	比较满意	一般	不太满意	不满意	满意度
总体	35.94%	44.90%	17.51%	1.26%	0.39%	98.35%
课堂教学	37.51%	46.94%	14.51%	0.67%	0.37%	98.96%
实践教学	34.36%	42.86%	20.52%	1.86%	0.41%	97.74%

表 5-3 2020 届毕业研究生对教学工作的评价²⁸

类别	满意	比较满意	一般	不太满意	不满意	满意度
总体	38.12%	41.25%	20.31%	0.31%	0.00%	99.69%
课堂教学	41.25%	43.75%	14.37%	0.62%	0.00%	99.38%
实践教学	35.00%	38.75%	26.25%	0.00%	0.00%	100.00%

二、毕业生对就业教育与服务的评价

（一）对就业教育的评价

2020 届毕业生对学校就业教育的总体满意度为 94.52%。其中，毕业生对“生涯规划/就业指导课”满意度为 93.73%，毕业生对“职业咨询与辅导”满意度为 95.30%。

表 5-4 2020 届毕业生对学校就业教育的评价

类别	满意	比较满意	一般	不太满意	不满意	满意度
总体	15.48%	35.36%	43.68%	4.16%	1.32%	94.52%
职业咨询与辅导	16.27%	36.54%	42.49%	3.69%	1.01%	95.30%
生涯规划/就业指导课	14.69%	34.18%	44.87%	4.63%	1.64%	93.73%

表 5-5 2020 届本科毕业生对学校就业教育的评价²⁹

²⁶ 满意度=（“很满意”人数+“满意”人数+“基本满意”人数）÷（答题总人数—无法评价人数）×100%。数据来源：第三方机构 2020 届毕业生就业与培养质量调查。

²⁷ 满意度=（“很满意”人数+“满意”人数+“基本满意”人数）÷（答题总人数—无法评价人数）×100%。数据来源：第三方机构-2020 届毕业生就业与培养质量调查。

²⁸ 数据来源：第三方机构-2020 届毕业生就业与培养质量调查。

²⁹ 数据来源：第三方机构-2020 届毕业生就业与培养质量调查。

重庆工商大学 2020 届毕业生就业质量年度报告

类别	满意	比较满意	一般	不太满意	不满意	满意度
总体	15.75%	35.67%	43.29%	4.04%	1.25%	94.71%
职业咨询与辅导	16.53%	36.75%	42.21%	3.58%	0.92%	95.50%
生涯规划/就业指导课	14.97%	34.59%	44.36%	4.50%	1.59%	93.92%

表 5-6 2020 届毕业研究生对学校就业教育的评价³⁰

类别	满意	比较满意	一般	不太满意	不满意	满意度
总体	10.87%	30.12%	50.31%	6.21%	2.48%	91.30%
职业咨询与辅导	11.80%	32.92%	47.20%	5.59%	2.48%	91.93%
生涯规划/就业指导课	9.94%	27.33%	53.42%	6.83%	2.48%	90.68%

(二) 对就业服务的评价

2020 届毕业生对学校就业服务的总体满意度为 95.59%。其中，毕业生对“就业帮扶与推荐”满意度最高，为 96.34%；毕业生对“招聘会/宣讲会安排”满意度最低，为 94.50%。

表 5-7 2020 届毕业生对学校就业服务的评价³¹

类别	满意	比较满意	一般	不太满意	不满意	满意度
总体	20.69%	40.38%	34.52%	3.24%	1.17%	95.59%
就业帮扶与推荐	19.83%	39.86%	36.66%	2.72%	0.94%	96.34%
招聘信息通报	23.89%	41.24%	30.79%	2.89%	1.18%	95.92%
就业手续办理	19.83%	40.73%	35.05%	3.41%	0.98%	95.61%
招聘会/宣讲会安排	19.23%	39.71%	35.56%	3.94%	1.57%	94.50%

表 5-8 2020 届本科毕业生对学校就业服务的评价³²

类别	满意	比较满意	一般	不太满意	不满意	满意度
总体	20.62%	40.78%	34.39%	3.07%	1.13%	95.79%
就业帮扶与推荐	19.86%	40.42%	36.32%	2.47%	0.92%	96.60%
招聘信息通报	23.84%	41.62%	30.70%	2.66%	1.18%	96.16%
就业手续办理	19.56%	40.86%	35.33%	3.36%	0.89%	95.75%
招聘会/宣讲会安排	19.23%	40.22%	35.20%	3.80%	1.55%	94.65%

表 5-9 2020 届毕业研究生对学校就业服务的评价³³

类别	满意	比较满意	一般	不太满意	不满意	满意度
总体	21.89%	33.70%	36.65%	6.06%	1.71%	92.24%
就业手续办理	24.22%	38.51%	30.43%	4.35%	2.48%	93.17%
招聘会/宣讲会安排	19.25%	31.06%	41.61%	6.21%	1.86%	91.93%
招聘信息通报	24.84%	34.78%	32.30%	6.83%	1.24%	91.93%
就业帮扶与推荐	19.25%	30.43%	42.24%	6.83%	1.24%	91.93%

³⁰ 数据来源：第三方机构-2020 届毕业生就业与培养质量调查。

³¹ 数据来源：第三方机构 2020 届毕业生就业与培养质量调查。

³² 数据来源：第三方机构-2020 届毕业生就业与培养质量调查。

³³ 数据来源：第三方机构-2020 届毕业生就业与培养质量调查。

第四篇

用人单位调研评价

第四篇：用人单位调研评价

将学校毕业生质量测量主体放到用人单位身上，能够比较真实地反映毕业生的质量，进而更加全面地反映学校人才培养过程中存在的问题。因此，建立毕业生质量外部测评体系，对于学校人才培养模式的改进和完善具有积极意义。

一、对毕业生的评价

用人单位对 2020 届毕业生的工作表现的满意度为 99.34%，其中评价为“非常满意”的占比相对较高，为 52.79%。

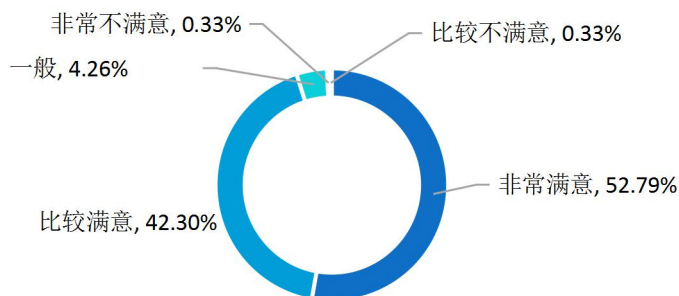


图 6-1 用人单位对 2020 届毕业生的满意度³⁴

二、对学校招聘服务的评价

用人单位对学校招聘服务的满意度为 100.00%。其中，53.45%的用人单位对学校招聘服务表示“很满意”，40.34%的用人单位对学校招聘服务表示“满意”。

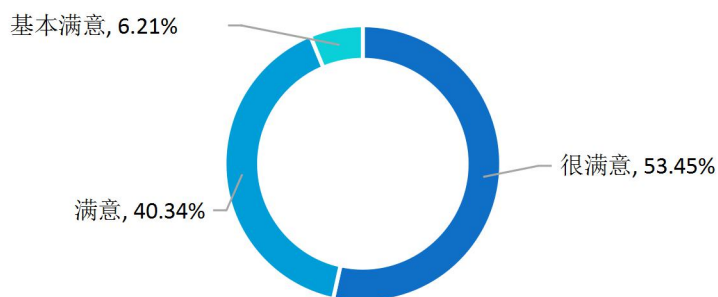


图 6-2 用人单位对学校招聘服务的满意度³⁵

³⁴ 数据来源：第三方机构 2020 届毕业生用人单位调查。

³⁵ 数据来源：第三方机构 2020 届毕业生用人单位调查。

第五篇

就业创业工作举措

第五篇：就业创业工作举措

重庆工商大学是国家“中西部高校基础能力提升计划”重点支持高校、重庆市国际人文特色高校，是重庆市唯一公立的以财经类为优势的普通本科高校。在市教委及有关部门的领导下，学校党委和行政高度重视就业工作，认真贯彻就业优先战略、落实更加积极的就业政策、做好“六稳”、“六保”工作，以学生为本，多措并举、多维着力，努力提升就业服务质量，努力实现毕业生更高质量和更充分就业。

一、上下合力抓就业，就业工作全员化

学校认真贯彻落实教育部、市教委就业工作“一把手”工程及全员关心支持就业的相关制度，建立“学校主导、学院主体、学生主动、家长支持、全员帮助”的“五位一体”多维就业工作机制，整合各类资源，搭建学校谋划指导、学院规划落实、学生主动行动、家长积极支持、师生积极配合的就业促进平台。把毕业生就业情况作为检验教学、育人水平的标尺，引进第三方机构开展就业质量调查，建立招生和就业联动机制，将专业招生计划的缩增减、裁撤与就业率、就业质量挂钩，完善“招-培-就”立体体系。

二、做好就业平台建设，就业服务人性化

学校以生为本，强化服务意识，为毕业生提供一站式服务，以就业服务大厅为基础，形成了为用人单位和毕业生进行信息发布、咨询指导、宣讲展示、笔试面试、手续办理、资料文印等功能一体的就业服务平台。

学校加快转型，充分利用“互联网+就业”新模式，打造集“云招聘”、“云面试”于一体的“掌上云就业”平台。实现学生和用人单位网上报名参加专场招聘会、双选会，为学生和用人单位提供更加便捷的服务；利用好各类基础大数据，掌握用人单位的招聘情况、每个专业每个学生的参与情况及求职动态等，做好数据分析，不断提升就业指导服务的精准化水平。

今年启用企业微信实现就业信息精准推送和“翠湖智办”一站式服务，实现信息即时沟通和资料快速报送，尽力降低疫情对就业产生的不利影响。

三、做好就业市场建设，市场拓展多元化

学校开拓就业市场，立足重庆，面向全国，将长三角、珠三角等地区作为重点地域，通过“走出去、请进来”等方式促进校园招聘活动热度不减、数量提高，搭建毕业生和用人单位的双选平台，每年校级优质单位专场招聘会均在 500 场次左右，春、秋两季双选会单位均保持在 700 家左右，招聘单位涵盖教育、金融、地产、化工、机械、旅游、设计、文化传媒、信息技术、法律等 14 个行业。同时结合校友、学科专业特点、专业教师影响力等，拓展相关行业人才市场，积极主办或承办学院专场、行业专场招聘会。

除了搭建平台鼓励毕业生求职应聘外，学校也注重引导和鼓励毕业生到基层就业，鼓励参军入伍，出台鼓励支持毕业生面向基层就业创业的奖励办法；积极开展考研出国动员组织和服务工作，稳步提高毕业生考研率和录取率，增强学生后续就业力；广泛收集中小微企业招聘信息，鼓励毕业生到民营企业和中小微企业就业。

四、全面提升学生就业能力，就业指导全程化

学校实行全程化就业指导，就业指导课在大一、大二培养学生规划意识，大三专门讲授求职技巧，提升求职能力。学校建有“大学生职业生涯发展中心”和“大学生帮扶中心”，通过团体辅导、一对一咨询等方式，及时疏导毕业生求职焦虑等心理问题，帮助毕业生调整就业预期，科学规划职业生涯，积极主动就业创业。除课堂教学外，学校还通过多种形式，调动多方资源，开展提升毕业生求职能力的活动。学校就业指导中心在每年 4 月和 10 月都会举办为期一个月的“春季职场行动力集训营”和“金点子培训月”活动，邀请校内外人力资源和就业指导专家，开展以个体咨询、团体辅导、讲座为主要形式的就业力提升活动，集中在大型双选会之前，为学生提供有针对性的求职指导，在全校形成“人人关注就业、人人主动就业、人人满意就业”的良好氛围。

疫情期间学校第一时间向学生发放问卷摸底学生就业情况和需要帮助问题；学校上线睿新科技、北森生涯“春风行动”系列就业免费课程；分管校领导，招就处、学院负责人、辅导员代表分别给毕业生进行“生涯微课”，帮助毕业生认清就业形势，转变择业心态，在特殊求职季“调整规划、理性择业、积极就业”；发动校级

生涯咨询队伍，疫情期间开通学校企业微信“一对一”进行就业咨询和指导达 500 多人次。

五、关怀特殊群体，就业困难学生帮扶精准化

学校认真贯彻落实教育部及市教委相关文件精神，扎实推进特殊困难群体就业帮扶工作。出台《重庆工商大学关于加强就业困难毕业生帮扶工作的通知》，建立重庆工商大学就业困难毕业生信息数据库，精准推介、重点推荐、个性化辅导，实行“一对一”帮扶、“多对一”团队重点帮扶。

今年 8 月，学校发动校领导和中干帮扶三类重点群体未就业毕业生，由党委书记、校长共同致信“一帮一”结对帮扶的干部和学院，举全校之力共同促就业，摸清重点群体毕业生真实意愿与需求、做好就业指导、提升就业意愿、推荐就业岗位。经过半个月的辛勤努力，三类重点群体本科毕业生就业率提高了 18.52 个点，达 89.63%，真正将“一对一”帮扶落到实处。

六、大力推进创新创业教育，不断提升学生创新创业能力

学校把“树立创新创业理念——建立创新创业意识——创新创业知识储备——创新创业方法技能获得——创新创业实践活动验证”作为创新创业人才培养逻辑主线，“五个课堂”协同培养，形成覆盖人才培养全过程的创新创业培养体系。以“五个课堂”的改革实践，推进创新创业教育课程建设、教法改革、实践实训、教学管理、师资队伍和条件保障等体系建设，取得了明显效果。

学校通过“三个融合”切实推进创新创业教育改革。一是创新与创业课程融合。学校已开设《创业金融》《创业综合实验》《电子商务风险投资与创业》等创新创业基础、实践类课程 234 门、7488 学时，其中必修课 2 门，实训、实践类课程 14 门，每年 7000 余人接受教育，占在校生 23%；二是线上与线下平台融合。通过慕课、微课、视频公开课等在线开放课程的建设与应用，对《大学生创业仿真与小微企业成长》等 39 门在线开放课程给予学分认证；三是理论与实训融合。学校把通识课、创新创业课、专业拓展课、案例和教辅材料等作为建设重点，已编写、出版

《探索创新创业教育深化实验教学改革》《大学生创业与小微企业成长》等专著或论文集 3 部，本年度新增出版《审计综合模拟实训》《电子商务网站开发实践》《证券投资分析实验》等创新创业实验教材 3 本，《财商训练互联网征信虚拟仿真实验》获批认定为重庆市虚拟仿真实验项目。

学校设有校友会创业分会，通过校友会牵线搭桥，长期聘请创业、投资、金融、会计师、工程师等企业家、合伙人及行业专家。截止 2020 年 11 月，学校创新创业导师库有 139 名专兼职导师，其中校外导师 98 名，占比 71%。

学校统筹建设实践和实习基地，建好第三课堂，在实习实践中增强分析和解决问题能力。按照“通识性基础实验→专业性仿真训练→综合性全真实战”分层递进思路，构建了创业基础实验平台、创业仿真实训平台和创业全真实战平台等 3 个“分层递进”的创业实践平台。

2018-2019 学年，我校《融入风险、激活能力，构建分层递进的商科创业实践教学模式》获国家级教学成果二等奖。

第六篇

发挥就业工作对 教育教学综合改革作用

第六篇：发挥就业工作对教育教学综合改革作用

一、开展毕业生就业情况跟踪调查，改进教育教学和管理工作

学校委托第三方评估机构，通过发放调查问卷、电话回访等方式，在毕业生离校前、离校后半年开展侧重点不同的毕业生就业满意度调查和用人单位满意度调查，对毕业生就业状况、培养状况、求职过程与就业效果、服务重庆状况、用人单位满意度等指标进行评估。同时，征求毕业生对学校课程设置、教师管理、学生管理、教学设施等工作的意见和建议，以改进学校的相关工作。

二、将就业情况与招生计划编制相结合，优化专业结构

学校招生部门根据各专业就业数量和质量，结合社会发展需求，特别是重庆市产业布局和支柱产业发展需求，不断完善我校各本科专业招生计划编制机制，努力实现专业人才培养质量、就业数据反馈与招生计划的互动。对就业情况不理想的专业采取限期整改、减少招生、隔年招生或者停止招生等政策；对就业情况较好的专业采取增加计划的政策；针对新兴社会需求增设相关专业。同时着力探索大类招生方式，2020 年共有经济与贸易类、财政类、金融学类、工商管理类、旅游管理类、法学类、机械类、化工与制药类、计算机类、社会学类、公共管理类、新闻传播学类共 12 个招生大类，涉及会计学等 33 个专业。卓越人才、大商科新工科、专业认证等教学改革工作已经相继启动，稳步推进。2020 年，暂停招生 1 个专业，文学与新闻学院、计算机信息科学与工程学院等 2 个学院实现内部专业结构调整，专业结构进一步优化。

三、以就业促教改，提高人才培养质量

1. 优化人才培养方案，培养社会需要的人才

为了更好地对接区域产业发展，根据区域社会经济发展对人才需求的变化，学校对人才培养方案进行了全面的修订，优化了通识教育课程、大类基础课程、专业教育课程体系，强化了专业核心课体系；适当压缩学分，扩大自主学习空间，促进学生个性化成长，增加了讨论课、在线课程要求，设置了创新创业实践学分的具体要求，为学生的个性化发展提供了更加有利的条件；打通了通识选修课、专业拓展

课、高水平实践成果之间的界限。沿用 2019 级本科人才培养方案优化方案，制订 2020 级本科人才培养方案，强调在通识教育中要德智体美劳相互渗透，加强国家安全教育，重点要求理论与实践学分比例、实验课程和集中实践教学环节学分与总学分比例等以《重庆工商大学本科教学工作“三年行动计划（2018-2020）”》中对艺术类（40%）、工科类（35%）、经管文法教类（30%）、理学类（20%）实践学分学时占比指标为目标，尽可能靠近；所有专业的培养目标、培养规格、培养要求、主干学科、核心课程及主要实践环节的要求，按照教育部《普通高等学校本科专业类教学质量国家标准》适当微调；各专业的专业拓展课根据社会经济发展需要和教学运行情况进行适当拓展和调整。为适应国际化人才培养目标需求，出台《重庆工商大学出国（境）学习项目、课程成绩及学分认定办法》及相关附件材料。培养方案的优化调整，直接影响了输出人才的质量，进而影响着毕业生的就业状况。

2. 加强师资建设，为提高教育教学质量提供坚强保障

学校通过多样化举措，提升师资队伍建设水平，有力保障教学质量。着力引培具有国际视野、学术水平较高的领军人才和后备人才，大力引进优秀博士人才、有行业背景的技术人员，充实教师队伍；实施青年人才培养计划，选拔优秀骨干教师和管理人才到国内外学习培训，提升水平，拓展视野；响应“双一流”战略，实施“高峰高原”战略，重点支持各类型教学、创新团队建设。

3. 加强专业建设，提升学生专业素质

根据学校办学定位，结合区域社会经济发展，不断调整本科专业的规模、结构，进一步完善动态专业调整机制，学校启动了大商科、新工科、专业认证、人工智能与大数据专业建设等方面的改革，进一步丰富了专业内涵，凸显了专业特色，为本科人才培养质量的持续提升奠定了坚实基础。到目前为止，我校共获批国家级一流专业建设点 9 个，国家级特色专业 4 个，国家综合改革试点专业 1 个；市级一流专业建设点 19 个、市级特色专业、市级本科专业综合改革试点项目、“三特行动计划”特色专业等项目共计 36 个；国家级实验教学示范中心 2 个、国家级虚拟仿真实验教学中心 1 个，国家级卓越农林人才教育培养计划 1 个，国家级新农科研究与改革实践项目 1 个，国家级新工科研究与改革项目 2 个，市级实验(实训)教学示范中心 7 个；市级教学团队 10 个；国家级一流课程 2 门，国家级精品课程 1 门、市级一流

重庆工商大学 2020 届毕业生就业质量年度报告

课程 13 门，市级精品课程 23 门、国家级双语教学示范课程 2 门、市级双语教学示范课程 6 门、市级精品资源共享课程 10 门、市级精品视频公开课 8 门、市级精品在线开放课程 3 门；市级人才培养模式创新实验区 7 个。

结语

习近平总书记强调：要做好以高校毕业生为重点的青年就业工作，支持帮助学生们迈好走向社会的第一步。毕业生就业工作关系着青年的发展、社会的稳定、人民的幸福。在后续工作中，学校将继续全面贯彻落实党的十九大和习近平总书记系列重要讲话精神，切实提高思想认识，不断增强政治自觉，把做好就业创业工作作为一项重大的政治任务和民心工程，不打折扣扎实地抓紧抓好。扎实推进教育部各项工作要求，加快一流大学和学科建设。以立德树人为本，以社会需求导向，不断深化教育教学改革，创新人才培养机制，加强就业创业指导与服务，为社会输送合格有用的人才，办好人民满意的教育，为经济社会发展及社会和谐稳定做出更大的贡献。

