

# 2021



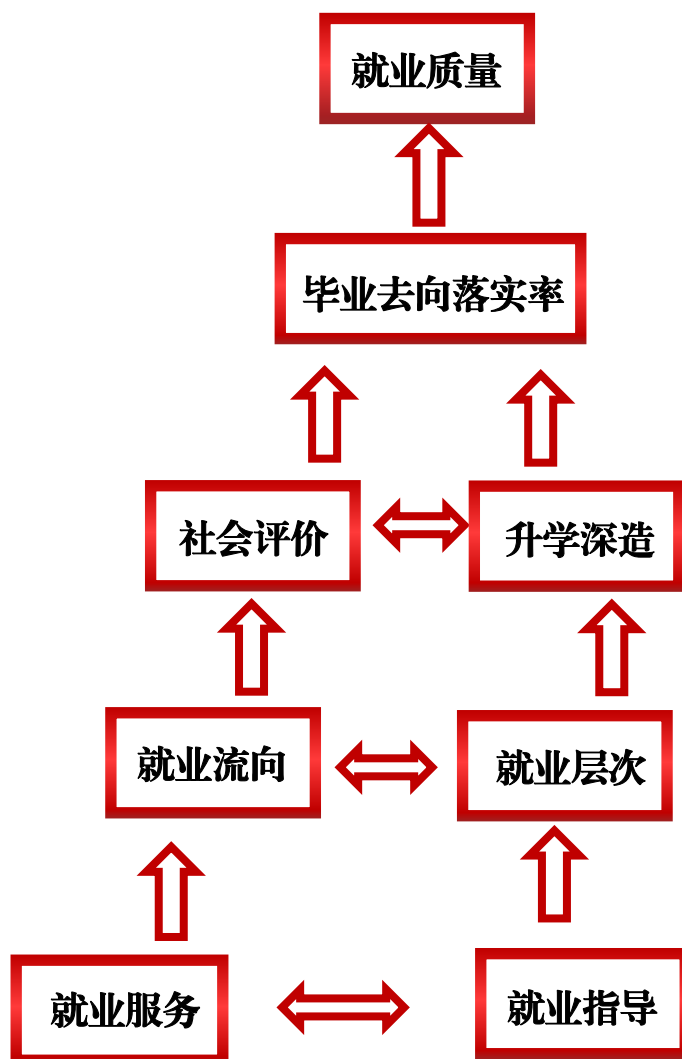
## 廣州華商學院

GUANGZHOU HUASHANG COLLEGE

—（原广东财经大学华商学院）

二〇二一年

毕业生  
就业质量  
年度  
报告



## 目录

第一篇 学校概况	1
第二篇 就业情况	3
一、毕业去向落实率	3
二、就业流向	4
三、进入世界 500 强和中国企业 100 强情况	6
四、就业层次	9
五、攻读研究生情况	9
六、社会用人单位对毕业生评价	13
七、毕业生对教学管理的评价	15
八、小结	20
第三篇 就业指导与服务	22
一、就业工作一把手工程	22
二、就业市场建设	22
三、开展形式多样的招聘会	23
（一）2021 届毕业生线上就业信息推介会	23
（二）“百校携手 聚力就业”大型校园网络招聘	23
（三）展翅计划—华商学院 2021 届空中双选会	24
（四）“精英名企会英才——‘职’等你来”系列专场宣讲会	25
（五）2022 届毕业生“华商+云端”招聘会	26
四、就业指导课程成效	26
五、就业工作教师荣誉	27
六、求职创业补贴工作开展情况	28
七、三支一扶开展情况	28
八、就业服务系列活动	29
第四篇 展望未来	33

## 第一篇 学校概况

广州商学院(原广东财经大学华商学院),创办于 2005 年,2006 年经教育部批准为独立学院,2011 年获批学士学位授予单位。2020 年 12 月,经教育部同意转设并更名为广州商学院。学校由世界著名生物化学家、中国科学院院士、香港浸会大学前校长陈新滋教授任校长,诺贝尔化学奖得主 Jean-Marie Lehn 教授任荣誉校长。

学校是粤港澳大湾区最大的一所财经特色鲜明的民办商科大学,也是一所涵盖经、管、文、工、艺、教、医等多学科协调发展的全日制高水平应用型本科高等学校,是教育部“国家级”一流本科专业建设点入选高校、广东省硕士学校授予立项建设高校,目前在校本科生共两万多人。

学校现有广州增城校区和肇庆四会校区,广州增城校区坐落于粤港澳大湾区最核心城市、风景秀丽的广州市增城区;肇庆四会校区坐落于粤港澳大湾区、“国家历史名城”的肇庆市四会。

学校秉承“创百年名校,育华夏英才”的办学理念,以建设国内知名、广东一流的应用型民办本科高校为目标;立足粤港澳大湾区,面向全国,走向世界,为社会经济发展服务,为国家和粤港澳大湾区的大中小企业和社会服务机构培养理论基础厚、实践能力强、综合素质高的高级应用型人才。

学校开设了 40 个特色本科专业,涵盖了管理学、经济学、文学、工学、艺术学、教育学、医学等 7 个学科门类。会计学是国家级一流本科专业建设点,会计学、财务管理、审计学、新闻学、广告学、信息管理与信息系统是省级一流本科专业建设点,另外还有两个省级重点学科:广东省高校特色重点学科——会计学,广东省高校重点培育学科——新闻传播学。

学校以重点学科与重点专业建设为龙头,通过“高水平师资强校工程”,打造与建设一支高水平的管理、科研、教学队伍;目前拥有一批博士生导师、硕士生导师,同时建立起一支以特聘教授、教授、

副教授为龙头，讲师、会计师、经济师、工程师为骨干，博士、硕士为主力的师资队伍。

学校设立 6 个研究院，助力“产、学、研”协同发展，以“厚基础、精通识、重实践、国际化”为人才培养模式，实施校企协同育人，致力于实践教学体系、产教融合、校企合作建设的探索。在校内投入逾千万元高标准、高水平建成广东省质量工程实验教学示范中心——经管学科跨专业综合仿真实习、云计算、云桌面平台，以及大传播实验教学平台、中药学实验平台等，不断提高学生的应用能力和就业创新能力。

学校积极创新国际化办学模式，国际化教育覆盖所有本科专业，鼓励学生积极参与海外实践课程，让学生在校期间都有机会到国外进行学习交流，不断提高学生语言能力、综合能力和就业能力，培养具有国际视野的创新性人才；同时积极推动和开展各项对外合作与交流，与多所国外大学共同创办“3+1”、“2+2”等合作办学模式。

十多年来，已为国家培养了各类优秀人才六万人。毕业生主要在财经、金融、商贸、管理、语言、外事等领域就业，本科生初次毕业去向落实率高于全省平均水平；用人单位对毕业生满意率在 96% 以上。

学校先后荣获“广东省十佳独立学院”、“中国民办高等教育优秀院校”、“广东省最具就业竞争力独立学院”、“广东省最具综合实力学院”、“中国财经类独立学院排名第 3 位”、“广东当代民办学校突出贡献奖”等称号。

## 第二篇 就业情况

广州华商学院 2021 年共有 6550 名毕业生纳入就业方案。学校深入学习习近平总书记关于高校毕业生就业工作的重要批示指示精神，贯彻落实“稳就业”“保就业”政策部署、国家教育部和广东省教育厅有关就业文件指示。在董事会和学校领导的正确领导下，在集团领导的大力帮助下，在各单位、各二级学院以及全体教职员工的共同努力下，在用人单位与毕业生的共同配合下，我校毕业生就业指导中心强化责任担当、抢抓机遇、精准施策、履职尽责，做到多措并举、多管齐下、多方发力，全力确保 2021 届毕业生就业稳定。

学校以实现毕业生充分就业为目标，实施“一把手工程”，成立学校就业工作领导小组和院系毕业生就业工作领导小组，动员全员参与就业工作，同时采取各种措施促进毕业生就业。如开展形式多样的招聘会，精准推送就业信息；落实“三支一扶”等中央基层就业项目的组织宣传工作；做好求职创业补贴工作；实施就业工作激励机制等。学校始终把就业工作摆在首要位置，真正做到肩上有责、心中有数、手中有策，克服了各种困难，顺利完成 2021 年毕业生就业工作的各项工作任务。

### 一、毕业去向落实率

截止至 2021 年 9 月 1 日，我校 2021 届毕业生去向落实率高于全省 2021 届本科毕业生去向落实率平均水平，实现了我校在疫情影响过程中就业工作再上新台阶的目标。

其中，毕业去向落实率最高的院系是工商管理系，其次为创意与设计学院。我校大部分专业的毕业去向落实率较高，毕业去向落实率第一的专业为市场营销（商务策划管理方向）、动画等专业，毕业去向落实率达 100%；财务管理、物流管理、旅游管理、环境设计、信息管理与信息系统等三分之二专业的毕业去向落实率能达到 90%以上。（详见表 1）

表 1: 2021 届毕业生毕业去向落实率达 90%以上的专业

院系	专业
经济管理学院工商管理系	市场营销（商务策划管理方向）
	物流管理
	旅游管理
	市场营销
创意与设计学院	环境设计
	视觉传达设计
文学院	汉语国际教育
	汉语言文学
数据科学学院	信息管理与信息系统
	电子商务
外国语学院	日语
经济管理学院公共管理系	行政管理
会计学院	财务管理
	会计学（ACCA 班）
	会计学（财务会计方向）
传播与传媒学院	动画
	广告学
经济管理学院经济与金融系	国际商务
	经济统计学
国际学院	计算机科学与技术（国际班）

后疫情时代，金融、贸易等行业受重创，我校的金融工程、审计学、国际经济与贸易等专业的毕业去向落实率、招生人数大幅度下降；网络与新媒体专业是 2021 年的第一届毕业生，毕业去向落实率未达 50%，数据反映出我校部分专业人才培养与社会需求的契合度不高。

接下来，学校将发挥就业数据对招生计划和人才培养方案的调整作用，深化人才培养方案改革，加强原有专业的建设，优化学科专业设置，向新文科、新工科、新商科发展，以适应用人单位和社会需求；同时适当增加一些国家和社会急需的新工科、新文科、新商科专业，培养学生成为应用型和实用型人才。



## 二、就业流向

### (一) 就业单位类型

学校人才培养的目标是为广东中小企业及社会服务机构培养理论基础厚，实践能力强、综合素质高的高级应用型人才。从就业流向来看，学校 2021 届毕业生到中小型企业就业的人数占本科毕业生人数的 68.52%，在各类型就业中占最高比重；到国有企业就业的人数不多，较去年总数略微增加，占 3.76%；到政府机构工作（通过公务员考录和合同工等形式）、事业单位的毕业生人数较去年有提升，分别占 2.26%和 1.27%；应征入伍的毕业生有 11 人，占 0.17%；参与国家地方基层项目的毕业生有 32 人，占 0.49%；自主创业人数为 38 人，占 0.58%；国内升学人数较去年有提高，共 50 人，占 0.76%。此外，受新冠疫情的影响，我校毕业生出国出境人数降幅较大，占比 0.64%。（详见表 2）

表 2: 2021 届毕业生就业单位类型



### (二) 就业地区流向

学校在广东地区招生生源较多，毕业生在省内珠三角地区就业比重很大。学校 2021 届纳入就业方案总人数为 6550 人，其中在省内珠三角地区就业的有 4589 人，占总人数的 70.06%；在省内非珠三角地

区就业的有 931 人，占总人数 14.00%；在外省就业的有 1030 人，占总人数 15.49%；待就业人数共 586 人，占 8.81%。（详见表 3）

**表 3：2021 届毕业生就业地区流向统计**

就业地区		人数(人)	比例	合计(人)	
省内珠三角地区	广州	2245	33.76%	70.06%	4589
	深圳	885	13.31%		
	佛山	492	7.40%		
	东莞	330	4.96%		
	中山	122	1.83%		
	珠海	114	1.71%		
	惠州	219	3.29%		
	江门	114	1.71%		
肇庆	68	1.02%			
省内非珠三角地区		931	14.00%		931
省外		1030	15.49%		1030

### 三、进入世界 500 强和中国企业 100 强情况

学校非常重视与世界 500 强和中国企业 100 强的企业接轨。2021 年期间召开大、中、小型招聘会共 5 场次，全方位助力毕业生进入名企。

2021 届毕业生进入世界 500 强的人数有 143 人，进入中国企业 100 强的人数有 179 人，进入毕马威会计师事务所有 40 人。（详见表 4-5）

**表 4：2021 届毕业生进入世界 500 强和中国企业 100 强人数**

	世界 500 强		中国企业 100 强	
	2021 届	会计学院	53 人	传播与传媒学院
工商管理系		11 人	创意与设计学院	3 人
公共管理系		9 人	会计学院	57 人
经济与金融系		55 人	公共管理系	13 人
数据科学学院		5 人	数据科学学院	11 人
传播与传媒学院		2 人	外国语学院	7 人
外国语学院		4 人	文学院	9 人
创意与设计学院		1 人	经济与金融系	56 人
文学院		3 人	工商管理系	18 人
			总共 143 人	



表 5: 2021 届毕业生进入世界 500 强、中国企业 100 强和毕马威会计师事务所部分名单

序号	专业	姓名	就业公司
1	物流管理	凌同学	中国邮政集团有限公司广州市南区邮政局
2	会计学	王同学	中国邮政集团有限公司福州市城南分公司
3	金融工程	吴同学	中国邮政储蓄银行股份有限公司惠州市分行
4	会计学	张同学	中国邮政储蓄银行股份有限公司河源市分行
5	会计学	曾同学	中国银行股份有限公司珠海分行
6	会计学	张同学	中国银行股份有限公司阳江分行
7	会计学	曾同学	中国银行股份有限公司广州天河支行
8	会计学 (ACCA 班)	杨同学	中国银行股份有限公司广州番禺支行
9	经济与金融	廖同学	中国银行股份有限公司东莞分行
10	金融工程	许同学	中国银行股份有限公司潮州分行
11	计算机科学与技术	梁同学	中国移动通信集团广东有限公司茂名分公司
12	会计学	张同学	中国石油化工股份有限公司中原油田分公司
13	国际经济与贸易	卢同学	中国人寿财产保险股份有限公司深圳市分公司
14	会计学 (注册会计师方向)	黄同学	中国人寿保险股份有限公司梅州分公司
15	金融工程	林同学	中国人寿保险股份有限公司揭阳分公司
16	汉语言文学	林同学	中国平安人寿保险股份有限公司
17	经济与金融	黄同学	中国平安人寿保险股份有限公司
18	金融工程	莫同学	中国农业银行股份有限公司肇庆分行
19	金融工程	冯同学	中国农业银行股份有限公司肇庆分行
20	人力资源管理	周同学	中国农业银行股份有限公司湛江分行
21	会计学	林同学	中国农业银行股份有限公司深圳市分行
22	会计学 (金融会计方向)	朱同学	中国农业银行股份有限公司汕头分行
23	会计学 (注册会计师方向)	邓同学	中国农业银行股份有限公司茂名分行
24	会计学	张同学	中国农业银行股份有限公司海南省分行
25	会计学 (金融会计方向)	林同学	中国民生银行股份有限公司信用卡中心
26	国际经济与贸易	程同学	中国民生银行股份有限公司
27	经济与金融	梁同学	中国建设银行股份有限公司中山市分行
28	财务管理	黎同学	中国建设银行股份有限公司云浮市分行
29	经济与金融	莫同学	中国建设银行股份有限公司东莞市分行
30	金融工程	肖同学	中国工商银行股份有限公司中山分行
31	金融工程	陈同学	中国工商银行股份有限公司肇庆分行
32	国际商务	陆同学	中国工商银行股份有限公司肇庆分行
33	金融工程	梁同学	中国工商银行股份有限公司远程银行中心 (广州)
34	会计学 (注册会计师方向)	林同学	中国工商银行股份有限公司阳江分行
35	经济与金融	麦同学	中国工商银行股份有限公司江门分行

36	经济与金融	孙同学	招商银行股份有限公司深圳分行
37	公共事业管理	叶同学	招商银行股份有限公司广州体育西路支行
38	金融工程	黄同学	招商银行股份有限公司广州锦城大厦支行
39	行政管理	钟同学	招商银行股份有限公司广州分行
40	会计学（金融会计方向）	徐同学	招商局物业管理有限公司广州分公司
41	环境设计	莫同学	兴业银行股份有限公司信用卡中心
42	金融工程	钟同学	兴业银行股份有限公司东莞松山湖支行
43	金融工程	姚同学	腾讯科技（深圳）有限公司
44	国际经济与贸易	黄同学	深圳市腾讯教育科技有限公司
45	英语	叶同学	深圳市腾讯教育科技有限公司
46	国际商务	陆同学	深圳市腾讯计算机系统有限公司
47	市场营销	洪同学	深圳市苏宁易购销售有限公司
48	物流管理	林同学	深圳市苏宁易购销售有限公司
49	经济与金融	陈同学	上海浦东发展银行股份有限公司深圳分行
50	金融工程	许同学	上海浦东发展银行股份有限公司广州分行
51	财务管理	李同学	毕马威华振会计师事务所（特殊普通合伙）佛山分所
52	审计学	单同学	毕马威华振会计师事务所（特殊普通合伙）佛山分所
53	财务管理	古同学	毕马威华振会计师事务所（特殊普通合伙）佛山分所
54	审计学	朱同学	毕马威华振会计师事务所（特殊普通合伙）佛山分所
55	财务管理	黄同学	毕马威华振会计师事务所（特殊普通合伙）佛山分所
56	财务管理	胡同学	毕马威华振会计师事务所（特殊普通合伙）佛山分所
57	财务管理	郑同学	毕马威华振会计师事务所（特殊普通合伙）佛山分所
58	财务管理	陈同学	毕马威华振会计师事务所（特殊普通合伙）佛山分所
59	财务管理	禩同学	毕马威华振会计师事务所（特殊普通合伙）佛山分所
60	财务管理	朱同学	毕马威华振会计师事务所（特殊普通合伙）佛山分所
61	会计学	冯同学	毕马威华振会计师事务所（特殊普通合伙）佛山分所
62	英语	卢同学	毕马威（佛山）科技有限公司
63	会计学	李同学	毕马威华振会计师事务所（特殊普通合伙）佛山分所
64	金融工程	杜同学	毕马威华振会计师事务所（特殊普通合伙）佛山分所
65	金融工程	杨同学	毕马威华振会计师事务所（特殊普通合伙）佛山分所
66	财务管理	林同学	毕马威华振会计师事务所（特殊普通合伙）佛山分所
67	财务管理	杨同学	毕马威华振会计师事务所（特殊普通合伙）佛山分所
68	会计学	徐同学	毕马威华振会计师事务所
69	会计学	陈同学	毕马威华振会计师事务所（特殊普通合伙）佛山分所
70	会计学	陈同学	毕马威华振会计师事务所（特殊普通合伙）佛山分所

## 四、就业层次

受疫情影响，就业形势严峻，我校毕业生的“慢就业”现象较为突出，毕业生就业去向主力军仍在中小企业，但越来越多毕业生趋向于报考国家或地方公职岗位和选择升学考研。

从数据上看，毕业生考取国内研究生的人数大幅提升，共计 50 人；进入工作稳定、福利待遇好的国有企业共有 246 人；受疫情影响，事业单位、公务员考录延迟，截止至数据报送节点，进入事业单位、政府机构、部队、参加国家地方项目就业的毕业生人数较去年有所下降，共计达 274 人；同时，各国疫情的不稳定性导致出国出境留学人数也大幅下降，仅 42 人。（详见表 6）

表 6：2020 届、2021 届本科毕业生就业层次统计表

	单位类型	人数		单位类型	人数
2020 届	国有企业	277	2021 届	国有企业	246
	事业单位	242		事业单位	83
	政府机构	135		政府机构	148
	考研（国内外升学）	110		考研（国内外升学）	92
	部队	18		部队	11
	参加国家地方项目	48		参加国家地方项目	32
	灵活就业	494		三资企业	44
	自主创业	60		自主创业	38
	中小企业	3684		中小型企业	4488

## 五、攻读研究生情况

学校鼓励毕业生参加研究生入学考试，提升学历层次，谋求更长远的发展。2021 年，我校 2021 届毕业生考取国内外研究生共 92 人，其中，考取国内研究生 50 人，出国出境留学 42 人。

从总数上看，考取国内研究生人数较 2020 年大幅增加，表明我校毕业生的综合知识水平在不断提升；受新冠疫情影响，出国出境留学生人数大幅下降，这也是造成 2021 年考取国内外研究生总体人数下降的直接因素。

## （一）考取国内研究生情况

考取国内研究生共有 50 人：传播与传媒学院 4 人；创意与设计学院 4 人；会计学院 7 人，经济管理学院工商管理系 2 人；经济管理学院公共管理系 4 人；经济管理学院经济与金融系 11 人；数据科学学院 1 人；外国语学院 7 人；文学院 10 人。（详见表 7）

表 7：2021 届毕业生国内升学名单（50 人）

序号	所在院系	专业	姓名	录取院校
1	传播与传媒学院	网络与新媒体	韦同学	北京师范大学- 香港浸会大学联合国际学院
2	传播与传媒学院	网络与新媒体	周同学	北京师范大学- 香港浸会大学联合国际学院
3	传播与传媒学院	广告学	张同学	广东财经大学
4	传播与传媒学院	新闻学	陈同学	广东外语外贸大学
5	创意与设计学院	视觉传达设计	杨同学	广东财经大学
6	创意与设计学院	环境设计	林同学	广西科技大学
7	创意与设计学院	环境设计	吴同学	广西师范大学
8	创意与设计学院	产品设计	叶同学	华南农业大学
9	会计学院	会计学	陈同学	广东财经大学
10	会计学院	会计学	唐同学	广东财经大学
11	会计学院	审计学	谢同学	广东工业大学
12	会计学院	审计学	刘同学	广东技术师范大学
13	会计学院	会计学	黄同学	贵州财经大学
14	会计学院	会计学	郑同学	华东交通大学
15	会计学院	财务管理	邱同学	上海师范大学
16	经济管理学院工商管理系	市场营销	曾同学	广东外语外贸大学
17	经济管理学院工商管理系	市场营销	刘同学	江西农业大学
18	经济管理学院公共管理系	行政管理	韩同学	广西大学
19	经济管理学院公共管理系	行政管理	全同学	广西大学
20	经济管理学院公共管理系	行政管理	邓同学	广西师范大学
21	经济管理学院公共管理系	人力资源管理	王同学	华南农业大学

22	经济管理学院经济与金融系	金融工程	郑同学	广东财经大学
23	经济管理学院经济与金融系	国际商务	陈同学	广东财经大学
24	经济管理学院经济与金融系	金融工程	黎同学	广东工业大学
25	经济管理学院经济与金融系	经济与金融	何同学	广东金融学院
26	经济管理学院经济与金融系	金融工程	张同学	广东外语外贸大学
27	经济管理学院经济与金融系	国际经济与贸易	罗同学	广东外语外贸大学
28	经济管理学院经济与金融系	国际经济与贸易	钟同学	广州大学
29	经济管理学院经济与金融系	国际经济与贸易	郑同学	广州体育学院
30	经济管理学院经济与金融系	金融工程	陈同学	江西财经大学
31	经济管理学院经济与金融系	国际经济与贸易	钟同学	辽宁大学
32	经济管理学院经济与金融系	经济与金融	王同学	上海对外经贸大学
33	数据科学学院	计算机科学与技术	林同学	广西民族大学
34	外国语学院	英语	杨同学	广东技术师范大学
35	外国语学院	英语	古同学	广东技术师范大学
36	外国语学院	英语	程同学	广州大学
37	外国语学院	日语	盘同学	哈尔滨理工大学
38	外国语学院	英语	李同学	吉林外国语大学
39	外国语学院	英语	郭同学	天津外国语大学
40	外国语学院	英语	李同学	浙江工商大学
41	文学院	汉语言文学	钟同学	福建师范大学
42	文学院	汉语言文学	丘同学	福建师范大学
43	文学院	汉语言文学	吴同学	广东技术师范大学
44	文学院	汉语言文学	李同学	广东技术师范大学
45	文学院	汉语言文学	汤同学	广东外语外贸大学
46	文学院	汉语言文学	欧同学	广东外语外贸大学
47	文学院	汉语国际教育	赵同学	广东外语外贸大学
48	文学院	汉语言文学	麦同学	海南师范大学
49	文学院	汉语言文学	李同学	华南师范大学
50	文学院	汉语言文学	江同学	湘潭大学



## （二）考取境外研究生情况

考取境外研究生共有 42 人：传播与传媒学院 2 人；创意与设计学院 3 人；国际学院 3 人；会计学院 14 人，经济管理学院工商管理系 3 人；经济管理学院公共管理系 3 人；经济管理学院经济与金融系 8 人；数据科学学院 2 人；外国语学院 2 人；文学院 2 人。（详见表 8）

表 8：2021 届毕业生境外升学名单（42 人）

序号	所在院系	专业	姓名	录取院校
1	传播与传媒学院	新闻学	刘同学	诺丁汉大学
2	传播与传媒学院	新闻学	蔡同学	庆熙大学
3	创意与设计学院	环境设计	廖同学	澳大利亚昆士兰大学
4	创意与设计学院	环境设计	张同学	东京言语教育学院
5	创意与设计学院	产品设计	邹同学	伦敦艺术大学
6	国际学院	国际经济与贸易	卞同学	新南威尔士大学
7	国际学院	国际经济与贸易	张同学	昆士兰大学
8	国际学院	计算机科学与技术	马同学	斯蒂文斯理工学院
9	会计学院	会计学	刘同学	澳门城市大学
10	会计学院	会计学	梁同学	澳门城市大学
11	会计学院	会计学	肖同学	澳门科技大学
12	会计学院	会计学	叶同学	澳门科技大学
13	会计学院	会计学	彭同学	澳门科技大学
14	会计学院	会计学	邹同学	东西日语学校
15	会计学院	会计学	李同学	格拉斯哥大学
16	会计学院	会计学	林同学	雷丁大学
17	会计学院	会计学	杨同学	罗马第一大学
18	会计学院	会计学	区同学	莫纳什大学
19	会计学院	会计学	何同学	莫纳什大学
20	会计学院	会计学	吴同学	诺丁汉大学



21	会计学院	会计学	成同学	香港浸会大学
22	会计学院	会计学	陈同学	香港岭南大学
23	经济管理学院工商管理系	市场营销	梁同学	澳门城市大学
24	经济管理学院工商管理系	旅游管理	庞同学	澳门旅游学院
25	经济管理学院工商管理系	市场营销	龚同学	英国曼彻斯特大学
26	经济管理学院公共管理系	行政管理	邝同学	澳门科技大学
27	经济管理学院公共管理系	人力资源管理	黄同学	诺丁汉大学
28	经济管理学院公共管理系	行政管理	梁同学	香港教育大学
29	经济管理学院经济与金融系	金融工程	李同学	澳大利亚昆士兰大学
30	经济管理学院经济与金融系	金融工程	林同学	澳门城市大学
31	经济管理学院经济与金融系	国际经济与贸易	杨同学	澳门科技大学
32	经济管理学院经济与金融系	国际商务	余同学	澳门科技大学
33	经济管理学院经济与金融系	国际经济与贸易	何同学	瑞士 GLION 酒店管理大学
34	经济管理学院经济与金融系	金融工程	杨同学	英国格拉斯哥大学
35	经济管理学院经济与金融系	经济与金融	林同学	英国曼彻斯特大学
36	经济管理学院经济与金融系	金融工程	陈同学	中国香港香港浸会大学
37	数据科学学院	电子商务	孙同学	澳门城市大学
38	数据科学学院	计算机科学与技术	陈同学	澳门城市大学
39	外国语学院	英语	盘同学	香港浸会大学
40	外国语学院	英语	徐同学	香港岭南大学
41	文学院	汉语言文学	张同学	香港浸会大学
42	文学院	汉语言文学	蔡同学	香港岭南大学

## 六、用人单位对毕业生评价

为了解用人单位对学校毕业生的满意度，学校对 2021 届毕业生所属单位进行跟踪调查。调查采用学校自编的毕业生就业问卷，对 2021 届毕业生所属用人单位进行调查和科学统计。以分层随机抽样的方式，从参加就业的 6550 个毕业生中选取 3940 人（占总就业人数

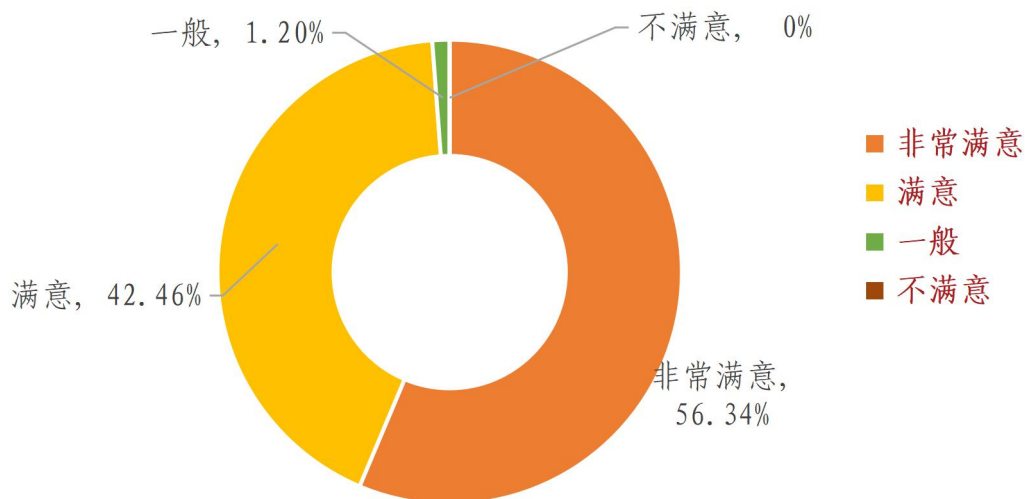
的 60.15%)，把其所属的用人单位作为调查对象。样本的分布涵盖学校 2021 届所有专业毕业生的用人单位，能较全面地反映用人单位对学校毕业生的满意度。

此次调查发出用人单位作答问卷 6550 份，回收问卷 3940 份，取其中 3005 份有效问卷进行统计和数据分析。调查结果显示，用人单位对学校本科毕业生总体评价较高，对学校毕业生综合表现满意度达 98.80%。

### (一) 用人单位对我校 2021 届本科毕业生综合素质的评价

用人单位对我校毕业生综合表现非常满意为 56.34%，满意为 42.46%，满意度合计 98.80%，这说明我校毕业生的综合素质得到用人单位的认可，反映出我校教学质量良好。（详见表 9）

表9：用人单位对2021届毕业生综合表现满意度统计表



### (二) 思想道德、品质方面

用人单位对我校毕业生各方面评价均比较高：政治素养、道德品质、奉献精神、工作责任、组织纪律等满意度均在 98% 以上。（详见表 10）

表 10: 用人单位对 2021 届毕业生的思想道德、品质的评价统计表

评价项目	好	较好	一般	较差	满意度
政治素养	77.75%	21.82%	0.43%	0.00%	99.57%
道德品质	61.68%	38.12%	0.20%	0.00%	99.80%
奉献精神	71.45%	27.28%	1.26%	0.00%	98.74%
工作责任	77.50%	22.06%	0.45%	0.00%	99.55%
组织纪律	73.51%	26.05%	0.43%	0.00%	99.57%

### (三) 综合工作能力方面

用人单位对我校本科毕业生沟通表达能力、人际协调能力、学习新知识能力等的满意度较高，但对毕业生的外语应用能力评价不高。用人单位对我校毕业生能力综合评价的满意度合计 96.95%。（详见表 11）

表 11: 用人单位对我校 2021 届毕业生的综合工作能力评价统计表

评价项目	好	较好	一般	较差	满意度
专业技术能力	63.84%	34.56%	1.60%	0.00%	98.40%
综合实践能力	63.82%	34.02%	2.16%	0.00%	97.84%
沟通表达能力	68.13%	30.01%	1.82%	0.03%	98.14%
人际协调能力	70.08%	28.47%	1.42%	0.03%	98.55%
学习新知识能力	71.27%	27.20%	1.53%	0.00%	98.47%
计算机应用能力	61.70%	34.21%	4.09%	0.00%	95.91%
外语应用能力	52.33%	38.92%	8.45%	0.29%	91.26%

## 七、毕业生对教学管理的评价

### (一) 毕业生对教育教学的评价

为了解我校毕业生对我校教学的满意度，我校采用自编的调查问卷，以分层随机抽样的方式，从参加就业的 6650 个毕业生中选取 2248

人作为调查对象。

样本的分布涵盖我校 2021 届所有专业的毕业生，能较全面地反映毕业生对我校教学的评价。此次调查发出毕业生作答问卷 6650 份，回收问卷 2248 份，取其中 2248 份问卷进行统计和数据分析。

结果显示，毕业生对我校教学中的硬件实力、教学服务、师资力量、教学评价、制度建设等方面的满意度较高，对我校的教学效果也较为认可。

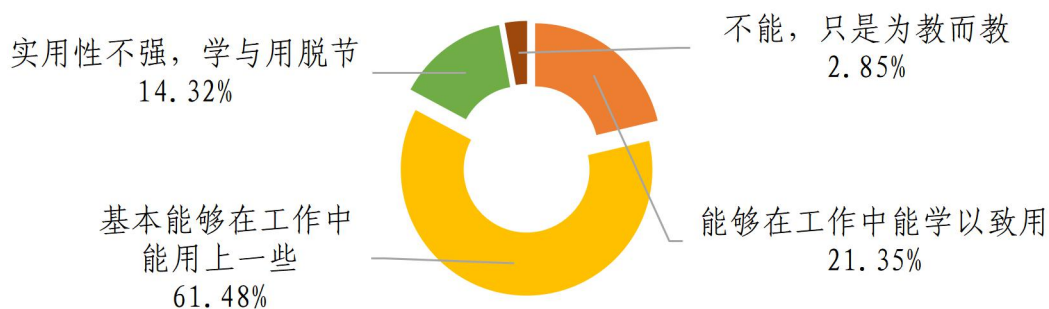
在“应用型人才”办学定位方面，61.48%的毕业生认为学校的教学在日常工作中能应用上，但也有一小部分毕业生认为专业知识实用性不强。（详见表 12-13）

表 12：毕业生对学校教学过程的评价

题目/选项		很满意	比较满意	一般	不满意	很不满意
硬件实力	学校规模	15.57%	44.88%	35.81%	2.27%	1.47%
	综合实力	13.7%	40.52%	41.73%	2.76%	1.29%
	管理水平	13.79%	39.9%	40.04%	4.63%	1.65%
	教学质量	13.57%	42.62%	38.88%	3.6%	1.33%
	社会地位	11.92%	33.32%	47.82%	5.56%	1.38%
	生源素质	13.26%	39.5%	42.7%	3.56%	0.98%
	自然环境	17.17%	46.09%	32.83%	3.02%	0.89%
	基础建设	14.9%	43.59%	36.34%	3.51%	1.65%
	教学设施	14.86%	44.66%	35.14%	3.91%	1.42%
	运动场地	14.41%	41.37%	35.23%	6.32%	2.67%
教学服务	教材选用	18.68%	46.75%	29.05%	4.76%	0.76%
	教室设备	20.02%	48.04%	27.18%	4.31%	0.44%
	实验室设备	19.35%	46.09%	29.27%	4.63%	0.67%
	实验教学软件	19.53%	47.15%	28.74%	4.09%	0.49%
	学术讲座	19.66%	46.8%	29.45%	3.65%	0.44%
	选课服务	16.37%	38.92%	29.49%	10.77%	4.45%
师资力量	专业水平	19.93%	51.6%	26.25%	1.73%	0.49%
	为人师表	22.82%	54.09%	21.31%	1.42%	0.36%
	职业道德	23.22%	54.94%	20.24%	1.2%	9(0.4%
	责任心	23.09%	50.98%	23.93%	1.69%	0.31%
	师生关系	21.8%	52.31%	24.56%	0.98%	0.36%

	行业背景	19.04%	50.13%	28.83%	1.73%	0.27%	
	科研创新	17.53%	43.99%	35.1%	2.98%	0.4%	
	外教评价	17.7%	43.68%	35.05%	2.94%	0.62%	
教学评价	专业设置	18.64%	48.31%	30.25%	2.4%	0.4%	
	开设课程	18.06%	47.55%	31.01%	2.94%	0.44%	
	专业课课时安排	18.86%	47.11%	30.74%	2.76%	0.53%	
	实验课课时安排	18.06%	46.35%	31.94%	3.07%	0.58%	
	专业课衔接与逻辑性	17.88%	48.67%	30.78%	2.36%	0.31%	
	理论课教学效果	18.55%	47.33%	31.81%	1.91%	0.4%	
	实践课教学效果	19.04%	47.2%	31.14%	2.18%	0.44%	
	先进的教学技术	17.75%	43.55%	34.83%	3.38%	0.49%	
	社会实践	17.22%	43.95%	35.05%	3.38%	0.4%	
	校内实践	18.24%	45.24%	32.96%	3.02%	0.53%	
	知识时效	17.79%	46.04%	33.19%	2.58%	0.4%	
	作业布置及批改	19.62%	48.44%	29.89%	1.6%	0.44%	
	课外辅导	16.33%	41.41%	38.21%	3.69%	0.36%	
	第二课堂	16.55%	41.68%	37.94%	3.43%	0.4%	
	素质教育	18.55%	47.46%	31.58%	2%	0.4%	
	学科比赛	17.75%	45.91%	33.36%	2.58%	0.4%	
	毕业实习	18.51%	45.37%	32.34%	3.38%	0.4%	
	毕业论文	21.89%	48.27%	27.22%	2.22%	0.4%	
		<b>题目/选项</b>	<b>满意</b>	<b>比较满意</b>	<b>一般</b>	<b>不满意</b>	
	制度建设	考勤制度	20.28%	52.85%	25.71%	1.16%	
教学督查		20.64%	52.89%	25.49%	0.98%		
学生座谈		19.75%	50.85%	28.02%	1.38%		
考试纪律		24.91%	53.02%	21.35%	0.71%		
学风建设		21.66%	52.98%	24.29%	1.07%		

表13: 学校教学能否体现“应用型人才”的办学定位



## （二）毕业生对就业指导服务的评价

对就业指导服务的评价问卷调查内容主要有就业指导课程体系、就业信息提供等。结果显示：45.64%毕业生在大三就开始关注就业知识，对“促进就业”相关政策较为认可，毕业生获取招聘信息的途径主要为完全靠自身努力；38.17%的毕业生认为学校加强培养专业应用能力；到边远地区或基层工作，45.77%毕业生担心个人未来发展受到限制。

在就业指导课程方面，多数毕业生认为课堂讲授结合案例分析、帮助学生进行合理的职业规划、有心理学、人力资源管理专业等背景的老师进行教学是最有效的教学方式。（详见表 14-18）

表14：“促进就业”政策

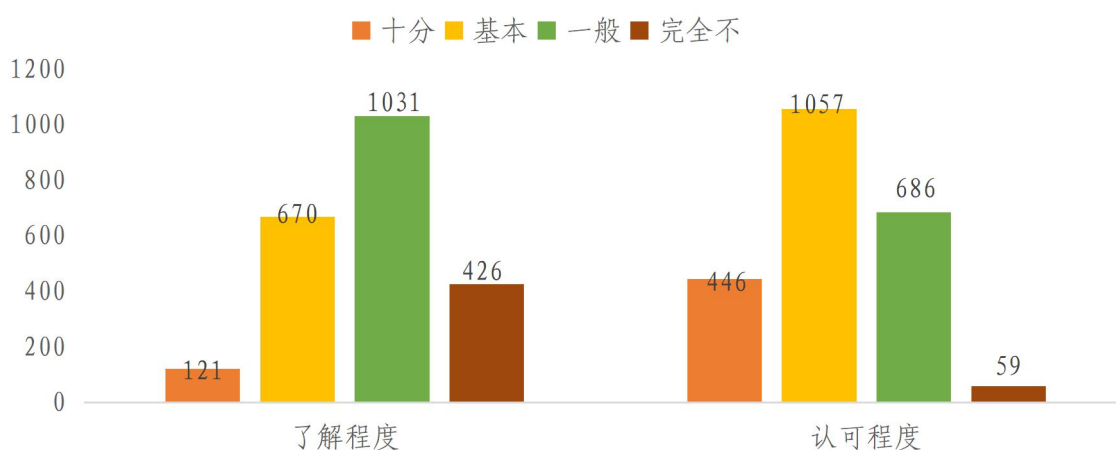


表15：就业信息获取渠道

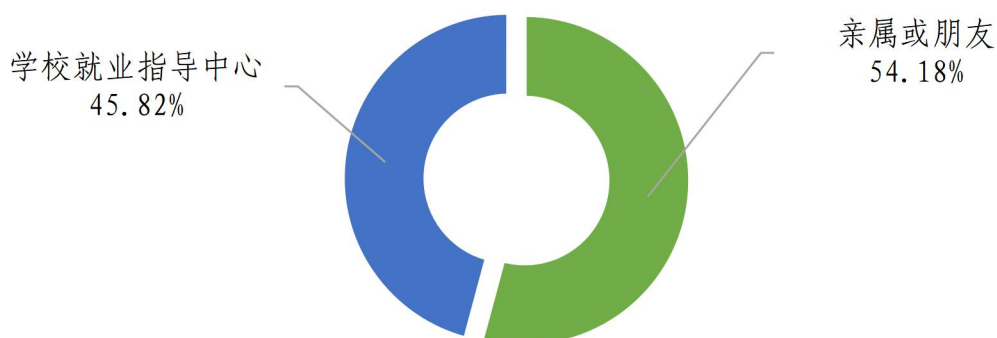




表16: 对未来最具帮助的学校培养方式

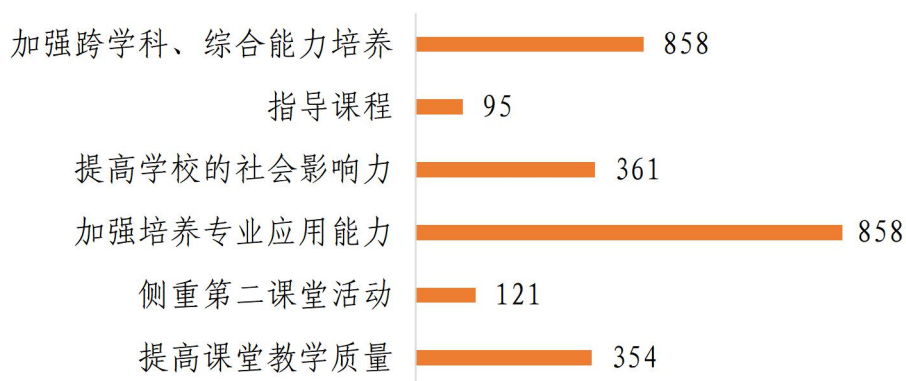


表17: 毕业生到基层就业顾虑情况

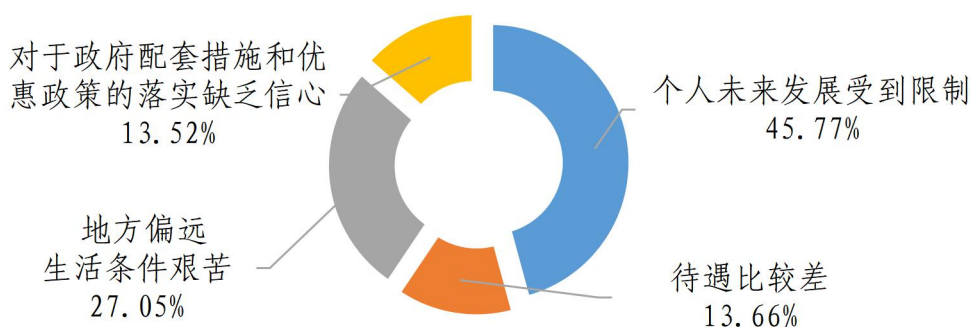


表 18: 就业指导课程评价

1、在就业指导课上学到了那些技巧?		
选项	小计	比例
A. 体验了应聘流程, 避免求职盲目	1311	58.32%
B. 了解了就业形势、政策	1410	62.72%
C. 掌握了应聘技巧, 知道企业的应聘准则	1273	56.63%
D. 什么也没有学到	235	10.45%
E. 其他	246	10.94%
2、认为就业指导课采用哪种方式最有效?		
选项	小计	比例
A. 课堂讲授结合案例分析	655	29.14%
B. 课堂讲授结合互动体验	491	21.84%

C. 单纯课程讲授	96	25.36%
D. 课程讲授结合企业实践	570	19.4%
E. 课堂讲授结合模拟招聘	436	29.14%
<b>3、认为理想的就业指导课任课教师应该是？</b>		
<b>选项</b>	<b>小计</b>	<b>比例</b>
A. 有心理学、人力资源管理专业等背景的老师	1232	54.8%
B. 辅导员	109	4.85%
C. 学校就业指导中心的专职人员	269	11.97%
D. 企业专业人士	408	18.15%
E. 人力资源专家	230	10.23%
<b>4、认为就业指导课的作用应该在于？</b>		
<b>选项</b>	<b>小计</b>	<b>比例</b>
A. 帮助学生认识自我	452	20.11%
B. 帮助学生认识职业	230	10.23%
C. 帮助学生进行合理的职业规划	778	34.61%
D. 帮助学生掌握求职技能	220	9.79%
E. 帮助学生了解就业形势、政策	191	8.5%
F. 帮助学生形成合理的就业观念、期望值	250	11.12%
G. 帮助学生获取就业信息	63	2.8%
H. 其他	64	2.85%

## 八、小结

我校 2021 届毕业生就业情况呈现以下特点：截止至 2021 年 9 月 1 日，我校 2021 届毕业生去向落实率高于全省 2021 届本科毕业生去向落实率平均水平，各院系毕业生去向落实率较往年水平有所回升，其中经济管理学院工商管理系达到最高值，为 98.83%。

2021 届毕业生就业流向符合人才培养方案，大部分毕业生在粤港澳地区中小型企业就业，主要从事财会相关职业、服务业、行政事务类等职业，但也有一部分毕业生趋向于响应国家灵活就业政策、报

考国家或地方公职岗位，就业层次相比去年有提升；

2021 年学校毕业生考取研究生共 92 人，其中考取国内研究生 50 人，较去年有所增长，但受国外新冠疫情影响，出国出境留学生人数大幅下降。进入世界 500 强和中国企业 100 强的毕业生人数较去年有所增长。

用人单位对学校本科毕业生总体评价较高，对学校毕业生综合表现满意度达 98.80%；毕业生对我校硬件实力、教学服务、师资力量、教学评价、制度建设等方面的满意度较高，对我校的教学效果也较为认可。

## 第三篇 就业指导与服务

### 一、就业工作一把手工程

毕业生就业工作是学校发展的生命线，我校董事会和学校领导十分重视毕业生就业工作，实施“一把手工程”，突出就业工作重要地位。

我校校长与省教育厅厅长签订了《毕业生就业工作目标责任书》，校长与各院系主任也签订《就业工作责任状》，明确就业目标，确定就业比例，分段督促检查，强化责任到人。

我校非常重视毕业生就业工作，成立学校 2021 届就业工作领导小组，由执行校长、党委书记担任组长，分管就业工作副校长担任副组长，成员有院系负责人、学工负责人和相关职能部门负责人；同时，各二级学院（系）也成立了院系毕业生就业工作领导小组，学校形成了校、院系毕业生就业工作领导小组协调指导就业工作的良好局面。

### 二、就业市场建设

我校定期奔赴粤港澳大湾区核心城市考察就业市场，如广州、深圳、东莞、佛山等地区，积极联系韶关、肇庆、江门等地方人才市场，开拓优质企业，邀请优质企业来校洽谈合作事宜，为我校毕业生建设优质企业库。



（企业来校洽谈合作）

### 三、开展形式多样的招聘会

#### (一) 2021 届毕业生线上就业信息推介会

今年，就业形势更加复杂严峻，广州华商学院更加关注毕业生就业情况。为确保招聘活动提质增量，就业服务不断线，广州华商学院毕业生就业指导中心于 2021 年 5 月 1 日—6 月 15 日在毕业生就业指导中心云就业系统平台举办为期一个半月的“广州华商学院 2021 届毕业生线上就业信息推介会”，帮助我校毕业生与用人单位搭建线上就业服务对接平台。

毕业生就业指导中心贯通了学校人才输出与企业人力资源储备信息共享的“双赢”通道，形成集聚效应，并为华商学子们对接高品质企业单位，实现毕业生长远发展的目标。本次推介会共有参会企业 200 家，含 7 家世界 500 强企业、3 家中国 100 强企业、6 家民企 500 强、27 家行业 500 强企业、23 家上市公司，为我校 2021 届毕业生提供了 666 个岗位需求，总招聘人数达 8603 人。



(2021 届毕业生线上就业信息推介会)

#### (二) “百校携手 聚力就业”大型校园网络招聘

为贯彻落实党中央、国务院“稳就业”“保就业”决策，深入开展“我为群众办实事”实践活动，广州华商学院按照教育部办公厅《关于开展 2021 届高校毕业生就业促进周活动的通知》要求，于 2021



年 5 月 14 日至 23 日会同全省高校，依托广东省高校毕业生就业创业智慧服务平台开展就业促进周线上系列活动——“广东省 2021 届高校毕业生“百校携手 聚力就业”大型校园网络招聘活动——广州华商学院专场”。

该活动采取线上模式开展，为学生提供一条龙服务。学生在“平台”完善个人简历并在线投递，经用人单位审核后并通过面试后，网签三方协议，最终实现求职就业两大任务目标。广州华商学院专场共计 126 家企业报名，共通过 108 家企业，职位总数达 483 个，需求人数共计达 5722 人，专题浏览量达 438 条。本次活动采取线上模式开展，为学生提供就业服务。

## 广东省2021届高校毕业生就业促进周系列活动



### “百校携手 聚力就业”

—— 大型校园网络招聘活动 ——

### 广州华商学院专场

主办单位：广东省教育厅  
承办单位：广州华商学院  
活动时间：2021年5月17日-23日  
活动平台：广东省高校毕业生就业创业智慧服务平台

（“百校携手 聚力就业”大型校园网络招聘——广州华商学院专场）

### （三）展翅计划—华商学院 2021 届空中双选会

为积极响应党中央及国务院号召，做好“六稳”工作、落实“六保”任务，深入实施促进高校毕业生就业“十大行动”，进一步做好 2021 届毕业生就业及 2022 届毕业生实习工作，满足用人单位招才引智需求，促进优质资源共享，搭建用人单位和毕业生双向选择平台。广州华商学院联合易展翅招聘平台于 2021 年 7 月 5 日-7 月 18 日举行空中双选会。本次双选会共 128 家企业参会，含 67 家国有企业、109 家上市公司等，在招岗位数达 590 个，招聘人数高达 5330 人。





(展翅计划—华商学院 2021 届空中双选会)

#### (四) “精英名企会英才——‘职’等你来”系列专场宣讲会

2021 年 9 月至 11 月，为拓宽就业渠道，学校举行为期两个多月的 2022 届毕业生“精英名企会英才——‘职’等你来”系列专场宣讲会，本次宣讲会共有 121 家企业预报名：世界 500 强企业 6 家、上市公司 13 家、民企 500 强 20 家；筛选其中 63 家优质企业作为参会企业：世界 500 强企业 6 家、上市公司 8 家、行业 500 强 18 家。

为提高宣讲招聘效果，采用了“线上+线下”双结合宣传形式：在线上定时定点将企业招聘信息推送至就业平台；在线下通过粘贴海报、摆摊、派发宣传单及主动走入宿舍等方式开展前期宣传工作。宣传期间推文阅读量高达 51280 人次，新增微信公众号粉丝超 2000 人，服务咨询超 2 万人次。宣讲会期间，参与学生总数超 5000 人次，企业收到简历数超 2400 份。

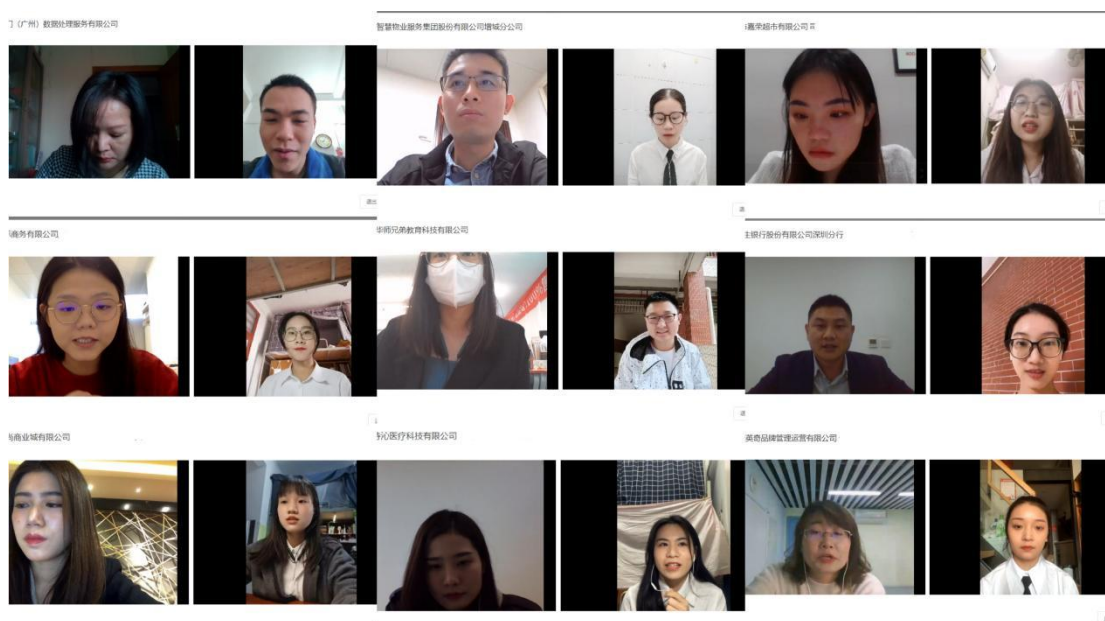


(“精英名企会英才——‘职’等你来”系列专场宣讲会)

## （五）2022 届毕业生“华商+云端”招聘会

12 月 17 日，广州华商学院在云就业平台圆满成功举办 2022 届毕业生“华商+云端”招聘会。按照疫情防控要求，招聘会由现场改为云端形式，摆脱场地的限制，岗位供给采取资源最大化。参会企业数量由原定的现场招聘 285 家扩展到云端 1000+家企业，涵盖 41 家世界 500 强企业、87 家上市公司、56 家民企 500 强、57 家中国 500 强、165 家行业 500 强，其中，岗位需求与我校专业就业方向相匹配的 176 家优质企业进行云端视频双向选择。同时，原定现场招聘 285 家企业的招聘信息同步在校园进行实地展览。

本次云端招聘求职者人数达 1820 人，投出简历数共计 5190 人次；平台浏览量达 44141 人次；视频总面试次数达 601 次，面试合适达 378 人，待面试 904 人；企业主动发出 2309 次面试邀约，平均面试时长达 9 分 34 秒；会后共 1109 人与用人单位达成初步就业意向，37 人即刻云端录用。



（2022 届毕业生“华商+云端”招聘会）

## 四、就业指导课程成效

我校毕业生就业指导中心负责大学生职业生涯规划及大学生就业指导两门通识必修课的教学指导工作，大学生职业生涯规划及大学

生就业指导课程教学效果良好，得到学生的肯定。

在课程开展工作中，我校毕业生就业指导中心始终坚持学校的相关规定，在学期初从行政教辅中遴选优秀的老师担任课程教师；定期开展教学工作专题会议，加强监督；根据教学检查情况，对在教学过程中存在不良现象的老师进行谈话，批评指正；定期组织教师教学经验交流会，以优秀教师授课为模范，提升任课教师们的讲课效果。



(2021-2022 第一学期教师试讲)

## 五、就业工作教师荣誉

2021 年 5 月，广东省教育厅发布《广东省教育厅关于公布 2020 届广东省普通高校毕业生就业创业工作典型经验集体和个人获奖名单的通知》（粤教毕函〔2021〕5 号），我校经济管理学院经济与金融系辅导员刘甜玲老师荣获就业工作个人典型经验奖！

刘甜玲老师所带 2020 届 6 个本科毕业班级学生总人数达 368 人，截止到 2020 年 8 月 31 日，初次就业人数为 349 人，初次就业率为 94.83%，高于广东省普通高等学校毕业生初次就业率。她所带的 3 个专业中，国际商务专业对口率高达 98.21%；其次是经济统计学为 92.59%；再次是国际经济与贸易为 91.55%，名列全校前三。其中，国际商务初次就业率全校第一，就业类型以签三方协议和劳动合同为主，占比达 50%以上；

所带班级就业质量也较往年有所提高：37 人到银行、国有单位或者国家机构等政府部门工作，5 名学生获得境外研究生录取资格，



2 人自主创业，2 人参与国家基层项目，1 人参军入伍。



(刘甜玲老师授课)

## 六、求职创业补贴工作开展情况

学校历来重视高校毕业生求职、创业补贴工作，根据广州市关于高校毕业生求职创业补贴的相关文件精神和要求，严格按照申领程序等要求，准确掌握低保家庭和残疾毕业生的基本情况、精心组织实施初审、复审工作。

经毕业生就业指导中心逐人把关，2022 届有 516 位毕业生通过我校毕业生就业指导中心的复审，最终共有 506 位毕业生通过广州市高校毕业生就业指导中心的终审，每生发放 3000 元，合计发放 1527000 元，发放人数较去年翻一番。

## 七、三支一扶开展情况

为引导和鼓励我校人才资源向粤东粤西粤北地区、向基层一线流动，学校鼓励毕业生参加地方基层项目，不断加大组织领导力度，加强基层服务计划的宣传工作，推动宣传工作不断活起来、实起来、强起来；同时加强对各二级学院的政策培训，为我校毕业生支援基层、服务基层等做好服务保障工作。

2021 年我校报名三支一扶的毕业生人数有 828 人，初审通过人数为 631 人，最终录用派遣人数为 68 人。

## 八、就业服务系列活动

### (一) 就业服务月系列活动

受疫情影响,企业招聘渠道也从传统的线上线下相结合变为线上渠道为主、线下渠道为辅。由此,互联网+就业成为当代大学生就业的重要选择之一。广州华南学院毕业生就业指导中心与大学生职业发展协会联合举办“职”与你,致未来;以你为“名”,职业之“镜”等就业服务活动。

本次旨在提高同学们的择业就业能力和社会竞争力,为就业做好充分准备。活动总参与人数为 845 人;推文总阅读量为 4842。

### (二) 企业精英进校园系列讲座

2021 年,为加强企业对学校人才培养的了解,搭建学生与企业双选交流的平台,我校毕业生就业指导中心联合大学生职业发展协会共举办了 5 场企业精英进校园系列讲座。

企业精英系列讲座始终秉承着“一切为了服务学生、服务企业”的理念,邀请了资深讲师到校,通过讲座的交流形式帮助在校学生更清楚地了解自我,明确自身定位,树立合理的择业观、就业观,为以后的求职之路奠定良好的基础。讲座人数达 1160 人次,活动宣传推文总阅读量为 6804 人次。



(企业精英进校园系列讲座)

### （三）第十届大学生职业生涯规划大赛

恰逢建党一百周年、我校群英相竞风采。为剖析职业规划筹划要点，提高就业实践综合能力，培养华商学子的就业能力，全面实现自我价值，广州华商学院于 5 月 8 日举办第十届大学生职业生涯规划大赛。

本次大赛设置了初赛、复赛和决赛三个赛程，最终共有 8 名优秀的同学从近 500 名参赛选手中脱颖而出，闯进决赛。选手通过自身职业生涯规划演讲，深入阐述职业规划。

在学校的高度重视下，此次大赛由广东省第十届职业生涯规划教学大赛——广州华商学院校赛的获奖教师参与决赛评审，现场评委根据选手表现进行提问、点评及评分，以教师评定的专业角度，指导选手明确职业定位，以教学联动的方式，给师生更多不同于课堂教学的成长机会，也为将来高质量就业做充足的准备。



（第十届大学生职业生涯规划大赛）

### （四）广东省第十届职业生涯规划教学大赛——广州华商学院校赛

为了进一步提升就业师资队伍专业化水平，促进我校就业指导课程建设和队伍建设。在广东省教育厅的指导下，由广州华商学院主办，广州华商学院教务处、毕业生就业指导中心承办的广东省第十届职业生涯规划教学大赛——广州华商学院校赛于 2021 年 4 月 29 日圆满结束！

本次比赛自 4 月 12 日启动以来，得到了各二级学院和相关部门



的大力支持，初赛阶段共有 27 名大学生职业生涯规划课教师报名并提交教学视频，共评审出 10 名优秀教师入围决赛。最终我校推荐获得一等奖的宋元跃老师参加广东大学生职业生涯规划教学大赛，并获得优秀奖！

第十届广东省大学生职业生涯规划教学大赛——广州华商学院校赛作为教学活动的有效延伸，为我校就业指导教师搭建了专业交流平台。我校高度重视“以赛促教”的引擎作用，促进教师队伍建设，促进“教”与“学”的高效融合，引领广大教师的成长发展，确保人才培养质量稳步提高。



（第十届广东省职业生涯规划教学大赛——广州华商学院校赛）

### （五）第四届就业体育嘉年华

为了更好地指导大学生就业，了解社会整体求职状况，针对大学生目前存在的客观实际情况及自身特点，帮助他们树立正确的就业观，掌握求职技巧，制定切实可行的求职方法，激发大学生就业积极性，本活动将就业知识与运动项目相结合，通过线上答题，线下打卡的形式让各位同学在活动中丰富自己，以提高在校学生的应聘和就业技巧，增强心理素质，提高应聘能力。

本次就业体育嘉年华活动总参与人数为 1626 人，其中线上答题参与人数为 1533 人；打卡参与人数为 93 人，发布打卡内容 137 篇。

### （六）“职场我先行—逐梦职场”大赛

2021 年 11 月中旬至 12 月下旬，为帮助学生树立正确的职业观、

提高学生的就业竞争力，搭建双选交流的平台，我校举办了“职场我先行——逐梦职场”大赛。本次比赛发挥“云端”优势，运用互联网技术，实现华商学子与企业之间“零距离”交流，使华商学子们亲身体验求职的实况和气氛，了解企业的用人标准，锻炼面试能力和积累实践经验。

大赛预报名人数为 519 人，本次大赛精选了 3 家企业评委，包括深圳慧通商务有限公司（华为全资子公司），北京中公教育科技有限公司及保利（佛山）物业服务有限公司；企业评委共收到有效简历数 244 份，活动宣传推文阅读量为 900 人次。



（职场我先行——逐梦职场大赛）

## 第四篇 展望未来

2022 届我校有毕业生 7345 名，全属本科层次毕业生。接下来，广州华商学院将深入贯彻落实《教育部关于做好 2022 届全国普通高校毕业生就业创业工作的通知》（教学〔2021〕5 号）文件精神，进一步提高思想认识，积极主动抓就业，努力提升 2022 届毕业生就业质量，按照既定的目标和确定的措施，一件件抓细化、一项项抓落实，如：落实就业工作“一把手工程”，责任到人；加强就业人员队伍建设和开展就业业务培训；主动联系用人单位开拓就业市场，深化校企合作，加大就业实习基地的建设规模；开展线下招聘会，精准推送招聘信息，实现线上招聘常态化；开展 2022 届毕业生就业服务月，提高就业指导师资队伍的教学水平；精准摸排 2022 届全体毕业生就业状况，完善困难毕业生就业帮扶举措，做好基层项目政策的宣传和组织工作；专人专项跟进就业服务工作，全力拓宽就业渠道，为毕业生提供“点对点”精准匹配推送服务。

广州华商学院将以更大的决心、更高的责任、更实的举措，力求集全校之力，把“稳就业”“保就业”放在首位，保障就业工作队伍稳定，确保就业工作扎实稳步推进，全力做好 2022 届毕业生的就业工作，让就业工作稳中求胜，更上新台阶。

广州华商学院

2021 年 12 月 31 日

（本报告仅供查阅，未经许可不得转载、不得用于科学研究，违者追究法律责任）