



廣西生態工程職業技術學院  
GUANGXI ECO-ENGINEERING VOCATIONAL & TECHNICAL COLLEGE

Report of Graduate  
Employment Quality

2021 年

畢業生就業質量報告



## 目录

前言.....	3
<b>第一章 毕业生基本情况.....</b>	<b>4</b>
一、 毕业生的性别结构.....	4
二、 毕业生的民族结构.....	4
三、 各学院毕业生分布.....	5
四、 各专业毕业生分布.....	5
<b>第二章 毕业生就业情况及相关分析.....</b>	<b>8</b>
一、 初次毕业去向落实率.....	8
(一) 毕业生毕业去向.....	8
(二) 各专业毕业生毕业去向落实率.....	9
(三) 重点帮扶群体毕业生毕业去向落实率.....	11
二、 毕业生就业流向和广西区分布情况.....	12
三、 毕业生就业单位性质分布情况.....	15
四、 毕业生就业行业分布情况.....	15
<b>第三章 毕业生就业质量调查分析.....</b>	<b>17</b>
一、 专业相关度.....	17
二、 毕业生满意度.....	17
三、 用人单位满意度.....	19
<b>第四章 就业发展变化趋势.....</b>	<b>21</b>
一、 去向落实率总体变化趋势.....	21
二、 就业流向变化趋势.....	21
<b>第五章 就业对教育教学的反馈.....</b>	<b>23</b>
一、 用人单位满意度评价.....	23
二、 毕业生对母校教育教学的评价.....	23





第六章 就业创业工作特色.....	25
一、加强组织领导，落实一把手工程.....	25
二、创新工作举措，拓宽就业渠道.....	25
（一）加强就业市场建设.....	25
（二）开展多种形式的校园招聘活动.....	25
（三）开展就业咨询辅导.....	26
（四）开展毕业生跟踪调查和服务工作.....	26
（五）“一对一”精准帮扶确保重点群体就业.....	26
四、强化创业培训，以创业带动就业.....	27
五、由点到面推进核查工作，实现就业核查全覆盖.....	27
六、严格核实待就业学生情况，提供精准就业服务.....	27





## 前言

广西生态工程职业技术学院是广西壮族自治区人民政府举办，自治区林业局、自治区教育厅管理的全日制普通高等学校，学校是自治区示范性高等职业院校、首批国家高技能人才培养示范基地、自治区特色高校、自治区高水平专业群建设单位、中国（南方）现代林业职业教育集团理事长单位（国家职教示范集团）、自治区文明校园、国家林业和草原局科普基地、广西珍贵乡土树种良种培育中心、柳州市生态林业科普教育基地。我校本着“就业是最大的民生”的原则，积极开拓毕业生就业渠道，切实做好就业创业服务工作。

2021年受疫情持续的影响，毕业生就业依然面临诸多困难与挑战。我校以习近平新时代中国特色社会主义思想为指导，全面贯彻十九届二中、三中、四中、五中、六中全会精神，落实好党中央、国务院和自治区党委、政府关于“六稳”“六保”决策部署，充分认识做好高校毕业生就业工作的重要性、紧迫性，按照全国普通高等学校毕业生就业创业工作视频会议要求，把毕业生就业工作摆在更加突出的位置，认真落实就业“一把手”工程，建立就业工作目标责任制，积极推进就业工作创新，在疫情防控常态化基础上，做好毕业生就业创业工作，确保就业大局稳定。今年举全校之力取得了良好成绩，连续18年被自治区教育厅评为“全区高校毕业生就业工作突出单位”。

为全面反映毕业生就业情况，进一步推动学校就业向精细化、专业化方向发展，为学校招生和人才培养提供有益的参考，招生就业处全面分析了2021届毕业生就业情况，编写和发布《广西生态工程职业技术学院2021年毕业生就业质量报告》。





## 第一章 毕业生基本情况

2021 届毕业生涉及 8 个学院，42 个专业，总数为 3395 人。

### 一、毕业生的性别结构

从图 1-1 毕业生性别结构来看，男生占比(60.77%)高于女生(39.23%)。

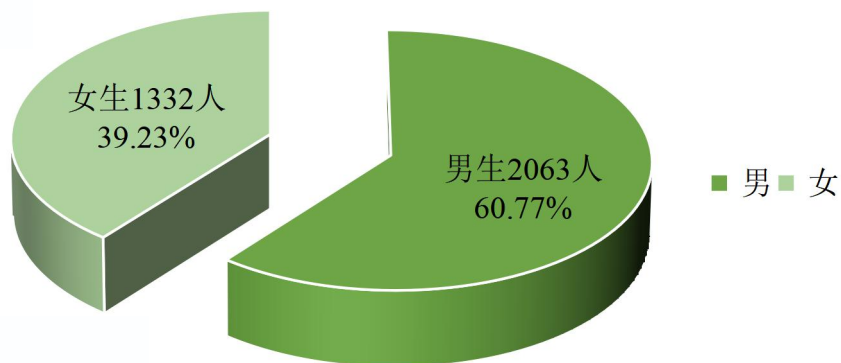


图 1-1 毕业生的性别结构

### 二、毕业生的民族结构

从图 1-2 毕业生民族结构来看，毕业生以汉族和壮族居多，其中，汉族 2125 人（占 62.59%），壮族 1029 人（占 30.31%），瑶族 118 人（占 3.48%），苗族 56 人（占 1.65%），侗族 22 人（占 0.65%），其他民族 35 人（占 1.03%）。

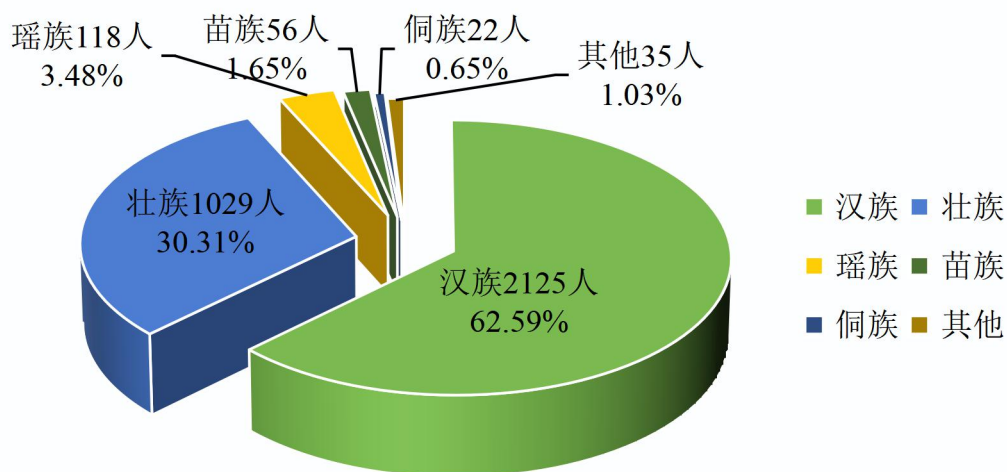


图 1-2 毕业生的民族结构





### 三、各学院毕业生分布

从表 1-1 来看，毕业生人数最多的前三个学院：经济贸易学院 645 人、旅游与交通管理学院 554 人、工业与艺术设计学院 550 人。

表 1-1 2021 届毕业生各二级学院分布情况表

学院名称	毕业生人数	占比
林业工程学院	424	12.49%
园林与城乡规划学院	239	7.04%
建筑与道桥工程学院	400	11.78%
汽车与信息工程学院	445	13.11%
工业与艺术设计学院	550	16.20%
经济贸易学院	645	19.00%
旅游与交通管理学院	554	16.32%
生态环境保护学院	138	4.06%
合计	3395	100.00%

### 四、各专业毕业生分布

从表 1-2 来看，毕业生人数最多的前三个专业：林业技术 265 人、会计 250 人、建筑室内设计 240 人。

表 1-2 2021 届毕业生各专业分布情况表

二级学院	专业	毕业生人数	占比
林业工程学院	林业技术	265	7.81%
	林业技术(林政资源管理方向)	64	1.89%
	中草药栽培技术	63	1.86%
	中药生产与加工	32	0.94%
园林与城乡规划学院	风景园林设计	59	1.74%
	园林工程技术	99	2.92%
	园林技术	30	0.88%
	园艺技术	51	1.50%





二级学院	专业	毕业生人数	占比
建筑与道桥工程学院	城市轨道交通工程技术	40	1.18%
	道路桥梁工程技术	34	1.00%
	工程造价	157	4.62%
	建设工程管理	50	1.47%
	建筑工程技术	119	3.51%
汽车与信息工程学院	大数据技术与应用	35	1.03%
	汽车检测与维修技术	136	4.01%
	汽车制造与装配技术	43	1.27%
	软件技术	129	3.80%
	数字媒体应用技术	37	1.09%
	新能源汽车技术	65	1.91%
工业与艺术设计学院	工业机器人技术	63	1.86%
	广告设计与制作	103	3.03%
	家具设计与制造(工艺方向)	25	0.74%
	家具设计与制造(设计方向)	24	0.71%
	建筑室内设计	240	7.07%
	建筑装饰工程技术	48	1.41%
	应用电子技术	47	1.38%
经济贸易学院	财务管理	80	2.36%
	电子商务	113	3.33%
	工商企业管理	45	1.33%
	会计	250	7.36%
	市场营销	50	1.47%
	物流管理	107	3.15%
旅游与交通管理学院	城市轨道交通运营管理	201	5.92%
	酒店管理	46	1.35%
	旅游管理	58	1.71%
	烹调工艺与营养	122	3.59%
	食品营养与检测	33	0.97%
	食品质量与安全	49	1.44%
	西餐工艺	45	1.33%





二级学院	专业	毕业生人数	占比
生态环境保护学院	环境工程技术	56	1.65%
	环境监测与控制技术	43	1.27%
	污染修复与生态工程技术	39	1.15%
合计		3395	100.00%







## 第二章 毕业生就业情况及相关分析

### 一、初次毕业去向落实率

截止至 2021 年 8 月 31 日，3395 名毕业生中有 2990 人已落实毕业去向，总体毕业去向落实率（以下简称“落实率”）为 88.07%。

#### （一）毕业生毕业去向

毕业生毕业去向落实包含直接就业、升学、入伍等。从图 2-1 来看，毕业生主要毕业去向以直接就业为主（2097 人，占毕业生人数的 61.77%），其次为升学（849 人，占毕业生人数的 25.01%）。这反映了毕业生主要的毕业去向仍然为就业；受疫情影响，毕业生以升学作为暂缓就业压力的选择之一。

在直接就业类型中，以签约三方协议就业为主（1213 人，占直接就业人数 35.73%），其次，未就业人数较去年持平。综合考虑经济下行压力和疫情叠加的影响，我校毕业生就业形势更加复杂严峻，部分学生选择适当延长择业时间以应对新冠肺炎疫情。

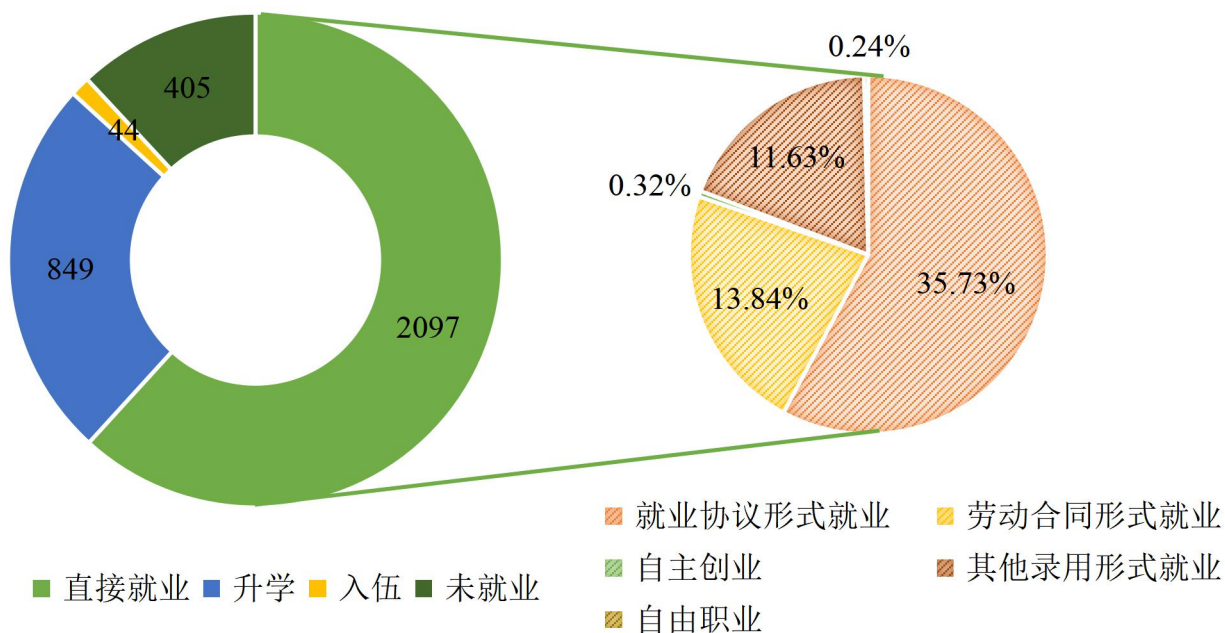


图 2-1 2021 届毕业生毕业去向基本情况图





## (二) 各专业毕业生毕业去向落实率

从表 2-1 统计表来看, 2021 年毕业生落实率最高的前 3 个二级学院为: 林业工程学院、建筑与道桥工程学院、生态环境保护学院; 最低为旅游与交通管理学院 81.59%。从专业来看(毕业生人数在 50 人以上的专业), 2021 年落实率前三位的专业为: 广告设计与制作(95.15%)、林业技术(林政资源管理方向)(93.75%)、电子商务(92.92%); 落实率后三位的专业为: 风景园林设计(83.05%)、会计(81.60%)、烹调工艺与营养(68.03%)。这表明受新冠肺炎疫情持续影响, 线下服务行业的消费依然受到冲击, 去向落实率普遍较低。

表 2-1 各专业毕业生落实率统计表

学院名称	专业	毕业生人数	去向落实人数	其中		落实率
				入伍	升学	
林业工程学院	林业技术	265	240	1	67	90.57%
	林业技术(林政资源管理方向)	64	60	3	17	93.75%
	中草药栽培技术	63	57	0	17	90.48%
	中药生产与加工	32	30	0	8	93.75%
	<b>小计</b>	<b>424</b>	<b>387</b>	<b>4</b>	<b>109</b>	<b>91.27%</b>
园林与城乡规划学院	风景园林设计	59	49	0	15	83.05%
	园林工程技术	99	89	0	25	89.90%
	园林技术	30	29	0	9	96.67%
	园艺技术	51	47	1	11	92.16%
	<b>小计</b>	<b>239</b>	<b>214</b>	<b>1</b>	<b>60</b>	<b>89.54%</b>
建筑与道桥工程学院	城市轨道交通工程技术	40	37	2	9	92.50%
	道路桥梁工程技术	34	32	1	5	94.12%
	工程造价	157	139	4	41	88.54%
	建设工程管理	50	48	2	15	96.00%
	建筑工程技术	119	105	4	33	88.24%
	<b>小计</b>	<b>400</b>	<b>361</b>	<b>13</b>	<b>103</b>	<b>90.25%</b>





学院名称	专业	毕业生人数	去向落实人数	其中		落实率
				入伍	升学	
汽车与信息工程学院	大数据技术与应用	35	33	1	10	94.29%
	汽车检测与维修技术	136	119	0	32	87.50%
	汽车制造与装配技术	43	41	0	10	95.35%
	软件技术	129	112	0	34	86.82%
	数字媒体应用技术	37	34	0	10	91.89%
	新能源汽车技术	65	60	2	16	92.31%
	<b>小计</b>	<b>445</b>	<b>399</b>	<b>3</b>	<b>112</b>	<b>89.66%</b>
工业与艺术设计学院	工业机器人技术	63	56	1	16	88.89%
	广告设计与制作	103	98	1	27	95.15%
	家具设计与制造(工艺方向)	25	21	2	2	84.00%
	家具设计与制造(设计方向)	24	19	0	7	79.17%
	建筑室内设计	240	213	8	61	88.75%
	建筑装饰工程技术	48	46	0	10	95.83%
	应用电子技术	47	41	1	11	87.23%
<b>小计</b>	<b>550</b>	<b>494</b>	<b>13</b>	<b>134</b>	<b>89.82%</b>	
经济贸易学院	财务管理	80	72	0	20	90.00%
	电子商务	113	105	0	28	92.92%
	工商企业管理	45	39	0	13	86.67%
	会计	250	204	0	65	81.60%
	市场营销	50	45	0	15	90.00%
	物流管理	107	94	1	28	87.85%
	<b>小计</b>	<b>645</b>	<b>559</b>	<b>1</b>	<b>169</b>	<b>86.67%</b>
旅游与交通管理学院	城市轨道交通运营管理	201	172	3	44	85.57%
	酒店管理	46	45	0	13	97.83%
	旅游管理	58	51	2	15	87.93%
	烹调工艺与营养	122	83	3	20	68.03%
	食品营养与检测	33	28	0	9	84.85%





学院名称	专业	毕业生人数	去向落实人数	其中		落实率
				入伍	升学	
旅游与交通管理学院	食品质量与安全	49	40	0	13	81.63%
	西餐工艺	45	33	0	11	73.33%
	小计	<b>554</b>	<b>452</b>	<b>8</b>	<b>125</b>	<b>81.59%</b>
生态环境保护学院	环境工程技术	56	51	0	16	91.07%
	环境监测与控制技术	43	37	1	11	86.05%
	污染修复与生态工程技术	39	36	0	10	92.31%
	小计	<b>138</b>	<b>124</b>	<b>1</b>	<b>37</b>	<b>89.86%</b>
合计		<b>3395</b>	<b>2990</b>	<b>44</b>	<b>849</b>	<b>88.07%</b>

### （三）重点帮扶群体毕业生毕业去向落实率

从表 2-2 来看，2021 届我校重点群体毕业生 592 人，其中低收入家庭毕业生 585 人，残疾毕业生 7 人，截止 2021 年 8 月 31 日，低收入家庭毕业生已落实去向 533 人，落实率为 91.11%，残疾毕业生已落实去向 5 人，落实率为 71.43%。

表 2-2 低收入家庭毕业生毕业去向统计表

毕业去向	就业						未就业		合计	
	协议和合同就业			升学	自主创业	灵活就业		待就业		其他暂不就业
	就业协议形式就业	劳动合同形式就业	应征义务兵			其他录用形式就业	自由职业			
人数	203	89	8	145	2	86	0	52	0	<b>585</b>
占比	34.70%	15.21%	1.37%	24.79%	0.34%	14.70%	0.00%	8.89%	0.00%	100.00%





## 二、毕业生就业流向和广西区分布情况

从图 2-2 来看, 我校毕业生主要选择在广西区内就业, 截止至 8 月 31 日, 区内就业为 1379 人, 占就业人数的 65.76%; 在广西区外就业 718 人, 占就业人数的 34.24%, 其中: 珠江三角洲 479 人, 占就业人数的 22.84%; 长江三角洲地区 91 人, 占就业人数 4.34%, 在其他地区 148 人, 占就业人数的 7.06%。根据表 2-3 在广西区内主要流向前三位的地市为: 柳州、南宁、桂林。根据表 2-4, 在广西区内就业占比最高的前三名专业分别是: 建设工程管理 96.77%、林业技术(林政资源管理方向) 95.00%、林业技术 94.19%。

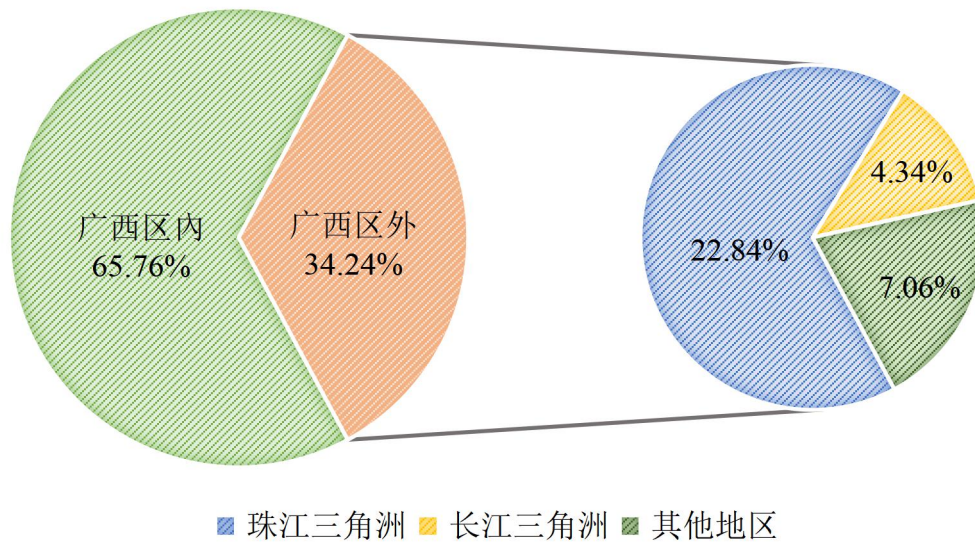


图 2-2 毕业生在全国就业分布统计图 (截止 8 月 31 日就业进展统计)

表 2-3 毕业生在广西区内就业分布统计表(截止 8 月 31 日就业进展统计)

地市名称	南宁市	柳州市	桂林市	梧州市	北海市	防城港	钦州市	贵港市
人数	450	409	92	24	32	22	59	72
地市名称	玉林市	百色市	贺州市	河池市	来宾市	崇左市	合计	比率
人数	54	47	39	27	31	21	1379	65.76%





表 2-4 各专业毕业生在广西区内就业分布统计表  
(截止 8 月 31 日就业进展统计)

学院名称	专业	毕业生人数	就业人数(除升学、入伍)	广西就业	
				人数	占比
林业工程学院	林业技术	265	172	162	94.19%
	林业技术(林政资源管理方向)	64	40	38	95.00%
	中草药栽培技术	63	40	29	72.50%
	中药生产与加工	32	22	8	36.36%
	<b>小计</b>	<b>424</b>	<b>274</b>	<b>237</b>	<b>86.50%</b>
园林与城乡规划学院	风景园林设计	59	34	19	55.88%
	园林工程技术	99	64	51	79.69%
	园林技术	30	20	13	65.00%
	园艺技术	51	35	12	34.29%
	<b>小计</b>	<b>239</b>	<b>153</b>	<b>95</b>	<b>62.09%</b>
建筑与道桥工程学院	城市轨道交通工程技术	40	26	22	84.62%
	道路桥梁工程技术	34	26	21	80.77%
	工程造价	157	94	87	92.55%
	建设工程管理	50	31	30	96.77%
	建筑工程技术	119	68	60	88.24%
	<b>小计</b>	<b>400</b>	<b>245</b>	<b>220</b>	<b>89.80%</b>
汽车与信息工程学院	大数据技术与应用	35	22	11	50.00%
	汽车检测与维修技术	136	87	48	55.17%
	汽车制造与装配技术	43	31	21	67.74%
	软件技术	129	78	31	39.74%
	数字媒体应用技术	37	24	14	58.33%
	新能源汽车技术	65	42	11	26.19%
	<b>小计</b>	<b>445</b>	<b>284</b>	<b>136</b>	<b>47.89%</b>
工业与艺术设计学院	工业机器人技术	63	39	7	17.95%
	广告设计与制作	103	70	44	62.86%





学院名称	专业	毕业生 人数	就业人数(除 升学、入伍)	广西就业	
				人数	占比
工业与艺术设计学院	家具设计与制造 (工艺方向)	25	17	6	35.29%
	家具设计与制造 (设计方向)	24	12	4	33.33%
	建筑室内设计	240	144	114	79.17%
	建筑装饰工程技术	48	36	28	77.78%
	应用电子技术	47	29	2	6.90%
	<b>小计</b>	<b>550</b>	<b>347</b>	<b>205</b>	<b>59.08%</b>
经济贸易学院	财务管理	80	52	38	73.08%
	电子商务	113	77	18	23.38%
	工商企业管理	45	26	17	65.38%
	会计	250	139	89	64.03%
	市场营销	50	30	21	70.00%
	物流管理	107	65	33	50.77%
	<b>小计</b>	<b>645</b>	<b>389</b>	<b>216</b>	<b>55.53%</b>
旅游与交通管理学院	城市轨道交通运营管理	201	125	107	85.60%
	酒店管理	46	32	22	68.75%
	旅游管理	58	34	18	52.94%
	烹调工艺与营养	122	60	46	76.67%
	食品营养与检测	33	19	8	42.11%
	食品质量与安全	49	27	16	59.26%
	西餐工艺	45	22	9	40.91%
	<b>小计</b>	<b>554</b>	<b>319</b>	<b>226</b>	<b>70.85%</b>
生态环境保护学院	环境工程技术	56	35	21	60.00%
	环境监测与控制技术	43	25	9	36.00%
	污染修复与生态工程技术	39	26	14	53.85%
	<b>小计</b>	<b>138</b>	<b>86</b>	<b>44</b>	<b>51.16%</b>
<b>合计</b>	<b>3395</b>	<b>2097</b>	<b>1379</b>	<b>65.76%</b>	





### 三、毕业生就业单位性质分布情况

从表 2-5 来看，截止至 8 月 31 日，直接就业毕业生中，按单位性质分布主要以私营企业为主，吸纳毕业生人数最多，为 1722 人，占毕业生就业人数（2097 人）的 82.12%，其次是三资企业，共吸纳 145 人，占就业总人数的 6.91%；第三位是国有企业，占毕业生就业人数的 6.44%。

表 2-5 毕业生就业按单位性质分布统计表

性质	党政机关	科研设计单位	高等学校公有	中等、初等教育单位	医疗卫生单位	非公教学单位	艰苦行业事业单位	其他事业单位
人数	44	5	0	8	2	1	0	24
比率	2.10%	0.24%	0.00%	0.38%	0.10%	0.05%	0.00%	1.14%
性质	金融单位	国有企业	三资企业	私营企业	农村建制村	城镇社区	其他	合计
人数	3	135	145	1722	0	2	6	2097
比率	0.14%	6.44%	6.91%	82.12%	0.00%	0.10%	0.29%	100.00%

### 四、毕业生就业行业分布情况

从表 2-6 统计来看，毕业生主要行业分布在建筑业，共计 366 人，占就业总人数的 12.20%，其次是批发和零售业，共计 273 人，占就业人数的 9.13%。

表 2-6 毕业生就业行业分布统计表

行业	农、林、牧、渔业	采矿业	制造业	电力、热力、燃气及水生产和供应业	建筑业	批发和零售业	交通运输、仓储和邮政业	住宿和餐饮业	信息传输、软件和信息技术服务业	金融业	房地产业
人数	194	0	263	4	366	273	79	153	146	9	48
比率	6.49%	0.00%	8.80%	0.13%	12.24%	9.13%	2.64%	5.12%	4.88%	0.30%	1.61%





行业	租赁和商务服务业	科学研究和技术服务业	水利、环境和公共设施管理业	居民服务、修理和其他服务业	教育	卫生和社会工作	文化、体育和娱乐业	公共管理、社会保障和社会组织	入伍	升学	总计
人数	216	107	61	46	29	6	66	31	44	849	2990
比率	7.22%	3.58%	2.04%	1.54%	0.97%	0.20%	2.21%	1.04%	1.47%	28.39%	100.00%



### 第三章 毕业生就业质量调查分析

#### 一、专业相关度

从表 3-1 统计数据来看，2021 届毕业生目前就职岗位与所学专业相关总体水平为 78.09%，其中专业相关度最高的前三个二级学院为：建筑与道桥工程学院 88.53%、林业工程学院 85.22%、工业与艺术设计学院 80.51%；最低为园林与城乡规划学院 61.81%。这表明学校专业的开设、规模与当前人力资源市场的实际需求相匹配。

表 3-1 毕业生就业专业相关度统计表

学院名称	毕业生人数	落实去向人数	专业相关度
林业工程学院	424	387	85.22%
园林与城乡规划学院	239	214	61.81%
建筑与道桥工程学院	400	361	88.53%
汽车与信息工程学院	445	399	76.37%
工业与艺术设计学院	550	494	80.51%
经济贸易学院	645	559	74.90%
旅游与交通管理学院	554	452	68.00%
生态环境保护学院	138	124	78.95%
合计	3395	2990	78.09%

#### 二、毕业生满意度

我校面向毕业生进行问卷调查，截止 12 月 12 日问卷调查共收 2679 份，占毕业生人数的 78.91%。

从图 3-1、3-2、3-2 和表 3-4 看，调查反馈结果表明，毕业生对母校就业指导和服务、专业教师的教学水平、人才培养质量等方面都给予极高的评价，对母校的总体满意度评价达 99.37%；毕业生对自己的岗位的满意度为 97.22%；旅游与交通管理学院毕业生对岗位满意度和对薪酬待遇





满意度最低。这表明受新冠肺炎疫情持续影响，线下服务行业的消费依然受到冲击，就业较困难，薪酬待遇较差。

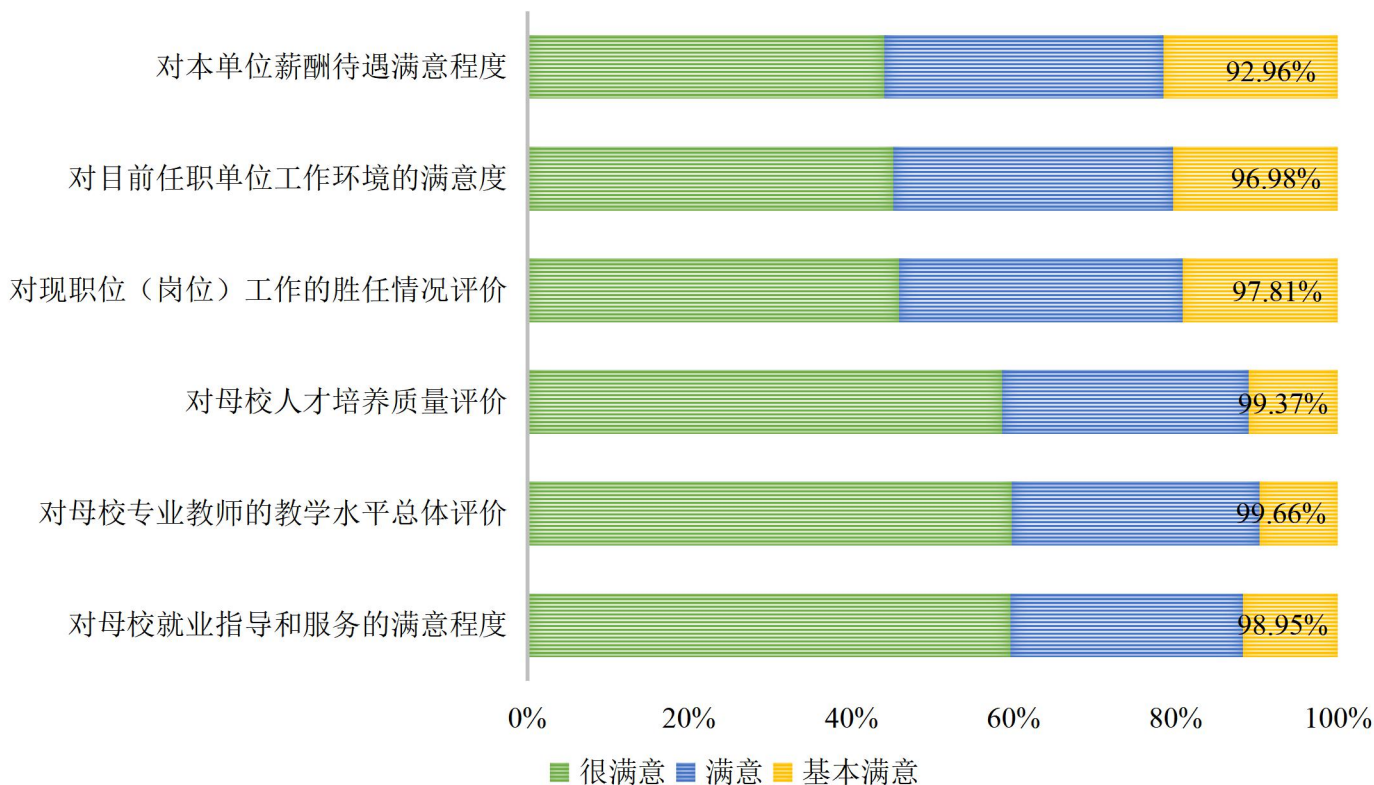


图 3-1 毕业生各项满意度调查结果统计图

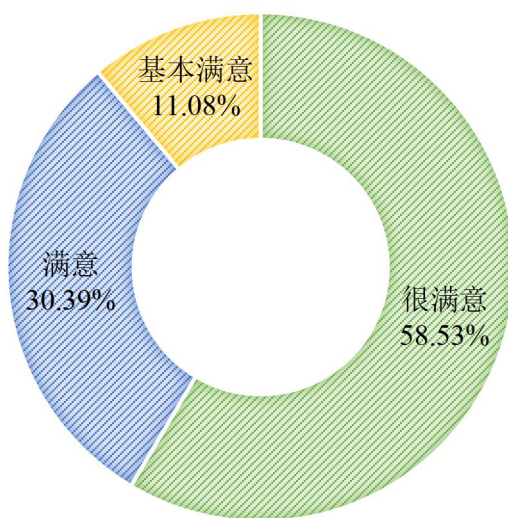


图 3-2 毕业生对母校的总体满意度评价



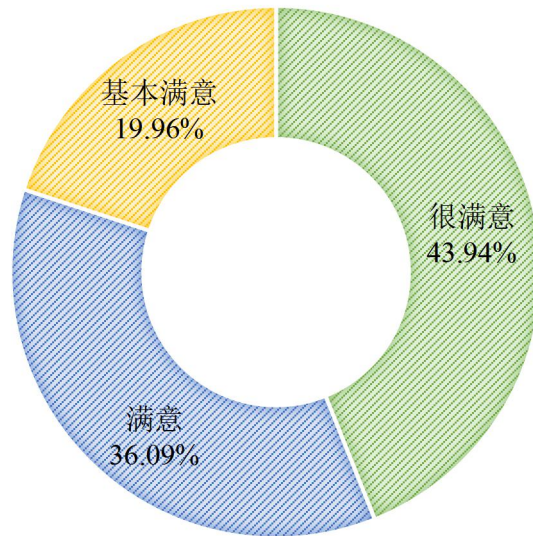


图 3-3 毕业生对岗位的总体满意度评价

表 3-4 毕业生对岗位满意度及对薪酬待遇满意度统计

学院名称	对岗位满意度	对薪酬待遇满意度
林业工程学院	99.69%	99.08%
园林与城乡规划学院	93.50%	83.74%
建筑与道桥工程学院	98.33%	95.00%
汽车与信息工程学院	97.20%	90.56%
工业与艺术设计学院	100.00%	100.00%
经济贸易学院	96.68%	92.45%
旅游与交通管理学院	87.16%	70.64%
生态环境保护学院	93.10%	86.21%
汇总	97.22%	92.96%

### 三、用人单位满意度

我校面向用人单位进行问卷调查统计结果。用人单位对学校就业服务



满意度调查涉及我校提供的就业咨询、就业信息发布、招聘活动组织等服务内容；对毕业生总体满意度调查涉及毕业生的敬业精神、工作态度、责任意识、团队协作、专业知识、专业技能、管理能力、表达能力等内容。反馈结果表明，用人单位对我校所提供的就业服务满意度达 100%；用人单位对我校毕业生的总体满意情况给予了高度评价，满意度达 99.73%。

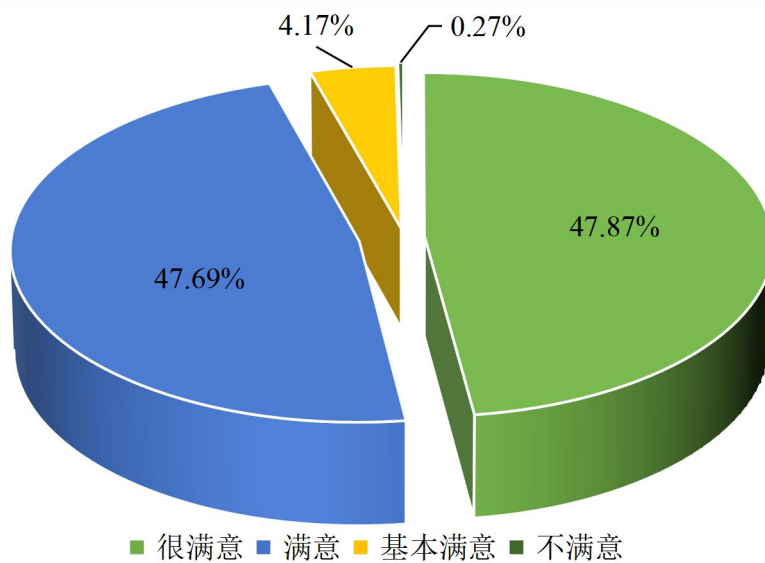


图 3-5 用人单位对毕业生的总体满意度



## 第四章 就业发展变化趋势

### 一、去向落实率总体变化趋势

我校历来高度重视毕业生就业工作，将实现毕业生充分就业和高质量就业作为工作重心。2017-2021年毕业生就业总体情况良好；2017-2019年毕业生去向落实率较稳定；2020-2021年因受疫情影响，毕业生去向落实率有所降低，但依然保持在较高的水平。目前，我校已连续18年获广西普通高校毕业生就业创业工作突出单位称号。

表 4-1 近五年毕业生去向落实率统计表

年份	毕业生人数	毕业生就业率
2017	2194	95.03%
2018	2493	95.85%
2019	2345	92.91%
2020	2914	87.40%
2021	3395	88.07%

### 二、就业流向变化趋势

（一）区内就业人数近5年均在55%以上。我校毕业生多数选择在广西区内就业，为广西经济社会和生态建设作出了积极人才贡献；

（二）毕业生就岗位与专业相关度较高且较为稳定。受新冠肺炎疫情持续影响，线下服务行业的消费依然受到冲击，就业较困难，这类专业毕业生对口就业较少；

（三）非公企业是毕业生就业主渠道。近年来，毕业生到非公企业就业占就业人数六成以上，今年高达近九成。



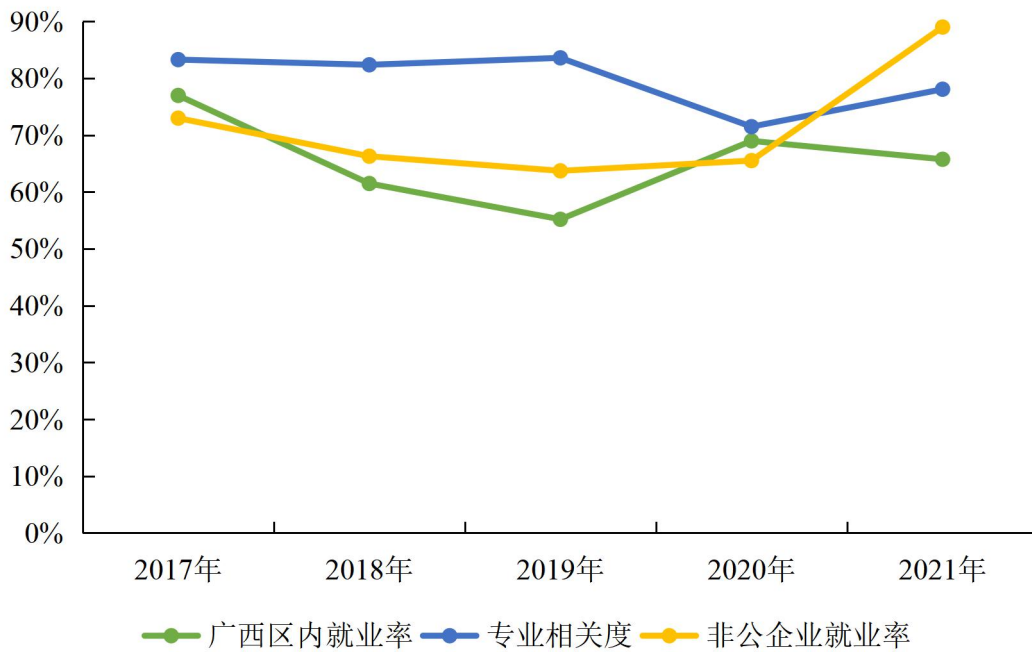


图 4-1 就业流向变化趋势图



## 第五章 就业对教育教学的反馈

我校高度重视就业对人才培养工作的反馈作用，不断推进招生-培养-就业的联动机制。用人单位对毕业生就业各方面能力的评价和毕业生对教育教学的反馈评价将有利于我校的人才培养反馈机制，为我校人才培养模式改革工作提供具体参考意见。

### 一、用人单位满意度评价

根据我校组织对用人单位的实地跟踪调查和问卷调查反馈评价，在与用人单位沟通中，我校人才培养方案能较好的契合用人单位的实际需求，毕业生普遍存在技能水平达标，但表达能力仍需进一步提高；部分毕业生没有对自己进行准确定位，对就业期望过高，岗位变动较频繁。

### 二、毕业生对母校教育教学的评价

根据我校组织对毕业生的实地跟踪调查和问卷调查，学生对自身各项就业能力的满足度、对母校教育教学的满意度和对母校总体满意度的反馈，综合来看，我校教学效果较佳，毕业生对母校的各项工作较为认可。在一定程度上能反映出我校学生服务工作质量、教育教学成果，同时，在最后的反馈意见中毕业生对母校也还有较大的期望未得到满足，这也为进一步提升学校教育教学质量提供了决策依据。

今后，学校将从以下几方面进一步提升教育教学质量。

（一）进一步加强就业创业教育，以专业为依托，把就业创业教育纳入专业教育和文化素质教育教学计划体系，纳入各专业人才培养方案中，实施就业创业教育全程化。

（二）进一步加强实践教学环节，加强实训基地建设，为毕业生职前就业能力和素质的培养提供实践平台。

（三）进一步加强就业指导与咨询服务，不断提高毕业生的就业竞争力。帮助学生认识社会，树立正确的择业观，合理规划职业生涯，实现满







意就业。

（四）进一步加强校企沟通，完善教学内容和方法，切实加强实践性教学环节，夯实毕业生发展基础。

（五）进一步完善校企合作机制，深化校企合作办学。坚持“校行企深度合作，产学研紧密结合”的办学模式，完善“校企合作，工学结合”人才培养模式，有效实现校企合作“七共同”，培养学生职业技能、职业精神、社会责任感。

（六）进一步完善就业工作与专业设置和招生计划分配联动机制。学校还将进一步对各专业的就业质量以及教学教育评价进行深入细致调研，综合各专业就业情况，适当调整专业设置和招生比例，改善教育教学质量。





## 第六章 就业创业工作特色

### 一、加强组织领导，落实一把手工程

学校成立了以党委书记和校长为组长，分管就业创业副校长和分管教学副校长为副组长，各二级学院党总支书记及相关职能部门负责人为成员的学校毕业生就业创业工作领导小组，全面落实毕业生就业工作一把手工程。学校党委会对2021届毕业生就业创业工作进行专题研究，制定并实施了毕业生就业创业工作责任制，提出目标任务，细化考核办法，明确奖惩措施，

### 二、创新工作举措，拓宽就业渠道

#### （一）加强就业市场建设

为建立健全学校就业市场体系，推动学校人才培养、校企合作和实习实践，深入落实人员到位、指导到位、机制到位，整合校内外各方资源，加强协作，构建符合学校人才培养特点的就业市场，制定《就业市场建设方案》：落实人员负责统筹落实就业市场服务和联络工作；学校领导、教职员工齐努力，为学生就业市场“开源”；落实政策机制，推动机制建设，保障学校就业市场工作开展的常态化和制度化；明确各二级学院人才培养导向，从招生—培养—就业全过程贯彻落实，结合学院专业特点制定市场开拓和维护工作的相关规划；整合校友等多方面资源，巩固拓展就业市场。

#### （二）开展多种形式的校园招聘活动

采取“1+1+N”方式，搭建学生与用人单位“鹊桥相会”平台，其中：第一个“1”即疫情常态化下，针对疫情对学生就业工作的影响，为了做好学生就业工作，通过“互联网+就业”形式利用就业云平台，5月开展了1次网络视频双选会，第二个“1”即举办1次学生实习、就业“校园线下双选会”，11月开展1次线下双选会；“N”即在做好疫情防控的同时，积极组织有关企事业单位到学校开展了招聘宣讲会及发布招聘信息，





共计举办 48 家单位专场宣讲。通过“1+1+N”方式，共有 500 多家企事业单位，提供了 20000 多个就业岗位，有效的促进了毕业生就业工作落实。

### （三）开展就业咨询辅导

为了使就业政策在全校学生中进一步得到普及并使就业咨询辅导工作能更好地为学校实施全面素质教育服务，制定《就业咨询辅导工作方案》：成立专职就业指导工作人员为主，辅导员、班主任教室为辅，其他任课教师为基础的学生就业工作教育战线；开展求职面试讲座与辅导，由就业辅导教师不定期为各年级学生进行团体辅导、讲座；建立完善就业咨询室，继续发挥“就业咨询室”的作用，完善咨询室的配备，使其更专业、温馨；发挥“就业指导信箱”的作用，利用写信的方式进行沟通、预约咨询。

### （四）开展毕业生跟踪调查和服务工作

学校组织毕业生顶岗实习和就业巡回指导小组，组织各学院每年进行巡回指导不得少于 3 次，深入各用人单位了解学生顶岗实习或就业期间的工作和生活情况，及时为毕业生实习和择业进行指导，督促用人单位与受聘毕业生及时签订聘用协议，通过网络开展毕业生对学校就业工作满意度和用人单位对毕业生满意度进行问卷调查，了解用人单位人才需求情况。平时，通过电话、邮件、QQ 群与学生本人联系或通过同班同学、亲戚朋友与学生联系，了解学生就业、生活各方面的情况和思想动态，为他们提供就业服务。每年 11 月下旬至 12 月中旬，开展毕业生毕业离校后的就业跟踪调查，通过网络问卷调查、电话访谈、走访、座谈等形式对用人单位和毕业生进行调查，撰写就业质量报告。

### （五）“一对一”精准帮扶确保重点群体就业

为了推进就业帮扶工作有序开展，建立了学校-学院-班级三级联动机制，开展“一对一”就业指导和服务，学校印发《关于推进 2021 届重点群体毕业生就业帮扶工作的通知》，落实责任到人，确保完成就业帮扶任





务。各学院各班级每一个低收入家庭毕业生指定了专人负责，对低收入家庭毕业生开展“一对一”就业跟踪指导和服务，通过巡回指导、电话、短信、微信、QQ、网络等方式跟踪服务，千方百计推进低收入家庭毕业生的就业帮扶工作，同时，做好《广西农村建档立卡贫困户家庭普通高校毕业生就业帮扶情况记录表》登记工作，确保完成就业帮扶指标任务，实现就业帮扶100%，有就业愿望的重点群体毕业生100%就业。

#### 四、强化创业培训，以创业带动就业

为培养和提升大学生的创造精神、创新意识和创业能力，提供专业的指导和有力的支撑，学校开展了《商业计划书及路演答辩》和《路演PPT制作》等专题培训讲座；“以赛促学、以赛促教、以赛促创、以赛促业”的教学模式，激发创业热情，鼓励学生走自主创业之路，推进大学生创新创业大赛，积极组织指导学生参加了自治区教育厅、科技厅、柳州市等上级部门分别举办的创新创业大赛，其中荣获区赛银奖5项，荣获区赛铜奖5项，荣获全国林业草原创新创业大赛铜奖1项、入围奖2项，荣获柳州市创新创业大赛三等奖1项、优秀奖2项。

#### 五、由点到面推进核查工作，实现就业核查全覆盖

不断完善就业核查办法方案，印发《广西生态工程职业技术学院就业工作监督检查暂行办法》（修订）的通知，强调对我校毕业生就业工作的监督管理，规范就业工作。为促进我校毕业生就业工作健康有序地开展，实行定期核查和不定期核查两种形式。组织二级学院5月份进行全覆盖跟踪和核查，6月进行复核，7月进行交叉检查；招生就业处进行电话随机核查，现场随机抽查，现场集中全面核查。

#### 六、严格核实待就业学生情况，提供精准就业服务

在6月初，学校对未就业毕业生情况全面摸底，建立未就业毕业生台账信息。摸底内容包括姓名、班级、意愿工作地点、意愿工作岗位、意愿



行业以及待就业原因等方面。通过摸查，对有就业意向的毕业生通过线上线下等多渠道多途径开展需求信息搜集，主动联系校友企业和已建立的就业基地，建立需求信息台账，依据未就业台账信息，将需求信息精准推送给毕业生，并通过线上交流 QQ 群和线上视频双选会等多种形式引导学生尽早就业、充分就业。