



广州南方学院

2021 届毕业生就业质量报告

广州南方学院

2021 年 12 月

综 述

广州南方学院（原中山大学南方学院）为 2006 年经教育部批准设立的综合性应用型普通本科高等学校，是广东省高等教育体制综合改革试点院校、广东省首批普通本科转型试点高校、广东省硕士学位授予立项建设单位、国家社会科学基金项目和国家自然科学基金项目依托单位。

学校提出并践行“有利于学生成长、有利于教师发展和有利于学校未来”的办学治校总原则，汇聚了一批继承国内一流大学优良传统和精神文化的院系主任、学科带头人和管理骨干，他们始终梦想能在学校这片“试验田”里推动中国高等教育改革，实现“建设位居中国应用型高校前列、特色鲜明的高水平大学”的愿景。

学校立足于粤港澳大湾区，坚持“学科专业知识传授、核心价值观传承、能力素质养成”三位一体的教育理念，将专业教育、思政教育、通识教育和成长教育有机融合，培养具有理想信念、公民素质和健全人格且专业基础宽广、实践能力强、具有创新精神的应用型人才。

学校通过教育教学改革，构建“学科专业知识传授、核心价值观传承、能力素质养成”相融合的立体化人才培养方案，实行“政校行企共建学科专业转型发展管理咨询团队、双师双能型教师队伍、应用型人才培养方案、应用型课程、应用型教材和产学研用平台”的产教融合人才培养机制，搭建“自由转专业+完全学分制+全程导师制”相结合的学生个性化发展育人平台，形成了“自由选择、严格管理、悉心引导”的学生成长机制，获得广东省普通高校毕业生就业工作典型经验集体和创业工作典型经验一等奖。

为真正落实从“知识、能力、素质”全方位培养人才，学校自 2015 年开始持续推动各专业制订“立体化”人才培养方案。所谓“立体化”人才培养方案，即要丢弃国有大学党委负责学生成长、院系主任负责知识传承的“两张皮”等做法，要求是党员的院系主任都要担任党总支书记，对学生成长和知识传承都要担负责任，消除“学科专业知识传授、核

心价值观传承、能力素质养成”三者之间的隔阂。

为从制度上保障学生成长成为学校首要任务，学校建立校领导听课制度和教学检查制度，成立校、院系两级教学质量督导组，多举措监督教风学风；成立一年级工作部，帮助一年级学生更好地适应大学生活，从“他律”走向“自律”；实行全程导师制，在聘用合同中约定教师将服务学生成长放在第一位，让教师担任学生的成长导师和学业导师，形成“搅和”在一起的新型师生关系，帮助学生养成良好的学习习惯和生活习惯。

为给追求卓越的学生提供良好的培养平台，学校成立了政商研究院和达人书院。政商研究院采取“交叉、融合、互动、提升”四位一体的复合型政商人才培养模式，为学生成长为政商界杰出人才奠定坚实的基础。达人书院对标国内一流大学的水准，采取更精深的专业教育和更宽阔的博雅教育相结合的人才培养模式，为学生未来在学科专业深入发展提供坚强的保障。

为学生提供更多拓展知识和启迪智慧的平台，学校层面开设了《南方论坛》和《大使论坛》等品牌讲座，各院系结合学科专业特点开设了《政商精英论坛》《商科大讲堂》《财经名家讲坛》等系列讲座。近 3 年，学校和各院系邀请海内外专家学者、政府领导、业界精英等开设高水平讲座 300 多场，形成了浓厚的学术氛围。

为学生提供更多融入国际高等教育大环境的平台，学校先后与美国、英国、法国、加拿大、澳大利亚、瑞士、日本、韩国等国家 30 余所知名大学（牛津大学、华盛顿大学、西澳大学、考文垂大学、西悉尼大学等）合作开展交换生、双学位、本硕连读、实习生、寒暑期游学、等多重国际教育项目，培养通晓国际规则，具有国际竞争力的实用型复合人才，至今已有 300 多名学生赴国外交流学习，并通过项目与合作院校建立了多层次、宽领域的师资交流长效机制。

近 3 年，学生获得省部级学科专业竞赛奖项 249 项，在核心期刊发表学术论文 38 篇，申请知识产权 130 余项，考取研究生 300 多名，考上公务员和事业单位 900 多名。毕业生创办市值过千万的公司 26 家，其中市值 2 亿以上的 9 家、20 亿以上的 2 家。2019 年，学

校《“校企协同、学创一体”培养“3+1”创业型电子商务专业人才的改革与实践》获得广东省教育教学成果奖一等奖，2021 年，学校《创新体制机制，激发办学活力——民办高校“四位一体”提高教育质量的实践探索》获得广东省教育教学成果奖二等奖。2020 年，学校“烈马科技团队”在第六届中国国际“互联网+”大学生创新创业大赛国赛中夺得银奖。2021 年，学校“粤空无限团队”在第七届中国国际“互联网+”大学生创新创业大赛国赛中夺得银奖。

2021 年，受新冠疫情持续影响，毕业生就业压力仍然严峻，中央采取系列措施稳就业、促就业。根据《教育部办公厅关于编制发布高校毕业生就业质量年度报告的通知》（教学厅函〔2013〕25 号）文件要求，学校编制和正式发布《广州南方学院 2021 届毕业生就业质量报告》。

本报告数据来源于截至 2021 年 9 月 1 日上报教育部全国高校毕业生就业管理系统，经教育部审核确认的 2021 届毕业生就业信息数据。根据《教育部办公厅关于严格核查 2021 届高校毕业生就业数据的通知》（教学厅函〔2021〕19 号）和《教育部办公厅关于纠正高校毕业生就业统计违规行为持续做好就业创业工作的通知》（教学厅函〔2021〕20 号）要求，截止 9 月 1 日，已完成今年就业工作任务，超过“70%”的工作标准。

目录

综 述.....	- 1 -
第一部分 毕业生就业概况.....	- 1 -
一、2021 届毕业生基本情况.....	- 1 -
二、2021 届毕业生毕业去向落实情况.....	- 4 -
1、毕业去向落实分析.....	- 4 -
2、各专业毕业去向落实情况.....	- 5 -
3、就业地区.....	- 6 -
4、就业行业.....	- 8 -
5、职业类型.....	- 9 -
三、升学情况.....	- 10 -
四、毕业生创业情况.....	- 15 -
1、创业领域.....	- 15 -
2、创业地区.....	- 16 -
3、所属专业分布.....	- 17 -
五、基层就业情况.....	- 19 -
六、未就业情况.....	- 19 -
第二部分 针对 2021 届毕业生就业工作的主要措施.....	- 20 -
一、领导高度重视，充分调动各院系力量.....	- 10 -
二、坚持“引进来，走出去”，大力开拓招聘市场.....	- 19 -
三、关注生涯教育，切实解决学生求职问题.....	- 19 -
四、关注重点群体，做好精准帮扶.....	- 19 -

第一部分 毕业生就业概况

一、2021 届毕业生基本情况

广州南方学院 2021 届共 4773 名本科毕业生，分布在 10 个院系、36 个专业。其中男生 2133 人，女生 2640 人，男女比为 1: 1.24。

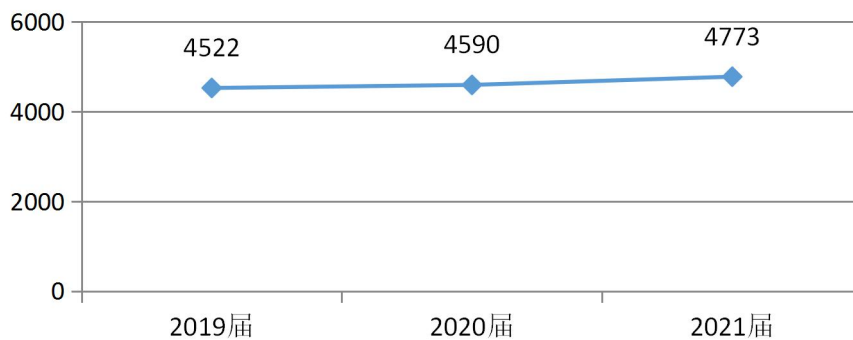


图 1-1 2019~2021 届毕业生规模

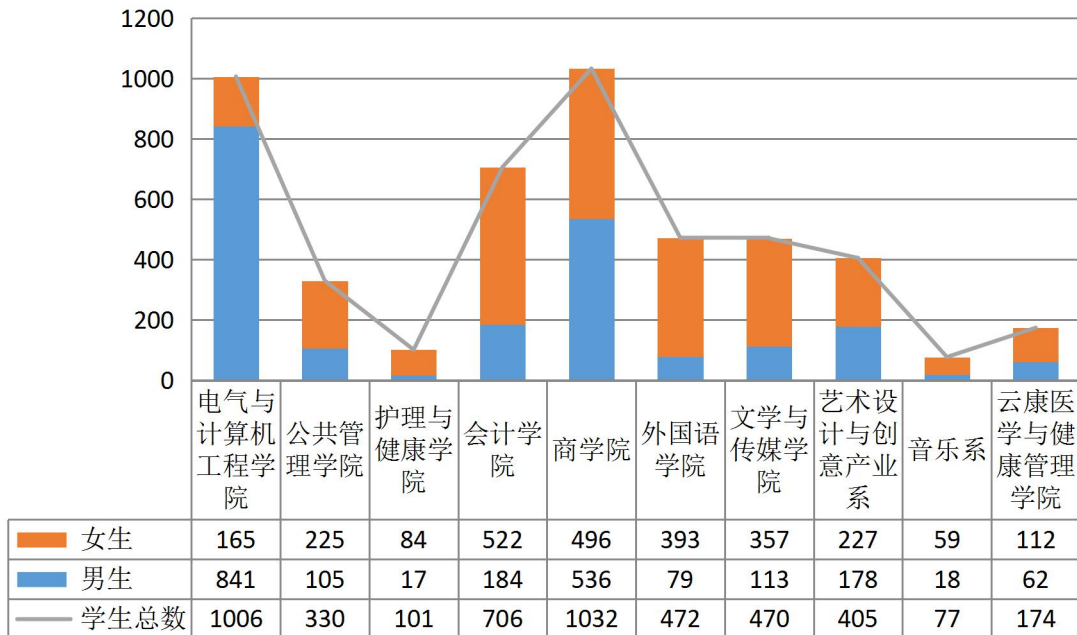


图 1-2 2021 届各院系毕业生规模

表 1-1 2021 届毕业生生源地区分布

地区分类	地区	人数	比例	与去年对比
珠三角	广州市	688	14.41%	1.10%
	深圳市	267	5.59%	1.69%
	珠海市	71	1.49%	0.29%
	佛山市	280	5.87%	-0.03%
	江门市	149	3.12%	-0.28%
	肇庆市	120	2.51%	-0.85%
	惠州市	196	4.11%	-1.53%
	东莞市	107	2.24%	-0.59%
	中山市	76	1.59%	-0.33%
	小计	1954	40.94%	-0.52%
粤东地区	汕头市	303	6.35%	0.18%
	梅州市	219	4.59%	-0.97%
	汕尾市	125	2.62%	-0.60%
	河源市	147	3.08%	-0.97%
	潮州市	108	2.26%	-0.38%
	揭阳市	262	5.49%	-1.09%
	小计	1164	24.39%	-3.82%
粤西地区	湛江市	293	6.14%	0.04%
	茂名市	197	4.13%	-0.90%
	阳江市	76	1.59%	-0.46%
	云浮市	69	1.45%	-0.27%
	小计	635	13.30%	-1.60%
粤北地区	韶关市	123	2.58%	-0.23%
	清远市	115	2.41%	-0.20%
	小计	238	4.99%	-0.43%
省外	河北省	1	0.02%	0.00%

地区分类	地区	人数	比例	与去年对比
	山西省	50	1.05%	0.46%
	内蒙古自治区	1	0.02%	0.02%
	辽宁省	22	0.46%	0.46%
	吉林省	23	0.48%	0.48%
	黑龙江省	69	1.45%	0.62%
	江苏省	27	0.57%	0.26%
	浙江省	2	0.04%	-0.03%
	安徽省	44	0.92%	0.31%
	福建省	62	1.30%	0.56%
	江西省	58	1.22%	0.48%
	山东省	36	0.75%	0.51%
	河南省	56	1.17%	0.56%
	湖北省	39	0.82%	0.43%
	湖南省	63	1.32%	0.58%
	广西壮族自治区	38	0.80%	0.10%
	海南省	25	0.52%	-0.16%
	重庆市	25	0.52%	-0.07%
	四川省	64	1.34%	0.60%
	贵州省	28	0.59%	0.13%
	云南省	14	0.29%	-0.06%
	陕西省	31	0.65%	0.08%
	甘肃省	2	0.04%	0.04%
	新疆维吾尔自治区	2	0.04%	0.04%
	小计	782	16.38%	6.38%

二、2021 届毕业生毕业去向落实情况

根据教育部发布的《教育部办公厅关于进一步做好普通高校毕业生就业统计与核查工作的通知》（教学厅函〔2021〕19号）文件要求，毕业去向统计分类按就业、升学、未就业三大类进行统计。

1、毕业去向落实分析

截至 2021 年 9 月 1 日，除“自主创业”、“升学”外已落实毕业去向的毕业生中，“协议和合同就业”占 69.62%。在已落实毕业去向的毕业生中，除自主创业和升学外，有 81.74%毕业生到“其他企业”就业，其次有 5.22%毕业生到医疗卫生单位就业。

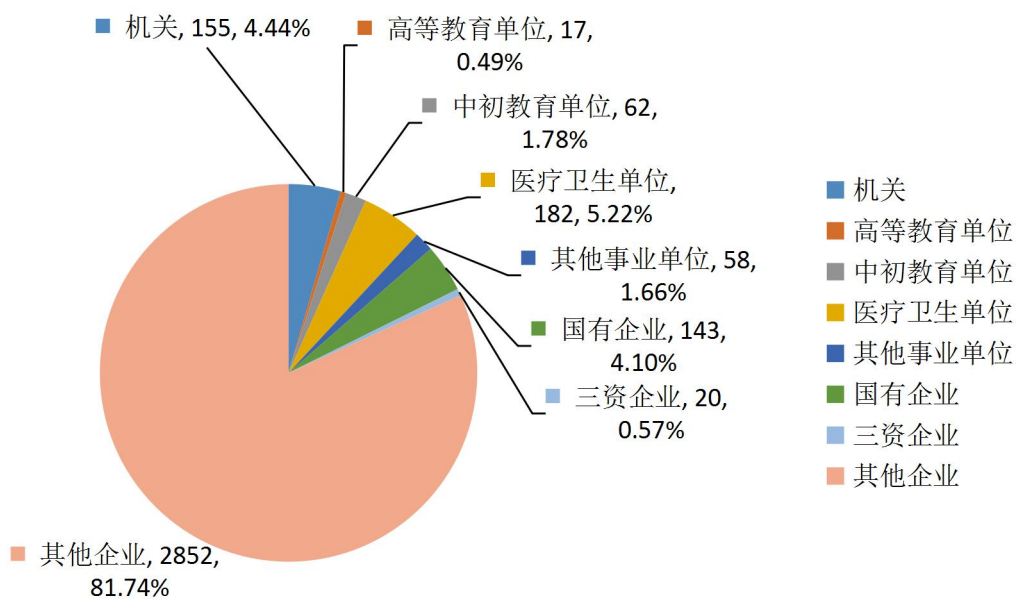


图 1-3 2021 届毕业生单位类型流向统计

2、各专业毕业去向落实情况

表 1-3 2021 届各专业毕业去向落实达标情况

院系	专业名称	毕业生人数	是否达标
电气与计算机工程学院	电气工程及其自动化	268	是
	电子信息科学与技术	95	是
	计算机科学与技术	231	否
	软件工程	313	是
	通信工程	99	是
	小计	1006	是
公共管理学系	公共关系学	65	是
	行政管理	106	是
	人力资源管理	111	是
	文化产业管理	48	是
	小计	330	是
护理与健康学院	护理学	101	是
	小计	101	是
会计学院	财务管理	127	是
	会计学	501	是
	审计学	78	是
	小计	706	是
商学院	电子商务	159	是
	工商管理	119	是
	国际经济与贸易	125	是
	国际商务	67	是
	金融工程	230	是
	经济学	99	是
	旅游管理	40	是
	市场营销	94	是
	物流管理	99	是
小计	1032	是	
外国语学院	朝鲜语	24	是

院系	专业名称	毕业生人数	是否达标
	法语	76	是
	汉语国际教育	57	是
	日语	53	是
	英语	262	是
	小计	472	是
文学与传媒学院	汉语言文学	213	是
	网络与新媒体	106	是
	新闻学	151	是
	小计	470	是
艺术设计与创意产业系	公共艺术	143	是
	数字媒体技术	125	是
	数字媒体艺术	69	是
	艺术设计学	68	是
	小计	294	是
音乐系	音乐学	77	是
	小计	77	是
云康医学与健康学院	医学检验技术	174	是
	小计	174	是

3、就业地区

2021 届除“升学”、“应征义务兵”的已落实毕业去向的毕业生中，到珠三角地区就业的毕业生 82.54%，比 2020 届减少 5.66 个百分点。其中到广州就业的最多，占 44.74%，比 2020 届减少 2.35 个百分点；其次是深圳市，占 17.11%，比 2020 届增加 1.22 个百分点。

表 1-4 2021 届广东省内就业毕业生地区分布

地区分类	地区	比例	2020 届比例	对比
珠三角	广州市	44.74%	47.09%	-2.35%
	深圳市	18.33%	17.11%	1.22%

地区分类	地区	比例	2020 届比例	对比
	珠海市	1.93%	1.93%	0.00%
	佛山市	7.07%	7.98%	-0.91%
	江门市	1.20%	1.93%	-0.73%
	肇庆市	0.63%	0.96%	-0.33%
	惠州市	2.18%	3.80%	-1.62%
	东莞市	4.70%	5.15%	-0.45%
	中山市	1.77%	2.25%	-0.48%
	小计	82.54%	88.20%	-5.66%
粤东地区	汕头市	1.52%	1.55%	-0.03%
	梅州市	0.90%	1.12%	-0.22%
	汕尾市	0.71%	0.55%	0.16%
	河源市	0.76%	1.09%	-0.33%
	潮州市	0.52%	0.73%	-0.21%
	揭阳市	0.87%	0.85%	0.02%
	小计	5.28%	5.88%	-0.60%
粤西地区	湛江市	0.90%	1.48%	-0.58%
	茂名市	0.73%	0.85%	-0.12%
	阳江市	0.27%	0.67%	-0.40%
	云浮市	0.22%	0.33%	-0.11%
	小计	2.21%	3.33%	-1.12%
粤北地区	韶关市	0.63%	0.82%	-0.19%
	清远市	0.90%	1.09%	-0.19%
	小计	1.52%	1.91%	-0.39%

到省外就业的毕业生占已就业毕业生的 8.54%，其中到北京就业的最多，占 1.20%。

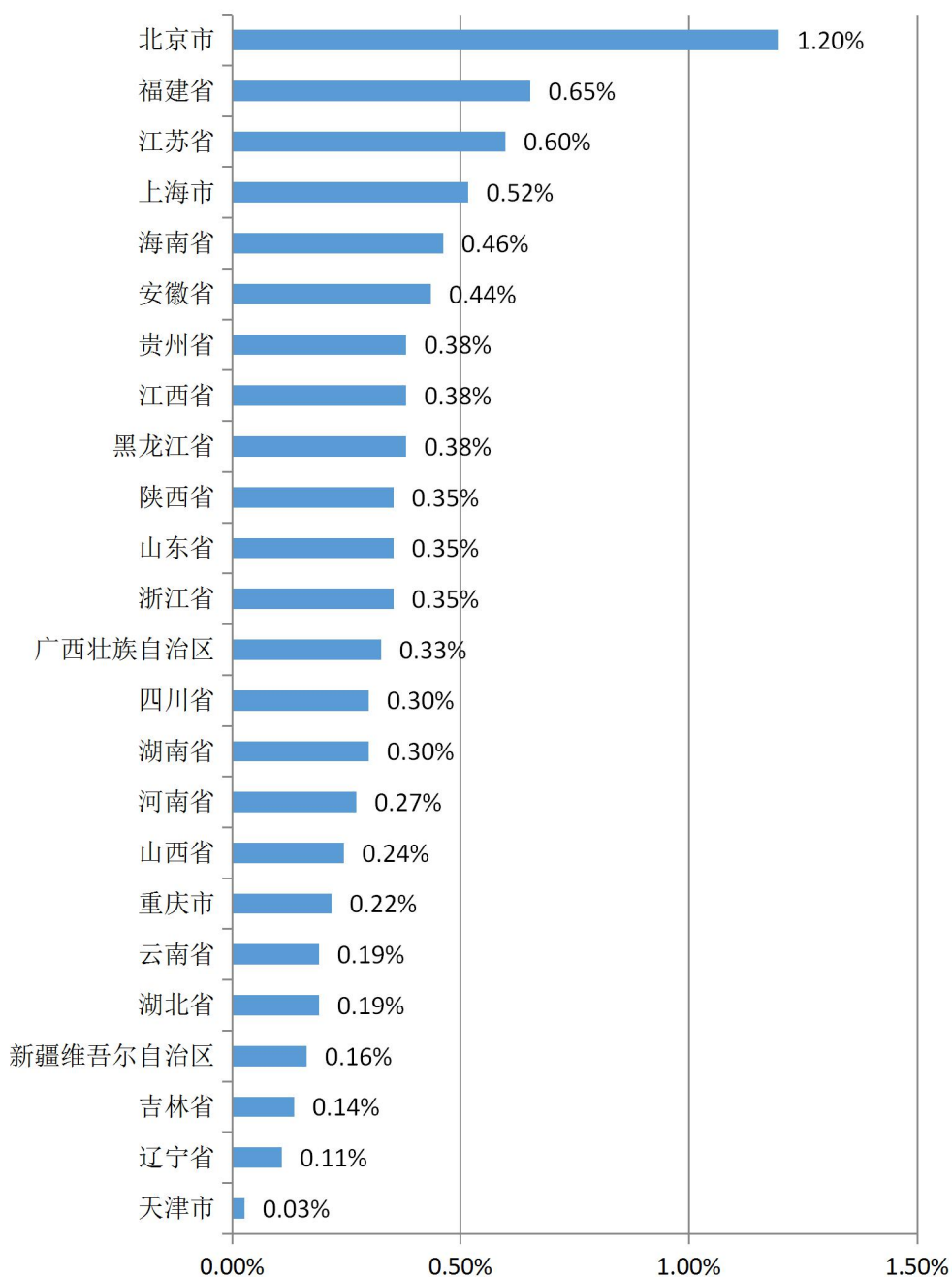


图 1-4 2021 届毕业生省外就业地区分布

4、就业行业

2021 届已落实毕业去向的毕业生中，到“信息传输、软件和信息技术服务业”行业就业的最多，占 14.23%，比 2020 届少 1.59 个百分点；其次是教育行业，占 10.93%，比 2020 届少 2.37 个百分点。

表 1-5 2021 届毕业生行业大类分布

行业大类	比例
信息传输、软件和信息技术服务业	14.23%
教育	10.93%
批发和零售业	10.22%
金融业	9.86%
租赁和商务服务业	9.57%
制造业	8.56%
科学研究和技术服务业	8.25%
卫生和社会工作	6.89%
文化、体育和娱乐业	5.31%
公共管理、社会保障和社会组织	3.25%
建筑业	2.85%
房地产业	2.82%
交通运输、仓储和邮政业	2.71%
住宿和餐饮业	1.50%
居民服务、修理和其他服务业	1.24%
电力、热力、燃气及水生产和供应业	0.79%
水利、环境和公共设施管理业	0.42%
农、林、牧、渔业	0.40%
其他	0.20%

注：其他指毕业去向人数不足 10 人的行业，包括采矿业、国际组织。

5、职业类型

我校 2021 届已落实毕业去向的毕业生中，从事职业的类型为“其他人员”的最多，占 17.88%；其次是“办事人员和有关人员”，占 14.53%。

表 1-6 2021 届毕业生职业类型分布

行业大类	比例
其他人员	17.88%
办事人员和有关人员	14.53%
其他专业技术人员	14.04%
商业和服务业人员	11.09%
经济业务人员	9.23%
教学人员	8.03%
金融业务人员	7.31%
工程技术人员	6.45%
卫生专业技术人员	6.36%
新闻出版和文化工作人员	2.81%
公务员	0.95%
文学艺术工作人员	0.89%
科学研究人员	0.17%
生产和运输设备操作人员	0.17%
农林牧渔业技术人员	0.03%
法律专业人员	0.03%
体育工作人员	0.03%

三、升学情况

2021 届毕业生共有 81 人选择境内升学、102 人选择出国出境深造，升学率为 3.83%。其中升学率前三位的专业有汉语国际教育、国际商务、网络与新媒体。

表 1-7 2021 届各专业毕业生境内升学统计

院系	专业名称	境内升学	出国出境深造	升学率
电气与计算机工程学院	电气工程及其自动化	7	4	4.10%
	电子信息科学与技术	1	1	2.11%
	计算机科学与技术	1	2	1.30%
	软件工程	2	0	0.64%
	通信工程	1	1	2.02%
	小计	12	8	1.99%
公共管理学系	公共关系学	0	3	4.62%
	行政管理	2	1	2.83%
	人力资源管理	2	1	2.70%
	文化产业管理	1	0	2.08%
	小计	5	5	3.03%
护理与健康学院	护理学	2	0	1.98%
	小计	2	0	1.98%
会计学院	财务管理	3	3	4.72%
	会计学	13	20	6.59%
	审计学	3	2	6.41%
	小计	19	25	6.23%
商学院	电子商务	0	2	1.26%
	工商管理	2	1	2.52%
	国际经济与贸易	2	2	3.20%
	国际商务	2	4	8.96%
	金融工程	1	13	6.09%
	经济学	3	3	6.06%
	市场营销	0	1	1.06%
	物流管理	1	0	1.01%
	小计	11	26	3.59%
外国语学院	朝鲜语	1	0	4.17%
	法语	2	3	6.58%
	汉语国际教育	2	6	14.04%
	日语	0	2	3.77%

院系	专业名称	境内升学	出国出境深造	升学率
	英语	3	12	5.73%
	小计	8	23	6.57%
文学与传媒学院	汉语言文学	7	3	4.69%
	网络与新媒体	5	3	7.55%
	新闻学	3	1	2.65%
	小计	15	7	4.68%
艺术设计与创新产业系	公共艺术	2	1	2.10%
	数字媒体技术	1	1	1.60%
	数字媒体艺术	0	1	1.45%
	艺术设计学	0	1	1.47%
	小计	3	4	1.73%
音乐系	音乐学	0	2	2.60%
	小计	0	2	2.60%
云康医学与健康学院	医学检验技术	6	2	4.60%
	小计	6	2	4.60%

境内升学人数最多的分别是广东外语外贸大学（5 人）、广州大学（5 人）、广东工业大学（4 人）。

表 1-8 2021 届毕业生境内升学学校统计

升学学校	人数
广东外语外贸大学	5
广州大学	5
广东工业大学	4
广东财经大学	3
广东技术师范大学	3
华南师范大学	3
仲恺农业工程学院	3
广东医科大学	2
广西财经学院	2

升学学校	人数
湖北经济学院	2
上海应用技术大学	2
安徽财经大学	1
安徽大学	1
安徽理工大学	1
安徽师范大学	1
大连大学	1
佛山科学技术学院	1
广东海洋大学	1
广东金融学院	1
广西师范大学	1
广西医科大学	1
广西艺术学院	1
广州体育学院	1
广州医科大学	1
广州中医药大学	1
贵州民族大学	1
国际关系学院	1
海南大学	1
海南师范大学	1
湖北工业大学	1
湖南工商大学	1
湖南科技大学	1
华北电力大学	1
华东师范大学	1
华南农业大学	1
华侨大学	1
吉林外国语大学	1
吉首大学	1
江汉大学	1
江西理工大学	1
江西农业大学	1
江西中医药大学	1

升学学校	人数
喀什大学	1
南宁师范大学	1
宁夏医科大学	1
汕头大学	1
上海对外经贸大学	1
深圳大学	1
四川轻化大学	1
天津体育学院	1
武汉工程大学	1
武汉轻工大学	1
西京学院	1
扬州大学	1
长沙理工大学	1
浙江师范大学	1
中南财经政法大学	1
中山大学	1

2021 届毕业生共有 102 人选择出国出境深造。选择最多的地区是英国（41 人）、香港（23 人）、澳大利亚（17 人）。

表 1-9 2021 届毕业生出国出境深造地区统计

出国出境地区	深造人数	比例
英国	41	40.20%
香港	23	22.55%
澳大利亚	17	16.67%
澳门	6	5.88%
日本	5	4.90%
爱尔兰	3	2.94%
马来西亚	2	1.96%

出国出境地区	深造人数	比例
韩国	2	1.96%
美国	2	1.96%
新加坡	1	0.98%

表 1-10 2021 届毕业生出国出境深造前 10 学校名单

学校	地区	深造人数
香港浸会大学	香港	8
昆士兰大学	澳大利亚	7
纽卡斯尔大学	英国	7
诺丁汉大学	英国	6
约克大学	英国	6
香港理工大学	香港	4
香港岭南大学	香港	4
悉尼大学	澳大利亚	4
澳门科技大学	澳门	4
香港教育大学	香港	3
莫纳什大学	澳大利亚	3

四、毕业生创业情况

2021 届毕业生共有 52 人选择创业，创业率 1.09%。

1、创业领域

选择创业的毕业生中，主要以“批发和零售业”为主，占 40.38%；其次是“住宿和餐饮业”，占 17.31%。

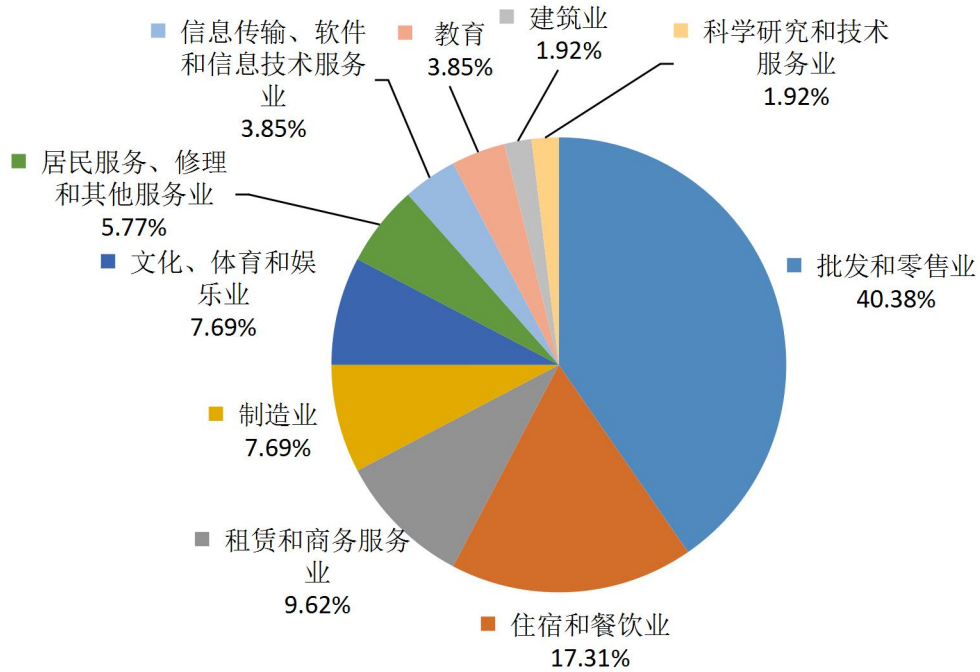


图 1-5 2021 届创业毕业生行业领域分布

2、创业地区

选择创业的毕业生主要在广东省内创业，占 89.38%；其中广州市是最多毕业生选择的创业地区，占 38.46%；其次是深圳市，占 13.46%。

表 1-11 2021 届创业毕业生地区分布

地区分类	地区	人数	比例
珠三角	广州市	20	38.46%
	深圳市	7	13.46%
	珠海市	1	1.92%
	佛山市	4	7.69%
	江门市	1	1.92%
	肇庆市	1	1.92%
	惠州市	2	3.85%
	东莞市	5	9.62%

地区分类	地区	人数	比例
	中山市	1	1.92%
	小计	42	80.77%
粤东地区	汕头市	1	1.92%
	梅州市	1	1.92%
	潮州市	1	1.92%
	小计	3	5.77%
粤西地区	湛江市	1	1.92%
	小计	1	1.92%
粤北地区	清远市	1	1.92%
	小计	1	1.92%

3、所属专业分布

2021 届毕业生中，商学院毕业生最多人选择创业，有 19 人，占 36.54%；其次是艺术设计创意产业系，有 10 人，占 19.23%。国际经济与贸易、公共艺术、数字媒体艺术、行政管理等 4 个专业最多学生，都有 4 名创业毕业生。

院系	专业	人数	比例
商学院	国际经济与贸易	4	7.69%
	电子商务	3	5.77%
	工商管理	3	5.77%
	经济学	2	3.85%
	市场营销	2	3.85%
	金融工程	2	3.85%
	旅游管理	1	1.92%
	物流管理	1	1.92%
	国际商务	1	1.92%

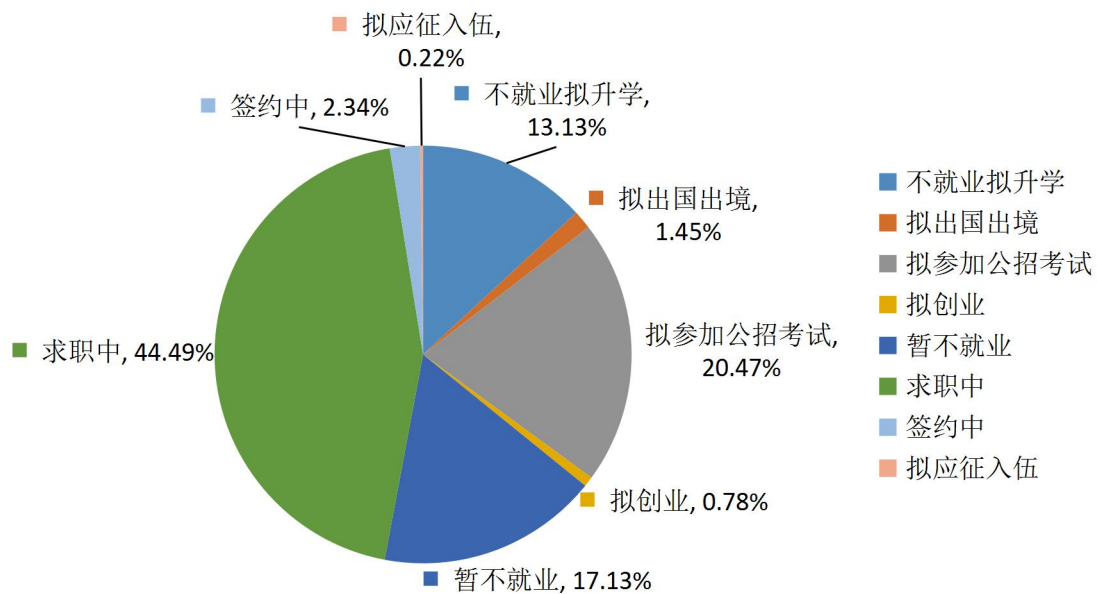
院系	专业	人数	比例
	小计	19	36.54%
艺术设计创意产业系	公共艺术	4	7.69%
	数字媒体技术	4	7.69%
	艺术设计学	1	1.92%
	数字媒体艺术	1	1.92%
	小计	10	19.23%
电气与计算机工程学院	软件工程	3	5.77%
	计算机科学与技术	2	3.85%
	通信工程	1	1.92%
	电气工程及其自动化	1	1.92%
	小计	7	13.46%
公共管理学院	行政管理	4	7.69%
	公共关系学	1	1.92%
	小计	5	9.62%
文学与传媒学院	网络与新媒体	2	1.92%
	新闻学	1	1.92%
	汉语言文学	1	1.92%
	小计	4	7.69%
会计学院	审计学	1	1.92%
	会计学	1	1.92%
	小计	2	3.84%
音乐系	音乐学	2	3.84%
	小计	2	3.84%
外国语学院	英语	2	3.84%
	小计	2	3.84%
云康医学与健康学院	医学检验技术	1	1.92%
	小计	1	1.92%

五、基层就业情况

学校鼓励毕业生到基层、到中西部地区就业，毕业生响应国家号召，积极到基层、中西部地区、艰苦边远地区等就业，应征入伍服义务兵役，其中“三支一扶”计划 19 人、“西部计划” 10 人、“应征义务兵” 14 人、其他国家地方基层就业 5 人，积极投身基层建设，在国家需要的每个地方实现自己的人生价值，建功立业。

六、未就业情况

未落实毕业去向的毕业生中，暂不就业毕业生占 31.70%。“不就业拟升学”、“拟出国出境”、“拟参加公招考试”、“拟创业”毕业生合计占 35.83%。



第二部分 针对 2021 届毕业生就业工作的主要措施

一、领导高度重视，充分调动各院系力量

深入落实一把手工程，完善三级就业创业工作体系。学校领导高度重视就业创业工作，明确把做好毕业生就业工作的重要作为重要政治责任，2021 届进一步扩大就业工作领导小组成员范围，小组成员涵盖学校领导、各院系党政领导、专业教师、行政教辅人员、毕业班辅导员等，在全校的就业工作中形成了“学校领导主抓、职能部门统筹、院系全员行动”的全员全方位全程就业指导与服务工作格局。实行周通报、月通报的制度，充分调动各院系力量，广泛引进优质企业校友资源，联合举办招聘会、宣讲会、就业创业讲座等活动，助力毕业生更加充分更高质量就业。

二、坚持“引进来，走出去”，大力开拓招聘市场

结合 2021 届就业工作特殊性，2020-2021 学年，学校致力于深入发掘优质企业与校友资源，不断深入校地协同和校企合作，实地走访调研校企合作单位，累计召开就业工作专题会议 11 次，“广州南方学院就业资讯”和“广州南方学院就业服务”公众号累计发文 490 余篇，涵盖就业信息、就业政策解读等内容，举办线上线下招聘会 16 场，共计 1142 家企事业单位参会，提供岗位 3 万余个，举办校园宣讲会 40 余场，通过线上线下多方途径解决毕业生就业困难。

三、关注生涯教育，切实解决学生求职问题

学校在过去一年通过举办各类生涯大赛、培训、就业活动等，唤

醒学生的生涯意识，提高教师的生涯指导能力和专业水平，切实关注到每一位学生的生涯发展，解决其求职就业路上的困惑。通过与专业机构北京仁能达、北森教育的合作，陆续在校举办了广州南方学院首届生涯体验周活动与 TTT2 高校就业指导教师培训班，收获师生一致好评，共同致力学生职业生涯发展。

四、关注重点群体，做好精准帮扶

对于就业困难、家庭困难群体，落实重点帮扶工作，建立健全困难生群体精准帮扶机制，落实经济补助措施。对于不愿意就业、求职意愿低以及有求职焦虑等就业困难的学生，做好一对一帮扶工作，开展毕业生就业心理摸排工作，及时给予就业困难毕业生精神上支持与鼓励，切实解决其就业难题。2021 年 4 月学校联合北森生涯举办大学生求职训练营，共计招募学员 105 人，重点涵盖 2021 届求职创业补贴成功申领者、符合家庭经济困难认定大学生、退役大学生等群体毕业生，通过职业生涯规划、就业观念引导、职业素养提升、职业能力评估等线上内容培训，帮助其稳定就业。2021 届毕业生共计 225 名成功申领求职创业补贴，共计发放金额 675,000 元。