

# 安徽林业职业技术学院

Anhui Vocational & Technical College of Forestry

## 2021 年毕业生就业质量年度报告



2021 年 12 月

# 目 录

前 言 .....	1
1 毕业生规模及结构 .....	3
1.1 毕业生基本情况.....	3
1.2 毕业生专业人数分布情况.....	3
2 毕业生就业率 .....	5
2.1 总体就业率 .....	5
2.2 分专业就业率 .....	5
3 毕业生就业去向 .....	7
3.1 毕业生就业总体情况.....	7
3.2 毕业生就业区域分布.....	7
3.3 毕业生就业行业流向分布.....	8
3.4 毕业生升学情况.....	9
4 毕业生就业质量分析.....	10
4.1 毕业生单位性质分析.....	11
4.2 毕业生岗位性质分析.....	11
4.3 毕业生工作满意度分析.....	12
4.4 毕业生工资薪酬度分析.....	13
5 就业工作措施与成效.....	14
5.1 抓好“一把手工程”，构建全院联动的就业工作保障体系...14	
5.2 优化工作方式，打造线上线下立体化就业市场.....15	
5.3 实施精准帮扶，搭建毕业生就业服务平台.....16	
5.4 加强就业指导体系建设，提升就业指导质量.....17	
结束语.....	18

# 前 言

安徽林业职业技术学院是省属公办全日制普通高等院校，隶属于安徽省林业局，是我省唯一一所培养生态环境工程为主体，多学科协调发展的高等职业技术学院。学院有近 70 年的办学历史，位于合肥大蜀山风景区和国家级合肥高新技术产业开发区，交通便利，依山面湖，环境优美，为安徽省花园式单位，是理想的学习场所。

学院坚持“立德为本，特色发展，学有所专，知行合一”的办学理念，努力建成“特色鲜明、规模适度、质量优先、结构合理”的高水平应用型、技能型的高职院校。

学院现有教职工 146 人，专任教师 106 人，博士 5 人，硕士 63 人；教授 5 人，副教授 22 人，讲师 39 人，“双师型”教师 36 人；从高校、科研院所、大型企业长期聘用教授、专家、工匠能手 30 多人，教师队伍稳定。

学院设有资源与环境系、信息与艺术系、经济与管理系和继续教育学院四个教学单位和一个思政教学部。

学院设有植物栽培综合实训室、景观设计实训室、种子检验与病虫害防治综合实训室、森林资源调查综合实训室、艺术设计实训室、计算机网络与动漫设计实训室、VR 虚拟仿真实验室、电子商务实训室、3D 导游实训室、茶艺综合实训室等。学院于 2020 年成立“安徽林业职业技术学院-讯飞人工智能学院”，联合开展产教融合合作办学。学院现有校内实践基地 50 个，校外实训基地 34 个，省级实验实训示范中心 2 个（林业技术专业实训中心、旅游管理专业实训中心），中央财政支持的国家职业教育实训基地 2 个（园艺实训基地、

现代林业实训基地), 中央财政支持的专业建设 2 个(林业技术专业、园林技术专业), 省级特色专业 3 个(林业技术专业、园林技术专业、园艺技术专业)。图书馆藏纸质图书 17.13 万册, 电子图书 36 万余册, 教学用计算机 1200 余台。

学院是省教育厅指定的国家英语四六级、计算机等级和英语应用能力考点, 为国家林业局和国家人力资源和社会保障部指定的安徽省林业行业特有工种职业技能鉴定站。

学院认真贯彻落实国家和地方关于大学生就业的各项方针政策, 全面深入推进就业创业工作, 把提升毕业生就业质量作为学院全面综合改革的重要目标之一。近年来, 学院创新人才培养模式, 结合人才培养定位和特色, 以充分就业为基础, 以提升就业质量为重点, 积极构建专业化的职业发展教育体系, 精准化的就业管理服务体系和多元化的就业市场建设体系, 引导毕业生树立科学的就业观和成才观, 多年来毕业生就业率一直稳定保持在 95% 以上, 为国家经济发展和社会建设输送了大批高素质人才。

## 1 毕业生规模及结构

### 1.1 毕业生基本情况

2021 年我院共有毕业生 441 人(含结业 3 人),其中男生 219 人,女生 222 人,汉族 435 人,少数民族 6 人,原建档立卡学生 21 人,残疾生 1 人。毕业生基本情况见表 1。

表 1 安徽林业职业技术学院 2021 届毕业生规模及结构

	类别	人数(人)	合计
性别	男	219	441
	女	222	
民族	汉族	435	441
	回族	6	
政治面貌	中共党员	1	441
	中共预备党员	20	
	共青团员	368	
	群众	52	
困难类型	原建档立卡学生	21	441
	残疾生	1	
	非困难生	419	

数据来源:安徽省大中专毕业生管理平台

### 1.2 毕业生专业人数分布情况

2021 年经济与管理系毕业生 123 人,信息与艺术系毕业生 123 人,资源与环境系毕业生 195 人,共涵盖 17 个专业,毕业生

人数分布见表 2。

表 2 安徽林业职业技术学院 2021 届毕业生专业分布及人数

系部名称	专业名称	毕业生数(人)	合计(人)
经济与管理系	会计	56	123
	市场营销	14	
	电子商务	23	
	物流管理	18	
	旅游管理	12	
信息与艺术系	物联网应用技术	14	123
	计算机应用技术	33	
	计算机网络技术	15	
	动漫制作技术	13	
	数字媒体应用技术	12	
	视觉传播设计与制作	10	
	室内艺术设计	11	
资源与环境系	环境艺术设计	15	195
	园艺技术	23	
	林业技术	29	
	园林技术	60	
	风景园林设计	71	
	建设工程监理	12	

从上表可以看出,我院各专业中风景园林设计专业毕业生数最多为 71 人,占毕业生人数的 16.10%,园林技术专业毕业生数第二为 60 人,占毕业生人数的 13.61%。

## 2 毕业生就业率

### 2.1 总体就业率

截止 2021 年 12 月 20 日统计,我院 2021 届毕业生就业率为 96.15%, 残疾毕业生、少数民族毕业生就业率为 100%, 原建档立卡贫困毕业生就业率为 95.24%, 女生就业率为 97.30%, 男生就业率为 94.98%。

表 3 安徽林业职业技术学院 2021 届毕业生总体就业率

	类别	人数(人)	就业人数	就业率
性别	男	219	208	94.98%
	女	222	216	97.30%
民族	汉族	435	418	96.09%
	回族	6	6	100%
政治面貌	中共党员	1	1	100%
	中共预备党员	20	20	100%
	共青团员	368	356	96.74%
	群众	52	47	90.39%
困难类型	原建档立卡学生	21	20	95.24%
	残疾生	1	1	100%
	非困难生	419	403	96.18%

数据来源: 安徽省大中专毕业生管理平台

### 2.2 分专业就业率

2021 届毕业生就业率最高的是市场营销专业、物流管理专业、物联网应用技术专业、计算机网络技术专业、数字媒体应用技术专业、室内艺术设计专业、环境艺术设计专业、园艺技术专业、林业技术专业 and 建设工程监理专业，就业率均为 100%，学院 2021 届毕业生分专业就业率具体见表 4。

**表 4 安徽林业职业技术学院 2021 届毕业生分专业就业率**

系部名称	专业名称	毕业生数	就业数	专业就业率	系就业
经济与管理系	会计	56	52	92.86%	95.12%
	市场营销	14	14	100.00%	
	电子商务	23	22	95.65%	
	物流管理	18	18	100.00%	
	旅游管理	12	11	91.67%	
信息与艺术系	物联网用应技术	14	14	100.00%	95.12%
	计算机应用技术	33	29	87.88%	
	计算机网络技术	15	15	100.00%	
	动漫制作技术	13	12	92.31%	
	数字媒体应用技术	12	12	100.00%	
	视觉传播设计与制作	10	9	90.00%	
	室内艺术设计	11	11	100.00%	
资源与环境系	环境艺术设计	15	15	100.00%	97.44%
	园艺技术	23	23	100.00%	
	林业技术	29	29	100.00%	
	园林技术	60	57	95.00%	
	风景园林设计	71	69	97.18%	
	建设工程监理	12	12	100.00%	
<b>合计</b>		<b>441</b>	<b>424</b>	<b>96.15%</b>	

数据来源：安徽省大中专毕业生管理平台



### 3 毕业生就业去向

#### 3.1 毕业生就业总体情况

学院 2021 年毕业生以签约就业为主要方向，包括签订就业协议就业和签劳动合同就业，共计 339 人，占毕业生总数的 76.87%。

其次是升学率，共 74 人，占毕业生总人数的 16.78%。

表 5 安徽林业职业技术学院 2021 届毕业生就业总体状况

类别	人数	比例
签订协议和劳动合同就业率	339	76.87%
灵活就业率	4	0.91%
升学率	74	16.78%
应征入伍率	7	1.59%
待就业率	17	3.85%
合计	441	100.00%

数据来源：安徽省大中专毕业生管理平台

#### 3.2 毕业生就业区域分布

学院 2021 届毕业生分布在全国的 10 个省、直辖市，主要集中在华东地区就业，比例高达 98.56%，其中在安徽省就业比例为 94.85%，远远高于其他省份，毕业生就业区域流向具体分布见表 6。

表 6 2021 届毕业生就业区域分布

地域名称	省份名称	就业人数(人)	百分比	小计
华北地区	北京市	1	0.24%	0.24%
	上海市	7	1.68%	
华东地区	江苏省	11	2.64%	98.56%
	浙江省	9	2.16%	
	安徽省	383	91.85%	
	福建省	1	0.24%	
华中地区	河南省	1	0.24%	0.48%
	湖南省	1	0.24%	
华南地区	广东省	2	0.48%	0.48%
西南地区	云南省	1	0.24%	0.24%
合计		417	100%	100%

数据来源：安徽省大中专毕业生管理平台

### 3.3 毕业生就业行业流向分布

学院 2021 届毕业生行业流向分布在前 5 类行业的分别是建筑业（20.57%）、信息传输、软件和信息技术服务业（15.43%）、批发和零售业（11.43%）、农、林、牧、渔业（10.57%）、租赁和商务服务业（6.00%），具体分布见表 7。

表 7 安徽林业职业技术学院 2021 届毕业生行业流向分布

行业	人数(人)	比例
电力、热力、燃气及水生产和供应业	1	0.29%

卫生和社会工作	2	0.57%
金融业	6	1.71%
科学研究和技术服务业	3	0.86%
军队	7	2.00%
房地产业	17	4.86%
交通运输、仓储和邮政业	8	2.29%
教育	19	5.43%
住宿和餐饮业	14	4.00%
文化、体育和娱乐业	20	5.71%
居民服务、修理和其他服务业	10	2.86%
制造业	10	2.86%
水利、环境和公共设施管理业	9	2.57%
农、林、牧、渔业	37	10.57%
信息传输、软件和信息技术服务业	54	15.43%
租赁和商务服务业	21	6.00%
批发和零售业	40	11.43%
建筑业	72	20.57%
合计	350	100.00%

备注：毕业生行业流向分布人数统计中不含专升本学生 74 人。

### 3.4 毕业生升学情况

我院 2021 届毕业生共有 74 名同学考入本科院校，具体统计数据见表 8。

表 8 安徽林业职业技术学院 2021 届毕业生升学情况

院校名称	专业名称	毕业生数	升学人数	升学率	系就业率
经济与管理系	会计	56	7	12.50%	

	市场营销	14	1	7.14%	
	电子商务	23	3	13.04%	13.01%
	物流管理	18	3	16.67%	
	旅游管理	12	2	16.67%	
	物联网应用技术	14	2	14.29%	
	计算机应用技术	33	4	12.12%	
	计算机网络技术	15	4	26.67%	14.63%
信息与艺术系	动漫制作技术	13	3	23.08%	
	数字媒体应用技术	12	1	8.33%	
	视觉传播设计与制	10	0	0.00%	
	室内艺术设计	11	1	9.09%	
	环境艺术设计	15	3	20.00%	
	园艺技术	23	4	17.39%	
	林业技术	29	2	6.90%	
资源与环境系	园林技术	60	9	15.00%	20.51%
	风景园林设计	71	24	33.80%	
	建设工程监理	12	1	8.33%	
	合计	441	74	16.78%	16.78%

数据来源：安徽省大中专毕业生管理平台

#### 4 毕业生就业质量分析

学院对 2021 届毕业生进行纸质问卷调查，共计发放问卷 441 份，经整理分析回收有效问卷 436 份，其中就业 419 人（包括企业就业 338 人，专升本 74 人，当兵入伍 7 人），待就业 17 人。对有

效问卷整理得出以下内容：

#### 4.1 毕业生单位性质分析

统计结果显示，我院毕业生在民营企业工作的最多，达到 311 人，占调查就业总人数的 75.85%；其次是升学人数，达到 74 人，占调查就业总人数的 18.05%。

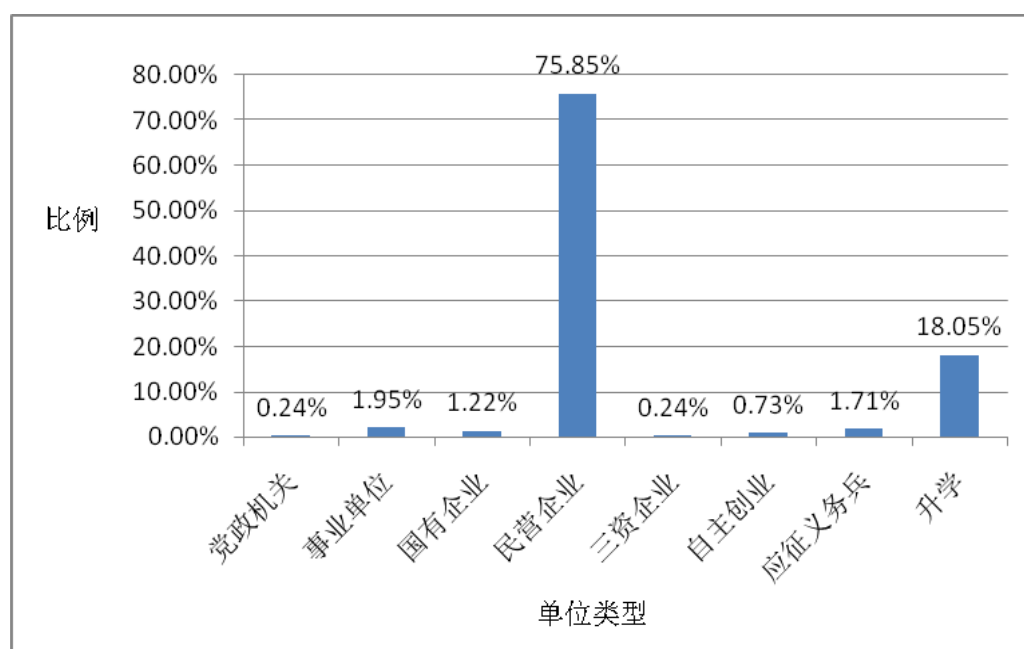


图 1 安徽林业职业技术学院 2021 届毕业生单位性质分布图

#### 4.2 毕业生岗位性质分析

统计结果显示，我院毕业生主要为服务岗位达到 122 人，占比 29.12%，技术服务岗位达到 110 人，占比 26.25%；生产岗位最少只有 43 人，占调查总人数的 10.26%，据问卷调查显示，我院毕

业生从事服务岗位和技术性岗位较多，大部分与其专业相关。

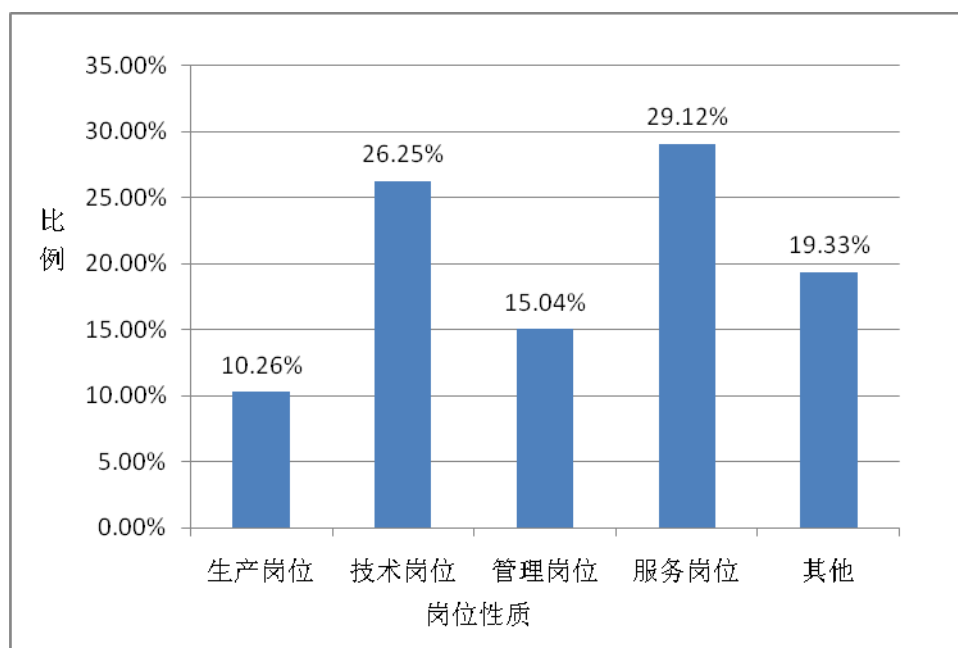


图2 安徽林业职业技术学院 2021 届毕业生工作岗位分布图

### 4.3 毕业生工作满意度分析

统计结果显示，我院毕业生对工作满意度与基本满意度相加达到 320 人，占 94.67%；不满意同学 18 人，占调查人数的 5.33%，主要原因是待遇低和发展前景不好。

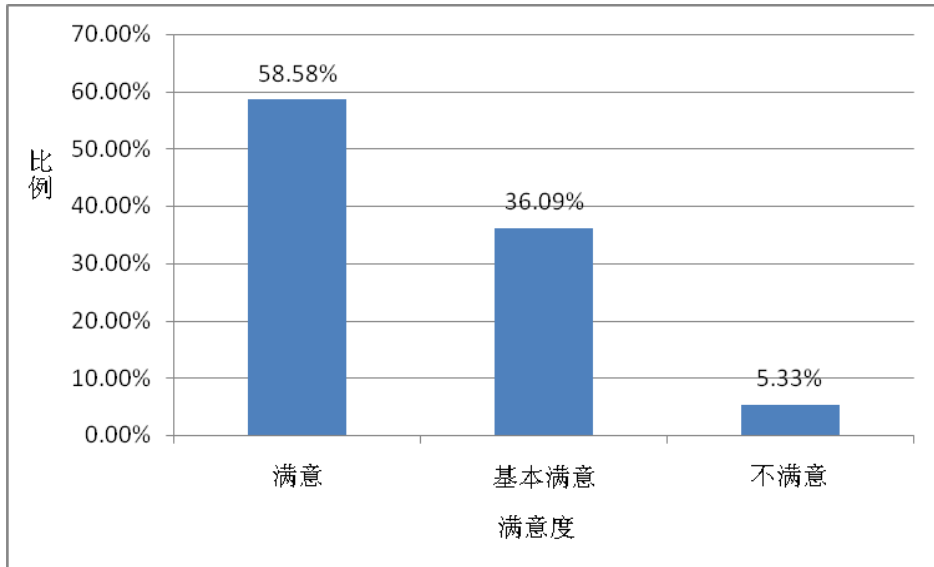


图 3 安徽林业职业技术学院 2021 届毕业生工作满意度

#### 4.4 毕业生工资薪酬度分析

统计结果显示，我院毕业生月薪主要在 2000-3000 元之间，共计 152 人，占有效问卷调查中就业总人数的 44.97%，其次月薪在 3000 元以上，共计 137 人，占比 40.53%，总体来说符合我院毕业生就业工作地的薪酬水平。

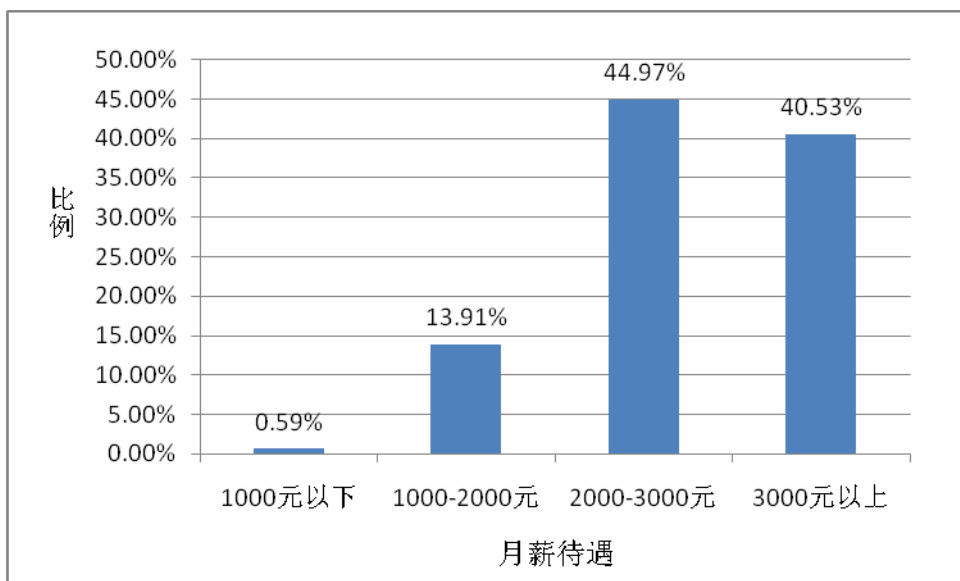


图 4 安徽林业职业技术学院 2021 届毕业生薪酬分布图

## 5 就业工作措施与成效

学院以习近平新时代中国特色社会主义思想为指导，全面贯彻党的十九大和十九届二中、三中、四中、五中、六中全会精神，坚决贯彻落实党中央国务院“六稳”“六保”的决策部署，认真做好习近平总书记关于做好高校毕业生就业工作的重要指示精神，按照教育厅要求，全面提升线上服务能力，积极拓宽毕业生就业渠道，扎实做好重点群体就业帮扶，千方百计降低新冠疫情对毕业生就业的影响，努力实现毕业生更充分更高质量就业的工作目标。学院 2021 届毕业生就业率为 96.15%。具体工作措施如下：

### 5.1 抓好“一把手工程”，构建全院联动的就业工作保障体系

学院高度重视毕业生就业工作，始终把毕业生就业创业工作作为“一把手”工程来抓，成立了以院党委书记、院长为组长的安徽林业职业技术学院毕业生就业创业工作领导小组，切实加强工作统筹，明确就业工作责任，充分发挥院系两级就业工作领导小组作用，努力形成“院级统筹、系级推动、全员参与”的就业工作良好态势。



面对突如其来的新冠肺炎疫情，全力做好疫情防控期间毕业生就业形式分析研判，坚持一手抓疫情防控、一手抓毕业生就业，两手都要硬、两战都要赢的工作理念，认真落实院系两级“一把手”工程，全面部署疫情防控期间的毕业生就业工作。学院将毕业生就业工作列入年度重点工作，进一步完善招生就业联动机制，研究制定就业工作有关政策、规定，足额落实就业专项经费，配套制定就业工作制度，加强就业考核与激励，定期召开毕业生就业工作专题会议，统筹推进毕业生就业工作，切实保障大学生就业工作规范有序地开展。

## **5.2 优化工作方式，打造线上线下立体化就业市场**

面对疫情防控要求，积极搭建线上招聘平台，满足用人单位和毕业生双向需求，主动与用人单位联系，充分借助和发挥校友、教职工、校企合作单位等资源优势，加大招聘信息收集力度，广泛邀请用人单位来我院开展“云招聘”。2021年，学院认真筛选获取就业信息1000余条，就业岗位数2500多个，组织大小规模不等的线上和线下校园招聘、宣讲会10余场，为2021届毕业生就业提供全方位

服务。

疫情期间，学院制定《安徽林业职业技术学院网上就业工作方案》，落实“空中不断线，服务不停歇”专项就业工作措施全面推进毕业生就业工作。一是通过院就业信息网、QQ群、微信群多层次、多渠道发布和推送就业政策和就业信息；二是广泛宣传并组织毕业生积极参加教育部“24365校园网络招聘服务”和省教育厅“安徽省大学生就业服务平台”，拓宽毕业生就业渠道，提高线上资源利用；三是在毕业生中加大对于“三支一扶”、参军入伍等基层项目和我省有关毕业生就业相关政策措施的宣传力度。

### **5.3 实施精准帮扶，搭建毕业生就业服务平台**

高度重视原建档立卡贫困家庭毕业生、残疾毕业生的就业帮扶工作，主动关心重点群体毕业生，按照“重点关注、重点推荐、重点服务”的原则，建立建档立卡贫困家庭毕业生、残疾毕业生信息库和台账，逐一明确帮扶责任，实施“一对一”就业指导，“一生一策”落实帮扶举措。2021年12月，学院积极组织困难毕业生参加教育

部高校学生司开展的宏志助航计划，通过为大学生提供就业指导和职业技能课程，帮助部分困难毕业生拓展了职业视野、了解行业发展和岗位需求、提高职业技能和就业竞争力。学院协助省教育厅、人社厅为 59 名 2021 届毕业生每人发放 1500 元求职创业补贴，累计发放 88500 元。

#### **5.4 加强就业指导体系建设，提升就业指导质量**

学院设立大学生就业指导教研室，开设《就业与创业指导》、《求职 OMG——大学生就业指导与技能开发》《公共礼仪》、《服务礼仪》、《思想道德修养与法律基础》、《大学生心理健康教育》等课程，围绕职业规划、走向职场、自主创业等方面引导大学生树立职业生涯规划观念，探索未来求职方向，培养大学生正确的成才观、职业观和就业观。在坚持理论指导教育的同时，学院在顶岗实习前，由就业与创业教研室教师针对专业知识、就业范围、岗位选择等问题进行专项讲解；在大学生顶岗实习过程中，不仅有校内老师进行理论辅导还聘请校外技术人员进行现场指导，将大学生就业指导教育贯穿学生

大学生涯全过程。

## 结 束 语

大学生毕业生就业工作是国家和社会高度关注的焦点问题，也是学院生存、发展的重要工作。大学生就业不仅关系到每一名在校大学生和毕业生的人生前途，同时关系到学院的办学宗旨、目标定位、发展趋势和社会贡献度、美誉度。2021年就业工作取得的成绩，离不开安徽省教育厅和安徽省林业局领导的关怀指导，离不开学院领导的高度重视，离不开相关部门的帮助支持，离不开社会各界和用人单位的关爱、鼓励和包容，是我院全体师生与社会各界同仁共同努力奋斗的结果！2022年，我院将以服务生态强省建设为目标，积极探索提高就业质量的新思路新方法，实现毕业生就业质量和创新创业的新突破，为安徽生态文明建设和经济社会发展提供人才支撑！