

2021年

蚌埠经济技术职业学院毕业生就
业质量分析报告

2021年12月

目录

引 言.....	3
一、毕业生就业率.....	4
二、毕业生就业状况.....	6
三、学生就业单位性质.....	12
就业工作满意度分析.....	13
对招生教育教学的反馈.....	14
四、结合就业形势，合理制定招生计划.....	14
五、完善学科体系建设，培养技能型人才.....	14
六、持续推进校企合作，联合培养紧缺人才.....	15
七、深化创新创业教育改革，增强学生的创新精神、创业意识和创新创业能力.....	15
结束语.....	16

引 言

蚌埠经济技术职业学院是 2007 年经安徽省人民政府批准、国家教育部备案，参加国家计划内统一招生，具有学历教育资格的全日制普通高等学校。学院目前设财经系、旅游与公共管理系、信息技术与计算机系、传媒艺术系、医学系这五个教学系部。2021 年开设 24 个专业：大数据与财务管理、大数据与会计、市场营销、现代物流管理、电子商务、工程造价、药品经营与管理、计算机应用技术、建筑消防技术、新能源汽车技术、数字媒体技术、软件技术、酒店管理与数字化运营、高速铁路客运乘务、城市轨道交通运营管理、空中乘务、旅游管理、婴幼儿托育服务与管理、护理、康复治疗技术、口腔医学技术、视觉传达设计、广告艺术设计、动漫制作技术，形成了以财经贸易类为主、医学类、交通运输类、旅游类、计算机应用技术、传媒艺术类并举的专业结构。

学院以“遵循党的教育方针，高等职业教育规律，教学与就业对接，成人与成才同步，培养区域经济和社会发展需要的实践能力强、具有良好职业道德的高端技能型人才”为指导思想。在办学过程中，努力做到“三个坚持”坚持专业素质教育和非专业素质教育相结合，全面提高学生的综合素质；坚持“知行合一，立德树人”的教育理念，坚持走工学结合、校企合作办学道路，突出培养学生的职业品德和职业技能。

高度重视毕业生就业与省内外众多用人单位签订培养就业协议，并与合肥、上海、苏州、无锡、南京、北京等地有关单位建立了良好的合作关系。持续保持六个专业与企业开设校企合作订单班，为学生开辟稳定的就业渠道。毕业生就业率均在 85%以上。

毕业生基本情况及相关分析

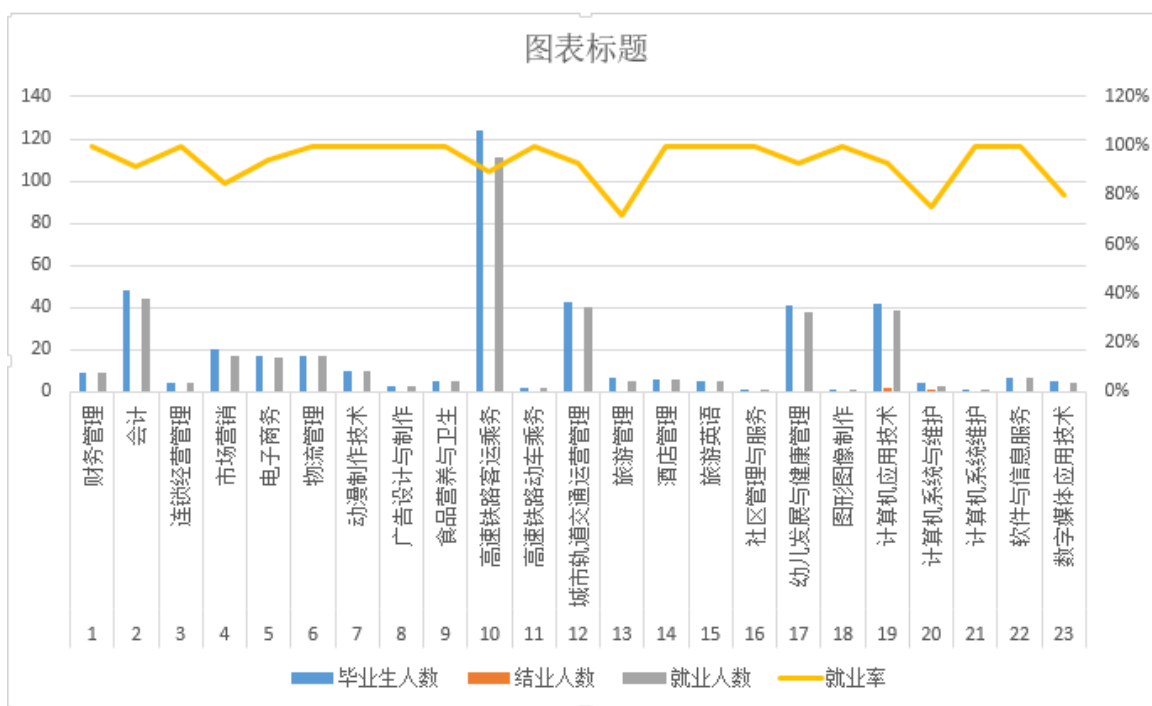
(数据截止 2021年 12 月 31 日)

一、毕业生就业率

我院2021届共有毕业生289人，其中男生145人，女生144人；毕业生中中共党员（含预备党员）9人，共青团员250人，群众30人；汉族学生287人，少数民族学生2人；困难生（含双困）97，双困生36人，残疾生0人。2021年各专业就业率见下表：

序号	专业名称	毕业生人数	结业人数	就业人数	就业率
1	财务管理	1	0	1	100%
2	会计	25	0	22	88%
3	连锁经营管理	2	0	2	100%
4	市场营销	10	0	10	100%
5	电子商务	5	0	5	100%
6	物流管理	5	0	5	100%
7	图形图像制作	1	0	0	0.00%
8	软件与信息服务	3	0	3	100%
9	动漫制作技术	3	0	3	100%
10	视觉传播设计与制作	21	0	21	100%
11	广告设计与制作	10	0	10	100%
12	食品营养与卫生	3	0	3	100%
13	高速铁路客运乘务	67	1	59	88.06%
14	城市轨道交通运营管理	36	0	33	91.67%
15	康复治疗技术	17	0	7	41.18%
16	康复治疗技术 (康复治疗师)	1	0	0	0.00%
17	旅游管理	3	0	3	100%
18	导游	4	0	4	100%

19	酒店管理	7	0	3	42.86%
20	幼儿发展与健康管理	31	0	27	87.10%
21	幼儿发展与健康管理 (含幼儿教育)	1	0	1	100%
22	计算机应用技术	23	1	23	100%
23	计算机应用技术 (含无人机应用技术)	1	0	1	100%
24	计算机系统与维护	3	0	3	100%
25	计算机系统维护	1	0	0	0.00%
26	数字媒体应用技术	5	0	5	100%
毕业生总数		289		毕业人数	287
就业人数		254		总就业率	87.89%



院校名称	专业名称	总人数/毕业数		就业率		签订协议和劳动合同就业率		灵活就业率		创业率		升学率		待就业率		未就业率		就业创业情况调查			
		人数	占比	人数	占比	人数	占比	人数	占比	人数	占比	人数	占比	人数	占比	人数	占比	人数	占比		
财经系	财务管理	1	1	1	100.00%	0	0.00%	0	0.00%	0	0.00%	1	100.00%	0	0.00%	0	0.00%	0	0.00%	0	0.00%
	会计	25	25	22	88.00%	16	64.00%	0	0.00%	0	0.00%	6	24.00%	3	12.00%	0	0.00%	0	0.00%	0	0.00%
	运输经济管理	2	2	2	100.00%	2	100.00%	0	0.00%	0	0.00%	0	0.00%	0	0.00%	0	0.00%	0	0.00%	0	0.00%
	市场营销	10	10	10	100.00%	9	90.00%	0	0.00%	0	0.00%	1	10.00%	0	0.00%	0	0.00%	0	0.00%	1	10.00%
	电子商务	5	5	5	100.00%	5	100.00%	0	0.00%	0	0.00%	0	0.00%	0	0.00%	0	0.00%	0	0.00%	0	0.00%
传媒艺术系	物流管理	5	5	5	100.00%	4	80.00%	1	20.00%	0	0.00%	0	0.00%	0	0.00%	0	0.00%	0	0.00%	0	0.00%
	图形图像制作	1	1	0	0.00%	0	0.00%	0	0.00%	0	0.00%	0	0.00%	1	100.00%	0	0.00%	0	0.00%	0	0.00%
	软件与信息服务业	3	3	3	100.00%	3	100.00%	0	0.00%	0	0.00%	0	0.00%	0	0.00%	0	0.00%	0	0.00%	0	0.00%
	动漫制作技术	3	3	3	100.00%	1	33.33%	2	66.67%	0	0.00%	0	0.00%	0	0.00%	0	0.00%	1	33.33%	0	0.00%
	视觉传达设计与制作	21	21	21	100.00%	9	42.86%	1	4.76%	0	0.00%	11	52.38%	0	0.00%	0	0.00%	3	14.29%	0	0.00%
旅游与公共服务系	广告设计	10	10	10	100.00%	7	70.00%	2	20.00%	0	0.00%	1	10.00%	0	0.00%	0	0.00%	1	10.00%	0	0.00%
	食品营养与卫生	3	3	3	100.00%	2	66.67%	0	0.00%	0	0.00%	1	33.33%	0	0.00%	0	0.00%	0	0.00%	0	0.00%
	高速铁路客运服务	67	66	59	88.06%	53	79.10%	0	0.00%	0	0.00%	6	8.96%	8	11.94%	0	0.00%	13	19.40%	0	0.00%
	城市轨道交通运营管理	36	36	33	91.67%	32	88.89%	0	0.00%	0	0.00%	1	2.78%	3	8.33%	0	0.00%	10	27.78%	0	0.00%
	服装(台)技术	17	17	7	41.18%	6	35.29%	0	0.00%	0	0.00%	1	5.88%	10	58.82%	0	0.00%	0	0.00%	0	0.00%
	服装(台)技术(兼服装(台)设计师)	1	1	0	0.00%	0	0.00%	0	0.00%	0	0.00%	0	0.00%	1	100.00%	0	0.00%	0	0.00%	0	0.00%
	旅游管理	3	3	3	100.00%	3	100.00%	0	0.00%	0	0.00%	0	0.00%	0	0.00%	0	0.00%	0	0.00%	0	0.00%
	导游	4	4	4	100.00%	3	75.00%	0	0.00%	0	0.00%	1	25.00%	0	0.00%	0	0.00%	0	0.00%	0	0.00%
	酒店管理	7	7	3	42.86%	3	42.86%	0	0.00%	0	0.00%	0	0.00%	4	57.14%	0	0.00%	0	0.00%	0	0.00%
	幼儿发展与健康管理	31	31	27	87.10%	23	74.19%	0	0.00%	0	0.00%	4	12.90%	4	12.90%	0	0.00%	8	25.81%	0	0.00%
幼儿发展与健康管理(含幼儿教师资格证)	1	1	1	100.00%	1	100.00%	0	0.00%	0	0.00%	0	0.00%	0	0.00%	0	0.00%	0	0.00%	0	0.00%	
信息技术与计算机系	计算机应用技术	23	22	23	100.00%	19	82.61%	0	0.00%	0	0.00%	4	17.39%	0	0.00%	0	0.00%	0	0.00%	3	13.04%
	计算机应用技术(含无人机应用技术)	1	1	1	100.00%	1	100.00%	0	0.00%	0	0.00%	0	0.00%	0	0.00%	0	0.00%	1	100.00%	0	0.00%
	计算机系统的维护	3	3	3	100.00%	3	100.00%	0	0.00%	0	0.00%	0	0.00%	0	0.00%	0	0.00%	1	33.33%	0	0.00%
	计算机系统维护	1	1	0	0.00%	0	0.00%	0	0.00%	0	0.00%	0	0.00%	1	100.00%	0	0.00%	0	0.00%	0	0.00%
	数字媒体应用技术	5	5	5	100.00%	3	60.00%	1	20.00%	0	0.00%	1	20.00%	0	0.00%	0	0.00%	0	0.00%	2	40.00%
合计	289	287	254	87.89%	208	71.97%	7	2.42%	0	0.00%	39	13.49%	35	12.11%	0	0.00%	44	15.22%			

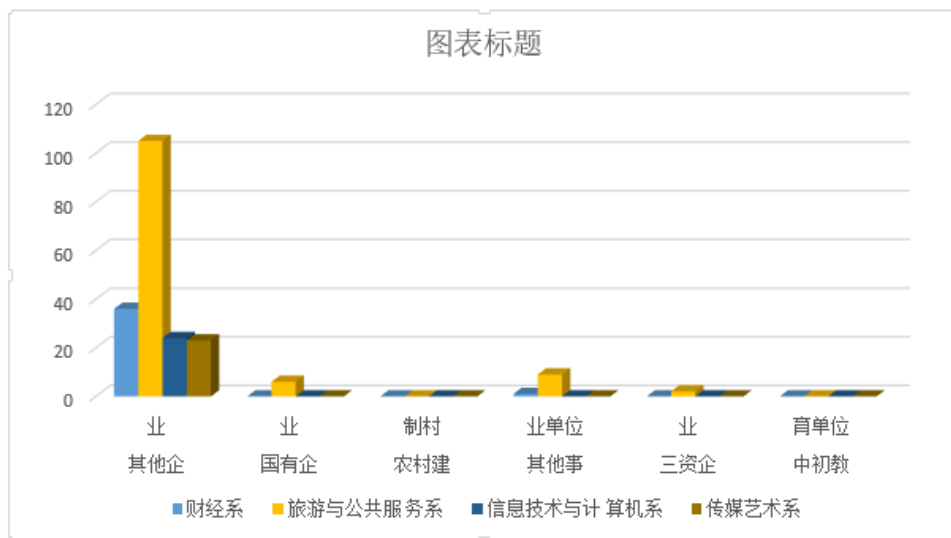
根据上表可以看出，我院财经类专业就业率均保持在 80%以上，财经类专业就业率一直保持在一个较高的水平，计算机应用技术、会计、市场营销、计算机系统维护、幼儿发展与健康管理等这些基础专业的就业市场很好，历年就业率都能维持在一个高水平上，城市轨道交通运营管理专业的毕业生就业率近两年都超过 90%，说明城市轨道交通业对人才需求量很大。

二、毕业生就业状况

1、毕业生流向分析指标的组成：专升本、基层就业，自主创业，其它就业，待就业共五个指标。

院系名称	专业名称	总人数		就业率		签订协议和灵活就业率		灵活就业率		就业率		升学率		待就业率		新不就业率		就业创业情况明细	
		人数	占比	人数	占比	人数	占比	人数	占比	人数	占比	人数	占比	人数	占比	人数	占比	人数	占比
财经系	财务管理	1	1	1	100.00%	0	0.00%	0	0.00%	0	0.00%	1	100.00%	0	0.00%	0	0.00%	0	0.00%
	审计	25	25	22	88.00%	16	64.00%	0	0.00%	0	0.00%	6	24.00%	3	12.00%	0	0.00%	0	0.00%
	金融运营管理	2	2	2	100.00%	2	100.00%	0	0.00%	0	0.00%	0	0.00%	0	0.00%	0	0.00%	0	0.00%
	市场营销	10	10	10	100.00%	9	90.00%	0	0.00%	0	0.00%	1	10.00%	0	0.00%	0	0.00%	1	10.00%
	电子商务	5	5	5	100.00%	5	100.00%	0	0.00%	0	0.00%	0	0.00%	0	0.00%	0	0.00%	0	0.00%
传媒艺术系	物流管理	5	5	5	100.00%	4	80.00%	1	20.00%	0	0.00%	0	0.00%	0	0.00%	0	0.00%	0	0.00%
	图形图像制作	1	1	0	0.00%	0	0.00%	0	0.00%	0	0.00%	0	0.00%	1	100.00%	0	0.00%	0	0.00%
	软件与信息服务	3	3	3	100.00%	3	100.00%	0	0.00%	0	0.00%	0	0.00%	0	0.00%	0	0.00%	0	0.00%
	动漫制作技术	3	3	3	100.00%	1	33.33%	2	66.67%	0	0.00%	0	0.00%	0	0.00%	0	0.00%	1	33.33%
	视觉传播设计与制作	21	21	21	100.00%	9	42.86%	1	4.76%	0	0.00%	11	52.38%	0	0.00%	0	0.00%	3	14.29%
旅游与公共服务系	广告设计与制作	10	10	10	100.00%	7	70.00%	2	20.00%	0	0.00%	1	10.00%	0	0.00%	0	0.00%	1	10.00%
	食品营养与卫生	3	3	3	100.00%	2	66.67%	0	0.00%	0	0.00%	1	33.33%	0	0.00%	0	0.00%	0	0.00%
	高速铁路客运服务	67	66	59	88.06%	53	79.10%	0	0.00%	0	0.00%	6	8.96%	8	11.94%	0	0.00%	13	19.40%
	城市轨道交通运营管理	36	36	33	91.67%	32	88.89%	0	0.00%	0	0.00%	1	2.78%	3	8.33%	0	0.00%	10	27.78%
	康复安全技术	17	17	7	41.18%	6	35.29%	0	0.00%	0	0.00%	1	5.88%	10	58.82%	0	0.00%	0	0.00%
	康复治疗技术(康复理疗师)	1	1	0	0.00%	0	0.00%	0	0.00%	0	0.00%	0	0.00%	1	100.00%	0	0.00%	0	0.00%
	旅游管理	3	3	3	100.00%	3	100.00%	0	0.00%	0	0.00%	0	0.00%	0	0.00%	0	0.00%	0	0.00%
	导游	4	4	4	100.00%	3	75.00%	0	0.00%	0	0.00%	1	25.00%	0	0.00%	0	0.00%	0	0.00%
	酒店管理	7	7	3	42.86%	3	42.86%	0	0.00%	0	0.00%	0	0.00%	4	57.14%	0	0.00%	0	0.00%
	幼儿发展与健康管理	31	31	27	87.10%	23	74.19%	0	0.00%	0	0.00%	4	12.90%	4	12.90%	0	0.00%	8	25.81%
	幼儿发展与健康管理(含幼儿教师)	1	1	1	100.00%	1	100.00%	0	0.00%	0	0.00%	0	0.00%	0	0.00%	0	0.00%	0	0.00%
信息技术与计算机系	计算机应用技术	23	22	23	100.00%	19	82.61%	0	0.00%	0	0.00%	4	17.39%	0	0.00%	0	0.00%	3	13.04%
	计算机应用技术(含无人机应用技术)	1	1	1	100.00%	1	100.00%	0	0.00%	0	0.00%	0	0.00%	0	0.00%	0	0.00%	1	100.00%
	计算机系统与维护	3	3	3	100.00%	3	100.00%	0	0.00%	0	0.00%	0	0.00%	0	0.00%	0	0.00%	1	33.33%
	计算机系统维护	1	1	0	0.00%	0	0.00%	0	0.00%	0	0.00%	0	0.00%	1	100.00%	0	0.00%	0	0.00%
	数字媒体应用技术	5	5	5	100.00%	3	60.00%	1	20.00%	0	0.00%	1	20.00%	0	0.00%	0	0.00%	2	40.00%
合计		289	287	254	87.89%	208	71.97%	7	2.42%	0	0.00%	39	13.49%	35	12.11%	0	0.00%	44	15.22%

系部	其他企业	国有企业	农村建制村	其他事业单位	三资企业	中初教育单位
财经系	36	0	0	1	0	0
旅游与公共服务系	105	6	0	9	2	0
信息技术与计算机系	24	0	0	0	0	0
传媒艺术系	23	0	0	0	0	0

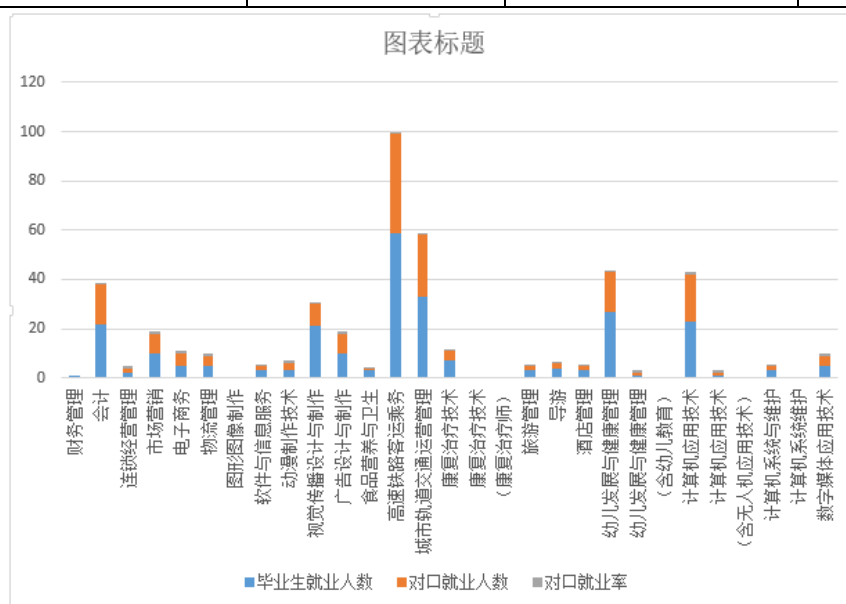


由此表可以看出，我院学生就业主要以基层就业为主占总人数的65.05%，小微企业是拉动就业的主力军，会计和城市轨道交通运营管理和高速铁路客运乘务基层就业比例最高。

2、对口就业率

专业	毕业生就业人数	对口就业人数	对口就业率
财务管理	1	0	0.00%
会计	22	16	72.73%
连锁经营管理	2	2	100%
市场营销	10	8	80%
电子商务	5	5	100%
物流管理	5	4	80.00%
图形图像制作	0	0	0.00%
软件与信息服务	3	2	66.67%
动漫制作技术	3	3	100%
视觉传播设计与制作	21	9	42.86%
广告设计与制作	10	8	80%
食品营养与卫生	3	1	33.33%
高速铁路客运乘务	59	40	67.80%

城市轨道交通运营管理	33	25	75.76%
康复治疗技术	7	4	57.14%
康复治疗技术 (康复治疗师)	0	0	0.00%
旅游管理	3	2	66.66%
导游	4	2	50.00%
酒店管理	3	2	66.67%
幼儿发展与健康管理	27	16	59.26%
幼儿发展与健康管理 (含幼儿教育)	1	1	100%
计算机应用技术	23	19	82.61%
计算机应用技术 (含无人机应用技术)	1	1	100%
计算机系统与维护	3	2	66.67%
计算机系统维护	0	0	0.00%
数字媒体应用技术	5	4	80%

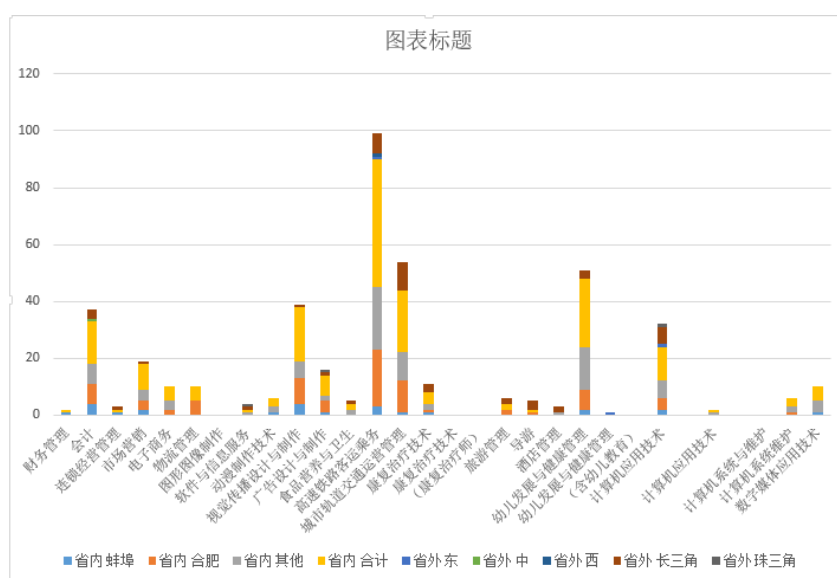


由上图可以看出我院对口就业率为 66.93%。其中电子商务、市场营销、计算机应用技术、物流管理等专业对口就业率超过 80%以上。

蚌埠经济技术职业学院 2021 年毕业生就业信息

专业	省内				省外				
	蚌埠	合肥	其他	合计	东	中	西	长三角	珠三角
财务管理	1	0	0	1	0	0	0	0	0
会计	4	7	7	15	0	1	0	3	0
连锁经营管理	1	0	0	1	0	0	0	1	0
市场营销	2	3	4	9	0	0	0	1	0
电子商务	0	2	3	5	0	0	0	0	0
物流管理	0	5	0	5	0	0	0	0	0
图形图像制作	0	0	0	0	0	0	0	0	0
软件与信息服务	0	0	1	1	0	0	0	1	1
动漫制作技术	1	0	2	3	0	0	0	0	0
视觉传播设计与制作	4	9	6	19	0	0	0	1	0
广告设计与制作	1	4	2	7	0	0	0	1	1
食品营养与卫生	0	0	2	2	0	0	0	1	0
高速铁路客运乘务	3	20	22	45	1	0	1	7	0
城市轨道交通运营管理	1	11	10	22	0	0	0	10	0
康复治疗技术	1	1	2	4	0	0	0	3	0
康复治疗技术 (康复治疗师)	0	0	0	0	0	0	0	0	0
旅游管理	0	2	0	2	0	0	0	2	0
导游	0	1	0	1	0	0	0	3	0
酒店管理	0	0	1	0	0	0	0	2	0
幼儿发展与健康管理	2	7	15	24	0	0	0	3	0
幼儿发展与健康管理 (含幼儿教育)	0	0	0	0	1	0	0	0	0

计算机应用技术	2	4	6	12	1	0	0	6	1
计算机应用技术 (含无人机应用技术)	0	0	1	1	0	0	0	0	0
计算机系统与维护	0	0	0	0	0	0	0	0	0
计算机系统维护	0	1	2	3	0	0	0	0	0
数字媒体应用技术	1	0	4	5	0	0	0	0	0

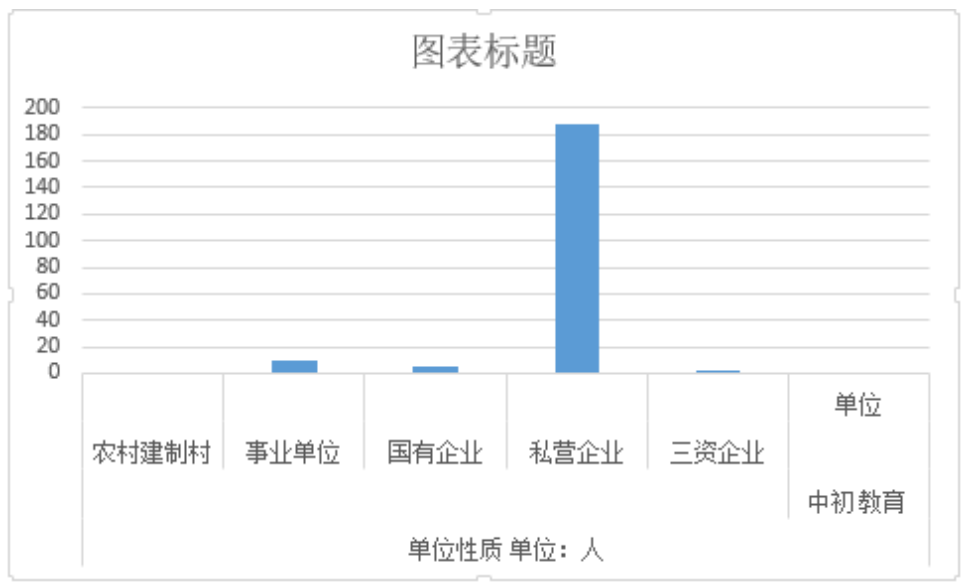


从上图可以看出，我院学生就业主要集中区域为安徽省内，其中以合肥为主。这也符合我院立足皖北，辐射全省的人才培养方案。省外就业主要集中在长三角地区，省外就业人数较多的专业为城市轨道交通运营管理、高速铁路客运乘务、计算机应用技术。长三角一直是我校毕业生省外就业的首选地区，也是吸纳量最大的地区。分析原因：一、毕业生综合素质高，能力强；二、江浙沪地区经济发达，是改革开放前沿阵地，需求量大；三、就业环境好，毕业生愿意去。“长三角”无疑是我校毕业生就业市场开拓的重点地区。

随着国家政策的引导和鼓励，近几年我院也积极响应国家政策，积极鼓励学生逐步向中西部偏远城市倾斜，但是效果甚微，今后我院将继续加强此项工作。

四、学生就业单位性质

单位性质					单位：人
农村建制村	事业单位	国有企业	私营企业	三资企业	中初教育单位
0	10	5	188	2	0



由上表可以看出我院学生就业单位性质为民营（私营）企业。专业的设置在一定意义上决定了学生就业单位的选择，技能型人才的培养使我校毕业生的就业方向，就业单位呈现多元化发展，这也是符合我院人才培养方案的。同时我院鼓励学生先就业、再择业的理念有了显著成效，毕业生不应把眼光仅仅盯在党政机关、国有企业、事业单位等一些好单位，而应选择先就业再择业。

就业工作满意度分析

序号	调查内容	好	较好	一般	差
1	毕业生专业知识能力	75.13%	24.60%	0.27%	
2	政治思想上要求进步	92.31%	7.23%	0.46%	
3	服从组织分配，安心本职工作	87.42%	12.31%	0.27%	
4	工作踏实认真，有吃苦耐劳精神	88.21%	11.79%	0.00%	
5	遵守组织纪律，廉洁奉公	88.91%	9.60%	1.49%	
6	社会交往协调能力	65.23%	28.60%	6.17%	
7	胜任本职工作	80.54%	17.20%	2.26%	
8	工作积极主动	72.13%	22.60%	5.27%	
9	实际操作能力	74.54%	21.50%	3.96%	
10	文字撰写能力	59.36%	28.69%	11.95%	
11	语言表达能力	64.65%	23.50%	11.85%	
12	坚持学习	70.85%	26.90%	2.25%	
13	总体表现	77.32%	22.31%	0.37%	
14	对毕业生的满意度：	很满意	满意	基本满意	不满意
		82.14%	11.75%	5.66%	0.45%

为适应社会主义市场经济发展对高等教育更高更新的要求，改进学院教学工作、学生管理工作及招生就业工作，使我院的各专业的培养方案和质量标准，更适应用人单位的需求，我院开展了毕业生追踪调查活动，以20201届部分毕业生和毕业生所在的用人单位为主要调查对象，通过发放调查问卷、实地走访等形式展开调查，共回访160名毕业生。

按照“适应需求、培育特色、提升内涵”的理念，科学编制专业建设规划，努力构建以需求为导向的专业体系。我院新增了医学系，努力打造新特色专业，为学生提供更多专业选择。

同时，我院积极创新人才培养模式，积极推进学历证书和职业资

格证书“双证书”制度，加强实践性教学，使学生动手能力、创新能力得到提高，进入工作岗位后能够快速的适应并掌握工作要求，得到用人单位的认可。因此，用人单位的满意度也是逐年递增。

对招生教育教学的反馈

学院重视就业质量对招生、人才培养的反馈，每年通过问卷调查、走访用人单位、联系校友等方式征求用人单位、校友对学院人才培养的意见和建议，并反馈给相关部门，形成良性互动，促进学校招生、人才培养和就业工作的协调发展。

一、结合就业形势，合理制定招生计划

在招生计划的调整与编报过程中，充分考虑各专业的就业情况。一是学校教务处根据人才市场需求、办学条件、学科发展等因素确定招生专业。二是学校招生办公室依据教务处确定的招生专业，按照“科学、稳定和教育资源公平分配”的原则，综合考虑各专业对口就业市场的地域分布、各省高考报名人数等因素，按照“优化专业分配结构，相对稳定”的方法，编制招生来源计划。三是根据专业就业情况，对招生专业进行适当调整，新增发展前景较好的专业。

二、完善学科体系建设，培养技能型人才

完善各学科体系建设，实现“理论+实践人才培养机制”、“平台+模块”实践教学体系为基础，进一步加大“产学研联合培养基地”建设力度。有针对性地培养技能型人才，统筹协调，将课程学习、技能大赛、党干培训、职业规划、创业实践相互渗透和融合，形成多元化、关联化和常态化的创新创业的技能型人才培养机制。

三、持续推进校企合作，联合培养紧缺人才

加深与政府、企业、社区的合作，在项目合作、招聘实习、社会实践、联合培养、职业指导、创业孵化等方面开展深度合作，继续推进联合培养、工学一体人才招聘基地、职业体验基地等项目的建设，争取开创创业实训基地，扩大合作单位的数量和范围，提升合作内容的水平和层次，逐渐形成政府、企业、高校协同创新育人的长效机制。

四、深化创新创业教育改革，增强学生的创新精神、创业意识和创新创业能力

制定深化创新创业教育改革的实施方案，明确指导思想、基本原则、总体目标，构建运行顺畅、工作高效的创新创业教育的组织机构和运行机制，推行一系列切实可行的创新创业教育的新方法、新举措，强化宣传、创设环境、营造氛围，努力实现创新创业教育与专业教育的有机融合。

注：

- 1、2021届毕业生就业数据统计截至日期为2021年12月31日。
- 2、因数据的小数位数问题，加总百分比可能有0.1%以内的误差。
- 3、数据来源于蚌埠经济技术职业学院招生就业处。
- 4、本报告最终解释权归蚌埠经济技术职业学院招生就业处。

结束语

在毕业生就业工作中，学院将认真贯彻落实国务院和省政府高校毕业生就业工作会议精神，坚定不移的执行党和国家关于毕业生就业工作的方针政策，贯彻服务型就业指导理念，全面动员，积极参与，宏观把握，强化措施，为学生提供服务型就业指导，成立院系两级就业工作领导小组，严格落实就业工作“一把手”责任制，就业工作遵循“从行业出发、从社会需要出发”的办学方略，认真贯彻落实“培养应用型人才”的教育理念，以就业为中心，从多方面提升就业指导工作质量水平，从工作理念到制度化管理再到量化考核，环环紧扣，使就业工作顺利开展，并达到预期目标，经过全院师生的共同努力，圆满完成了本年度的就业工作任务，并在今后的就业工作中不断完善就业服务体系，拓展学生就业渠道，加大创新创业教育力度，不断深化教育教学改革，提高学生培养质量，努力构建大学生就业创业良好生态系统，探索适合高职学生实际需求的就业创业工作体系。