

# 天津科技大学

## 2020 届毕业生就业质量年度报告



## 报告说明

为落实《教育部关于应对新冠肺炎疫情做好 2020 届全国普通高等学校毕业生就业创业工作的通知》（教学〔2020〕2 号）、《市教委关于应对新冠肺炎疫情做好 2020 届全国普通高等学校毕业生就业创业工作的通知》（津教政办〔2020〕16 号）文件精神，根据《市教委关于做好 2020 届高校毕业生就业质量年度报告编制发布工作的通知》要求，我校编制并正式发布《天津科技大学 2020 届本科毕业生就业质量年度报告》。本报告数据来源于三个方面：

1. 全国高校毕业生就业管理系统。数据包括截至 2020 年 9 月 1 日毕业生的规模和结构、就业率、就业单位性质、就业地区分布等。

2. 《天津科技大学 2020 届毕业生调研问卷》。对 2020 届本科毕业生 5846 人进行问卷调研，共回收问卷 4412 份，样本比例为 75.47%，使用数据涉及毕业生发展成长度、学校对社会贡献度等方面。

3. 《用人单位对天津科技大学毕业生需求与满意度调查》。面向 319 家用人单位进行调研，使用数据涉及用人单位对毕业生的满意度和学校人才培养的评价等。

## 目 录

学校概况.....	I
一、毕业生就业情况.....	- 1 -
(一) 毕业生规模和结构.....	- 1 -
(二) 毕业生就业情况.....	- 1 -
(三) 毕业生就业单位性质分布.....	- 8 -
(四) 毕业生就业地区分布.....	- 8 -
二、毕业生就业状况评价.....	- 9 -
(一) 毕业生发展成长度分析.....	- 9 -
(二) 学校对社会的贡献度分析.....	- 10 -
(三) 用人单位满意度分析.....	- 11 -
三、就业创业工作重点举措.....	- 13 -
(一) 加强组织领导, 提高政治站位.....	- 13 -
(二) 加强政策宣传, 确保落实到位.....	- 14 -
(三) 层层压实责任, 强化工作落实.....	- 14 -
(四) 推进“三全育人”, 落实“全员就业”.....	- 14 -
(五) 挖掘就业信息, 拓宽就业渠道.....	- 15 -
(六) 关注重点群体, 加强困难群体帮扶.....	- 15 -
(七) 增强就业指导, 做好就业服务工作.....	- 16 -
四、疫情防控下就业创业工作创新举措.....	- 16 -
(一) 云招聘, 屏幕两端搭建就业桥梁.....	- 16 -
(二) 云管理, 管理服务不断线.....	- 17 -
(三) 云指导, 共谋学生职业发展.....	- 17 -
(四) 云签约, 确保学生顺利就业.....	- 17 -
五、就业状况对教育教学的反馈.....	- 17 -
(一) 以“十加一”育人体系为抓手, 建设高水平人才培养体系.....	- 17 -
(二) 以服务产业需求为宗旨, 打造一流专业集群建设新格局.....	- 18 -
(三) 以现代教育技术为手段, 深化课堂教学改革与创新.....	- 18 -
六、就业工作发展方向.....	- 19 -
(一) 落实“一把手工程”, 建立自上而下的全员工作格局.....	- 19 -
(二) 建设“精准就业平台”, 提供全面准确便捷的就业服务.....	- 19 -
(三) 开拓就业渠道, 进一步提高招聘岗位的质量和数量.....	- 19 -
(四) 加强就业工作队伍建设, 完善就业工作评价体系.....	- 19 -
(五) 进一步加强对就业数据的核查核实力度.....	- 20 -

## 学校概况

天津科技大学是中央和地方共建、天津市重点建设的以工为主，工、理、文、农、医、经、管、法、艺等多学科协调发展的综合性大学。学校创建于 1958 年，前身为中央部属院校——天津轻工业学院，2002 年独立更名为天津科技大学，是国务院首批批准具有硕士学位授予权、第二批具有博士学位授予权、第一批可以接受外国留学生的高等院校，是教育部卓越工程师教育培养计划高校。现有本、硕、博全日制在校生 26000 余人。建校六十余载，学校立足轻工、服务社会，立足京津冀、面向全国，形成了“坚持拓展轻工特色，精心培育行业中坚，矢志服务国计民生”的优良办学传统，为国家输送各类人才近 15 万余名。毕业生内敛踏实、敬业奉献、拼搏进取，在工作岗位上诠释了“尚德尚学尚行、爱国爱校爱人”的校训精神，得到社会各界认可。

学校有滨海、河西 2 个校区，其中滨海主校区坐落在天津市滨海新区的中心地带——天津经济技术开发区。学校建有轻工技术与工程、食品科学与工程、机械工程、化学工程与技术 4 个一级学科博士学位授权点，2 个博士后科研流动站，1 个博士后科研工作站；有 20 个一级学科硕士学位授权点，11 个硕士专业学位授权类别；3 学科入选天津市“双一流”建设名单；建有发酵工程国家重点学科，12 个省部级重点学科（含 2 个重点培育学科），农业科学、化学、生物学与生物化学、工程科学四个学科进入 ESI 全球排名前 1%。学校现有 77 个本科专业（方向），依托国家重点学科和天津市一流学科，学校建有食品科学与工程、轻化工程、生物工程、包装工程 4 个国家级特色专业，其中食品科学与工程、生物工程、包装工程为教育部“卓越工程师”教育培养计划专业；有 6 个“双万计划”国家级一流本科专业建设点、7 个省级一流本科专业建设点以及 20 个天津市优势特色与应用型专业。食品科学与工程专业通过中国工程教育专业认证及美国食品科学技术协会（IFT）认证，化学工程与工艺专业享有“盐业黄埔”之美誉。

按照教育部和天津市关于高校发布毕业生就业质量报告的有关要求，本报告从毕业生发展成长度、学校对社会贡献度、用人单位满意度等方面充分、客观、公正地反映了毕业生就业的基本情况，体现了我校应对新冠肺炎疫情下就业工作的主要特点和发展趋势。

## 一、毕业生就业情况

### （一）毕业生规模和结构

天津科技大学 2020 届本科毕业生 5846 人，涉及 77 个专业（方向）。其中男生 2916 人，女生 2930 人；天津生源 1949 人，外省市生源 3897 人。研究生毕业生 1179 人，其中博士研究生 68 人，硕士 1111 人，共涉及 15 个一级学科，6 个专业学位授权类别。男生 478 人，女生 701 人；天津生源 176 人，外省市生源 1003 人。

### （二）毕业生就业情况

截止 2020 年 9 月 1 日，2020 届本科毕业生就业率<sup>1</sup>为 74.46%，研究生毕业生就业率为 82.02%。

表 1 2020 届毕业生毕业去向统计

毕业去向	本科生		研究生	
	人数	比例	人数	比例
签就业协议形式就业	1310	22.41%	561	47.58%
签劳动合同形式就业	447	7.65%	207	17.56%
出国、出境	185	3.16%	4	0.34%
升学	702	12.01%	82	6.96%
地方基层项目	17	0.29%		
国家基层项目	17	0.29%		
科研助理	1	0.02%	3	0.25%
应征义务兵	27	0.46%		
自由职业	1103	18.87%	40	3.39%
自主创业	5	0.09%	1	0.08%
其他录用形式就业	539	9.22%	69	5.85%
不就业拟升学	266	4.55%	14	1.19%
其他暂不就业	49	0.84%		
待就业	1178	20.15%	198	16.79%
<b>合计</b>	<b>5846</b>	<b>100%</b>	<b>1179</b>	<b>100.00%</b>

<sup>1</sup> 就业率=（毕业人数-不就业拟升学-其他暂不就业-待就业）/毕业生人数\*100%

表 2 2020 届本科毕业生就业情况统计

学院/专业	总计	就业率
<b>机械工程学院</b>	<b>688</b>	<b>85.17%</b>
材料成型及控制工程	108	79.63%
车辆工程	109	82.57%
工业工程	59	77.97%
工业设计	55	90.91%
过程装备与控制工程	94	82.98%
机械电子工程	149	93.29%
机械设计制造及其自动化	55	85.45%
汽车服务工程	59	84.75%
<b>电子信息与自动化学院</b>	<b>571</b>	<b>85.99%</b>
测控技术与仪器	67	92.54%
测控技术与仪器(检测与计量)	53	81.13%
电气工程及其自动化	112	82.14%
电子信息工程	105	89.52%
通信工程	57	91.23%
通信工程(移动通信技术)	46	86.96%
自动化	131	82.44%
<b>化工与材料学院</b>	<b>442</b>	<b>81.67%</b>
材料化学	53	77.36%
高分子材料与工程	110	81.82%
化学工程与工艺	112	83.93%
化学工程与工艺(海洋化工)	61	88.52%
化学工程与工艺(生物化工)	48	72.92%
应用化学	58	81.03%
<b>生物工程学院</b>	<b>292</b>	<b>84.59%</b>
生物工程(酿酒工艺)	24	79.17%
生物工程(酿造与蒸馏)	53	73.58%
生物工程(微生物工程)	88	86.36%
制药工程(微生物制药)	65	87.69%
制药工程(药物合成与设计)	62	90.32%

学院/专业	总计	就业率
<b>海洋与环境学院</b>	<b>199</b>	<b>81.41%</b>
海洋技术	54	79.63%
海洋科学	40	85.00%
环境工程	54	83.33%
环境科学	51	78.43%
<b>轻工科学与工程学院</b>	<b>349</b>	<b>88.54%</b>
包装工程	106	84.91%
木材科学与工程	35	91.43%
轻化工程	110	94.55%
数字出版	53	83.02%
印刷工程	45	84.44%
<b>艺术设计学院</b>	<b>554</b>	<b>73.47%</b>
表演	24	87.50%
产品设计	123	65.85%
动画	82	81.71%
服装与服饰设计	75	65.33%
公共艺术	79	75.95%
环境设计	85	72.94%
视觉传达设计	86	77.91%
<b>经济与管理学院</b>	<b>1128</b>	<b>56.74%</b>
财务管理	284	56.34%
财务管理(公司理财)	51	45.10%
公共事业管理	69	79.71%
国际经济与贸易	109	59.63%
行政管理	64	40.63%
会展经济与管理	59	57.63%
金融工程	128	55.47%
人力资源管理	62	54.84%
投资学	60	51.67%
物流工程	57	63.16%
物流管理	58	65.52%

学院/专业	总计	就业率
物流管理(国际物流)	63	55.56%
信息管理与信息系统	64	50.00%
<b>文法学院</b>	<b>236</b>	<b>89.83%</b>
法学	66	93.94%
汉语国际教育	58	81.03%
秘书学	54	90.74%
知识产权	58	93.10%
<b>人工智能学院</b>	<b>566</b>	<b>58.83%</b>
计算机科学与技术	110	59.09%
计算机科学与技术(信息处理)	108	58.33%
软件工程	120	66.67%
网络工程	106	64.15%
物联网工程	122	46.72%
<b>理学院</b>	<b>51</b>	<b>80.39%</b>
信息与计算科学	51	80.39%
<b>外国语学院</b>	<b>240</b>	<b>72.08%</b>
翻译	88	63.64%
日语	64	82.81%
英语(商务)	42	64.29%
英语(英日双语)	46	80.43%
<b>食品科学与工程学院</b>	<b>332</b>	<b>82.23%</b>
生物技术	47	80.85%
食品科学与工程	122	84.43%
食品科学与工程(粮油工程)	50	72.00%
食品科学与工程(乳品工程)	52	82.69%
食品质量与安全	61	86.89%
<b>职业大学联合培养</b>	<b>198</b>	<b>59.60%</b>
包装工程(包装技术与设计)	67	40.30%
化学工程与工艺(应用化工技术)	62	70.97%
物流管理(物流工程管理)	69	68.12%
<b>总计</b>	<b>5846</b>	<b>74.46%</b>



表 3 2020 届研究生毕业生就业情况统计

学院/专业	总计	就业率
<b>机械工程学院</b>	<b>118</b>	<b>88.14%</b>
车辆工程	12	83.33%
动力工程	11	90.91%
工业工程	5	80.00%
工业设计	1	100.00%
工业设计工程	14	85.71%
化工过程机械	5	100.00%
机械电子工程	8	75.00%
机械工程	44	95.45%
机械设计及理论	11	81.82%
机械制造及其自动化	7	71.43%
<b>电子信息与自动化学院</b>	<b>74</b>	<b>83.78%</b>
测试计量技术及仪器	6	50.00%
电气传动控制技术	4	100.00%
光电技术与系统	1	100.00%
检测技术与自动化装置	4	75.00%
精密仪器及机械	3	100.00%
控制工程	46	84.78%
控制理论与控制工程	7	85.71%
模式识别与智能系统	1	100.00%
信息处理与物联网技术	2	100.00%
<b>化工与材料学院</b>	<b>117</b>	<b>77.78%</b>
材料工程	17	70.59%
材料加工工程	5	100.00%
材料物理与化学	4	75.00%
材料学	5	100.00%
工业催化	3	66.67%
化学工程	59	84.75%
化学工艺	1	100.00%
皮革化学与工程	1	0.00%
轻化工材料工程	2	50.00%

学院/专业	总计	就业率
生物化工	3	66.67%
新材料与技术	2	50.00%
盐科学与工程	1	100.00%
应用化学	14	57.14%
<b>生物工程学院</b>	<b>246</b>	<b>90.65%</b>
发酵工程	45	91.11%
轻工技术与工程	76	94.74%
生物工程	47	87.23%
微生物与生化药学	19	84.21%
药理学	2	100.00%
药物分析学	4	100.00%
药物化学	20	95.00%
制糖工程	4	100.00%
制药工程	29	82.76%
<b>海洋与环境学院</b>	<b>53</b>	<b>71.70%</b>
海洋化学	5	60.00%
海洋生物学	13	61.54%
环境工程	27	85.19%
环境科学	3	33.33%
物理海洋学	5	60.00%
<b>轻工科学与工程学院</b>	<b>90</b>	<b>80.00%</b>
林产化学加工工程	3	100.00%
轻工技术与工程	52	88.46%
物流工程	1	0.00%
印刷与包装工程	14	42.86%
制浆造纸工程	20	85.00%
<b>艺术设计学院</b>	<b>13</b>	<b>76.92%</b>
设计艺术学	11	81.82%
艺术设计	2	50.00%
<b>经济与管理学院</b>	<b>174</b>	<b>79.89%</b>
工程管理	11	100.00%
工商管理	47	95.74%

学院/专业	总计	就业率
管理科学与工程	10	60.00%
国际商贸管理	1	0.00%
会计	76	71.05%
会计学	7	100.00%
技术经济及管理	1	100.00%
企业管理	14	78.57%
轻工产业技术经济	4	50.00%
食品安全工程	1	100.00%
物流管理	2	50.00%
<b>文法学院</b>	<b>1</b>	<b>100.00%</b>
知识产权管理	1	100.00%
<b>人工智能学院</b>	<b>23</b>	<b>95.65%</b>
计算机应用技术	14	92.86%
控制工程	9	100.00%
<b>外国语学院</b>	<b>25</b>	<b>76.00%</b>
日语语言文学	4	100.00%
外国语言学及应用语言学	12	75.00%
英语语言文学	9	66.67%
<b>食品科学与工程学院</b>	<b>245</b>	<b>75.92%</b>
粮食、油脂及植物蛋白工程	7	57.14%
农产品加工及贮藏工程	7	71.43%
生物化学与分子生物学	6	33.33%
生物技术与食品工程	6	66.67%
食品工程	93	90.32%
食品加工与安全	35	74.29%
食品科学	62	70.97%
食品营养与安全	4	75.00%
水产品加工及贮藏工程	2	50.00%
营养与食品卫生学	23	56.52%
<b>合计</b>	<b>1179</b>	<b>82.02%</b>

### （三）毕业生就业单位性质分布

截至 2020 年 9 月 1 日，2020 届本科毕业生已就业人数为 4353 人，主要集中在企业单位就业，占就业人数的 49.09%，升学、出国出境人数占就业人数的 20.38%。2020 届研究生毕业生已就业人数为 967 人，同样主要集中在企业单位就业，占就业人数的 70.22%，升学、出国人数占就业人数的 8.89%。

表 4 2020 届毕业生就业单位性质统计

就业单位性质	本科生		研究生	
	人数	占已就业人数比例	人数	占已就业人数比例
企业单位	2137	49.09%	679	70.22%
升学、出国出境	887	20.38%	86	8.89%
事业单位	146	3.35%	132	13.65%
部队	54	1.24%	5	0.52%
党政机关	21	0.48%	24	2.48%
自主创业、自由职业	1108	25.45%	41	4.24%
合计	4353	--	967	--

### （四）毕业生就业地区分布

2020 届本科毕业生 1896 人选择在天津就业，占比 43.55%。京津冀就业 2410 人占 55.35%，东部地区<sup>2</sup>（不含天津）占比 29.35%，中部地区占比 8.70%，西部地区占比 13.44%。2020 届研究生毕业生 363 人选择在天津就业，占比 37.57%，京津冀就业人数 606 人，占比 62.66%，东部地区就业人数最多，占比 86.38%。

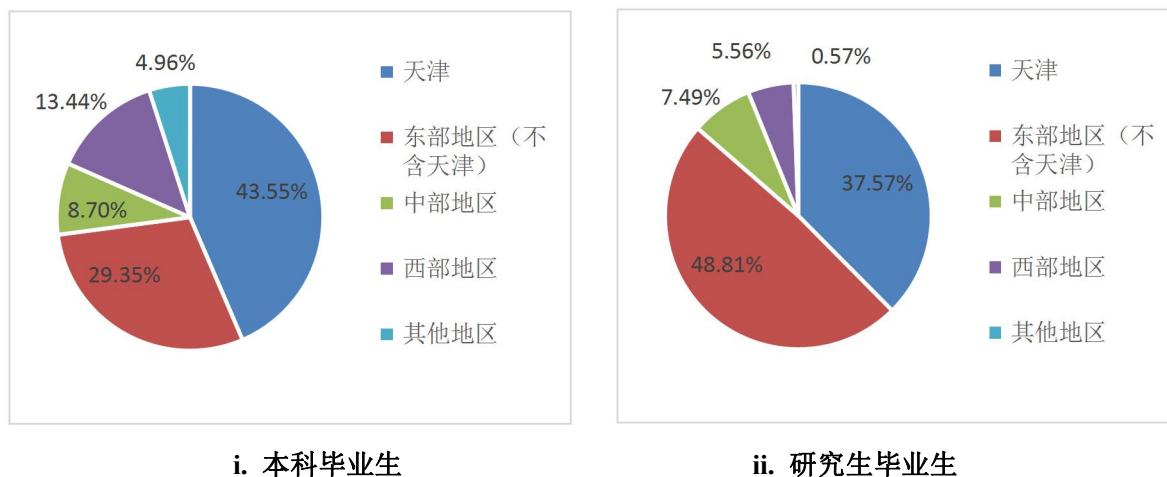


图 1 2020 届毕业生就业地区分布

<sup>2</sup> 东部地区包括福建、广东、海南、河北、江苏、辽宁、山东、上海、北京、天津、浙江；中部地区包括安徽、河南、黑龙江、湖北、湖南、吉林、江西、山西；西部地区包括甘肃、广西、贵州、内蒙古、宁夏、青海、陕西、四川、西藏、新疆、云南、重庆。

## 二、毕业生就业状况评价

### （一）毕业生发展成长度分析

#### 1. 毕业生就业岗位专业相关度分析

毕业生就业岗位与专业相关度，反映了毕业生所学的专业知识与实际工作需求的匹配度，是检验专业培养目标达成情况的重要指标。调研结果显示，2020 届本科毕业生就业岗位与专业相关度为 67%。

#### 2. 毕业生的就业现状满意度分析

毕业生的就业现状满意度是毕业生个人职业认知、就业期待实现程度的反映，是衡量就业质量的重要指标。2020 届本科毕业生的就业现状满意度为 68%，实际工作与学生个人期待的符合度较高。

#### 3. 毕业生薪酬水平分析

2020 届本科毕业生的平均月收入<sup>3</sup>为 4782 元。月薪主要集中在 4001~5000 元/月（29.42%）以及 5001~6000 元/月（19.61%）以及 3001~4000 元/月（18.13%）。信息传输软件和信息技术服务业、制造业、科学研究和技术服务业的平均薪酬较高，分别为 5509 元/月、4901 元/月、4897 元/月（如图 2、图 3 所示）。

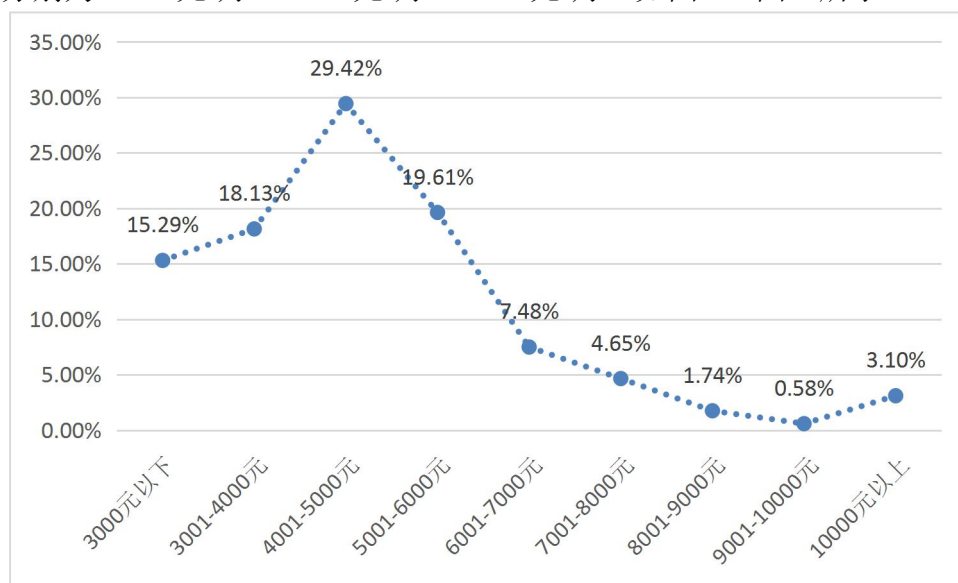


图 2 毕业生月收入区间分布

<sup>3</sup> 月收入是指毕业生实际每月工作收入的平均值。月收入包括工资、奖金、业绩提成、现金福利补贴等所有的月度现金收入。

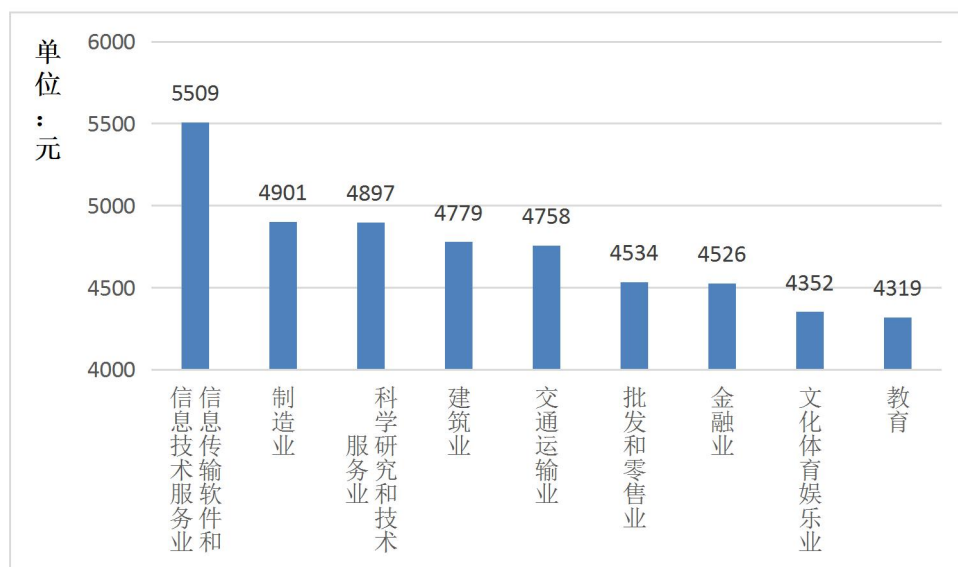


图3 毕业生主要工作单位所属行业月收入

#### 4. 毕业生升学分析

2020 届本科毕业生中，共有 887 人考取硕士研究生。其中出国、出境升学 185 人，国内升学 702 人，考取本校人数为 164 人，考取国内外校人数为 538 人。毕业生考取“双一流”学校深造的毕业生为 138 人，占总升学人数的 19.66%。机械类、化工类、经管类、食品类、电子信息类相关专业升学人数较多，升学人数最多的三个专业分别为食品科学与工程（42 人）、机械电子工程（36 人）、化学工程与工艺（34 人）。2020 届研究生毕业生中，共有 82 人考取博士研究生，考取本校人数为 17 人，考取外校人数为 65 人，其中考取双一流大学人数为 62 人，占升学人数的 75.61%。

### （二）学校对社会的贡献度分析

#### 1. 地区贡献：立足京津冀、面向全国

（1）学校以国家发展战略为核心，围绕国家经济社会发展需要，主动对接京津冀协同发展。2020 届本科毕业生中有 1896 人选择在天津就业，占已就业人数的 43.55%，在京津冀就业人数为 2410 人，占比 55.35%；京津冀就业也是 2020 届研究生毕业生主要选择，占就业总人数 62.66%。近六成毕业生选择在京津冀就业，对区域经济发展的贡献度较高。

（2）学校不断加强就业教育，积极引导毕业生到中西部地区、到基层就业。2020 届毕业生到中西部就业的人数占已就业人数的 22.14%。同时，有 34 名本科毕业生参加“三支一扶”、“西部计划”、“研究生支教团”、“大学生村官（选调生）”、“新疆和田地区专招计划”等国家和地方基层就业项目，另有 27 名本科毕业生应征入伍。

## 2. 产业贡献：毕业生广泛服务社会各行业

2020 届毕业生就业行业分布广泛，其中毕业生就业行业前 4 位分别为制造业、信息传输软件和信息技术服务业、科学研究和技术服务业以及教育业等。

表 5 毕业生就业的行业类前 4 位

行业类名称	占已就业本科生的比例	占已就业研究生的比例
制造业	15.46%	23.39%
信息传输软件和信息技术服务业	10.87%	10.14%
科学研究和技术服务业	8.94%	24.70%
教育业	7.50%	11.46%

## 3. 就业单位性质：以民营企业为主，大型用人单位占比较高

2020 届毕业生有 60.57% 在民营企业就业，有 16.56% 在国有企业就业。毕业生在 1000 人以上规模的大型用人单位就业占比 44.19%。

### （三）用人单位满意度分析

#### 1. 用人单位对 2020 届毕业生的总体满意度为 98.75%。

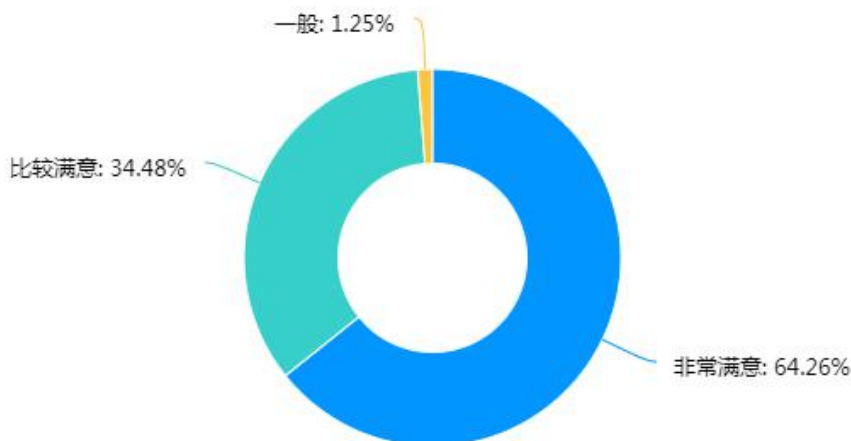


图 4 用人单位对我校毕业生的整体满意度

## 2. 用人单位对毕业生的工作能力评价

86.52%的用人单位认为我校 2020 届毕业生的能力能够满足岗位需求，13.17%的用人单位认为我校毕业生经过培训可以胜任工作。

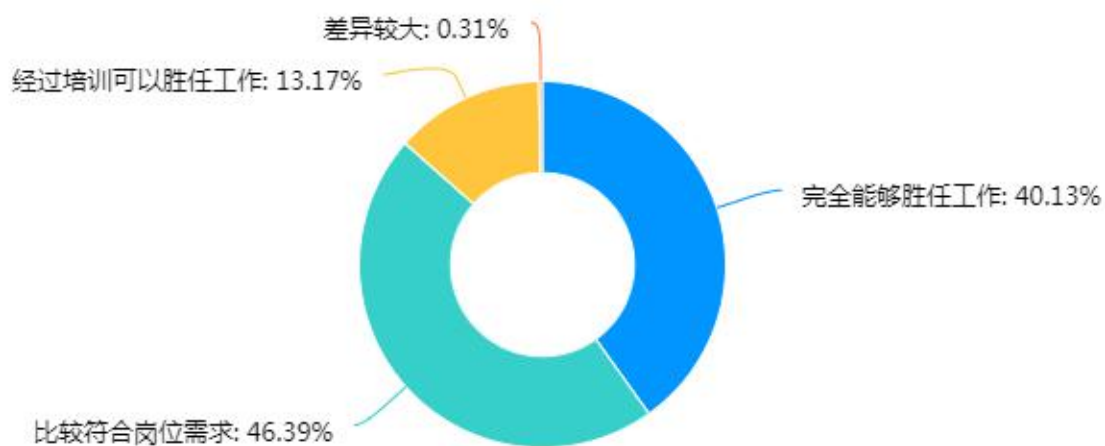


图 5 用人单位对我校毕业生的工作能力评价

## 3. 用人单位对我校专业设置与社会需求的评价

97%的用人单位认为我校专业设置适应社会需求。

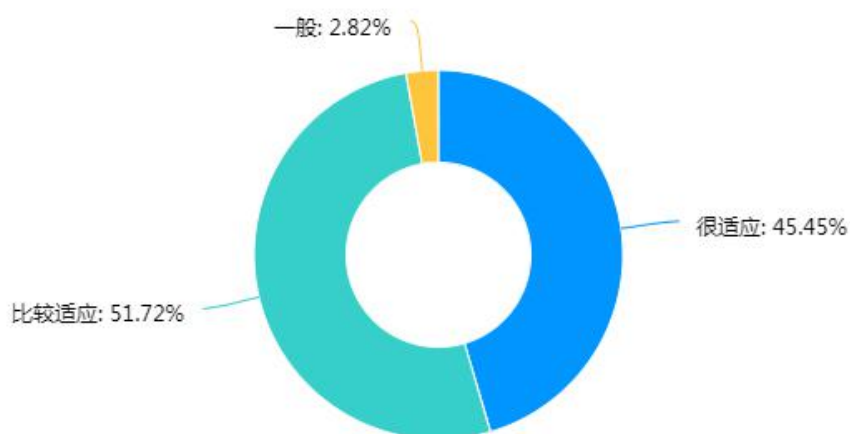


图 6 用人单位对我校专业设置与社会需求的评价



#### 4. 用人单位对毕业生的素质评价

用人单位对我校 2020 届毕业生具备的多方面素质情况比较满意，但认为毕业生在创新精神方面还有待提高。

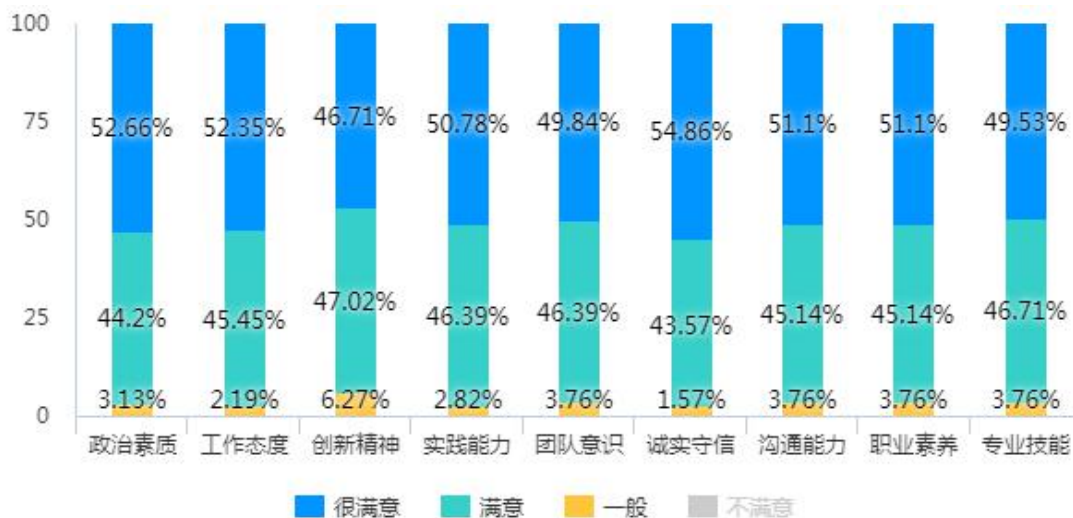


图 7 用人单位对我校毕业生的各类素质评价

### 三、就业创业工作重点举措

2020 年，学校就业工作深入贯彻习近平新时代中国特色社会主义思想 and 党的十九大精神，全面落实全国教育大会精神，以《关于应对新冠肺炎疫情做好 2020 届全国普通高等学校毕业生就业创业工作的通知》、学校 2020 届毕业生就业工作会议精神为指导，坚决把“稳就业”放在更加突出的位置，以实现高校毕业生更高质量和更充分就业为根本任务。

#### （一）加强组织领导，提高政治站位

学校高度重视毕业生就业工作，贯彻落实党委书记和校长负总责的就业工作“一把手工程”，成立了校、院两级毕业生就业工作领导小组，落实就业工作主体责任。严格落实教育部关于就业工作保障要求，构建了“领导高度重视，工作机构健全，队伍结构合理，经费场地到位”的就业保障体系。

疫情爆发以来，校党委按照党中央国务院、天津市委市政府对于就业工作相关指示要求，多次组织专题会议，研究部署就业工作。3 月 20 日，学校召开 2020 届毕业生就业工作会议，5 位校领导全程参加，党委书记韩金玉和校长路福平分别就做好就业工作提出了要求并进行了工作部署。6 月 1 日，学校召开 2020 届毕业生就业工作推动会，韩金玉书记和张爱华副书记结合天津市 2020 年促进高校毕业生就业工作视频会议就我校就业工作提出了要求，校领导班子专题研究就业工作。6 月 5 日，学校再次召开 2020 届毕业生就业工作会议，校领导班子、

各部门负责同志、各学院党政领导和全体辅导员参会。韩金玉书记和路福平校长对做好近期就业工作提出了要求并进行了部署。

4月28日至5月27日，校领导走访调研了全校13个学院的就业工作，听取了各学院就业工作开展情况汇报，并对学院存在问题、困难进行了分析、研判，重点对就业率排名靠后的学院加强工作指导，组织机关各部门与学院结对，出谋划策进行困难帮扶。

## （二）加强政策宣传，确保落实到位

一是校领导班子、校理论中心组主动学习习近平总书记对做好高校毕业生就业工作作出的重要指示批示，学习党中央、国务院、各部委及天津市委市政府发布的促进就业的举措，充分理解、把握、运用好国家和市委市政府要求，科学部署毕业生就业工作。二是学校各部门、各学院积极落实就业工作有关精神，不断丰富宣传途径，利用各级微信号、网站不断加大宣传力度，帮助指导学生掌握、用好、用足各项就业优惠政策。今年以来学校官网官微发布就业相关推文近百篇，各职能部门和各学院网站和微信公众号发布就业相关推文200余篇。三是举办讲座，对“海河英才”“西部计划”“参军入伍”“高校毕业生就业四十条”等政策进行解读。广泛宣传解读国家和地方促进就业创业的政策措施，加强毕业生人生观、价值观、成才观、就业观教育，帮助毕业生知晓政策、用好政策，营造就业创业良好舆论氛围。2020届毕业生中，有63人入选天津市社区工作者，1人参加“西藏地区专招计划”，有5人入选“研究生支教团”，25人入选“西部计划”，7人入选“天津市选调生”，39人应征入伍。

## （三）层层压实责任，强化工作落实

各学院党委书记、院长切实履行就业工作责任制，严格落实就业工作“一把手工程”。加强对毕业生就业工作的领导、部署和督查，研究解决毕业生就业重点、难点问题，明确就业工作目标，细化工作任务，优化工作方法，提高工作成效。学院党委副书记作为就业工作的分管领导，加强就业形势的分析研判，谋划学院就业工作大局，指导辅导员开展就业工作；辅导员作为面向学生开展工作的直接参与者，切实按照学校、学院就业工作要求，落实好国家、天津市各项就业工作政策。充分发挥导师在研究生就业工作中的作用，将就业与招生、培养等环节联动起来。机关处室15个部门对接帮扶13个学院就业工作，分片包干，责任到人。

## （四）推进“三全育人”，落实“全员就业”

学校坚持以立德树人为根本，遵循思想政治工作、教育教学和学生成长成才的基本规律，坚持育人导向、问题导向和创新导向，将“三全育人”工作纳入学

校各项事业发展规划和人才培养方案。在“三全育人”体系指导下，学校确立了以“育人”为核心，以“就业率”和“就业质量”为重点，以“就业服务、就业指导 and 就业管理”为抓手，实现“社会、学校、家长和学生”四方满意的就业工作基本思路，在学校机关部门和学院开展结对帮扶工作，举全校之力共同推动就业工作，形成学校统一领导、各职能部门和各学院紧密配合、“全员参与”的就业工作机制。广大教职工在“全员就业”理念的影响下，将服务学生就业作为自己的应尽之责，积极为学生就业出谋划策、寻找岗位、提供支持。

### （五）挖掘就业信息，拓宽就业渠道

2020 年学校不断拓宽就业渠道，深入挖掘就业信息。学校就业部门积极与企业沟通了解企业需求，严格审查就业岗位信息，依据学生的就业意向和企业的招聘需求精准匹配，将企业的就业岗位信息精准推送给毕业生，全力为学生提供全国各地的就业信息和各行各业的招聘岗位。不断加强与滨海新区人社局、新区人才办的联系，先后走访了第三方平台和滨海新区知名企业，扩大校园招聘活动宣传，邀请更多知名企业来校招聘。据统计，共为 2020 届毕业生举办线下招聘会 178 场，其中大型 3 场，中型 12 场，宣讲会 163 场；举办线上招聘会 26 场，其中大型网络招聘会 12 场，中型网络招聘会 2 场，网络宣讲会 12 场，发布招聘信息 4851 条，累计提供就业岗位 60929 个。

表 6 近三年学校发布岗位情况统计

招聘类别	2018 年		2019 年		2020 年	
	场数	岗位数	场数	岗位数	场数	岗位数
大型招聘会	4	5852	4	6048	15	37150
行业中型招聘会	34	14546	30	9720	14	6300
企业宣讲会	230	2998	283	3688	175	2625
发布招聘信息	1682	8431	5211	15633	4851	14553
提供岗位数	31827		35089		60929	

### （六）关注重点群体，加强困难群体帮扶

发布《关于做好疫情防控期间特殊学生就业工作的通知》、《关于报送“2020 届疫情地区和就业困难毕业生台账”及就业典型经验的通知》，重点关注四类毕业生，即湖北地区及家庭成员感染新型冠状病毒的毕业生，建档立卡的经济困难毕业生，申报 2020 届毕业生求职创业补贴的毕业生和其他困难毕业生（家庭经济困难、心理困难、学业困难）。开展三项帮扶，一是体现三全育人责任，开展学院领导、教师与就业困难毕业生“一对一”结对帮扶；二是依据学生就业意向

更多提供就业信息，鼓励毕业生参加网络招聘活动的信息帮扶；三是学生就业指导中心和就业指导教师为就业困难毕业生提供简历、面试、心理等个性化辅导帮扶。建立帮扶档案 1089 份，详细记录学业情况、就业进展情况和帮扶措施，做到“一人一档”。通过精心部署，关注重点，强化服务，确保就业困难毕业生顺利就业，截止 9 月 1 日，湖北籍毕业生共 87 人，已就业 70 人，就业率 80.5%，高出全校就业率 6.02 个百分点；我校 52 个未摘帽贫困县生源毕业生共 88 人，已就业 67 人，就业率 76.1%，高出全校就业率 1.62 个百分点。

### （七）增强就业指导，做好就业服务工作

一是为了更好地指导毕业生求职，学校先后发布了《致 2020 届毕业生的一封信》、《天津科技大学致用人单位的一封信》，推出《就业“云”指导》、《聚焦-Career》、《就业分享汇》等系列栏目 49 期，宣传就业政策，树立就业典型，全方位为毕业生提供就业服务。二是推出“网上办事”服务指南，在线解答企业注册、招聘信息发布等企业招聘问题和毕业生就业报到证、提取档案等各类业务办理流程，指导毕业生网络签约；利用学校就业信息网的“网络签约”模块，大力推进毕业生“学生、企业、学院、学校”四级网络签约。三是组织 16 名就业指导教师与学院对接，开展就业指导在线培训，为毕业生在线提供简历和面试指导，帮助毕业生提升求职能力。四是做好“海河英才”宣传动员和组织报名工作。我校共有 370 人(其中本科生 278 人，研究生 92 人)成功申请了“海河英才”计划。

为确保就业举措落到实处、取得实效，天津科技大学将进一步加强对就业政策落实工作的督促检查，把政策落实作为重点督查事项和考核评价指标。同时，制定促进就业工作方案，量化就业工作目标，形成工作台账。全力保障就业政策的“落地生根”，让广大毕业生知晓政策，用好用足政策，确定毕业生尽快就业、顺利就业。

## 四、疫情防控下就业创业工作创新举措

为贯彻落实党中央、国务院关于做好高校毕业生就业工作决策部署，统筹推进疫情防控和毕业生就业工作，努力降低疫情对毕业生就业工作影响，学校通过云招聘、云管理、云指导、云签约等一系列举措，创新开展“云就业”服务新模式，把“云就业”作为疫情防控常态化条件下，做好毕业生就业工作的重要方式。

### （一）云招聘，屏幕两端搭建就业桥梁

及时发布各类就业招聘活动信息，精心筹备线上双选会。招聘信息会依据学生的就业意向精准匹配，将企业的就业岗位精准推送给毕业生，最大限度满足毕业生和用人单位需要。3 月份以来举办线上招聘会 26 场，其中大型网络招聘会

12 场，中型网络招聘会 2 场，网络宣讲会 12 场，发布招聘信息 4851 条，累计提供就业岗位 6 万多个。

## （二）云管理，管理服务不断线

疫情防控期间的“出门禁令”暂停了现场办公服务，学校整合各类网络资源推出了毕业生就业手续“网上操作”的“不见面”办理方式。在微信公众号及时解答学生的就业问题，并在线解答报到证、档案、户口等业务办理事项，让学生享有高效便捷安全的服务。

## （三）云指导，共谋学生职业发展

为了解决疫情期间学生对就业指导需求更加迫切的问题，学校组织专业就业指导团队，为毕业生提供丰富的就业指导线上资源，全力促进毕业生就业。团队由 16 名多年从事就业指导教学教师组成，与学院“一对一结对子”，为毕业生在线提供“云”就业指导，涵盖简历制作、面试技巧、职业定位等内容，累计开展线上指导 39 期，覆盖全部本科毕业生，使毕业生足不出户就能接受丰富的就业指导服务。

## （四）云签约，确保学生顺利就业

优化就业管理服务方式，让毕业生就业手续办理更加便捷。推出学生就业指导中心“网上办事”服务指南，在线服务企业和学生，实现毕业生“学生、企业、学院、学校”四级网络签约。

## 五、就业状况对教育教学的反馈

学校始终高度重视毕业生就业情况对教育教学的反馈，坚持以用人单位对毕业生能力的需求和市场需求作为课程改革的依据，以各类调研和反馈为导向，科学调整教学课程，优化专业培养方案，不断提升学校人才培养质量。

2020 年，继续围绕本科教学审核评估整改工作和《天津科技大学本科教育质量提升计划》，重点解决专业设置与社会需求的适应度问题，结合一流本科专业和一流课程等建设工作，持续深入推进学分制改革。

### （一）以“十加一”育人体系为抓手，建设高水平人才培养体系

落实立德树人根本任务，统筹推进课程育人、实践育人等“十加一”育人体系建设。制定并颁布《天津科技大学课程思政建设实施方案》，完善“一核三环”育人机制，把思想政治教育体系和专业知识教学体系融会贯通，为立德树人提供广泛的成长场景，把培养空间拓展到社会实践中，突出德育实效，推进智育创新，把体育、美育和劳动教育提升到更高水平，不断完善“大思政”教育体系布局。同时，为深化高校学分制改革，充分发挥“三全育人”功效，学校加大对本科生

导师制的宣传、引导及培训力度，通过强化责任意识，落实监督管理，确保导师制不落空、有实效，实现铸魂育人时代使命，为我校学分制改革的顺利推进和人才培养质量的不断提升提供坚实保障。

## （二）以服务产业需求为宗旨，打造一流专业集群建设新格局

围绕新工科、新文科建设要求以及滨海新区新一代信息技术、智能制造、大数据等产业发展需要，新增人工智能、智能制造工程、数字媒体技术等 3 个新专业，于 2020 级开始招生；新申报食品营养与健康、大数据管理与应用两个新专业，学科专业布局不断优化。以生物工程、食品科学与工程等国家级和市级一流专业为“核”，多科性骨干专业协同，实现跨学科、跨领域专业交叉融合发展；通过加大现代产业学院及示范性软件学院建设力度，打造服务区域经济产业链专业集群新格局，有效提升人才培养与社会发展需求的适应度。同时，积极开展学校优势特色及应用型专业和一流专业工程教育专业认证申报工作。按照教育部高等教育教学评估中心《关于公布 2019 年度通过工程教育专业认证专业名单的通知》（教高评中心函〔2020〕55 号），有效组织学校食品科学与工程专业再次通过国家工程教育专业认证与美国食品科学技术学会（IFT）国际认证；积极推动学校生物工程、高分子材料与工程、机械设计制造及其自动化等 3 个专业的国家工程教育专业认证进程。

## （三）以现代教育技术为手段，深化课堂教学改革与创新

以一流本科课程建设“双万计划”为契机，通过确立以学生为中心、产出为导向、持续改进的教育理念，构建一流课程三级培育及建设机制，累计获批国家级一流本科课程 6 门，天津市一流本科课程 32 门，建设校级一流课程 56 门。实现各专业学院市级及以上一流课程全覆盖。积极推进基于互联网、大数据、人工智能、虚拟现实等现代技术的“新常态”在线教学和管理应用，创新数字化教学范式和教学场景，通过自建与引进相结合，提高在线优质课程资源供给，打造线上、线下、虚拟仿真、混合式“金课”，完成 24 门高质量 MOOC 建设，疫情期间，面向全国高校师生开放共享，累计选课学校超过 2000 所，累计选课人数超过 24 万人次，全面打造“科大金课”品牌。同时，为进一步增强课程评价的科学性和覆盖面，学校建成可视化教学服务平台，完成滨海校区 85 间教室可视化改造，建成可视化监控中心 1 间，为线上教学监控提供了有力支撑。疫情期间，针对线上教学制定《关于进一步提高线上教学质量的若干意见》，进一步深化课程教学改革，完善过程性考核与结果性考核有机结合的学业考评制度，制定《本科课程过程性考核实施指导意见》，注重培养学生的综合素养和解决实际问题的能力，实现从考核“学习成绩”向评价“学习成效”的转变。

## 六、就业工作发展方向

2021 年，学校将深入贯彻落实习近平总书记关于统筹推进新冠肺炎疫情防控和经济社会发展工作的重要讲话和重要指示批示精神，贯彻落实十九届五中全会精神，把“稳就业”放在更加突出的位置，确保 2021 届毕业生更充分更高质量就业。

### （一）落实“一把手工程”，建立自上而下的全员工作格局

面对疫情与经济下行的双重影响，学校高度重视毕业生就业工作，贯彻落实党委书记和校长负总责的就业工作“一把手工程”。按照党中央国务院、天津市委市政府对于就业工作相关指示要求，进一步研究部署就业工作，建立学校就业工作长效机制。

充分发挥学院在就业工作中的主体作用。进一步调动师生积极性，健全三全育人机制，开展“就业包保”传递压力，织密就业服务网。特别是在开拓就业渠道、加强人才培养、增加学生实践锻炼方面早谋划、多调研、求实效，切实把就业工作作为头等大事来抓。

### （二）建设“精准就业平台”，提供全面准确便捷的就业服务

进一步加大建设“精准就业平台”，为毕业生提供及时便捷的就业指导服务。加强学生职业生涯规划教育，积极引导毕业生转变就业观念，加大对就业困难群体帮扶力度，着力促进毕业生多渠道就业。依据学生的就业意向和企业的招聘需求精准匹配，将企业的就业岗位信息精准推送给毕业生。

进一步加强学生就业指导工作。包括学生就业周期和就业规律的引导和把握、就业目标的确立和定位、就业能力和就业准备。特别是加强学生择业观教育，统一思想，准确定位。很多同学在准备考公考研，最后仅有极少部分能够实现目标，这需要我们进行适当地就业目标调整引导。

### （三）开拓就业渠道，进一步提高招聘岗位的质量和数量

进一步寻求政府部门、企业行业的支持，建立多种人才培养和就业实习渠道，整合多方资源为毕业生提供数量更多、质量更高的就业岗位，“送平台，送资源”到毕业生手中。

### （四）加强就业工作队伍建设，完善就业工作评价体系

进一步总结经验，表彰先进，鼓励创新，完善我校就业工作考核机制。加强对毕业生就业管理、指导、教育的过程考核，加强对就业数据和就业情况的分析。加强学院就业体系建设，发挥学院在学生就业指导和职业生涯规划中的重要作用。

继续加强就业工作队伍就业指导能力，提高就业工作队伍的工作水平和能力。建设更加丰富的就业指导线上资源，内容涵盖简历制作、面试技巧、职业定位等内容，让全体毕业生能够得到更多的指导和帮助。

#### **（五）进一步加强对就业数据的核查核实力度**

深入贯彻落实国务院、教育部和天津市教育两委严格核查高校毕业生就业数据的要求，完善毕业生就业状况动态沟通机制，确保毕业生就业信息准确。尤其对就业状况不稳定的毕业生，要持续跟踪关注，及时更新相关就业信息，做好后续就业服务。