

温州科技职业学院

2020年度毕业生就业质量报告



温州科技职业学院

2020年十二月

目 录

学校概况.....	1
第一章 2020 届毕业生就业基本情况.....	3
一、毕业生数量.....	3
二、毕业生生源结构.....	4
三、毕业生就业率.....	4
(一) 总就业率.....	4
(二) 各学院就业率.....	5
(三) 各专业就业率.....	5
四、毕业生就业形式.....	7
五、毕业生就业流向.....	8
(一) 就业单位流向.....	8
(二) 就业行业流向.....	8
(三) 就业地域流向.....	10
第二章 2020 届毕业生就业情况分析.....	11
一、专业相关度.....	11
二、薪酬水平.....	12
三、求职途径.....	12
四、对母校的满意度.....	13
第三章 高校毕业生职业发展状况与人才培养质量调查情况.....	14
一、作答率.....	14
二、薪资水平.....	14
三、专业相关度.....	15
四、总体满意度.....	15
五、用人单位评价.....	16
第四章 2020 届毕业生就业创业工作的主要举措.....	17
一、以强化就业素养为导向, 推进学生就业能力提升.....	17

(一) 实施新生“生涯导航计划”	17
(二) 举办“就业起航季”系列活动	17
(三) 开展个性化职业咨询指导服务	18
二、以拓宽学生就业渠道为宗旨，推动就业市场培育	18
(一) 举办底薪招聘会，搭建就业桥梁	18
(二) 深化校地企合作，培育优质就业基地	18
(三) 订单培养促就业校企融合共赢	18
三、以加强学生就业困难帮扶为目的，实施精准服务行动	18
(一) 定期开展研判	19
(二) 开展就业调研活动	19
(三) 完善“互联网+”就业服务平台	19
(四) 引进农类企业，助推农类学生就业	19
四、以提升学生就业满意度为使命，开展质量引领行动	19
(一) 深入开展毕业生跟踪调查工作	19
(二) 用心做好校友服务工作	19
五、以强化学校服务社会能力为导向，贯彻人才留温政策	20
(一) 搭建“留温平台”，提升留温数量	20
(二) 加强摸排指导，做好提前谋划	20
六、以创新创业工作模式为基础，坚持专业化导向	20
(一) 校企联合共建，创新创业实践教育模式	20
(二) 校企共同培养，创新双创人才培养模式	20
(三) 院企产教融合，创新成果转化孵化模式	21

学校概况

温州科技职业学院于2008年2月经浙江省人民政府批准正式建立，同时挂温州市农科院牌子，系专科层次公办普通高等职业学校，由温州市人民政府举办。学院继承了浙江省立温州农业技术学校和温州专区农业科学研究所的农业职业教育和农业科研的优良传统，具有70年的办学历史。

学院是全国高职院校服务贡献50强单位，全国农业职业教育教学指导委员会委员单位，第一批省级现代学徒制试点单位，省级大众创业万众创新示范基地，浙江省高校省级产教融合示范基地，中国现代农业职教集团常务副理事长单位，中国都市农业、中国现代畜牧业、中国现代渔业职教集团副理事长单位，中国现代农业装备职教集团常务理事单位，首批全国新型职业农民培育示范基地，中德农民培训合作试点单位，全国高职院校创新创业教育先进单位，全国高职院校科研工作先进单位，浙江省科技特派员工作先进单位，首批教育部全国党建工作样板支部培育单位，浙江省4A平安校园，浙江省园林式单位，温州市文明单位。

学院占地1700亩（含温州种子种苗科技园），建筑面积29万平米，拥有教学科研仪器设备总值1.1亿元，馆藏纸质图书70万册、电子图书92万种，各类专业数据库12个。在编教职工582人，柔性引进工程院院士袁隆平等院士专家30人，其中，正高级职称35人、副高级职称150人，博士38人、硕士396人，博士、硕士在专任教师中占比位居全省高职院校前列；国务院特聘专家、省“151”人才、省突出贡献中青年专家、市专业技术拔尖人才、市优秀青年拔尖人才、市“551”人才第一、二层次人员等高层次人才总量位居全省高职院校前列。设有农业与生物技术学院、园林与水利工程学院、动物科学学院、经贸管理学院、信息技术学院、公共教学部等6个二级学院（部），开设专业29个，其中涉农类专业14个。

聚焦立德树人，培养“智慧新农匠”。坚持“特色引领、融合发展、互联互通”的办学理念，构建“大思政、大生态、大教育”育人体系，发挥农科教一体化办学优势，深化产教融合、校企合作，以人才引领乡村振兴，聚焦服务农业全产业链，培养大批爱农业、懂技术、善经营、会管理的复合型高技术技能型人才，打造农业创新创业创造人才培养新高地。依托国家级众创空间等10多个国家级和省市级创新创业平台，深入推进大学生“双创”教育，年孵化小微企业30家以上，毕业生创业率远超全省高校平均水平，毕业生初次就业率97%以上，留温率近50%，毕业生职业发展状况及人才培养质量排名跃居全省高职院校第三。深化教学改革创新，提升教育质量，教学工作及业绩考核排名进入全省高职院校A等行列；获得国家级教学成果奖一等奖1项、二等奖2项，省教学成果奖一等奖3项、二等奖2项。

第一章 2020届毕业生就业基本情况

一、毕业生数量

我校2020届高职毕业生2697人（其中农类专业毕业生1104人），比2019届毕业生（2556人）多141人，近三届毕业生人数逐年增加。

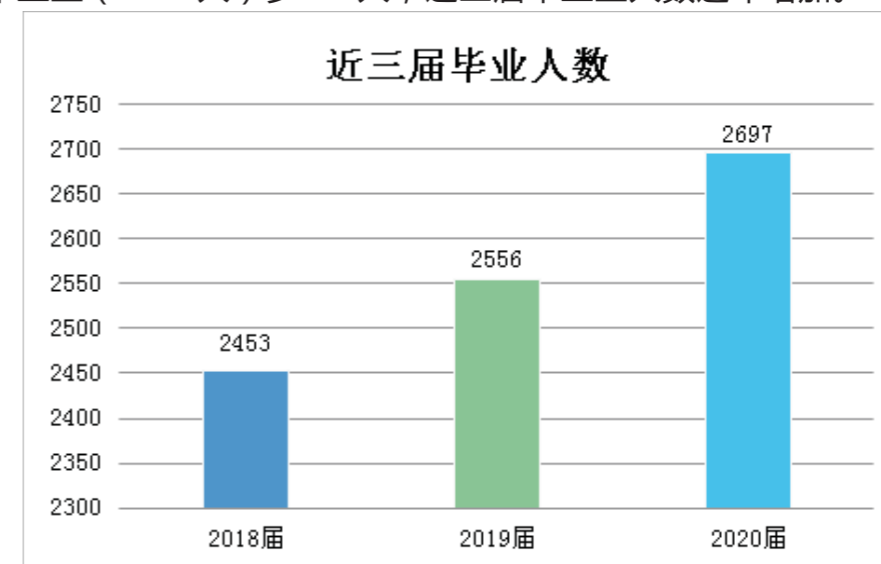


图1-1 近三届毕业生人数

毕业生分布于5个二级学院24个专业，其中，经贸管理学院5个专业726人，占毕业生总人数的26.92%；信息技术学院7个专业867人，占毕业生总人数的32.15%；农业与生物技术学院6个专业392人，占毕业生总人数的14.53%；园林与水利工程学院3个专业405人，占毕业生总人数的15.02%；动物科学学院3个专业307人，占毕业生总人数的11.38%。

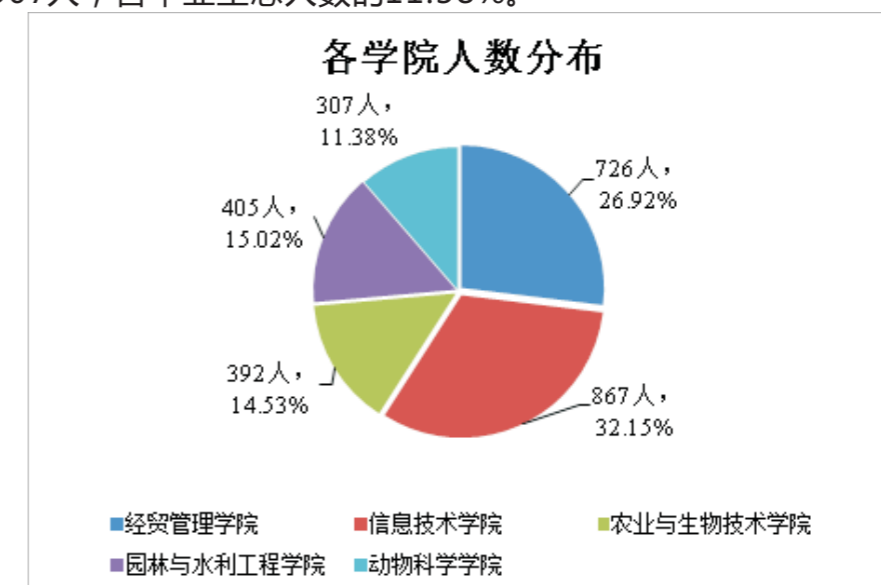


图1-2 2020届毕业生各学院人数分布情况

聚焦技术革新，开展立地式研发。历史上科研工作获得国务院嘉奖。坚持应用型科研发展方向，聚焦农业产业新技术研发、转化，引领农业技术革新，着力解决农业产业和地方经济社会发展难题，着力打造区域农业科技创新和成果转化新高地。加强科研平台建设，围绕种子种苗、碳汇康养、园林技术、农业经济、智慧农业等八个研究领域，建有国家级农业科技园区、浙南作物育种重点实验室、省级协同创新中心等国家级和省市级科研平台25个，建有实体研究所17个，建立科技创新团队14支。近五年立项市厅级以上项目446项，外来到位科研经费10044万元，承担国家级、省部级项目58项，获得市厅级以上奖项49项，其中，省部级奖项5项；通过国家品种审定5个，省品种审定7个，发明专利42项，科研工作总体水平处于全省同行前列。

聚焦乡村振兴，服务农民奔小康。积极主动对接乡村振兴战略，成立全国首家乡村振兴研究室，成立乡村振兴工作组，全力服务乡村振兴和温州西部休闲产业带建设。围绕精准扶贫、生态农业发展、农村金融改革等主题，推进政策研究与决策咨询服务，近三年有20多项调研成果获得省、市领导批示肯定。与温州11个县（市、区）建立战略合作关系，在示范基地建设、技术服务、成果转化等领域开展合作与服务；与市直农口部门单位携手，在专业、研究院、研究中心、公共服务平台建设等方面开展密切合作。积极对接产业，成立乡村振兴产业服务团队，下派市级科技特派员，年推广新品种、新技术、新模式面积近200万亩；组建温州农民学院，开展高素质农民培训，每年举办乡村振兴特色培训班100多期，培训家庭农场主等农业从业人员上万人次，农民培训工作获得国家农业农村部等上级部门和有关领导充分肯定。

聚焦开放共享，扩大对外合作交流。坚持开放、共建、共享理念，初步形成上下、左右、内外贯通的对外合作开放办学新格局。对接长三角一体化国家战略，成立长三角区域合作办公室，主动融入长三角教育一体化，与一批中高职、本科院校以及农科院所、地方单位开展合作办学。大力推进国际化办学战略，积极引进国（境）外优质教科研资源，与新西兰、新加坡等多个国家（地区）的高等院校开展教师互访、学生交流学习、教科研合作等活动；主动牵手非洲温商企业，探索开展中非合作交流，助力“一带一路”建设。

潮平两岸阔，风正一帆悬。学院将继续以习近平新时代中国特色社会主义思想为指导，牢记习近平总书记对涉农高校的殷殷嘱托，主动对标建设“重要窗口”的新目标新定位，不忘为党育人、为国育才的初心使命，始终扎根中国大地办高职，坚定答好“新农科”建设这份时代答卷的信心和决心，以干在实处、走在前列、勇立潮头的姿态，着力书写高水平建设高质量发展的奋进之笔，努力创建全国先进的农类特色高职院校、全省先进的高职院校和省内一流的农业科研强院。

二、毕业生生源结构

我校2020届主要招收浙江省、安徽省、贵州省、广西省、湖北省、湖南省、福建省、江西省等11省的学生。浙江省最多，总共2458人，占总生源的91.14%，其中来自温州、台州的生源最多。具体情况详见下图：

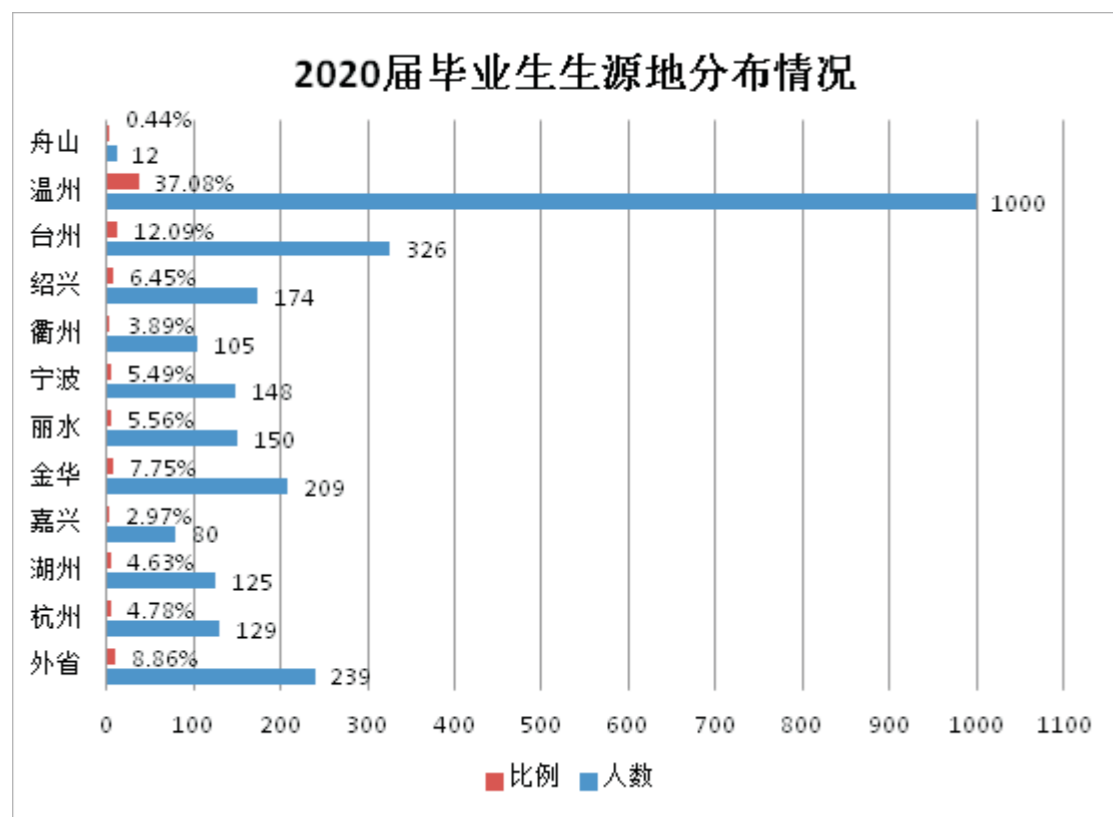


图1-3 2020届毕业生生源地分布情况

三、毕业生就业率

(一) 总就业率

截止2020年12月10日，学校就业人数2638人，就业率为97.81%，虽然今年疫情严峻，但经教育部统一部署、省教育厅和温州市委市政府统筹调配以及学校就业工作领导小组正确引领下，全校就业一线的老师不遗余力，急企业所急，想学生所想，积极为企业和学生牵线搭桥，克服疫情影响，帮助毕业生实现充分就业。近几年，我校就业率具体变化趋势如下图所示：

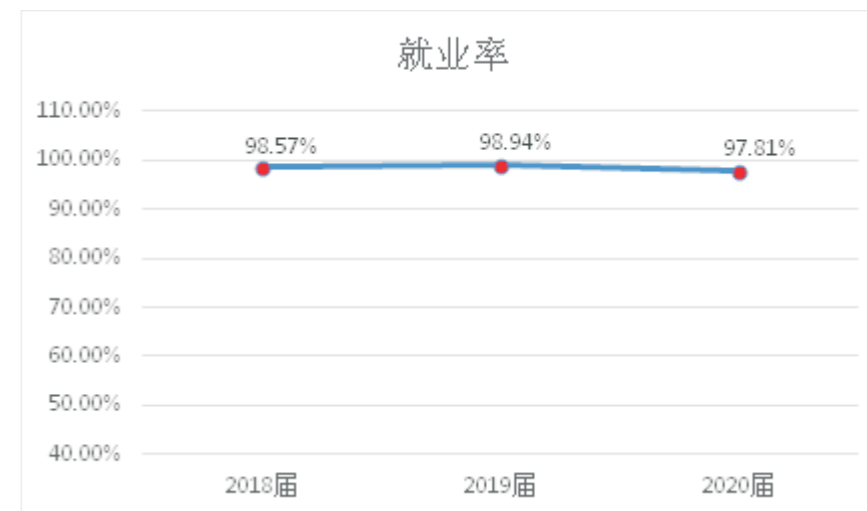


图1-4 近三届毕业生就业率

(二) 各学院就业率

我校2020届毕业生总体就业率为97.81%，其中农业与生物技术学院96.68%、园林水利工程学院97.04%、动物科学学院97.39%、经贸管理学院就业率97.80%、信息技术学院98.85%。

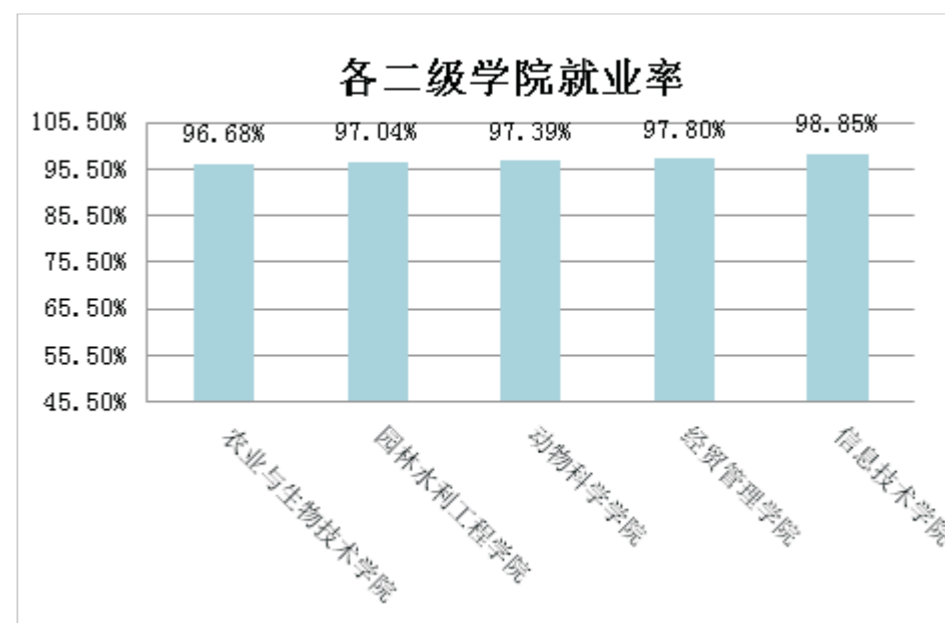


图1-5 2020届毕业生各学院就业率情况

(三) 各专业就业率

我校2020届毕业生各专业均实现充分就业，就业趋势稳中向好，有17个专业就业率超过97%，其中电机与电器技术、软件技术、环境工程技术、种子生产与经营、宠物养护与训导专业更是实现了100%就业。各专业就业率详见下表：

专业名称	毕业生人数	就业人数	就业率
数字媒体应用技术	100	99	99.00%
电子信息工程技术	69	68	98.55%
电子商务	172	169	98.26%
电机与电器技术	81	81	100%
电气自动化技术	81	79	97.53%
计算机网络技术	263	260	98.86%
软件技术	101	101	100%
环境工程技术	43	43	100%
种子生产与经营	46	46	100%
绿色食品生产与检验	104	102	98.08%
设施农业与装备	101	94	93.07%
食品加工技术	47	46	97.87%
食品质量与安全	51	48	94.12%
动物医学	129	127	98.45%
宠物养护与驯导	46	46	100%
畜牧兽医	132	126	95.45%
园林技术	209	203	97.13%
园艺技术	99	96	96.97%
水利工程	97	94	96.91%
会计	296	296	96.62%
国际商务	100	99	99.00%
市场营销	95	94	98.95%
连锁经营管理	93	90	96.77%
金融管理	142	141	99.30%
总计:	2697	2638	97.81%

表1-1 2020届毕业生各专业就业情况

四、毕业生就业形式

我校2020届毕业生中，签订就业协议书、劳动合同形式就业1982人，占毕业生总人数的73.49%；自主创业形式就业33人，占毕业生总人数的1.22%；专升本形式就业505人，占毕业生总人数的18.72%；其它形式就业118人，占毕业生总人数的4.38%；待就业59人，占毕业生总人数的2.19%。

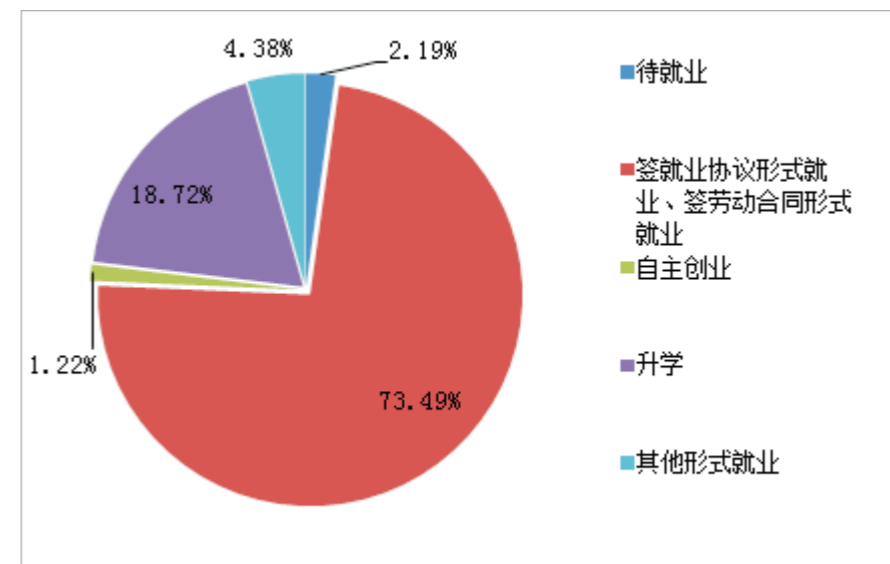


图1-6 2020届毕业生就业形式分布情况

	经贸管理学院	信息技术学院	农业与生物技术学院	园林与水利工程学院	动物科学学院
签订就业协议书、劳动合同形式就业	67.49%	79.58%	58.16%	79.01%	82.74%
自主创业形式就业	1.24%	0.93%	2.04%	0.99%	1.30%
专升本形式就业	26.86%	16.26%	25.00%	15.56%	2.61%
其它形式就业	2.21%	2.08%	11.48%	1.48%	10.74%
待就业	2.20%	1.15%	3.32%	2.96%	2.61%

表1-2 2020届各学院毕业生就业形式分布情况

五、毕业生就业流向

(一) 就业单位流向

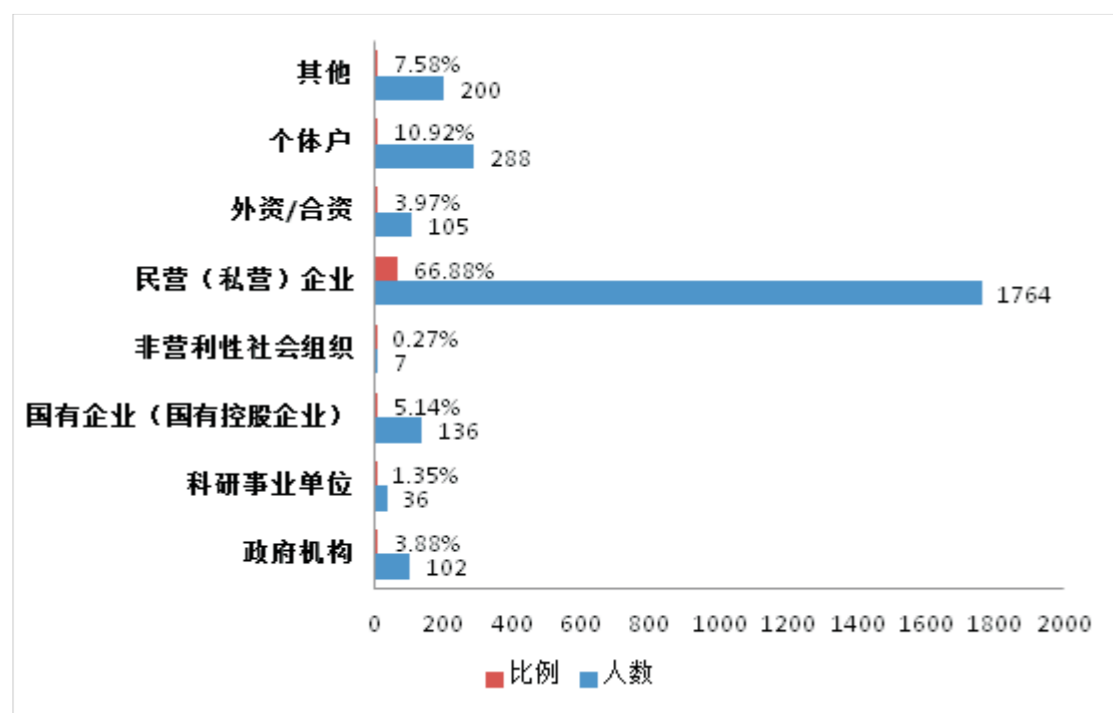


图1-7 2020届毕业生就业单位分布情况

2020届毕业生主要集中在民营(私营)企业就业(66.88%)。此外个体户占10.92%，在就业单位流向里排第二。总体而言，我校学生进入国企和科研事业单位的人数较少，进入民企和个体户实现就业的较多，这与我校以培养技术性专业人才为目标的宗旨和浙江的经济结构——“以民营经济为主体”的特征相关。

(二) 就业行业流向

就业行业名称	人数	占比
农、林、牧、渔业	346	16.31%
采矿业	6	0.28%
制造业	330	15.55%
电力、热力、燃气及水生产和供应业	45	2.12%
建筑业	101	4.76%
批发和零售业	262	12.35%
交通运输、仓储和邮政业	30	1.41%
住宿和餐饮业	72	3.39%
信息传输、软件和信息技术服务业	265	12.49%
金融业	37	1.74%
房地产业	22	1.04%
租赁和商务服务业	167	7.87%
科学研究和技术服务业	141	6.64%
水利、环境和公共设施管理业	42	1.98%
居民服务、修理和其他服务业	84	3.96%
教育	83	3.91%
卫生和社会工作	14	0.66%
文化、体育和娱乐业	60	2.83%
公共管理、社会保障和社会组织	15	0.71%

表1-3 2020届毕业生就业行业流向分布表

第二章 2020届毕业生就业情况统计分析

一、专业相关度

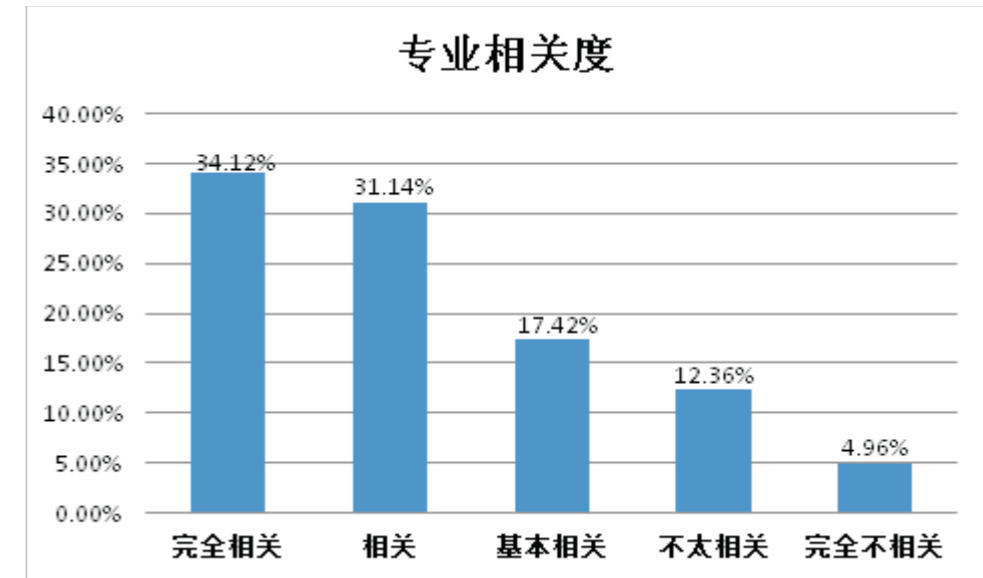


图2-1 2020届毕业生就业专业相关度情况

2020届毕业生中与本专业完全相关占34.12%，相关占31.14%，基本相关占17.42%，不太相关占12.36%，完全不相关占4.96%。各学院具体专业相关度情况如下图所示：

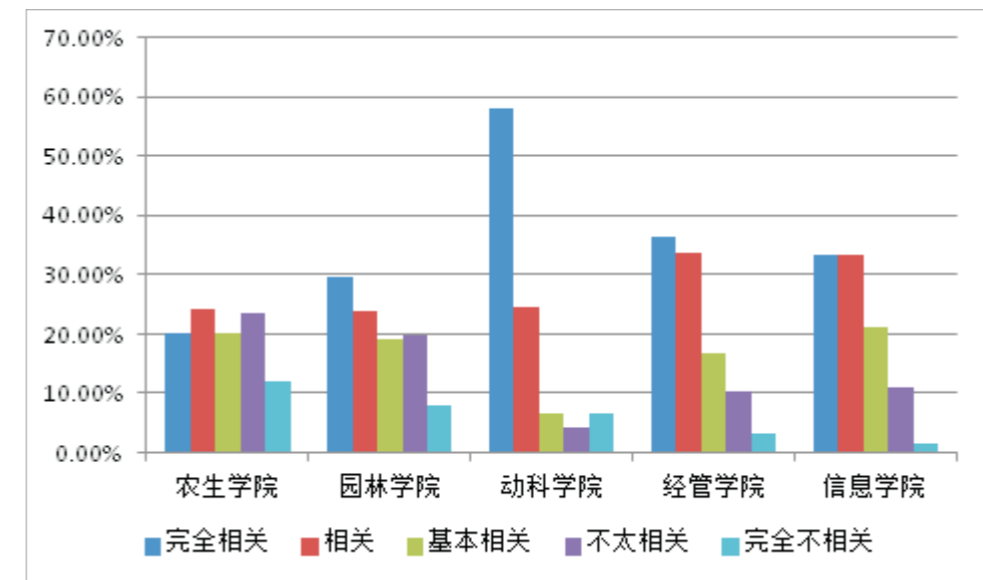


图2-2 2020届毕业生就业各分院专业相关度情况

2020届毕业生主要集中在制造业（15.55%），信息传输、软件和信息技术服务业（12.49%），农、林、牧、渔业（16.31%），批发和零售业（12.35%）。

（三）就业地域流向

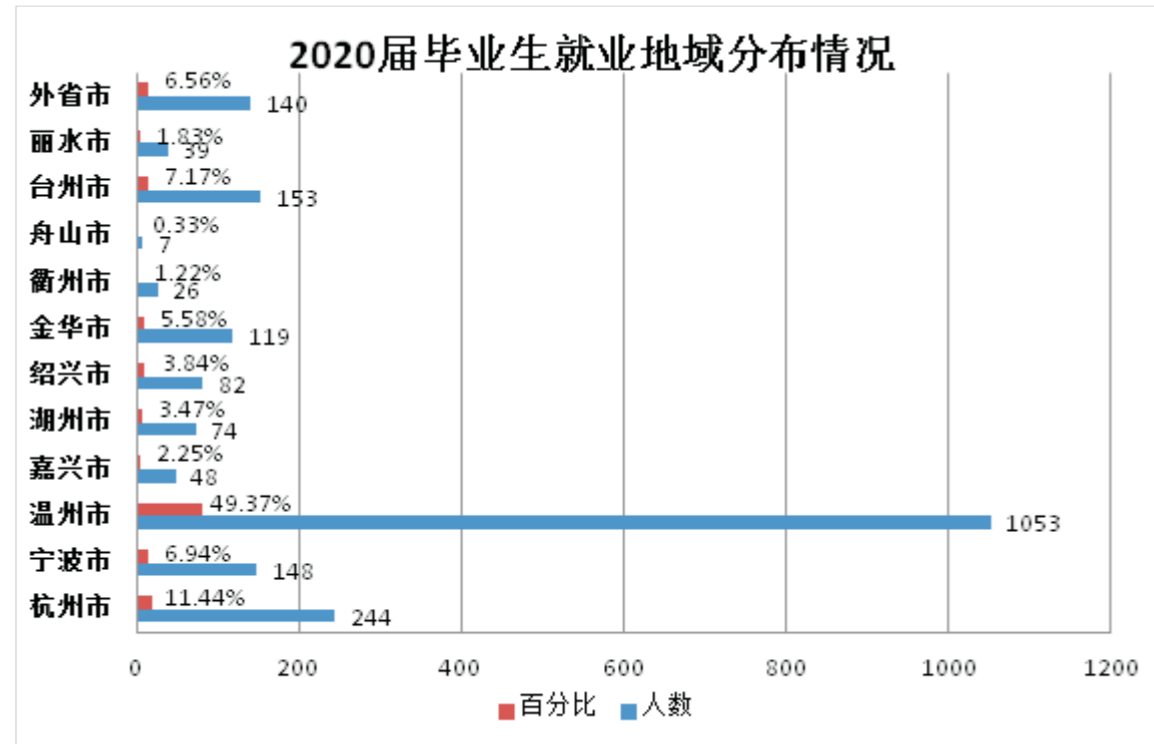


图1-8 2020届毕业生就业地域分布情况

2020届毕业生就业地域流向情况：在温州就业最多，有1053人，占49.37%；其次是杭州市244人，占11.44%；省外就业140人，占6.56%。2020届毕业生留温率——在温就业人数/(毕业生人数-升学人数)为48.22%，高于温州生源率（37.08%）约11个百分点。具体如下表所示：

2020届毕业生人数		2020届在温就业人数	
毕业生人数	其中：温籍生源及比率	在温就业人数及留温就业率	其中：温籍生源及比率
2697人	1000人 (37.08%)	1053人 (48.22%)	724人 (68.50%)

二、薪酬水平

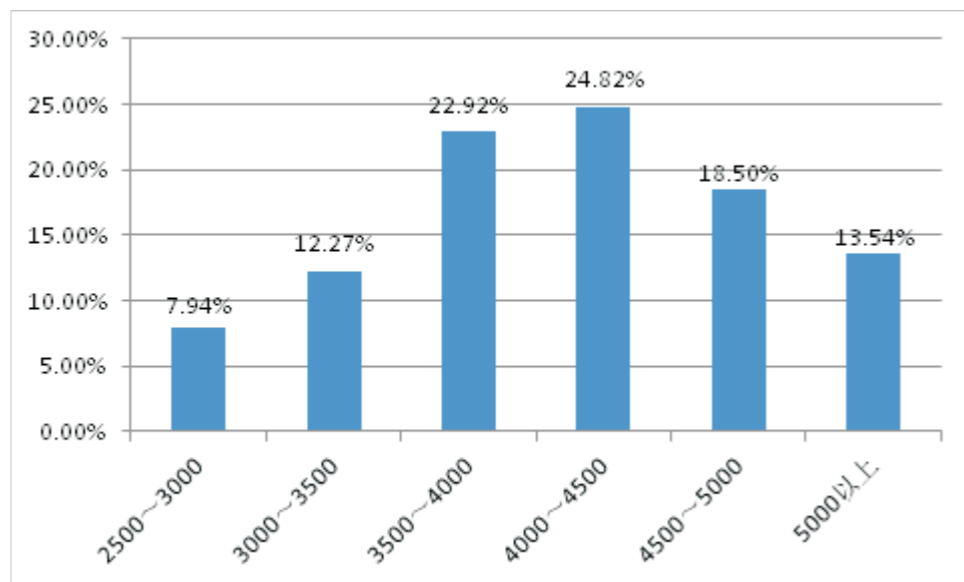


图2-3 2020届毕业生薪酬水平情况

分析：2020届毕业生中，月收入在4000-4500元区间的最多，占24.82%；其次是3500-4000的，占22.92%；在5000元以上占13.54%；仅有少数7.94%的毕业生薪资水平在2500-3000区间，整体的薪资水平较以往有所提升。

三、求职途径

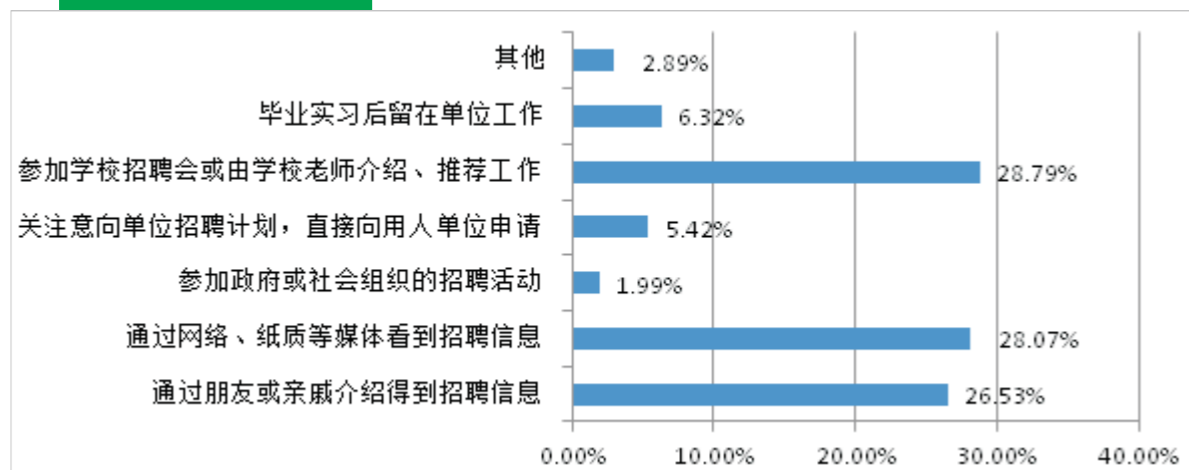


图2-4 2020届毕业生就业求职途径分布情况

2020届毕业生求职的认为有效的途径有：28.79%的学生通过参加学校招聘会或由学校老师介绍、推荐工作实现就业，通过此种途径的毕业生最多；其次有28.07%的学生通过网络、纸质等媒体看到招聘信息；26.53%的学生通过朋友和亲戚介绍得到招聘信息。

四、对母校的满意度

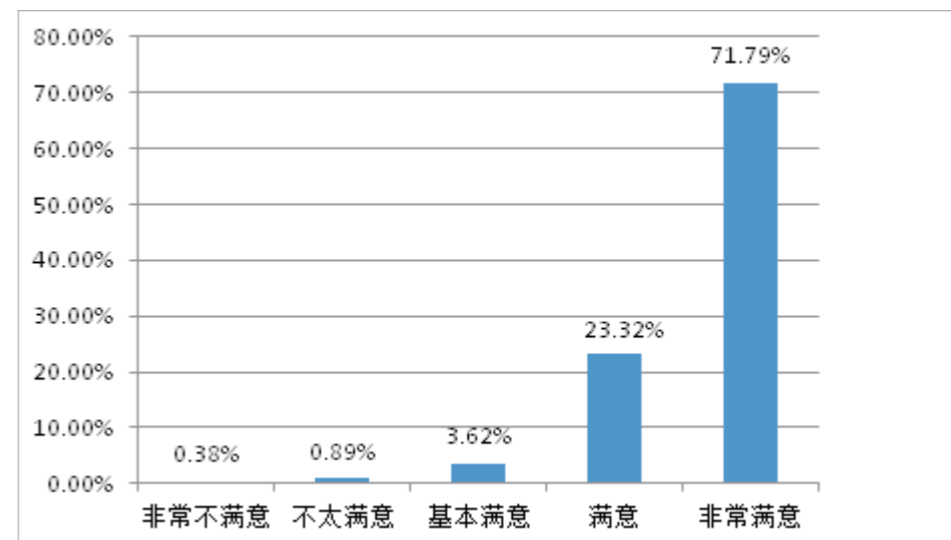


图2-5 2020届毕业生对母校的总体满意度情况

通过调查，2020届毕业生对母校的总体满意度为98.73%，不满意度为1.27%。毕业生对母校满意度连年提升。

第三章 高校毕业生职业发展状况与人才培养质量调查情况

2020年12月浙江省教育评估院发布了《2019届浙江省高校毕业生职业发展状况与人才培养质量调查报告》和《2017届（三年后）浙江省高校毕业生职业发展状况与人才培养质量调查报告》，报告显示我校学生毕业一年和三年后在薪资水平、总体满意度及用人单位评价上均有较好表现。

一、作答率

浙江省教育评估院在全省范围内共抽调2019届毕业生282828人，作答率89.80%，我校抽调毕业生为2550人，作答率为94.12%，从数据可看出，我校毕业生参与调查的作答率明显高于全省平均水平，反映出本次调查结果覆盖面广，数据客观公正、真实可靠。

作答情况表（2019届毕业一年后）

	总人数	作答人数	作答率
2019届			
全省	282828	253991	89.80%
本校	2550	2400	94.12%

表3-1 浙江省高校毕业生职业发展状况及人才培养质量调查

二、薪资水平

薪资水平（薪资水平是指工资、奖金、提成、各种社会保险待遇、住房公积金、住房补贴等折算现金的总和）是反映就业质量的关键指标之一，它可以从侧面反映高校的人才培养质量及毕业生个人综合素质。本次调查结果显示，我校2019届毕业生毕业一年后薪资水平达6427.22元，高出全省高职1541.86元。

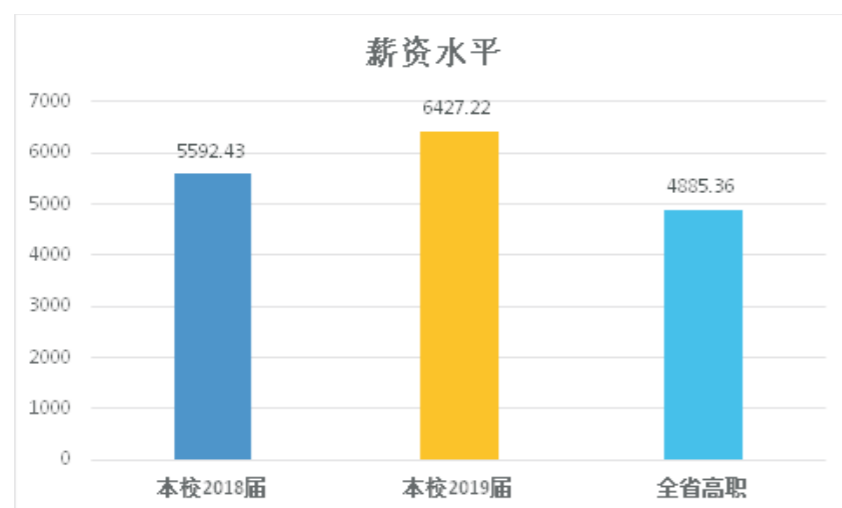


图 3-1浙江省和本校2019届毕业生薪资水平比较

三、专业相关度

毕业生就业岗位与所学专业具有一定的相关性，一方面可以保证高校人才培养符合社会经济发展要求，不会造成专业人才培养的浪费；另一方面也有利于毕业生个人职业的长远发展。我校2019届毕业生专业相关度的平均得分为81.65，远远高于全省高职院校平均水平为66.28。相较于2018届（77.46）有了一定幅度提高。

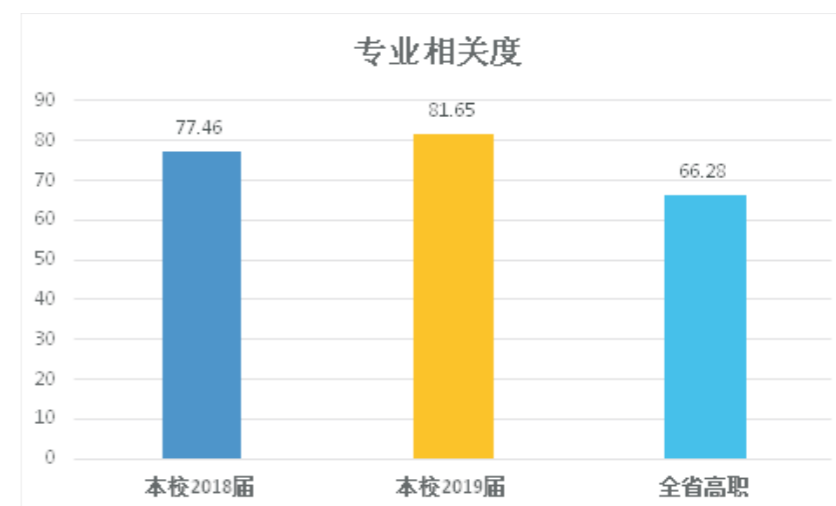


图 3-2浙江省和本校 2019届毕业生专业相关度比较

四、总体满意度

毕业生对母校整体满意度，对母校整体教育水平及毕业生整体素质水平的评价是母校认可度的重要指标，是对母校人才培养质量的综合认定。本次调查结果显示，我校2019届毕业生毕业一年后总体满意度为97.31，全省高职平均水平为88.67，相较于2018届毕业生毕业一年后总体满意度（95.42）又有提升。

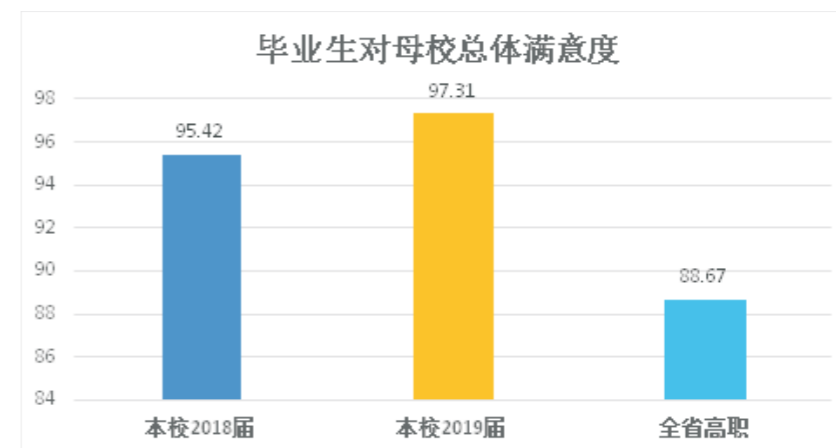


图 3-3浙江省和本校2019届毕业生总体满意度比较

五、用人单位评价

用人单位是毕业生就业的最终去向，用人单位对毕业生的满意度评价是最直观、最能说明问题的指标。通过用人单位对大学毕业生培养质量的满意度调查，了解用人单位对大学毕业生的要求和期望，不但对即将进入社会、寻求工作职位及职业发展机会的在校大学生具有指导意义，而且对高校在人才培养模式改革中制定计划、采取措施等具有一定的参考价值。

本次调查从实践动手能力、专业水平、创新能力、合作与协调能力、人际沟通能力等五个维度考量，结果中可以看到，用人单位对我校毕业生评价均高于全省水平3到5个点，且相较于2018届又有一定幅度的提升。

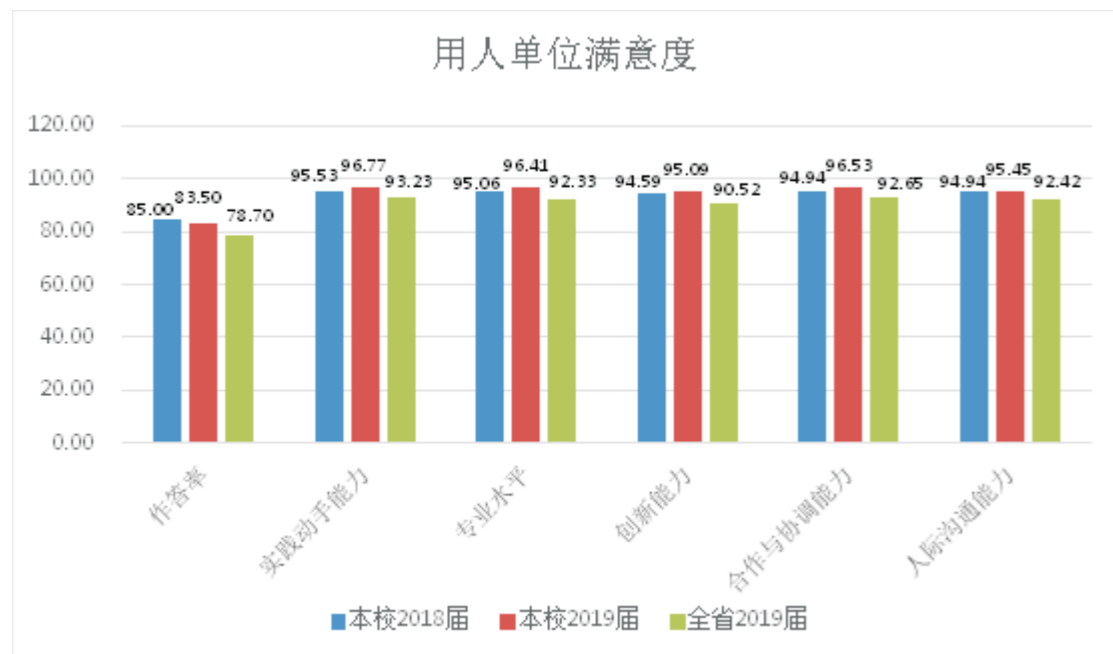


图 3-4 用人单位对本校近两年毕业生评价与全省平均水平比较

第四章 2020届毕业生就业创业工作的主要举措

由于突如其来的疫情影响，2020年我校毕业生就业工作的总体要求是：把“稳就业”放在更加突出的位置，保证2020届毕业生顺利就业，实现就业率、留温率等关键就业相关指标紧跟去年的步伐，努力为我校毕业生实现充分就业创造条件，着力深化就业工作，做到“稳”字当头，并积极推进全程化就业指导、全方位就业服务、层次化就业帮扶、规范化就业管理、常态化就业调研等工作举措，稳步提升毕业生就业质量。现将2020届毕业生就业创业工作主要措施及经验介绍如下：

鉴于疫情影响，今年主要关注一个核心目标，即实现毕业生平稳就业；把握三大重点工作，即初次就业率、跟踪调查、职业生涯规划教育；实施四大就业行动，即线上线下相结合，场内场外相融合，供给需求相契合，学校、政府、企业相配合，打好就业“组合拳”，培养学生成长、成才的就业本领，实现“稳”就业。

本年度，就业工作继续以全员化导向为指引，强化组织领导。为保证毕业生就业工作的顺利进行，我校根据“稳”就业的工作目标，并结合考虑疫情影响，修订了《2020届温州科技职业学院毕业生就业工作实施意见》和《温州科技职业学院系级学生工作量化考核指标》，围绕就业数据、就业服务、就业质量等工作制订量化考核细则。各二级学院在校就业工作领导小组的正确领导下，坚持目标导向，认真贯彻落实就业工作，并在实际工作中取得了非常好的效果。

一、以强化就业素养为导向，推进学生就业能力提升

（一）实施新生“生涯导航计划”

本年度，继续大力推进大学生就业、职业生涯规划教育工作，在2020级新生未入校之前，给每一位新生寄去了《职业生涯规划指南》宣传单，让学生了解职业生涯规划。入校后，对2020级全体学生进行了吉讯职业测评，让每一位学生了解自身的兴趣、性格特点，合理规划大学三年生活。

（二）举办“就业起航季”系列活动

本年度，通过第十二届大学生职业生涯规划大赛、第十一届大学生职场精英挑战大赛、“赢在明天”求职技巧拓展训练营、“职”手可得就业求职直通车、模拟面试、简历大赛等赛事和活动，有效提升毕业生就业能力，而且成效显著。其中，今年的大学生职场精英挑战赛另辟蹊径，联合温州电商直播产业园和经贸

管理学院，以电商直播为主题，契合疫情之下的经济业态与未来经济发展趋势，着力提升学生直播带货能力，使学生实现多元化就业。此外，在第十二届浙江省大学生职业生涯规划大赛中，我校荣获1项一等奖、2项二等奖、2项三等奖和1项优胜奖，以及荣获最佳组织奖，名列全省高职院校前列。

（三）开展个性化职业咨询指导服务

探索校-院两级职业咨询室建设，健全工作机制，完善师资队伍建设，本年度PCDF、全国就业指导师等高级职业生涯规划培训2人次，TTT职业生涯规划师培训10人次，为历年最多。另外，定期开展“一对一”职业咨询指导服务60余人次。

二、以拓宽学生就业渠道为宗旨，推动就业市场培育

（一）举办底薪招聘会，搭建就业桥梁

本年度，鉴于疫情影响，以举办线上双选会为主。有群芯微电子、天正电气等169家企业报名参加，为毕业生提供了5000余个就业岗位。全国及省市百强企业97家提供1500多个岗位，农业龙头企业42家提供500多个岗位。根据反馈，共有1000余名毕业生与用人单位当场达成了初步意向，约占毕业生总人数的40%。

（二）深化校地企合作，培育优质就业基地

本学年，与瑞安市人社局签订了毕业生就业实习校地合作协议，并继续开展“访名企，建基地”活动，共走访了130余家名企，建立了35家优质就业基地。打造了一批优质学生实习就业基地，为学生体面就业搭建桥梁。积极带领学生参加温州市人社局举办的毕业生招聘会，实现毕业生多元化就业。

（三）订单培养促就业校企融合创共赢

我校深入推进“订单培养班”校企合作共育模式，促进学生“体面”就业。针对2020届毕业生，我校各学院共开设“订单培养班”25个，参与学生超过400人。

三、以加强学生就业困难帮扶为目的，实施精准服务行动

动

根据上级文件精神和我校就业工作实际，进一步完善困难学生就业帮扶机制。

（一）定期开展研判

通过摸底调查、分类指导、举办夏季网络招聘会、“一对一”精准帮扶等方式，加强精准帮扶就业力度。针对家庭经济困难与就业困难的毕业生开展了“双困生”帮扶工作，共对100余名家庭经济困难毕业生进行师生一对一结对帮扶，助推困难生就业。

（二）开展就业调研活动

就业处牵头各二级学院配合赴兄弟院校开展岗位调研活动10余场。开展师徒结对帮扶活动，发动和鼓励全校教师为困难学生就业提供帮助，通过微信群、QQ群、就业网发布就业信息等形式，重点关注就业困难群体，做到“一对一”跟踪服务。

（三）完善“互联网+”就业服务平台

着力打通就业信息传递“最后一公里”，完善智慧就业平台功能，改版就业微信平台，发送精准推送就业信息，组织网络招聘会，对全校126名就业困难学生实施求职创业补贴，补贴力度和规模大于去年（50名）。

（四）引进农类企业，助推农类学生就业

由就业指导处牵线搭桥，引进农林牧渔、水利、食品等农类专业相关用人单位共82家参加我校招聘会，并设立农类专区，共计提供岗位数2109个岗位，岗生比约为2.00,农类岗位比例接近32%，拓展了我校农类学生就业市场。

四、以提升学生就业满意度为使命，开展质量引领行动

（一）深入开展毕业生跟踪调查工作

继续开展与省教育评估院的合作，由于年初的疫情影响，今年的毕业生跟踪调查开展难度加大，然而学生答题率依然高达到94.12%。根据省教育评估院反馈，我校2019届毕业生职业发展与人才培养质量调查中，就业率、创业率、对母校的总体满意度、各分项满意度等核心指标均有所提高，且大大高于全省平均水平，工资水平、专业相关度等指标也较往年有明显进步，2019届毕业生职业发展与人才培养质量总体排名位列全省高职院校第三，连续四年保持前十行列。

（二）用心做好校友服务工作

开展“校友文化节”活动，接待校友返校7批次，举办了“校地合作校友返校日”及“高职校友返校日”“母亲节校友返校”三场大型校友返校活动，走访看望校友，共走访了200余名校友，带去母校的关怀。邀请了企业届知名校友杨

礼白，共同承办第十一届职场精英挑战赛暨网络直播大赛，加强校友与学校的纽带关系。

五、以强化学校服务社会能力为导向，贯彻人才留温政策

（一）搭建“留温平台”，提升留温数量

与瑞安市人社局签订毕业生就业实习校地合作协议，开展平阳学子交流日活动，瑞安地区专场招聘会、瑞安千企百校合作交流大会、苍南人才交流会等活动10余场。

（二）加强摸排指导，做好提前谋划

对2020届温州生源实施分地域、分层次、分阶段就业指导服务，开展就业意向调查，摸清毕业生就业的重点行业和重点区域。全面保障留温率比生源率高出10个百分点的目标，据初步统计我校截止目前留温率为48.22%，高出温州生源率约11个百分点。

六、以创新创业工作模式为基础，坚持专业化导向

以服务“三农”为己任，依托“农科教”一体化办学机制优势，以农业科研创新驱动农业创业、以创业教育引领专业教育改革、以创业培训培育创业型高素质农民，构筑以学生农业创业教育线为核心，农民创业培训孵化线和师生技术成果转化线为侧翼的“训研创”一体的农业创新创业教育链，着力培养面向“新技术、新产品、新模式、新业态”的新时代农业创新创业人才。

（一）校企联合共建，创新创业实践教育模式

2020年，合作企业总数328个，共同开发课程数165门，共同开发教材数57门，学校为企业技术服务年收入1200余万元，学校为企业年培训员工数17842人天。同时，建立校内实践基地60个，校外实习实训基地211个。继续巩固建设校企共建基地或学院，如农业与生物技术学院与浙江百珍堂食品有限公司共建的百珍堂学院，经贸管理学院与义乌网商创业园共建的校内网商创业基地、与正保集团共建的正保网中网学院。

（二）校企共同培养，创新双创人才培养模式

首先，共办现代学徒制人才培养班。2020学年，共开设22个培养班，培养学徒321人，企业师傅数98人，企业承担的教学课时数2300学时，学校年投入经费4万元，企业年投入经费261万元。其次，共探订单培养模式。2020学年，

全校继续开设如园林与水利工程院子久茶艺班等20多个订单培养班，订单培养学生数920余人。第三，深度共建专业。信息技术学院携手美和易思共建网络和软件专业，采用“标准化”运营体系、“项目化”教学实施、“过程化”考核评价、“激励化”学生管理、“职场化”情境模拟的“五化融合”机制，合作开设5个班，共计300余名学生。

（三）院企产教融合，创新成果转化孵化模式

学校鼓励支持各专业、研究所结合专业技术、科研成果办企业，学校五个二级学院均成立子公司，探索自办企业与二级学院合二为一的深度产教融合模式，例如动物科学学院的动物医学、宠物养护与驯导、畜牧兽医三大专业对接其温州科苑农牧有限公司的动物医疗、宠物美容以及畜牧养殖三大主营业务，实现既是教学单位，也是产业企业；既是实践实训基地，也是经营开发场所。

温州科技职业学院
2020年12月14日