

2020 届毕业生就业质量报告

一、毕业生规模及结构

（一）总体规模

我校 2020 届毕业生共 2745 人。其中，男生 521 人，女生 2224 人，男女生的比例为 1:4.27；师范生人数为 1413 人，非师范生人数为 1332 人；2020 届毕业生生源涵盖 26 个省（市、自治区），其中广西 2594 人，区外为 151 人。

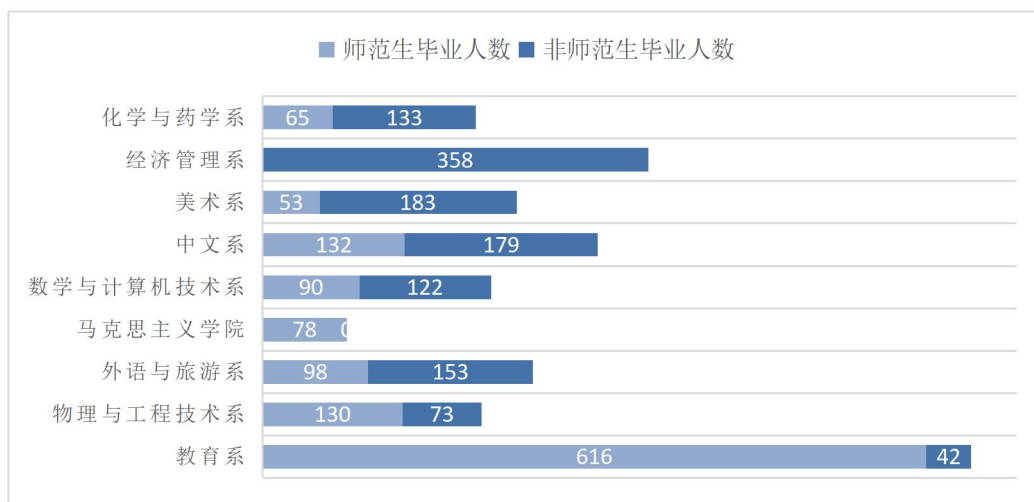


表 1 2020 届各系师范生与非师范生毕业人数分布图

二、2020 届毕业生就业基本情况

（一）全校总体就业率

截止到 2020 年 10 月 30 日，2020 届毕业生就业人数为 2326 人，总体就业率为 84.74%，力争年终就业率达到 95% 以上。

我校 2020 届毕业生方式呈现出多样化的特点。在已就业的毕业生中，55% 的毕业生通过与用人单位签订就业协议和劳动合同实现就业，有 15% 的毕业生选择到本科院校继续深造；同时受国家鼓励毕业生基层就业的政策引导以及“大众创业、万众创新”

的政策影响，有相当一部分的毕业生通过参加国家基层就业项目、灵活就业甚至自主创业的方式实现就业。

就业形式	人数	比例	总体就业率
单位就业	1494	54.57%	84.74%
灵活就业	319	11.07%	
升学	420	15.30%	
自主创业	25	0.90%	
国家基层项目	60	2.29%	
应征义务兵	9	0.30%	
未就业	419	15.36%	

表 2 2020 届毕业生就业去向统计表



表 3 2014 年—2020 年毕业生人数和就业率图

(二) 分院系分专业就业情况

1. 院系就业率

各系的年度就业率均在 70%以上，超过教育部要求的年度就业目标。其中教育系、物理与工程技术系、外语与旅游系就业率都超过 90%，位居前三名。

院系名称	毕业人数	签约人数	签约率(%)
教育系	658	601	91.34
物理与工程技术系	203	185	91.13
外语与旅游系	251	226	90.04
马克思主义学院	78	70	89.74
数学与计算机技术系	212	186	87.74
中文系	311	265	85.21
美术系	236	187	79.24
经济管理系	358	279	77.93
化学与药学系	198	154	77.78
音乐系	240	173	72.08

表 4 各院系就业率统计表

2.各院系专业就业率

院系名称	专业方向	毕业人数	签约人数	签约率(%)
物理与工程技术系	移动通信技术	15	15	100.00
	物理教育	65	61	93.85
	电子信息工程技术	24	22	91.67
	现代教育技术	65	58	89.23
	机电一体化技术	34	29	85.29
教育系	小学教育(全科)	279	276	98.92
	小学教育(文理)	183	166	90.71
	学前教育	154	126	81.82
	心理咨询	42	33	78.57
外旅与旅游系	英语教育	97	94	96.91
	应用英语	30	27	90.00
	旅游管理	45	39	86.67
	酒店管理	44	37	84.09
	商务英语	35	29	82.86
美术系	摄影与摄像艺术	27	25	92.59
	工艺美术品设计	16	13	81.25
	艺术设计	85	68	80.00
	环境艺术设计	55	43	78.18
	美术教育	53	38	71.70
数学与计算机技术系	数学教育	90	83	92.22
	计算机应用技术	75	67	89.33
	计算机网络技术	47	34	72.34
化学与药学系	药品生产技术	41	37	90.24

	食品营养与卫生	27	24	88.89
	药品经营与管理	65	54	83.08
	化学教育	65	39	61.90
马克思主义学院	思想政治教育	78	70	89.74
经济管理系	人力资源管理	49	43	87.76
	会计信息管理	32	26	81.25
	物流管理	45	36	80.00
	财务管理	74	56	75.68
	市场营销	37	28	75.68
	会计	121	89	74.79
中文系	汉语	179	155	87.08
	语文教育	132	109	82.58
音乐系	音乐表演	89	69	77.53
	音乐教育	90	64	71.91
	舞蹈教育	32	21	65.63
	艺术教育	29	18	62.07

表 5 各院系分专业就业率统计表

（三）毕业生就业单位流向

从我校 2020 届毕业生的就业单位流向统计来看，各类中小微企业、基层一线教学单位是毕业生就业的主要渠道，体现出了我校毕业生基层就业和“下得去、留得住”的特点。

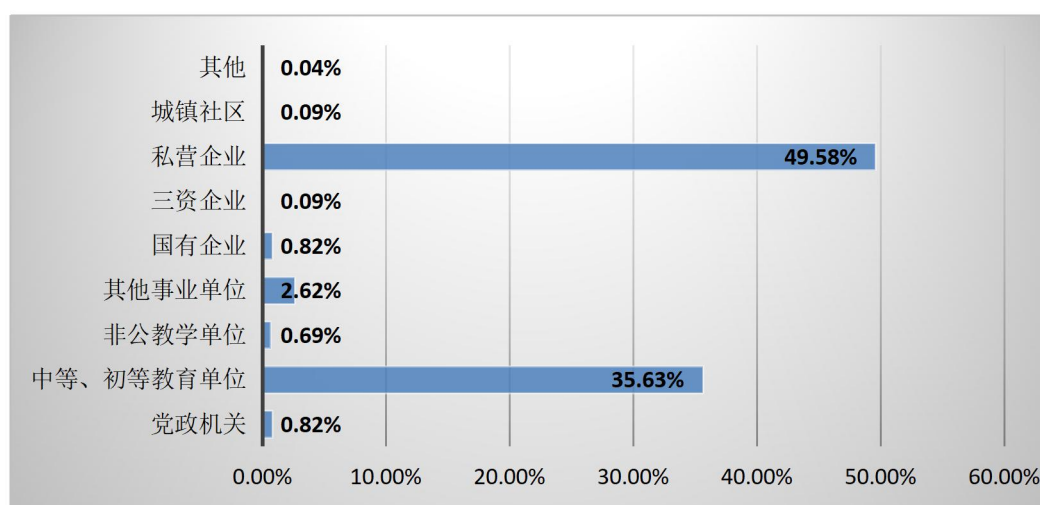


表 6 2020 届毕业生就业单位流向图

（四）毕业生就业地域分布

结合国家战略方向，引导毕业生到祖国最需要的地方建功立业一直是我校就业工作的一个重要目标。我校 2020 届毕业生的就业区域较广，78.56%的毕业生选择在广西区内就业，其中以桂林市最为集中，有 607 名毕业生在桂林市各企事业单位、学校就业，这与桂林市近年来建设国际旅游胜地和构造产业发展新格局的经济发展形势有关；21.44%的毕业生选择在广西区外就业，有 173 名毕业生选择在珠三角地区就业，其中以广东省较为集中。

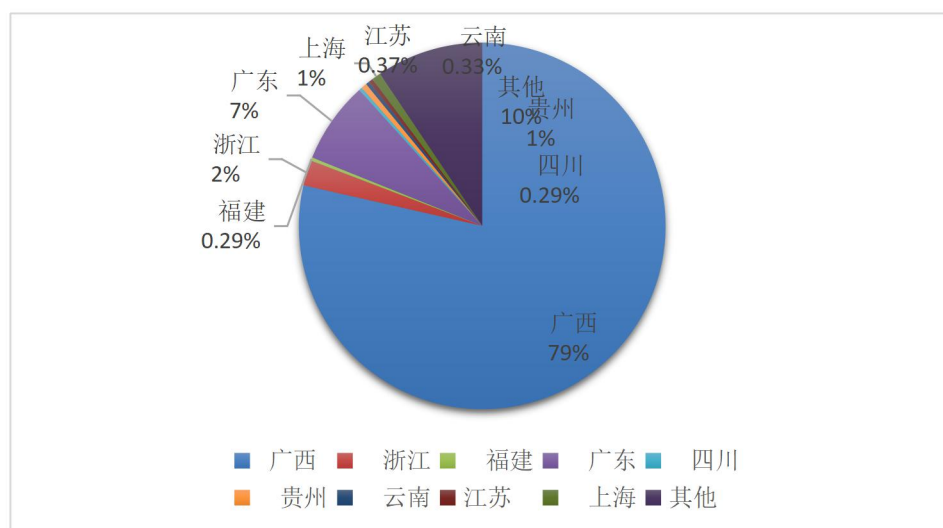


表 7 2020 届毕业生就业地域分布图

（五）就业职位类型分布

从 2020 届毕业生就业职位分析来看，大部分毕业生在基层和一线工作，从事职位为办事人员、教学人员、商业和服务人员，与我校应用型地方院校的办学目标相契合。

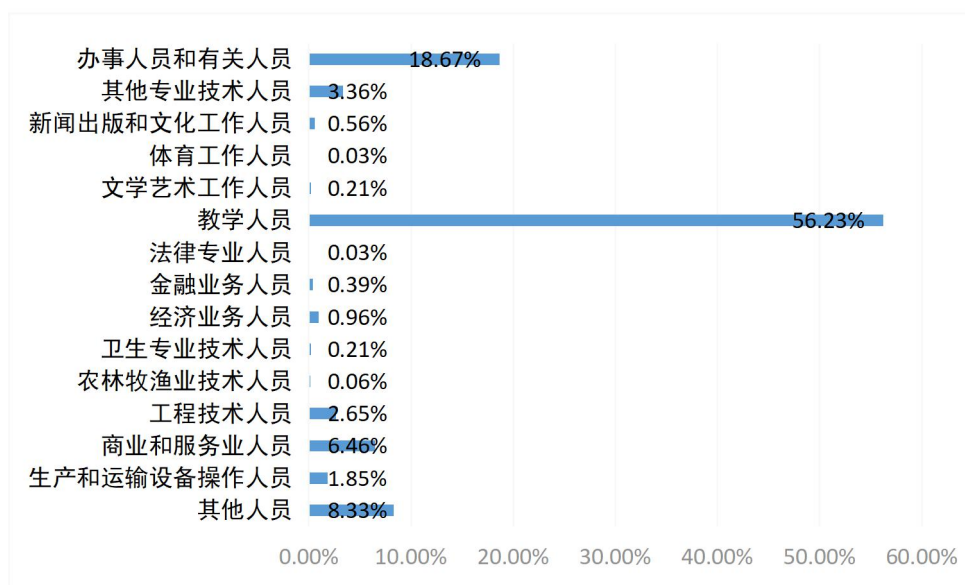


图 8 毕业生就业职业分布情况

三、毕业生反馈与评价

为持续提升人才培养质量和就业工作成效，提高就业服务满意度，了解掌握毕业生就业需求特点。学校连续多年开展针对就业毕业生的问卷调查。截止 2020 年 12 月，获得就业毕业生有效样本 2316 份，覆盖 2020 届就业毕业生群体的 84.3%。

（一）就业满意度

从 2020 届毕业生就业状况跟踪调查结果来看，85.13%的毕业生对就业状况表示满意或基本满意。

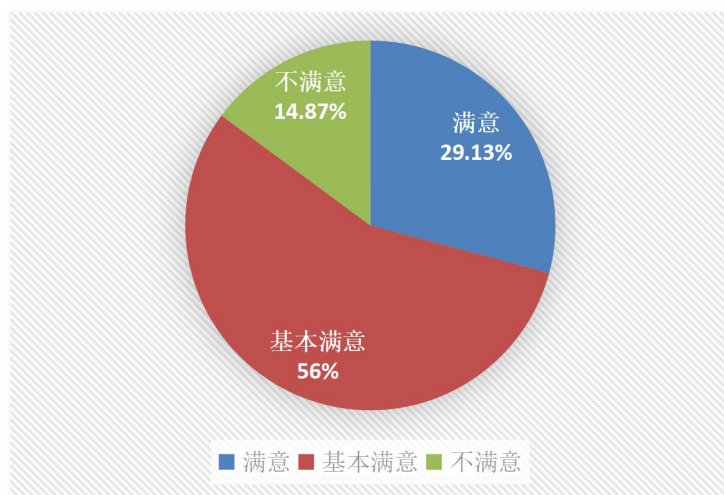


图 9 毕业生满意度

（二）就业岗位与专业相关程度

根据调查结果显示，72.3%的毕业生认为就业岗位与其专业相关度符合或基本符合。

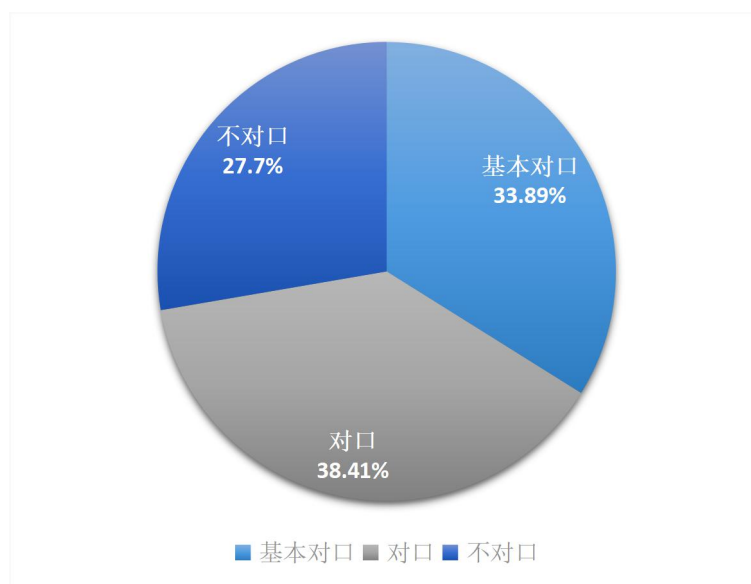


图 10 毕业生就业岗位专业相关度

（三）毕业生薪酬待遇分析

经统计，2020 届毕业生起薪以 2500 元至 4500 元为主。

具体薪酬（月收入）分布详见图 11。

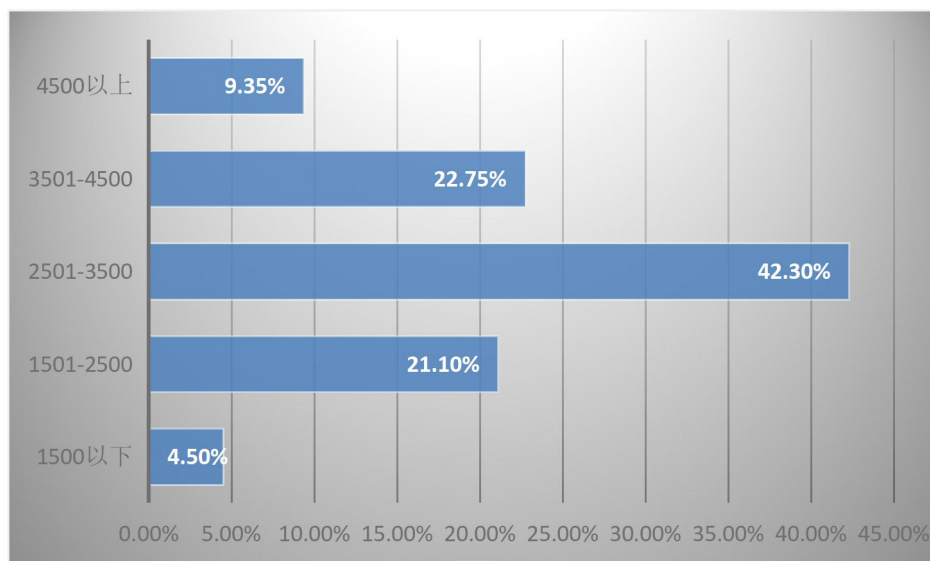


图 11 毕业生薪酬待遇图

（四）就业渠道

经统计，2020 届毕业生中，58.77%的毕业生是通过校园现场招聘会、学校就业网发布的就业信息或学校直接推荐获得就业岗位，校园招聘已经成为毕业生就业的主渠道。

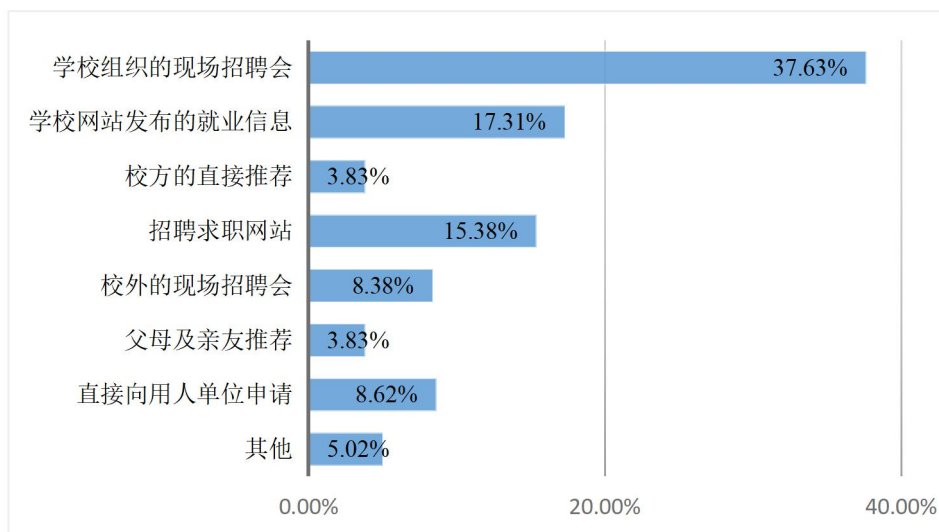


图 12 2020 届毕业生就业渠道

（五）用人单位对 2020 届毕业生的总体满意度

本项目调查用人单位对我校毕业生的满意程度。问卷请用人单位对毕业生整体工作情况通过 7 分量表进行满意度评价（1 分为非常不满意，7 分为非常满意）。统计结果显示，用人单位对毕业生满意度均值为 6.32 分。因此表明，我校 2020 届毕业生对就业岗位满意度较高，绝大多数毕业生能找到适合的工作岗位。

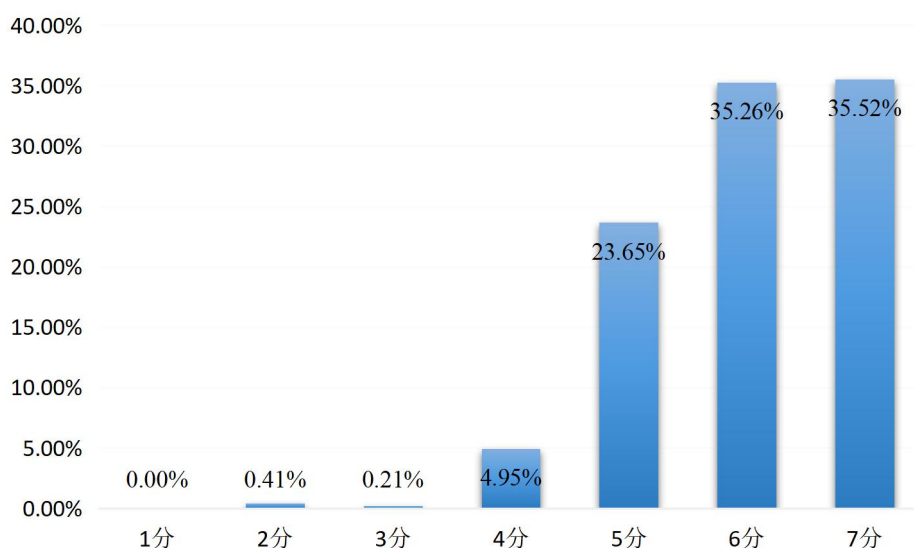


图 13 用人单位对我校毕业生满意度

（六）用人单位对毕业生专业能力评价

本项目调查用人单位对毕业生分维度专业能力的评价。问卷请用人单位对毕业生专业培养从不同能力维度进行 5 分量表评价（1 分为非常不满意，5 分为非常满意），评价均值情况如下图所示。在调研中，用人单位普遍反映我校培养的大多数毕业生专业基础扎实，有较强的适应社会能力，能

够运用所学知识胜任本职工作，工作积极主动，有良好的职业素养和团结协作精神。

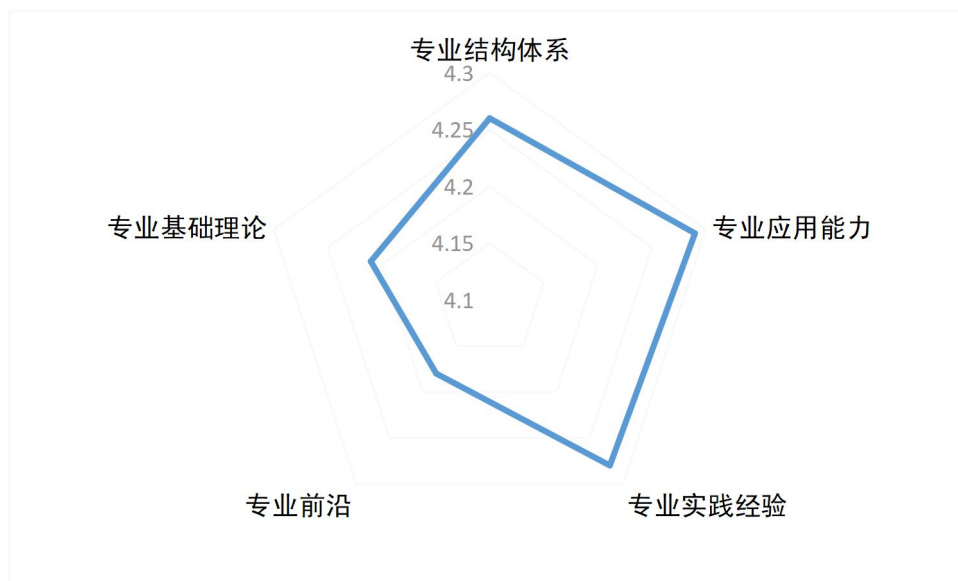


图 14 用人单位对毕业生各专业能力维度评分均值

（七）用人单位对毕业生综合能力评价

本项目调查用人单位对毕业生不同能力维度的评价。问卷请用人单位对毕业生从不同能力维度进行 5 分量表评价(1 分为非常不满足工作需要，5 分为非常满足工作需要)，评价均值情况如下图所示。从统计中可以看出，用人单位对毕业生能力给予了较高的评价，在满足工作需要方面评价最高的为人际沟通能力、专业能力、执行能力，评价较低的为创新能力。

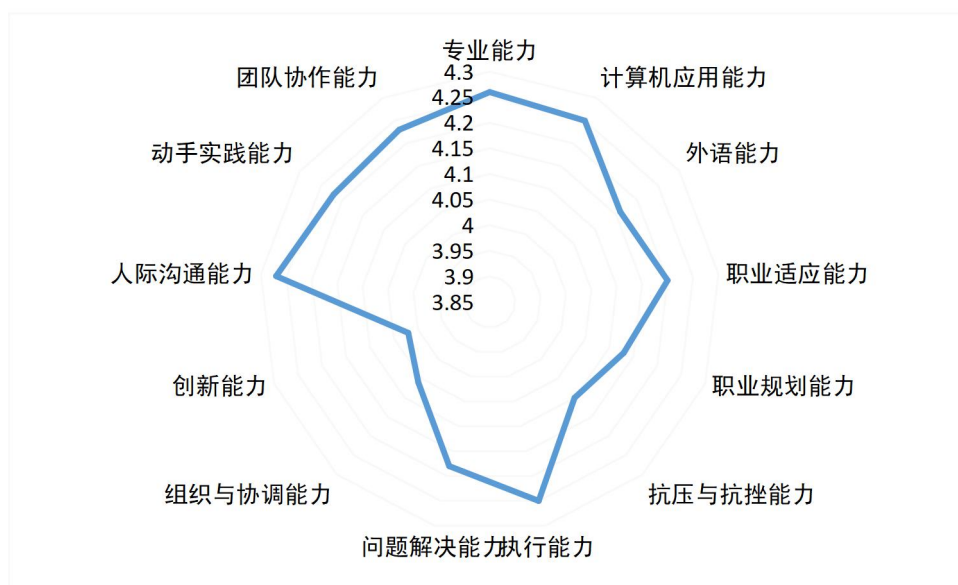


图 15 用人单位对毕业生各能力维度评分均值

（八）就业工作评价

近年来，我校紧紧围绕学校整体发展战略和育人目标，不断开拓就业工作内涵，注重艺术服务带动就业。校系班三级统筹利益各方资源，以宣讲招聘会、课程讲座、咨询接待等多种形式为学生提供更全面、更专业、更具个性化的职业规划服务，积极利用新技术平台提升工作水平，优化工作流程，为毕业生提供更高效便捷的就业服务。

被调查的毕业生中，96.6%的学生对学校层面就业服务工作表示满意（含非常满意、比较满意和一般满意）；对其他提供就业服务的信息平台、线下工作满意度均高于95%，最高达到97.66%（图16），体现了学生对学校就业工作成效及服务的认可。

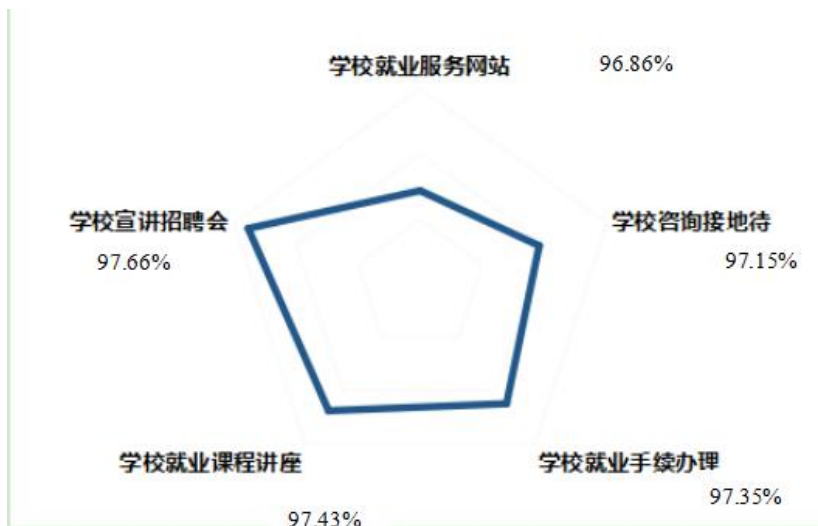


图 16 2020 届毕业生对就业工作评价统计

四、2020 届毕业生就业工作重点举措

受新冠肺炎疫情、经济下行压力等影响，2020 年毕业生就业形势非常复杂严峻。学校及各院系、各部门进一步提高政治站位，认真落实习近平总书记做好“六稳”工作、落实“六保”任务的指示精神，及时调整目标、分解任务、改进举措，着力解决毕业生就业重点难点问题，有针对性地宣讲政策，指导毕业生用好政策，促进毕业生积极就业，确保实现了 2020 届毕业生“稳就业”“保就业”的目标任务。

（一）落实“一把手责任制”，促就业工作领导有力

学校党政领导高度重视毕业生就业工作，书记、校长担任就业工作领导小组组长，亲自部署和指导学校就业工作，其他校领导经常指导联系院系的就业工作，及时出台促进就业的十项措施，推进 2020 届毕业生就业工作。各院系实行党政一把手亲自抓、副书记具体抓，及时召开就业工作领导小组会议，分析研判

各专业就业形势，领导组织好本院系的毕业生就业服务工作。

（二）落实院系全员参与机制，促就业工作氛围浓厚

各院系由分管就业工作的副书记牵头，实行了就业专干、就业导师协同落实的机制，动员院系教职工全员参与就业推荐、指导工作。指定一名辅导员担任就业专干，对接学校就业指导中心，对接用人单位，对接就业政策，抓好政策宣讲、渠道开拓、信息把关、招聘服务等工作；组织全体教职工与毕业生形成“1+X”，结对指导毕业生就业，抓好思想引导、面试指导，推介岗位信息、加强家校联系，掌握毕业生的就业动态，群策群力，切实形成全员促就业、抓就业的氛围。

（三）落实毕业生情况普查，促就业工作帮扶到位

学校组织各院系对2020届毕业生就业情况开展普查，全面掌握毕业生疫情期间的就业状况、就业意愿、就业心态、就业困难等，有针对性地开展下一阶段的就业指导和服务。建立详实的毕业生就业工作台账、帮扶台账和就业跟踪台账，做到“一生一策一方案”，有针对性地进行帮助、指导毕业生就业。针对建档立卡毕业生提供一对一或多对一的就业帮扶，落实至少“一次个体咨询、一次优先推荐、一次技能培训、一项就业补贴”等“四个一”帮扶措施。2020届农村建档立卡贫困户家庭毕业生共计542人，其中72名毕业生专升本，3名毕业生自主创业，2名毕业生参军入伍，358名毕业生与用人单位签订了就业协议，90名毕业生参加公招考试，初次就业率达到81.7%。

（四）落实政策宣传引导，促进就业工作导向基层

认真学习领会、中央积极促进就业的各项政策，积极宣传“专升本”政策、参军入伍政策、创新创业政策，“先上岗，后考证”阶段性措施，引导毕业生到中西部地区、东北地区、艰苦边远地区基层，到现代农业、社会公共服务等领域就业创业，支持毕业生以新岗位、新业态多元化就业。积极组织好中小学和幼儿园教师、党建组织员、“特岗计划”“大学生村官”“三支一扶”“西部计划”等基层项目以及事业单位、国有企业招聘，及时发布笔试面试时间等信息；出台毕业生应征入伍激励措施，配合兵役机关针对毕业生群体开展精准宣传动员和重点征集；宣传落实国家支持毕业生自主创业政策，组织参加创业赛事、加强指导帮助，鼓励毕业生自主创业。2020届毕业生中有9人参军入伍，413名毕业生升入本科院校，25名毕业生自主创业。

（五）落实网上服务机制，促就业工作突出在线

针对疫情防控的实际情况，积极运用网络平台为企业和毕业生提供全天候不断线的就业服务。通过自治区、桂林市及学校毕业生就业网联动发布毕业生就业求职信息，利用辅导猫精准推送招聘岗位信息；依托教育部数字人区块链教育就业云服务平台，分类别、分专业、分行业、分地域举办网络招聘活动，如“24365校园网络招聘服务”、“百日千万网络招聘专项行动”、央企“抗疫稳岗扩就业”“国聘行动”“千校万岗”线上招聘会等，让毕业生足不出户，即可在家线上求职。重点围绕“线上简历制作、线上面试

准备、线上考试应答”三方面内容，通过学校和院系就业微信号、网络，加大向毕业生推送力度，帮助毕业生掌握线上应聘技巧。针对疫情防控时期毕业生就业求职过程可能出现的困难和问题，开通就业创业指导热线、求职面试辅导热线、线上政策解答、线上就业心理疏导等个性化就业指导服务。2020届毕业生就业季，学校就业指导中心和各院系发布的网络就业信息近千条。

（六）落实激励考评机制，促就业工作突出质量

根据教育部、自治区教育厅就业工作新要求，突出就业质量，出台新的《桂林师范高等专科学校毕业生就业工作考评奖励办法》，进一步明确院系就业经费渠道，调整优化学校原有的就业奖助标准，通过教育部数据平台，全面监控院系、专业就业数据统计工作，督促院系高质量服务毕业生，提高就业满意度。落实资助代偿政策，帮助符合条件的毕业生申领政府补贴。通过精准推送岗位信息，组织毕业生到符合条件的地区返岗见实习，及时推动用人单位签订就业协议，提高毕业生就业对口率。对延迟毕业或离校未就业的毕业生可根据本人意愿，将户口、档案保留在学校2年，落实工作单位后参照应届毕业生办理相关手续。

五、我校2020届毕业生就业工作中存在的主要问题

（一）就业指导和个性化教育成效不高

就业指导形式单一，手段缺乏，就业指导内容不够完善规范，缺乏针对性，使得就业指导工作的成效不高。就业指导教师兼职为主，专业化程度非常低，也不清楚企业需要什么样的人，对

学生的指导主要集中在事务性工作、宏观就业形势、就业政策以及求职技巧的指导上，远远不能满足学生需求。就业指导课主要以能满足学生共性需求的讲座、网络指导和课程为主，缺乏贯穿大学生涯的整体设计，体验式教学，还未被广泛和熟练应用于课堂。用什么标准选择工作、怎么规划人生，毕业生依旧感觉迷茫。

（二）毕业生就业观念转变困难，就业期望值高

近年来，尽管学校和各院系不断加大就业指导的工作力度，但毕业生的就业观念转变依然困难，就业期望值仍然偏高。一些毕业生存在着“好大（大企业、大公司）喜公（国家机关、公有制企业）”、攀比心理、依赖心理，期望一步到位。尤其是不少毕业生缺乏正确的自我认知，不能够正确处理自我期望和社会需要之间的关系，搞不清职业生存与职业发展两者之间的关系，不“先就业，后择业，再发展”，只选择在广州及小珠三角地区就业，导致了职业生存和职业发展、职业理想实现路径的错位，加大了就业的压力。

（三）毕业生社会实践能力和动手能力薄弱，核心竞争力有待进一步提高

我校部分专业在对学生的教育培养过程中，理论课多，实训课少，注重毕业生理论基础和专业知识的掌握，忽视对毕业生实际动手能力的训练，使得毕业生知识单一，眼高手低，动手能力较差。如师范生的教学设备运用能力、教学设计与组织能力还比较薄弱，在面试时遇到说课、试讲就显得无所适从。从目前用人

单位的录用标准来看，用人单位不仅看重毕业生的学习成绩，更关注毕业生的综合素质和专业技能，期望能招聘选拔到专业基础扎实并且综合素质高的复合型人才。我校 2015 - 2019 届毕业生就业跟踪调查数据显示，我校毕业生在工作态度、道德品质、组织纪律等方面表现相对较好，在分析与解决问题能力、组织协调能力、敬业精神、动手能力和创新能力方面还存在着一定的不足，外语水平、计算机能力相对偏低，有待进一步加强。学生综合素质和用人单位要求之间的结构性矛盾造成学生就业的难度加大。

六、2021 届毕业生就业发展趋势分析

受疫情影响，2021 年我校的毕业生就业发展的趋势依然是机遇与挑战并存。一方面，2021 届全国高校毕业生将达 1000 万多人，创历史新高，同时经济下行压力依然存在，给毕业生就业带来了巨大的压力；另一方面，国家政策及地方性产业结构调整又为毕业生就业创造了较大的机遇。

（一）国家方针政策将有效促进毕业生更好就业

十九大报告指出，“提高就业质量和人民收入水平。要坚持就业优先战略和积极就业政策，实现更高质量和更充分就业”，“要强化举措推进西部大开发形成新格局，深化改革加快东北等老工业基地振兴，发挥优势推动中部地区崛起，创新引领率先实现东部地区优化发展”，“推动城乡义务教育一体化发展、高度重视农村义务教育”，“提供全方位公共就业服务，破除妨碍劳动力、人才社会性流动的体制机制弊端”。在党的十九大报告的

指引下，毕业生的就业问题将会得到更好的解决，并逐步“实现更高质量和更充分就业”。

（二）持续深化生涯教育内涵，引导和鼓励毕业生基层就业

近年来，随着国家、广西教育规划纲要精神的颁布实施，特别是十九大报告对基层工作的重视，为毕业生基层就业进一步拓宽了渠道，对服务基层经济、教育发展的我校毕业生形成巨大的鼓舞。广大的基层和一线在未来一段时间内仍是毕业生就业的重要渠道。我们要继续做好引导和鼓励毕业生到基层就业的一系列工作：一是组织实施好“特岗教师”、“三支一扶”、“到村任职”、“西部计划”、“农技特岗”等基层就业项目，力争到基层就业的毕业生人数稳中有升。二是做好毕业生到基层就业的后续服务工作。要配合有关部门切实落实好基层服务期满毕业生的各项优惠政策。三是做好应征入伍工作，进一步完善高校毕业生入伍预征工作长效机制，广泛宣传发动更多的适龄大学生报名入伍预征。

（三）到非公教学单位、民营企业就业比例上升

连续三年，我校毕业生到非公教学单位和民营企业就业的比例上升。随着国家对中小微企业和民办教育扶持力度加大，越来越多的毕业生的就业观念也随之改变，预计在未来到非公教学单位和民营企业就业的毕业生人数比例仍将上升。

（四）自主创业将逐步成为就业新途径

根据《国务院关于做好当前和今后一段时期就业创业工作的

意见》，国家将在优化创业环境、发展创业载体、加大政策支持、拓宽融资渠道等方面加大对创业扶持的力度。近年来，我校不断加强创新创业工作措施，积极鼓励毕业生大胆创业，自主创业人数也逐年递增，2020届已有25名毕业生实现了自主创业。预计未来自主创业这种就业形式将逐渐成为毕业生选择就业的新途径。