



温州科技职业学院
WENZHOU VOCATIONAL COLLEGE OF SCIENCE & TECHNOLOGY

2019年度毕业生 就业质量报告

温州科技职业学院
2019年12月

目录

第一章 2019届毕业生就业基本情况	03
一、毕业生数量	03
二、毕业生结构	03
三、毕业生生源结构	04
四、毕业生就业率	04
1、总就业率	05
2、各学院就业率	05
3、各专业就业率	05
五、毕业生就业形式	07
六、毕业生就业流向	07
1、就业单位流向	08
2、就业行业流向	08
3、就业地域流向	10
第二章 2019届毕业生就业情况统计分析	11
一、专业相关度	11
二、薪酬水平	12
三、求职途径	12
四、对母校的满意度	13
第三章 高校毕业生职业发展状况与人才培养质量调查情况	14
一、作答率19	14
二、薪资水平19	15
三、专业相关度20	15
四、总体满意度21	15
五、用人单位评价22	17
第四章 2018届毕业生就业创业工作的主要举措	18
主要举措23	

学校概况

温州科技职业学院于2006年5月经浙江省人民政府批准在温州市农科院基础上筹建，同时挂温州市农科院牌子，承担高职教育与农业科研、示范推广等多重职能，2008年2月正式建立。学校始终坚持立足三农服务三农，坚持创办农类特色高职院校；坚持走农科教一体、产学研结合的发展道路，为地方经济社会发展做出了积极贡献。

目前，学校占地面积1700余亩（含温州种子种苗科技园1000余亩），建筑面积29万平方米，拥有教学科研仪器设备价值11000万元。现有教职员工629人，柔性引进工程院院士袁隆平等院士专家34人，高级职称180人（正高职称31人），博士36人、硕士396人，博士、硕士在专任教师中占比居全省高职前列；国务院特聘专家、省“151”人才、省突出贡献中青年专家、市专业技术拔尖人才、市优秀青年拔尖人才、市551人才工程第一、二层次人员等高层次专业人才52人，总量居全省高职院校前列。现有农业与生物技术学院、园林与水利工程学院、动物科学学院、经贸管理学院、信息技术学院，设有专业26个，在校生9000多人。

学校坚持质量立校，提升人才培养质量。坚持特色引领、融合发展、互联互通的办学理念，建立以人文素质教育为主线、专业教育与创业教育相融合的人才培养机制，着力培养爱农业、懂技术、善经营、会管理的复合型高技术技能人才。发挥国家级众创空间——星创天地等创新创业平台作用，深入推进大学生“双创”教育，在校生创业率排名位居全省高职院校前列，毕业生就业率97%以上，学校连续4次荣获全国高职院校创新创业教育先进单位称号，连续2次荣获全国高职院校服务贡献50强称号。重视教科研工作，获国家级教学成果奖一等奖1项、二等奖2项，省教学成果奖一等奖3项、二等奖2项。

学校坚持科研强校，增强科技创新能力。历史上科研工作获得国务院嘉奖。坚持应用性科研发展理念，注重自然科学、人文社会科学同步发展，着力解决经济社会发展难题。加强科研平台建设，拥有国家级农业科技园区、国家水稻原原种繁育基地、

浙南作物育种重点实验室、省级协同创新中心等国家级和省市级科研平台25个，建有实体研究所15个。“十三五”以来，立项市厅级及以上课题291项，其中国家级课题2项，省部级课题49项，外来科研到位经费6980多万元，经费总量连续多年名列全省高职院校第一；获得市级及以上奖项28项，其中省部级3项；被评为全国高职院校科研工作先进单位。

学校坚持开门办学，服务乡村振兴战略。坚持立足三农，服务乡村振兴发展，校地合作、科技特派员服务、科技示范与推广、政策咨询服务、新型职业农民培育等工作特色鲜明。年推广新品种、新技术、新模式200万亩，年产生经济社会效益超5亿元；发挥农科教一体优势为政府、部门决策提供咨询服务；组建温州农民学院，开展新型职业农民培训，学校成为首批全国新型职业农民培育示范基地和中德农民培训合作试点单位，年培训农业从业人员上万人次，农民培训工作成为全国示范。

学校坚持开放办学，强化对外合作交流。坚持开放、共建、共享理念，主动融入长三角，深度参与“一带一路”建设，全面提升开放办学水平。重视与国内本科院校和科研院所合作开展人才培养、科学研究、社会服务等工作。加强对台合作，与台湾高校开展双方教师互访、学生交流学习、科研合作等活动。加强国际交流合作，引进国（境）外优质教育资源，与新西兰北方理工学院合作办学项目成功落地；积极开展中非合作交流，主动对接“一带一路”建设。

第一章

2019届毕业生就业基本情况

一、毕业生数量

我校2019届高职毕业生2556人（其中农类专业毕业生950人），比2018届毕业生（2453人）多103人，近三届毕业生人数逐年增加。

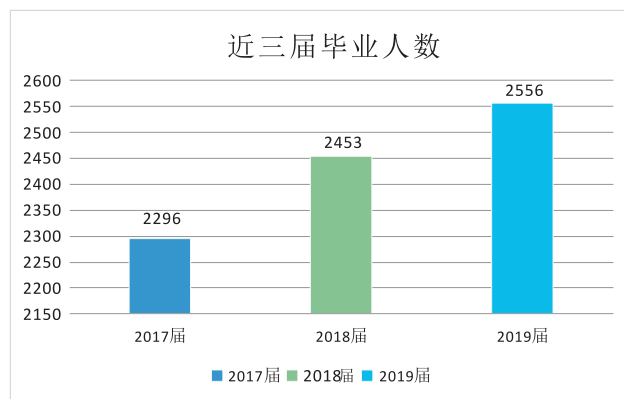


图1-1 近三届毕业生人数

二、毕业生结构

我校2019届毕业生共计2556人（其中农类专业毕业生950人）。

毕业生分布于5个二级学院22个专业，其中，经贸管理学院5个专业738人，占毕业生总人数的28.87%；信息技术学院6个专业868人，占毕业生总人数的33.96%；农业与生物技术学院5个专业352人，占毕业生总人数的13.77%；园林与水利工程学院3个专业348人，占毕业生总人数的13.62%；动物科学学院3个专业250人，占毕业生总人数的9.78%。

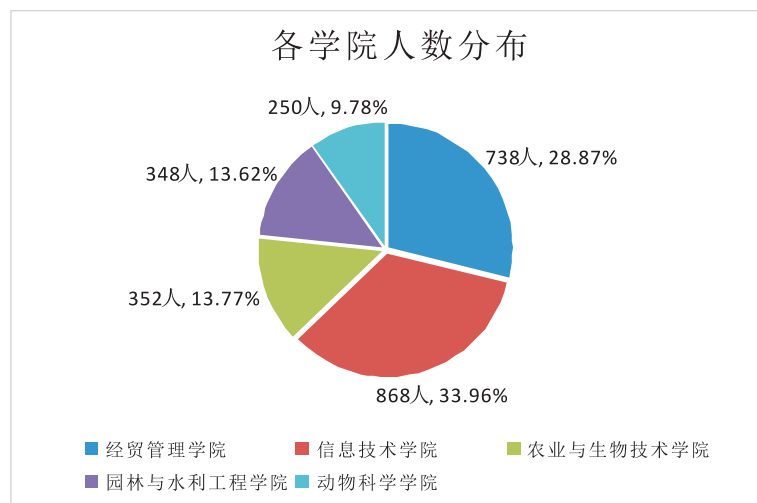


图1-2 2019届毕业生各学院人数分布情况

三、毕业生生源结构

我校2019届主要招收浙江省、安徽省、贵州省、广西省、山西省、河南省、福建省、江西省等11省的学生。浙江省最多，总共2426人，占总生源的94.91%，其中来自温州、台州的生源最多。具体情况详见下图：

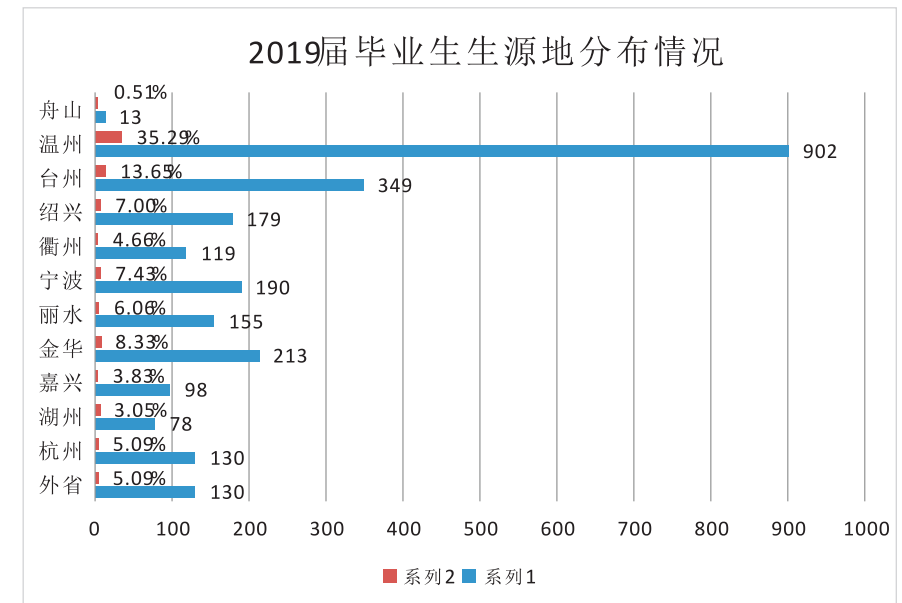


图1-3 2019届毕业生生源地分布情况

四、毕业生就业率

1、总就业率

截止2019年12月15日，学校就业人数2529人，就业率为98.94%，与去年同期相比有较大提升（2018届就业率98.57%），近三年就业率逐步提升。

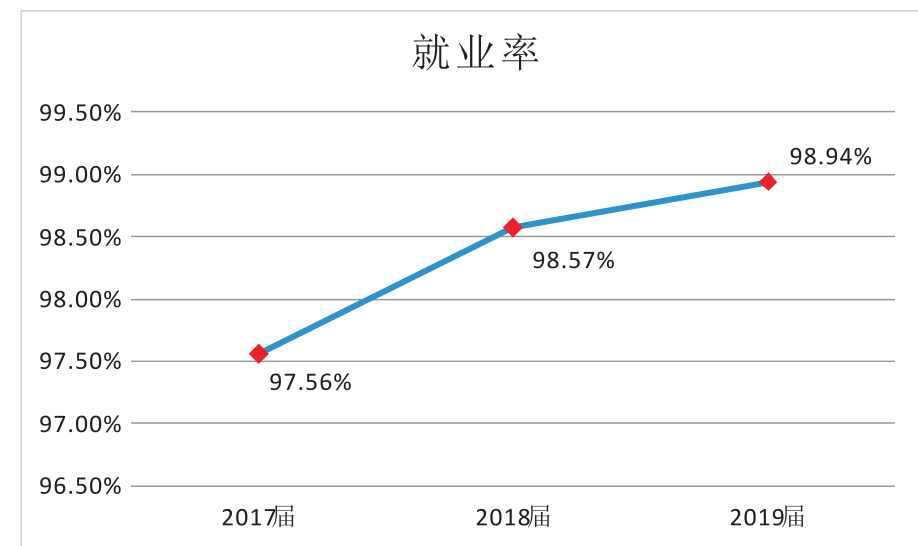


图1-4近三届毕业生就业率

2、各学院就业率

我校2018届毕业生总体就业率为98.94%，其中农业与生物技术学院98.86%、园林水利工程学院98.28%、动物科学学院97.20%、经贸管理学院就业率99.19%、信息技术学院99.54%。

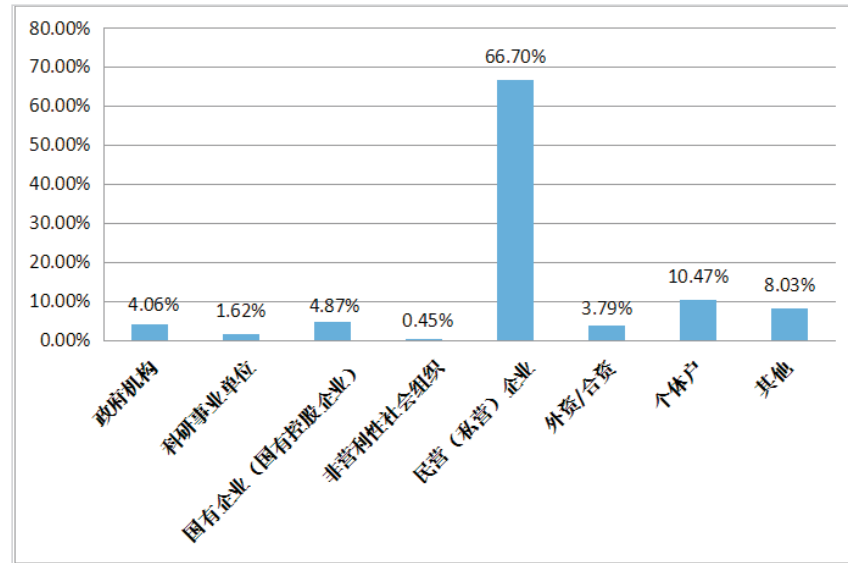


图1-5 2019届毕业生各学院就业率情况

3、各专业就业率

我校2019届毕业生各专业就业率均有上升，其中电气自动化技术、计算机网络技术、食品加工技术、食品质量与安全、畜牧兽医、园艺技术、水利工程、会计、国际商务、市场营销专业的就业率达100%。各专业就业率详见下表：

专业名称	毕业生人数	就业人数	就业率
数字媒体应用技术	143	142	99.30%
电子信息工程技术	89	88	98.88%
电子商务	252	251	99.60%
电机与电器技术	81	80	98.77%
电气自动化技术	103	103	100%
计算机网络技术	200	200	100%
种子生产与经营	49	48	97.96%
绿色食品生产与检验	96	95	98.96%

专业名称	毕业生人数	就业人数	就业率
设施农业与装备	76	74	97.37%
食品加工技术	43	43	100%
食品质量与安全	88	88	100%
动物医学	105	99	94.29%
宠物养护与驯导	49	48	97.96%
畜牧兽医	96	96	100%
园林技术	166	160	96.39%
园艺技术	91	91	100%
水利工程	91	91	100%
会计	305	305	100%
国际商务	155	155	100%
市场营销	103	103	100%
连锁经营管理	79	76	96.2%
金融管理	96	93	96.88%
总计:	2556	2529	98.94%

表1-1 2019届毕业生各专业就业情况

五、毕业生就业形式

我校2019届毕业生中，签订就业协议书、劳动合同形式就业2158人，占毕业生总人数的84.43%；自主创业形式就业33人，占毕业生总人数的1.29%；专升本形式就业319人，占毕业生总人数的12.48%；其它形式就业19人，占毕业生总人数的0.74%；待就业27人，占毕业生总人数的1.06%。

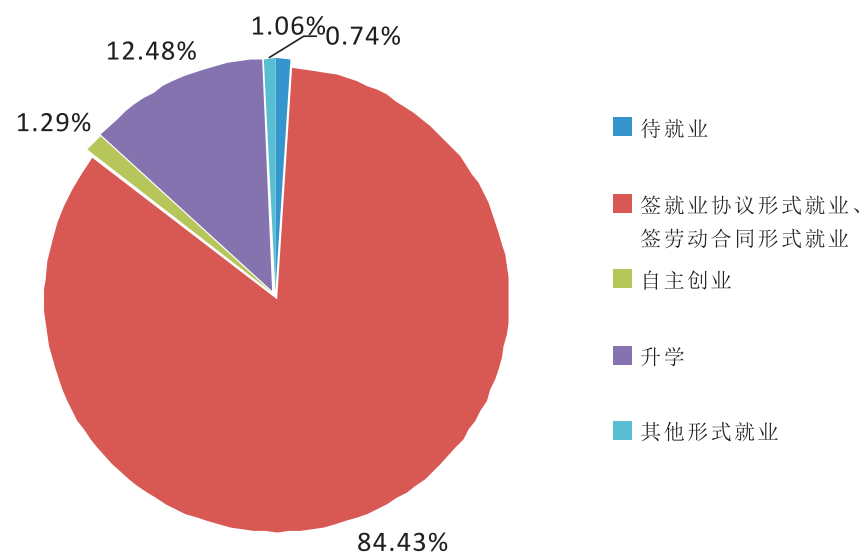


图1-6 2019届毕业生就业形式分布情况

	经贸管理学院	信息技术学院	农业与生物技术学院	园林与水利工程学院	动物科学学院
签订就业协议书、劳动合同形式就业	78.46%	89.29%	80.11%	84.77%	90.80%
自主创业形式就业	1.36%	0.92%	2.27%	1.72%	0.40%
专升本形式就业	18.97%	9.33%	16.19%	11.78%	0.00%
其它形式就业	0.41%	0.00%	0.28%	0.00%	6.00%
待就业	0.81%	0.46%	1.14%	1.72%	2.80%

表1-2 2019届各学院毕业生就业形式分布情况

六、毕业生就业流向

1、就业单位流向

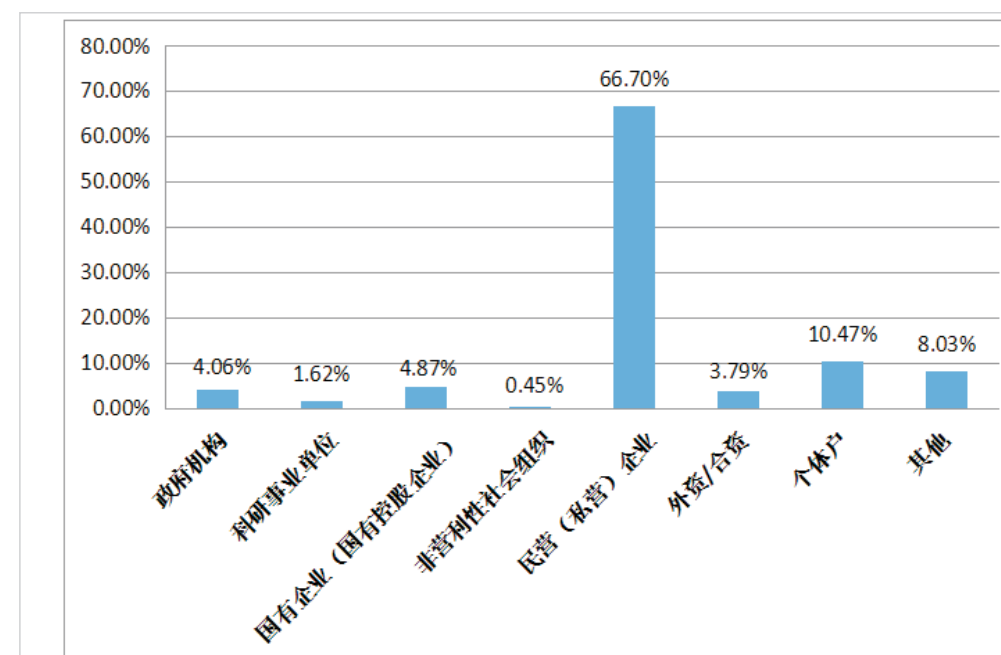


图1-7 2019届毕业生就业单位分布情况

分析：2019届毕业生主要集中在民营（私营）企业就业（66.70%）。

2、就业行业流向

就业行业名称	人数	占比
农、林、牧、渔业	294	13.32%
采矿业	3	0.14%
制造业	389	17.63%
电力、热力、燃气及水生产和供应业	38	1.72%
建筑业	121	5.48%
批发和零售业	245	11.10%

就业行业名称	人数	占比
交通运输、仓储和邮政业	23	1.04%
住宿和餐饮业	119	5.39%
信息传输、软件和信息技术服务业	313	14.18%
金融业	105	4.76%
房地产业	26	1.18%
租赁和商务服务业	84	3.81%
科学研究和技术服务业	51	2.31%
水利、环境和公共设施管理业	22	1.00%
居民服务、修理和其他服务业	125	5.66%
教育	79	3.58%
卫生和社会工作	17	0.77%
文化、体育和娱乐业	120	5.44%
公共管理、社会保障和社会组织	32	1.45%
军队	1	0.05%

表1-3 2019届毕业生就业行业流向分布表

分析：2019届毕业生主要集中在制造业（17.63%），信息传输、软件和信息技术服务业（14.18%），农、林、牧、渔业（13.32%）。

3、就业地域流向

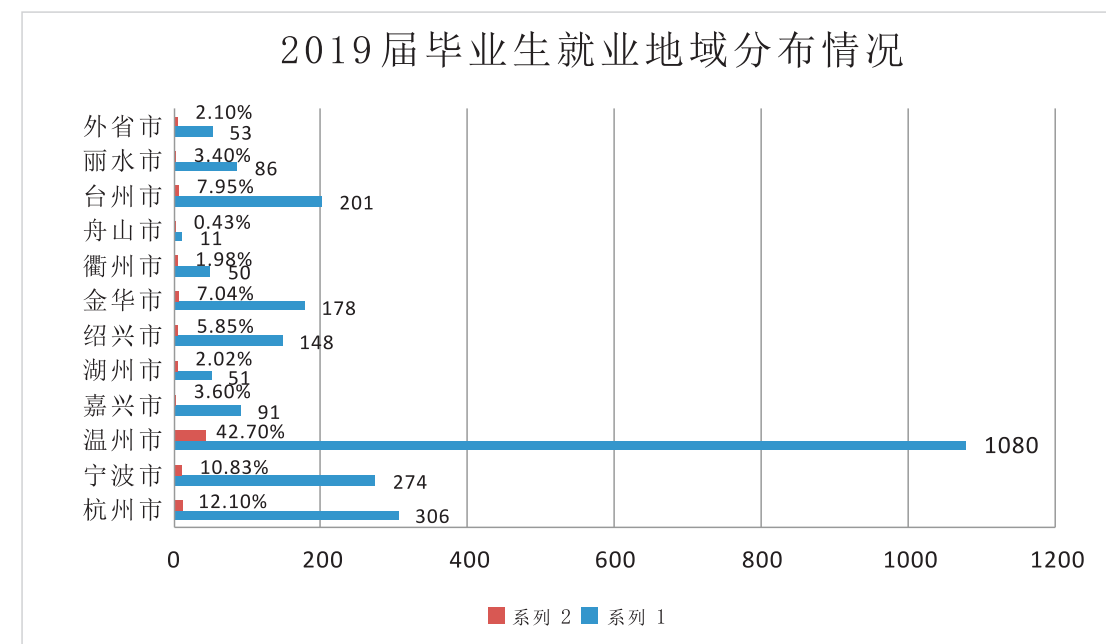


图1-8 2018届毕业生就业地域分布情况

分析：2019届毕业生就业地域流向情况：在温州就业最多1080人，占42.70%；其次是杭州市306人，占12.10%；第三是宁波市274人，占10.83%；省外就业有53人，占2.10%。2019届毕业生留温率为47.43%，高于温州生源率（35.29%）12.14个百分点。具体如下表所示：

2019届毕业生人数		2019届在温就业人数	
毕业生人数	其中：温籍生源及比率	在温就业人数及留温就业率	其中：温籍生源及比率
2556人	902人 (35.29%)	1061人 (47.43%)	729人 (68.71%)

表1-4 2019届毕业生就业情况统计表

留温率=留温就业人数/（毕业生人数-升学人数）

第二章

2019届毕业生就业情况分析

一、专业相关度

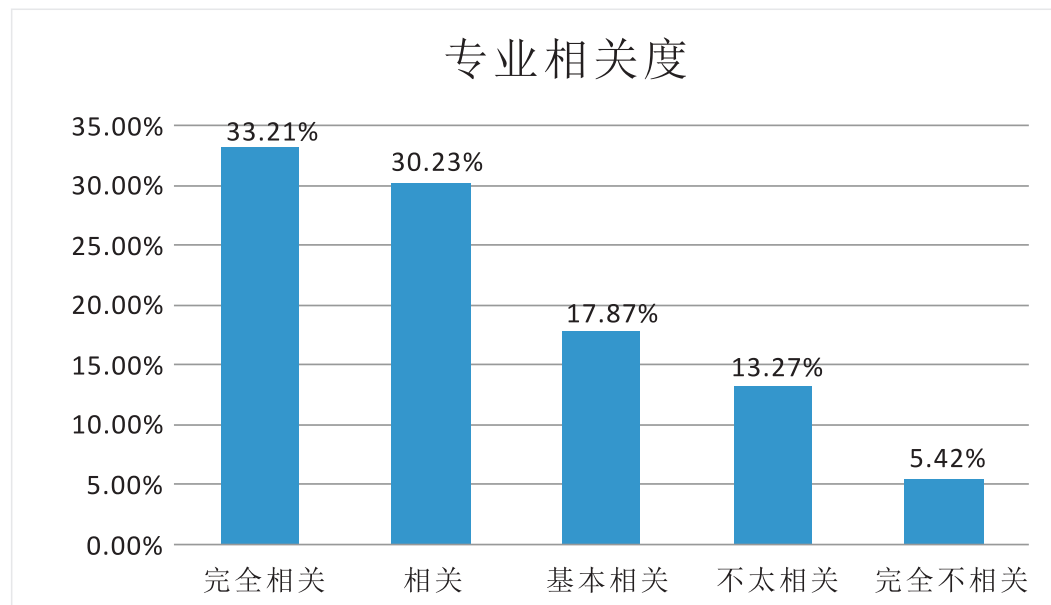


图2-1 2019届毕业生就业专业相关度情况

分析：2019届毕业生中与本专业完全相关占33.21%，相关占30.23%，基本相关占17.87%，不太相关占13.27%，完全不相关占5.42%。

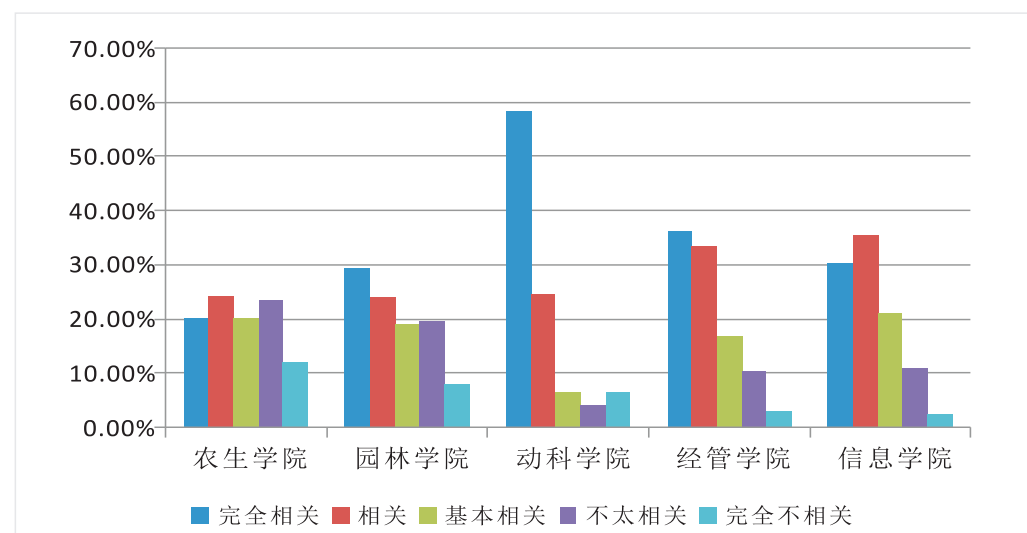


图2-2 2019届毕业生就业各分院专业相关度情况

二、薪酬水平

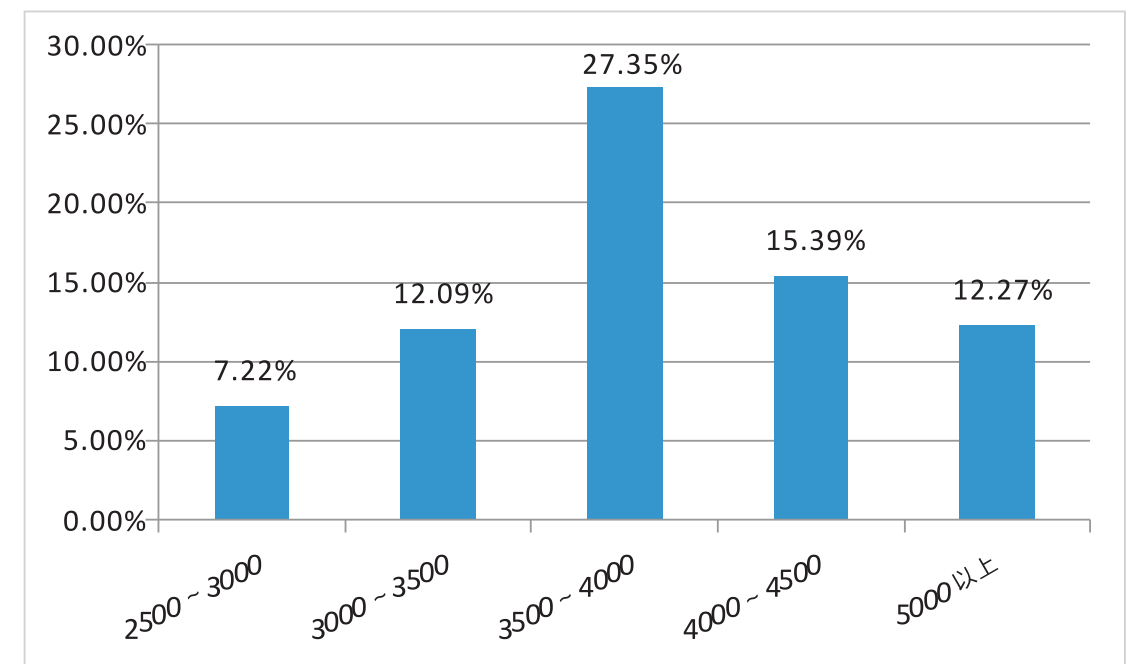


图2-3 2019届毕业生薪酬水平情况

分析：2019届毕业生中，月收入在3500~4000元区间的最多，占27.35%；其次是4000~4500的，占15.39%；在5000元以上占12.27%；仅有极少数7.22%的毕业生薪资水平在2500~3000区间，整体的薪资水平较以往有较大提升。

三、求职途径

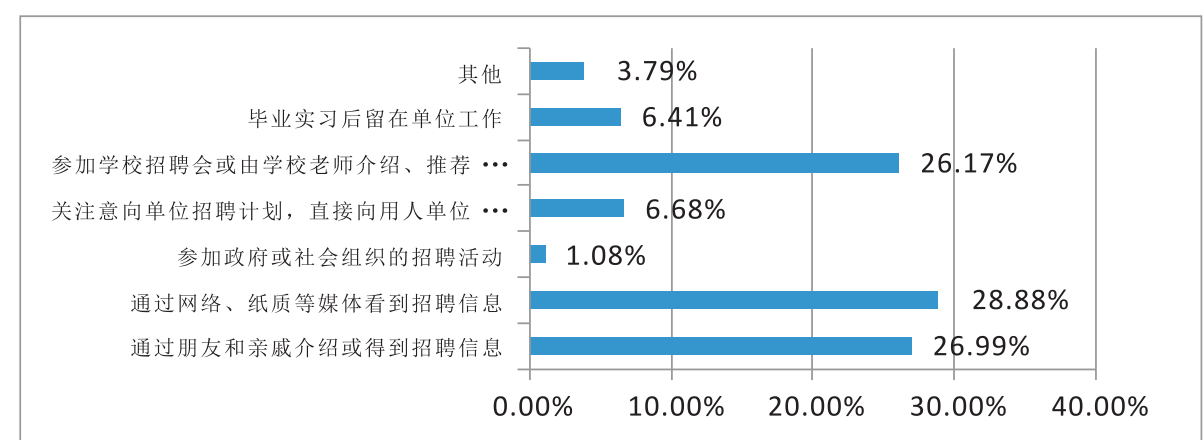


图2-4 2019届毕业生就业求职途径分布情况

分析：2019届毕业生求职的认为有效的途径有：28.88%的学生认为通过网络、纸质等媒体看到招聘信息，通过此种途径的毕业生最多；其次是26.99%的学生认为通过朋友和亲戚介绍或得到招聘信息；26.17%的学生认为参加学校招聘会或由学校老师介绍、推荐工作。

四、对母校的满意度

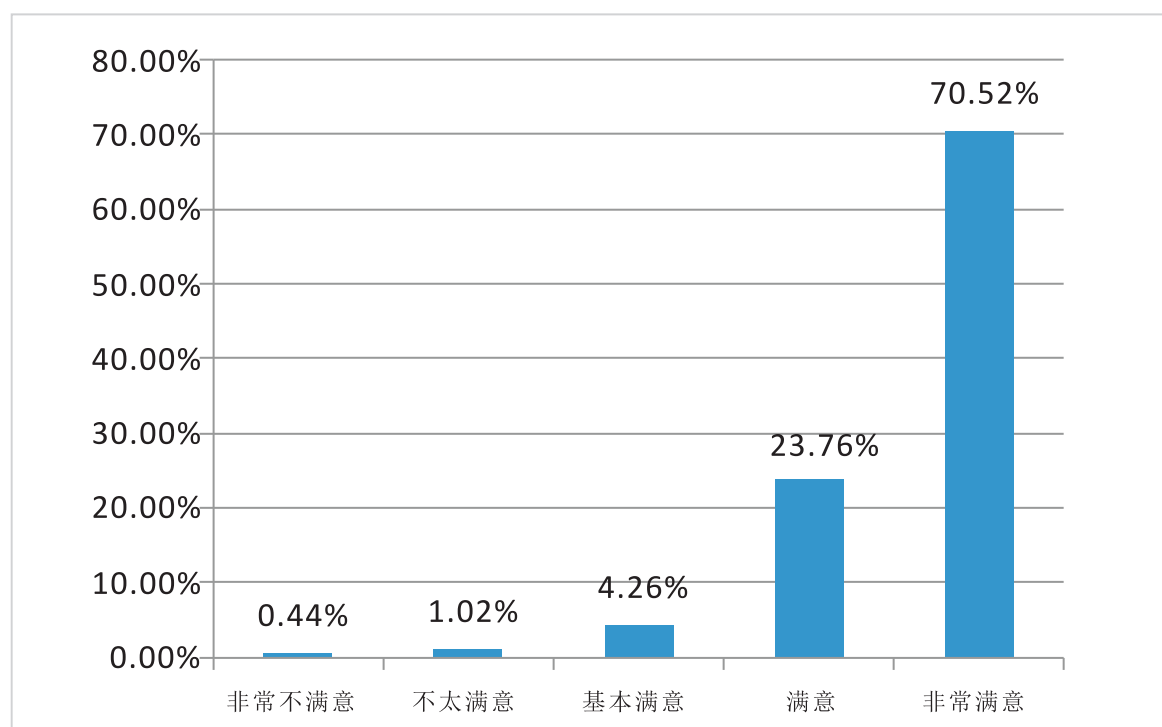


图2-5 2019届毕业生对母校的总体满意度情况

分析：通过调查，2019届毕业生对母校的总体满意度为98.54%，不满意度为1.46%。

第三章 高校毕业生职业发展状况 与人才培养质量调查情况

2019年12月浙江省教育评估院发布了《2018届浙江省高校毕业生职业发展状况与人才培养质量调查报告》和《2016届（三年后）浙江省高校毕业生职业发展状况与人才培养质量调查报告》，报告显示我校学生毕业一年和三年后在薪资水平、总体满意度及用人单位评价上均有较好表现。

一、作答率

浙江省教育评估院在全省范围内共抽调2018届毕业生277969人，作答率88.19%，我校抽调毕业生为2440人，作答率为93.69%，从数据可看出，我校两届毕业生参与调查的作答率明显高于全省平均水平，反映出本次调查结果覆盖面广，数据客观公正、真实可靠。

表3-1 浙江省高校毕业生职业发展状况及人才培养质量调查

作答情况表（2018届毕业一年后）

	2018届		
	总人数	作答人数	作答率
全省	277969	245127	88.19%
本校	2440	2286	93.69%

二、薪资水平

薪资水平（薪资水平是指工资、奖金、提成、各种社会保险待遇、住房公积金、住房补贴等折算现金的总和）是反映就业质量的关键指标之一，它可以从侧面反映高校的人才培养质量及毕业生个人综合素质。本次调查结果显示，我校2018届毕业生毕业一年后薪资水平达5592.43元，高出全省高职865元。

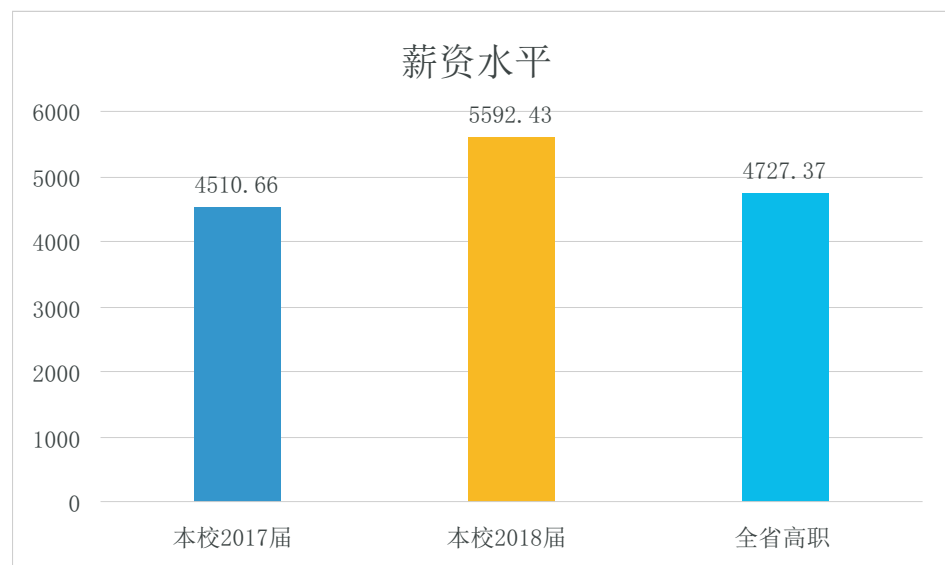


图3-1浙江省和本校2018届毕业生薪资水平比较

三、专业相关度

毕业生就业岗位与所学专业具有一定的相关性，一方面可以保证高校人才培养符合社会经济发展要求，不会造成专业人才培养的浪费；另一方面也有利于毕业生个人职业的长远发展。我校2018届毕业生专业相关度的平均得分为77.46，远远高于全省高职院校平均水平为64.58。相较于2017届（66.50）有了明显提高。

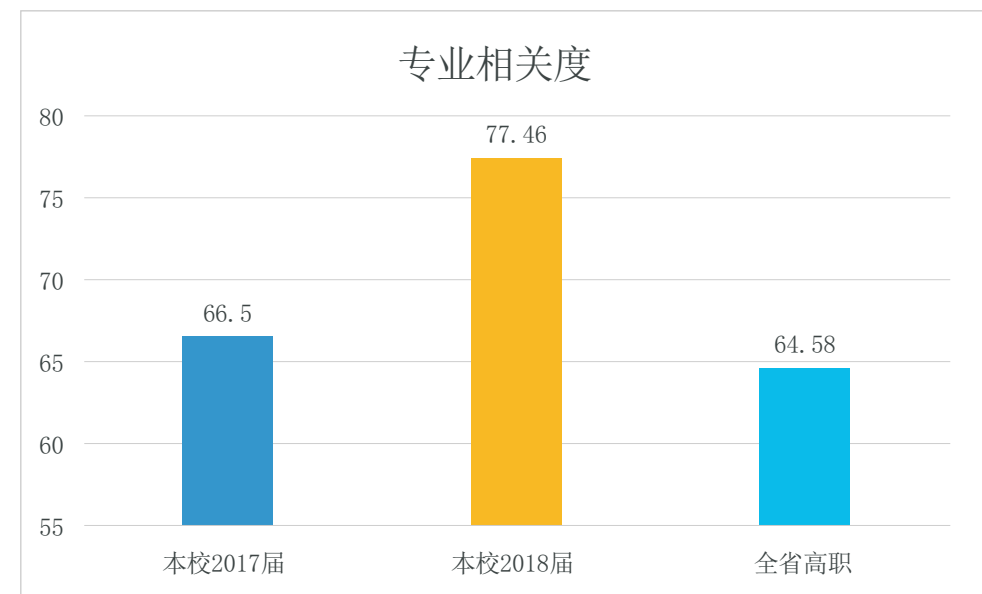


图3-2浙江省和本校2018届毕业生专业相关度比较

四、总体满意度

毕业生对母校整体满意度，对母校整体教育水平及毕业生整体素质水平的评价是对母校认可度的重要指标，是对母校人才培养质量的综合认定。本次调查结果显示，我校2018届毕业生毕业一年后总体满意度为95.42，全省高职平均水平为87.74，相较于2017届毕业生毕业一年后总体满意度（91.42）又有较大提升。

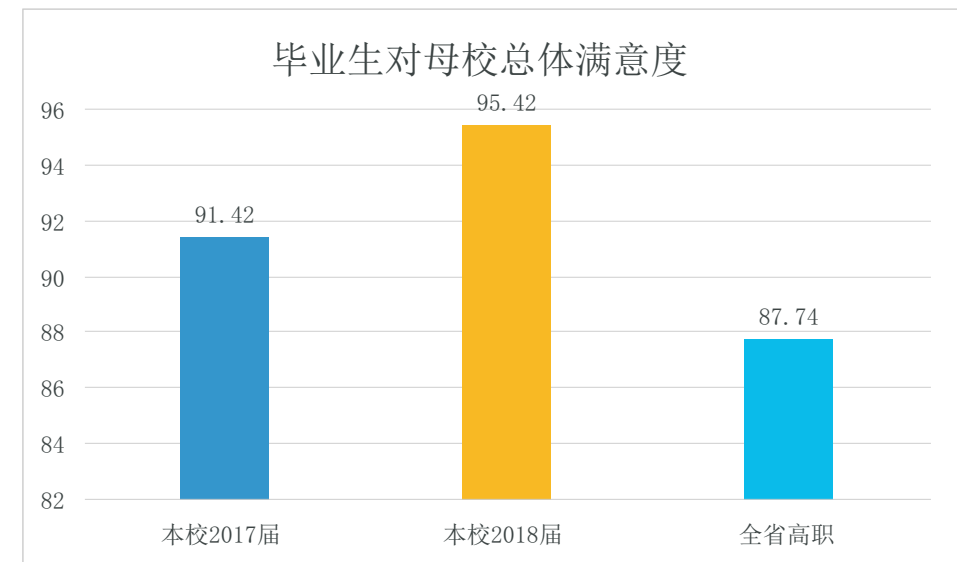


图3-3浙江省和本校2018届毕业生总体满意度比较

五、用人单位评价

用人单位是毕业生就业的最终去向，用人单位对毕业生的满意度评价是最直观、最能说明问题的指标。通过用人单位对大学毕业生培养质量的满意度调查，了解用人单位对大学毕业生的要求和期望，不但对即将进入社会、寻求工作职位及职业发展机会的在校大学生具有指导意义，而且对高校在人才培养模式改革中制定计划、采取措施等具有一定的参考价值。

本次调查从实践动手能力、专业水平、创新能力、合作与协调能力、人际沟通能力等五个维度考量，结果中可以看到，用人单位对我校毕业生评价均高于全省水平3到5个点，且相较于2017届又有较大的提升。

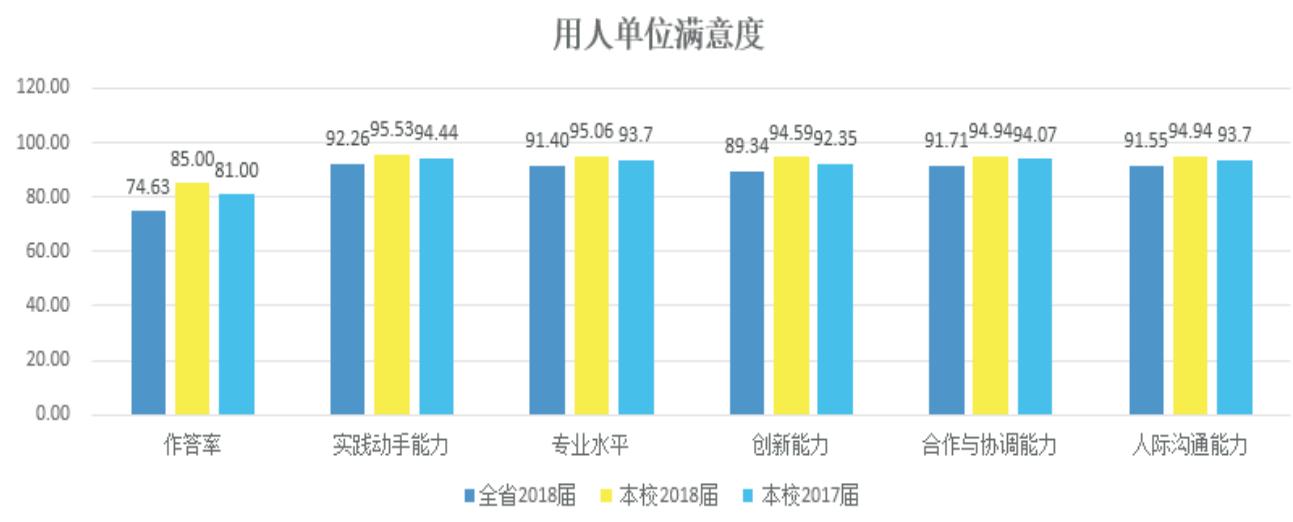


图 3-4 用人单位对本校近两年毕业生评价与全省平均水平比较

第四章 2018届毕业生就业创业工作的 主要举措

2019年我校毕业生就业工作的总体要求是：把“稳就业”放在更加突出的位置，努力实现高校毕业生更高质量和更充分就业，着力深化就业工作重心由“就业数量”向“就业质量”转移，全面实施“就业质量提升工程”。积极推进全程化就业指导、全方位就业服务、层次化就业帮扶、规范化就业管理、常态化就业调研等工作举措，稳步提升毕业生的就业率与就业质量。现将2019届毕业生就业创业工作主要措施及经验介绍如下：

一、2019届毕业生就业创业基本情况

我校2019届毕业生2556人（其中农类专业毕业生950人）。毕业生分布于5个二级学院22个专业，其中，经贸管理学院5个专业738人，信息技术学院6个专业868人，农业与生物技术学院5个专业352人，园林与水利工程学院3个专业348人，动物科学学院3个专业250人。截止12月15日，就业人数2529人，就业率98.94%，签约率84.43%，其中自主创业33人，占毕业生总数的1.29%，升学319人，占毕业生总数的12.48%。

二、就业创业工作主要措施及经验

实施就业质量提升“315”工程，即把握“3”大重点工作——初次就业率、跟踪调查、职业生涯规划教育，聚焦“1”个核心目标——实现更高质量更充分就业，实施就业“5”大行动，打好就业“组合拳”，培养学生成长、成才的就业本领，实现就业工作重心由就业数量向就业质量转变。

本年度，就业工作继续以全员化导向为指引，强化组织领导。为保证毕业生就业工作的顺利进行，我校制定了2019届温州科技职业学院毕业生就业工作实施意见。同时，修订了《温州科技职业学院系级学生工作量化考核指标》，围绕就业数据、就业服务、就业质量等工作制订量化考核细则。各二级学院在校就业工作领导小组的正确领导下，坚持目标导向，通过制定《毕业班班主任工作考核办法》等制度，认真贯彻落实就业工作，并在实际工作中取得了非常好的效果。

（一）实施能力提升行动，强化学生就业素养

一是实施新生“生涯导航计划”。本年度，进一步加强大学生就业、职业生涯规划教育工作，在2019级新生未入校之前，给每一位新生寄去了《职业生涯规划指南》三折页宣传单，让学生了解职业生涯规划。入校后，对2019级全体学生进行了朗途职业测评，让每一位学生了解自身的兴趣、性格特点，合理规划大学三年生活。

二是举办“就业起航季”系列活动。本年度，通过第十一届大学生职业生涯规划大赛、第十届大学生职场精英挑战大赛、“赢在明天”求职技巧拓展训练营、“职”手可得就业求职直通车、模拟面试、简历大赛等赛事和活动，有效提升毕业生就业能力，而且成效显著。在第十一届浙江省大学生职业生涯规划大赛中，我校荣获4项一等奖、2项三等奖和最佳组织奖的好成绩，为全省高职院校第一。

三是开展个性化职业咨询指导服务。探索校-院两级职业咨询室建设，健全工作机制，完善师资队伍建设，本年度BCC、全国就业指导师等高级职业生涯规划培训5人次，定期开展“一对一”职业咨询指导服务50余人次。

（二）实施市场培育行动，拓宽学生就业渠道

一是举办底薪招聘会，搭建就业桥梁。本年度，学院层面举办1场底薪大型招聘会。奥康集团、正泰集团等316家企业到场参会，为毕业生提供了7098个就业岗位，企业数和岗位数均创新高。全国及省市百强企业95家提供1800多岗位，农业龙头企业40家提供400多个岗位。根据用人单位反馈，当日共有1100余名毕业生与用人单位当场达成了初步意向，约占毕业生总人数的40.8%。

二是举办专场招聘会，提高就业对口率。本学年，共举办34场专场招聘会，如奥康集团、德力西电气有限公司、浙江天蓬集团、百强乳业等企业，为毕业生提供了2000余个就业岗位。

三是深化校企合作，培育优质就业基地。本学年，开展“访名企，建基地”活动，共走访了123家名企，建立了30家优质就业基地。打造一批优质学生实习就业基地，为学生体面就业搭建桥梁。

四是订单培养促就业校企融合创共赢。我校深入推进“订单培养班”校企合作共育模式，促进学生“体面”就业。针对2019届毕业生，我校各学院共开设“订单培养班”22个，参与学生超过400人。

（三）实施精准服务行动，加强学生就业困难帮扶

根据上级文件精神和我校就业工作实际，进一步完善困难学生就业帮扶机制。

一是定期开展研判，通过摸底调查、分类指导、举办夏季网络招聘会、“一对一”精准帮扶等方式，加强精准帮扶就业力度。针对家庭经济困难与就业困难的毕业生开展了“双困生”帮扶工作，共对105名家庭经济困难毕业生进行师生一对一结对帮扶，助推困难生就业。

二是开展就业调研活动，就业处牵头各二级学院配合赴浙江农林大学、丽水学院等开展校企合作及岗位调研活动12场，与40余家企业达成了初步合作意向。开展师徒结对帮扶活动，发动和鼓励全校教师为困难学生就业提供帮助，通过微信群、QQ群、就业网发布就业信息等形式，重点关注就业困难群体，做到“一对一”跟踪服务。

三是完善“互联网+”就业服务平台，着力打通就业信息传递“最后一公里”，改版就业微信平台，发送就业信息1000余条，组织网络招聘会，对全校50余名就业困难学生实施求职创业补贴。

四是引进农类企业，助推农类学生就业。就业指导处牵线搭桥，引进农林牧渔、水利、食品等农类专业相关用人单位共70家参加我校底薪招聘会，设立了农类专区，共计提供岗位数2218个岗位，岗生比为2.00,农类岗位比例为31.2%，拓展了我校农类学生就业市场。

（四）实施质量引领行动，提升学生就业满意度

一是深入开展毕业生跟踪调查工作。与省教育评估院合作，对2018届毕业生开展跟踪调查，学生答题率达到93.69%，根据省教育评估院反馈，我校2018届毕业生职业发展与人才培养质量调查中，就业率、创业率、对母校的总体满意度、各分项满意度等核心指标均显著提高，且高于全省平均水平，工资水平、专业相关度等指标也较往年有明显进步，2018届毕业生职业发展与人才培养质量总体排名位列全省高职院校第三，连续三年保持前十行列。

二是用心做好校友服务工作。开展“校友文化节”活动，接待校友返校8批次，举办了“校地合作校友返校日”及“高职校友返校日”“母亲节校友返校”三场大型校友返校活动，走访看望校友，共走访了265名校友，带去母校的关怀。引校友来母校交流共计10场。在毕业班及毕业校友中增设80名“校友联络员”，负责学生毕业后的联系工作，推进了我校的各项工作的开展，提升提升了学校的社会影响力。

（五）实施人才留温行动，强化学校服务社会能力

一是搭建“留温平台”，提升留温数量。举办助力温州“两区”建设人才留温活动，开展平阳学子交流日活动，瑞安地区专场招聘会、瑞安千企百校合作交流大会、苍南人才交流会等活动近10场。

二是加强摸排指导，做好提前谋划。对2019届35.29%的温州生源实施分地域、分层次、分阶段就业指导服务，开展就业意向调查，摸清毕业生就业的重点行业和重点区域。全面保障留温率比生源率高出7个百分点的目标，据初步统计我校截止目前留温率为47.43%，高出温州生源率12.14%。

（六）坚持专业化导向，创新创业工作模式

以服务“三农”为己任，依托“农科教”一体化办学机制优势，以农业科研创新驱动农业创业、以创业教育引领专业教育改革、以创业培训培育创业型高素质农民，构筑以学生农业创业教育线为核心，农民创业培训孵化线和师生技术成果转化线为侧翼的“训研创”一体的农业创新创业教育链，着力培养面向“新技术、新产品、新模式、新业态”的新时代农业创新创业人才。

一是校企联合共建，创新创业实践教育模式。2019年，合作企业总数319个，共同开发课程数159门，共同开发教材数56门，企业对学校捐赠设备总值106.60万元，学校为企业技术服务年收入1127.80万元，学校为企业年培训员工数17719人天。同时，建立校内实践基地68个，校外实习实训基地223个，校企共建了一批基地或学院，如农业与生物技术学院与浙江百珍堂食品有限公司共建百珍堂学院，经贸管理学院与义乌网商创业园共建校内网商创业基地、与正保集团共建正保网中网学院。

二是校企共同培养，创新双创人才培养模式。首先，共办现代学徒制人才培养班。2018学年，共开设17个培养班，培养学徒217人，企业师傅数92人，企业承担的教学课时数2300学时，学校年投入经费4万元，企业年投入经费249万元。其次，共探订单培养模式。2018学年，全校开设了如园林与水利工程学院子久茶艺班等20多个订单培养班，订单培养学生数880人。第三，深度共建专业。信息技术学院携手美和易思共建网络和软件专业，采用“标准化”运营体系、“项目化”教学实施、“过程化”考核评价、“激励化”学生管理、“职场化”情境模拟的“五化融合”机制，合作两年开设8个班，共计303名学生。

三是院企产教融合，创新成果转化孵化模式。学校鼓励支持各专业、研究所结合专业技术、科研成果办企业，学校五个二级学院均成立子公司，探索自办企业与二级学院合二为一的深度产教融合模式，例如动物科学学院的动物医学、宠物养护与驯导、畜牧兽医三大专业对接其温州科苑农牧有限公司的动物医疗、宠物美容以及畜牧养殖三大主营业务，实现既是教学单位，也是产业企业；既是实践实训基地，也是经营开发场所。

温州科技职业学院
2019年12月19日