



2019 届毕业生就业质量年度报告

石家庄理工职业学院就业指导中心

二〇一九年十二月

目 录

第一部分 学院概况.....	5
第二部分 就业基本情况.....	5
2.1 2018 届毕业生基本情况.....	5
2.1.1 毕业生性别分布.....	5
2.1.2 毕业生省内外生源分布.....	6
2.1.3 毕业生分专业生源分布.....	6
2.1.4 特殊身份毕业生分布.....	7
2.1.5 毕业生分专业、性别分布.....	8
2.2 毕业生毕业去向.....	8
2.2.1 毕业生毕业去向.....	8
2.2.2 毕业生分专业毕业去向分布.....	9
2.2.3 毕业生分专业升学率统计表.....	10
2.2.4 各专业（大类）就业率.....	10
2.3. 毕业生就业流向.....	10
2.3.1 毕业生就业区域流向分布.....	11
2.3.2 就业地区类型分布.....	11
2.3.3 毕业生就业行业分布.....	12
2.3.4 就业单位性质分布.....	12
2.3.5 特殊身份毕业生就业情况.....	12
第三部分 就业主要特点.....	13
3.1 促进毕业生就业创业举措	13
3.1.1 积极构筑“两个市场”建设，提升就业质量.....	13
3.1.2 拓展校企合作，深度挖掘合作潜力.....	13
3.1.3 积极引导毕业生到基层就业.....	13
3.1.4 响应国家号召，积极宣传大学生入伍工作.....	13
3.1.5 加强就业教育，培育积极就业观.....	14
3.1.6 提升服务水平，加强就业指导.....	14
3.1.7 丰富就业宣传手段，推进就业帮扶.....	14



3.2 就业指导服务情况	15
3.2.1 毕业生对学院职业指导与就业服务工作的评价.....	15
3.2.2 用人单位对学校就业工作的评价.....	15
第四部分 就业相关分析.....	16
4.1 月收入分析.....	16
4.1.1 收入与期待比例图.....	16
4.1.2 收入区间分布及期待示例图.....	16
4.2 毕业生工作与专业相关度.....	17
4.3 毕业生工作所在地分析.....	17
4.4 毕业生所在单位为其办理社会保险情况.....	18
4.5 离职分析.....	18
4.5.1 毕业后离职率.....	18
4.5.2 毕业后工作单位变动情况.....	19
4.5.3 离职方式分布.....	19
4.5.4 主动离职的原因.....	19
4.6 毕业生就业现状满意度.....	20
4.7 用人单位对毕业生的评价.....	20
4.7.1 用人单位对本校本届毕业生的总体满意度.....	20
4.7.2 用人单位对本校应届毕业生的个人能力的表现评价.....	21
4.7.3 用人单位对本校应届毕业生的专业知识与专业技能表现评价.....	21
第五部分 发展趋势分析	22
5.1 毕业生就业率变化趋势.....	22
5.2 毕业生月收入变化趋势.....	22
5.3 毕业生工作专业相关度变化趋势.....	23
5.4 毕业生就业现状满意度变化趋势.....	23
5.5 毕业生离职率变化趋势.....	23
5.6 用人单位为需求分析.....	24
5.6.1 招聘毕业生的月起薪.....	24
5.6.2 用人单位招聘高校毕业生的主要渠道.....	24
5.6.3 用人单位招聘时注重的毕业生品质.....	25



5.6.4	用人单位招聘时注重的毕业生能力.....	25
5.6.5	用人单位招聘时注重的专业知识与专业技能.....	26
5.6.6	用人单位在未来3年所需人才学历层次.....	26
5.6.7	用人单位在未来3年所需毕业生专业类别.....	26
第六部分 就业对教育教学的反馈.....		27
6.1	毕业生对学校教育工作的满意度与反馈.....	27
6.1.1	毕业生对学校教育工作的评价.....	27
6.1.2	学校教育教学改进举措.....	27
6.2	毕业生对职业发展要素的反馈.....	29
6.2.1	毕业生对职业发展要素重要性的反馈.....	29
6.2.2	学校加强职业教育的改进措施.....	29
6.3	用人单位对毕业生素养、能力、知识培养反馈.....	30
6.3.1	用人单位对毕业生个人能力的反馈.....	30
6.3.2	用人单位对毕业生专业知识与专业技能的反馈.....	31
6.3.3	用人单位对学校人才培养的建议.....	31
6.4	未就业毕业生对教育教学及就业工作反馈.....	32
6.4.1	毕业生未就业的主要原因.....	32
6.4.2	毕业生没有接收单位的主要原因.....	32
6.4.3	学校应加强的工作举措.....	33
6.5	专业预警及调控措施.....	34
6.5.1	需要缩减的专业及缩减措施.....	34
6.5.2	需要加强的专业及措施.....	34
6.5.3	需要预警的专业及调整措施.....	34

第一部分 学院概况

我院是一所以理工为重点，坚持人文并行，实行“专业技能+岗位证书+毕业证书”的应用型高技能人才培养模式，秉持“格物致知、学以致用”教育理念的理工科院校。学院现已形成人居环境学院、智能制造与技术学院、互联网应用学院、新能源动力与工程学院、交通运输与工程学院、经济管理学院、艺术学院、健康管理学院等学科并存的应用型大学教育体系。学院就业推广及指导中心 2010 年被评为“河北省普通高校示范性就业指导中心”。

学院高度重视就业工作，始终践行就业“一把手工程”，并给予在人力、资金、场地、设备等方面的充裕支持，积极完善就业创业服务服务体系，开拓“两个市场”，为毕业生顺利高质量就业提供便利条件。

第二部分 就业基本情况

2.1 2019 届毕业生基本情况

2019 年我院毕业生 3163 人，男生 1752 人，女生 1411 人，汉族 2925，少数民族 238 人，其中涉及 14 个少数民族，分别是蒙古族男 8 人，女 6 人；回族男 10 人，女 1 人；藏族男 4，女 14 人；苗族男 4 人，女 10 人；彝族女 1 人；壮族女 1 人；布依族男 2 人，女 2 人；满族男 71 人，女 35 人；土家族男 1 人；侗族男 1 人，女 1 人；力，黎族男 1 人；土家族男 10 人，女 53 人；水族男 1 人；东乡族男 1 人；其它男 1 人。省外 435 人，省内 2728 人，其中涉及山 14 个省份，分别是安徽 4 人，甘肃 394 人，广东 3 人，海南 7 人，贵州 27 人，湖南 3 人，吉林 1 人，辽宁 18 人，内蒙古 19 人，青海 37 人，山西 362 人，四川 5 人，江苏省 9 人，宁夏 17 人。毕业生中中共党员共 7 人，共青团员 2780，群众 376 人。涉及 8 个院系 48 个专业。截止 11 月 21 日，毕业生就业共 3015 人，就业率为 95.32%，升学 46 人，协议就业 645 人，灵活就业 2360 人，未就业 158 人。

2.1.1 毕业生性别分布

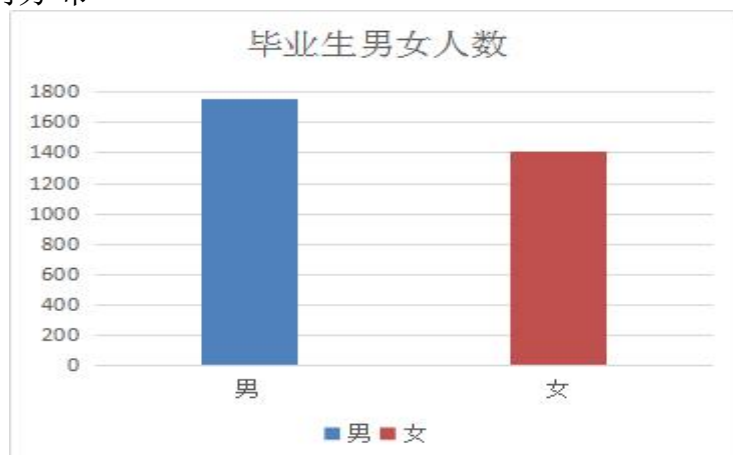


图 2-1 男女生人数分布

2.1.2 毕业生省内外生源分布

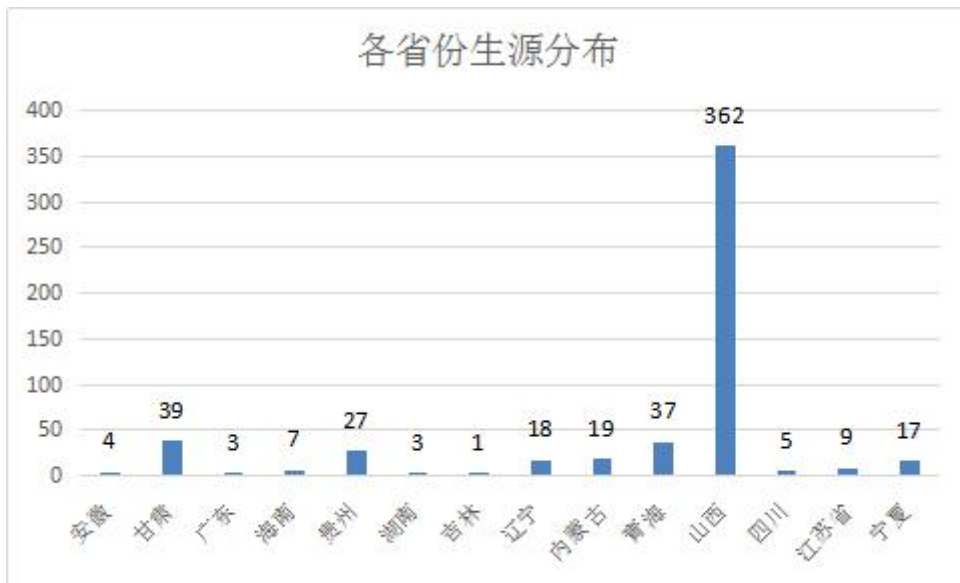


图 2-1.2 各省份生源分布

2.1.3 毕业生专业生源分布

序号	专业名称	男生	女生	毕业人数	河北	山西	甘肃	海南	辽宁	内蒙古	安徽	青海	江苏	四川	广东	贵州	湖南	吉林	重庆	宁夏
1	城市轨道交通运营管理	250	99	349	96	126	104		1	4			9							3
2	电气自动化技术	38	3	41	40		1													
3	电子商务	72	56	128	109	11	7	1												
4	工程测量技术	17		17	5	4	7	1												
5	工程监理	3		3	3															
6	工程造价(建筑工程方向)	42	13	55	62	10	9		1	2	1									3
7	工商企业管理	20	20	43	41	2														
8	焊接技术及自动化	4		4	4															
9	航空服务	13	32	45	6	4	8													



10	护理	92	753	845	56	17	1		3	6	4			1	1	1	2	2		
11	环境艺术设计	9	6	15	12	3														
12	会计	38	132	170	131	5	16			3	1	3			11		1		2	
13	机电一体化技术	102	1	103	79	11	11	1			1						1			
14	机械设计与制造	35		35	29	10	5				1									
15	机械制造与自动化	45		45	34	4	4				5	6			3					
16	计算机网络技术	128	25	153	117	13	16			2	2	2			4					
17	建筑工程管理	15		15	1															
18	建筑工程技术	77	2	79	73		6													
19	建筑设计技术	27	5	32	24	2	4							1					1	
20	金融管理与实务	26	25	51	31	3	12			2								1	1	
21	酒店管理	12	10	22	20	2														
22	旅游管理	10	31	41	32	3	6													
23	汽车电子技术	23		23	27	2	4		1											
24	汽车技术服务与营销	23	7	30	28		1		1											
25	汽车检测与维修技术	160		160	117	8	32			2		3		1						
26	软件技术	132	20	152	132	13	7													
27	摄影摄像技术	6	1	7	7															
28	市场营销	37	23	60	51	7	2													
29	室内装饰设计	32	25	57	42	11	1			3										

30	体育运营与管理	22	9	31	23	1	7												
31	铁道工程技术	112	4	116	42	21	50		1	1									
32	物流管理	20	3	23	20	3													
33	药品经营与管理	12	13	25	19	5	1					2							
34	音乐表演	3	7	10	10														
35	影视动画	7	4	11	10														1
36	主持与播音	1	3	4	4														
37	助产	1	29	30	4	13	2		1					2		2		6	
38	数字媒体应用技术	5	10	15	13	1											1		
39	数控技术	14		14	9	3	2												
40	建设工程管理	1	1		1		3												

图表 2--2 专业生源分布情况

2.1.4 特殊身份毕业生分布

(1) 少数民族人数分布

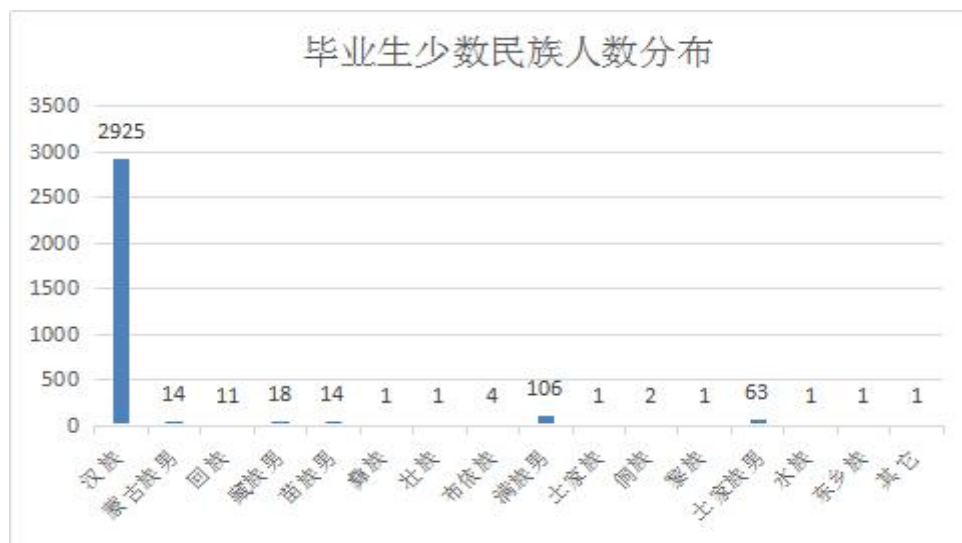


图 2--3 毕业生少数民族人数分布

(2) 各政治面貌人员分布

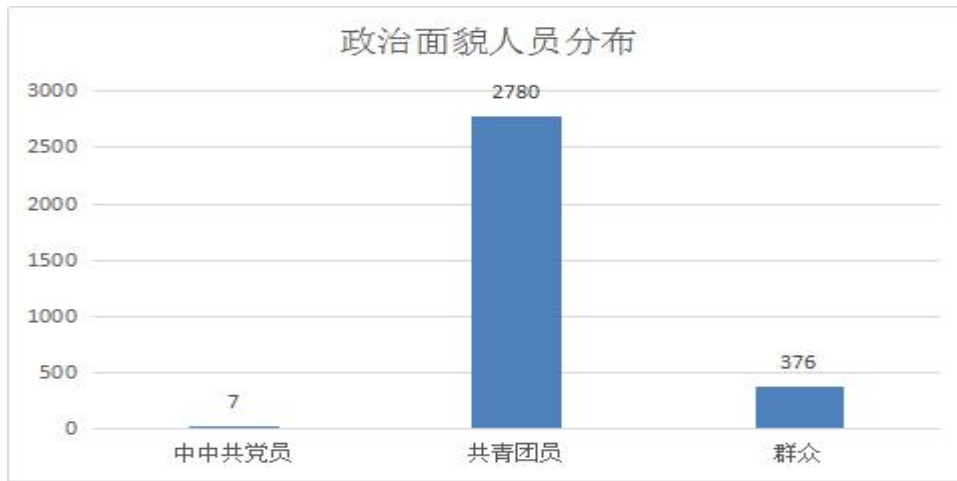


图 2-4 毕业生不同政治面貌人数分布

2.1.5 毕业生分专业、性别分布

序号	专业名称	男生数	女生数	毕业人数	序号	专业名称	男生数	女生数	毕业人数
1	城市轨道交通运营管理	250	99	349	23	旅游管理	10	31	41
2	电气自动化技术	38	3	41	24	汽车电子技术	23		23
3	电子商务	72	56	128	25	无人机应用技术	6		6
4	工程造价	21	11	32	26	汽车技术服务营销	23	7	30
5	工程测量技术	17		17	22	汽车检测与维修技术	160		160
6	建筑工程监理	3		3	28	软件技术	132	20	152
7	工程造价(建筑工程方向)	42	13	55	29	摄影摄像技术	6	1	7
8	工商企业管理	20	20	43	30	市场营销	37	23	60
9	焊接技术及自动化	4		4	31	新能源汽车技术	8		8
10	空中乘务	13	32	45	32	室内艺术设计	32	25	57
11	护理	92	753	845	33	体育运营与管理	22	9	31
12	环境艺术设计	9	6	15	34	铁道工程技术	112	4	116
13	会计	38	132	170	35	舞蹈表演			
14	机电一体化技术	102	1	103	36	物流管理	20	3	23
15	机械设计与制造	35		35	37	药品经营与管理	12	13	25
16	机械制造与自动化	45	0	45	38	艺术设计(书法篆刻方向)			
17	计算机网络技术	128	25	153	39	音乐表演	3	7	10
18	建筑工程管理	15		15	40	影视动画	7	4	11
19	建筑工程技术	77	2	79	41	主持与播音	1	3	4
20	建筑设计	27	5	32	42	助产	1	29	30
21	金融管理	26	25	51	43	数字媒体应用技术	5	10	15
22	酒店管理	12	10	22	44	数控技术	14		14

表 2-2 毕业生分专业、分性别分布

2.2 毕业生毕业去向

2.2.1 毕业生毕业去向

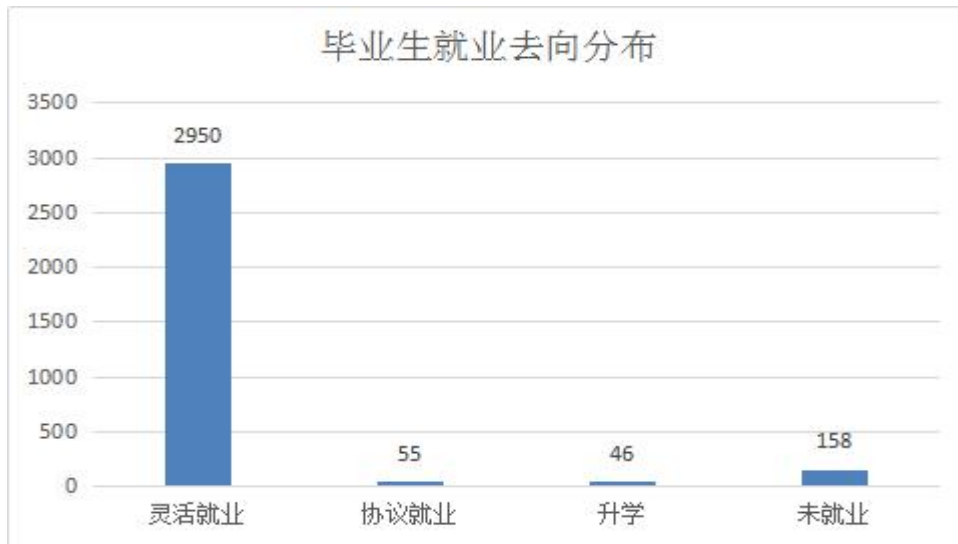


图 2--5 毕业生就业去向分布

2.2.2 毕业生分专业毕业去向分布

序号	专业名称	男生数	女生数	毕业人数	签约	升学	灵活就业	未就业	就业率
1	城市轨道交通运营管理	250	99	349		6	323	19	93.98%
2	电气自动化技术	38	3	41		1	36	3	87.80%
3	电子商务	72	56	128		1	123	4	96.09%
4	工程造价	21	11	32	2	1	32		100.00%
5	工程测量技术	17		17			16	2	94.12%
6	工程监理	3		3			8		100.00%
7	工程造价(建筑工程方向)	42	13	55	1		55	3	98.18%
8	工商企业管理	20	20	43			42	1	97.67%
9	焊接技术及自动化	4		4			4		100.00%
10	空中乘务	13	32	45	2	1	41	3	93.33%
11	护理	92	753	845	3	3	813	4	96.21%
12	环境艺术设计	9	6	15			11		73.33%
13	会计	38	132	170		1	167	2	99.41%
14	机电一体化技术	102	1	103		2	94	10	93.20%
15	机械设计与制造	35		35		1	33	4	97.14%
16	机械制造与自动化	45	0	45			42	1	93.33%
17	计算机网络技术	128	25	153	3	1	151	5	98.69%
18	建筑工程管理	15		15	3		6	12	100.00%
19	建筑工程技术	77	2	79			77	13	97.47%
20	建筑设计	27	5	32	2	2	32		100.00%
21	金融管理	26	25	51		3	50		98.08%
22	酒店管理	12	10	22			22		100.00%
23	旅游管理	10	31	41		1	39		97.56%
24	汽车电子技术	23		23			22	2	91.30%
25	工业机器人	10		10			10		100.00%



26	汽车技术服务与营销	23	7	30		1	24	2	81.25%
27	汽车检测与维修技术	160		160		1	146		90.63%
28	软件技术	132	20	152	2	3	144	1	96.05%
29	摄影摄像技术	6	1	7			7		100.00%
30	市场营销	37	23	60		3	59		98.33%
31	室内装饰设计	32	25	57		1	53	4	92.98%
32	体育运营与管理	22	9	31	3	3	25		80.65%
33	铁道工程技术	112	4	116		2	100	10	87.93%
34	物流管理	20	3	23			23		100.00%
35	药品经营与管理	12	13	25	2	2	24		96.00%
36	歌舞表演	8	16	24			24		100.00%
37	音乐表演	3	7	10		3	10		100.00%
38	影视动画	7	4	11			11		100.00%
39	主持与播音	1	3	4		1	4	1	100.00%
40	助产	1	29	30			30		100.00%
41	数字媒体应用技术	5	10	15			14		93.33%
42	数控技术	14		14	3		13		92.85%

表 2--3 毕业生分专业就业去向分布

2.2.3 毕业生分专业升学率统计表

序号	专业名称	毕业人数	升学	升学率
1	城市轨道交通运营管理	349	6	0.01%
2	电气自动化技术	41	1	0.02%
3	电子商务	128	1	0.007%
4	空中乘务	45	1	0.02%
5	护理	845	3	0.003%
6	环境艺术设计	15	1	0.06%
7	会计	170	1	0.005%
8	机电一体化技术	103	2	0.01%
9	机械设计与制造	35	1	0.02%
10	计算机网络技术	153	1	0.006%
11	金融管理	51	3	0.05%
12	汽车技术服务与营销	30	1	0.03%
13	汽车检测与维修技术	160	1	0.006%
14	软件技术	152	3	0.01%
15	市场营销	60	3	0.05%
16	室内装饰设计	57	1	0.01%
17	体育运营与管理	31	3	0.09%
18	铁道工程技术	116	2	0.01%

19	药品经营与管理	25	2	0.08%
20	音乐表演	10	3	0.3%
21	主持与播音	4	1	0.25%

表 2--4 毕业生分专业升学率统计表

2.2.4 各专业（大类）就业率

各专业（大类）就业率	毕业人数	就业人数	就业率
合计	2398	2228	92.91%
生化与药品大类	28	22	78.57%
土建类	814	749	92.01%
制造大类	805	735	91.30%
电子信息大类	103	100	97.09%
财经大类	459	440	95.86%
医药卫生大类	51	49	96.08%
旅游大类	73	69	94.52%
文化教育类	21	20	95.24%
艺术设计传媒大类	44	44	100.00%

表 2--5 各专业（大类）就业率

2.3 毕业生就业流向

2.3.1 毕业生就业区域流向分布

省份	人数	比例
北京	352	14.50%
甘肃省	8	0.26%
广州市	10	0.53%
海南省	10	0.58%
河北省	1825	73.35%
河南省	10	0.53%
湖南省	1	0.05%
吉林省	1	0.05%
江苏省	5	0.26%
江西省	8	0.28%
山东省	30	2.05%

山西省	15	0.76%
陕西省	10	0.61%
深圳市	7	0.32%
四川省	3	0.14%
天津	38	1.50%
西藏自治区	1	0.05%
新疆省	1	0.05%

表 2--6 毕业生就业区域流程分布情况

2.3.2 就业地区类型分布

就业地区	人数	比例
省会城市	359	16.33%
计划单列市	36	1.64%
地级市	351	15.96%
县级市	442	20.10%
县	942	42.84%
直辖市	69	3.14%

表 2--7 毕业生就业地区类型分布情况

2.3.3 毕业生就业行业分布

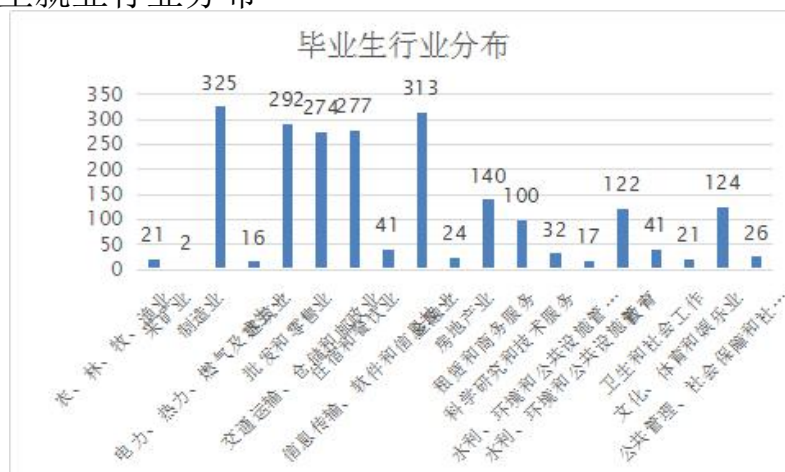


图 2--6 毕业生就业行业分布情况

2.3.4 就业单位性质分布

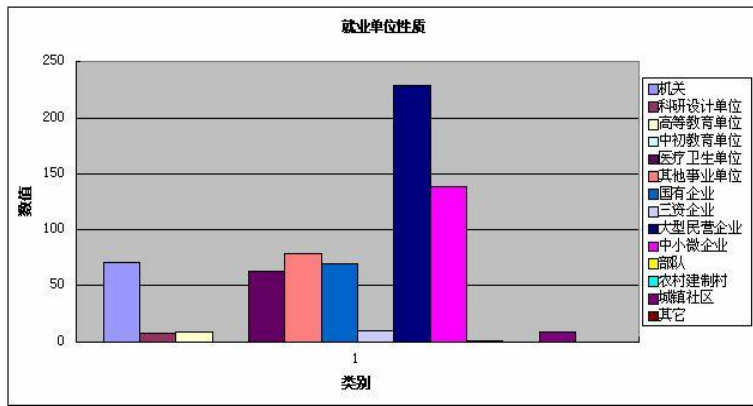


图 2--7 毕业生就业单位性质分布情况

2.3.5 特殊身份毕业生就业情况

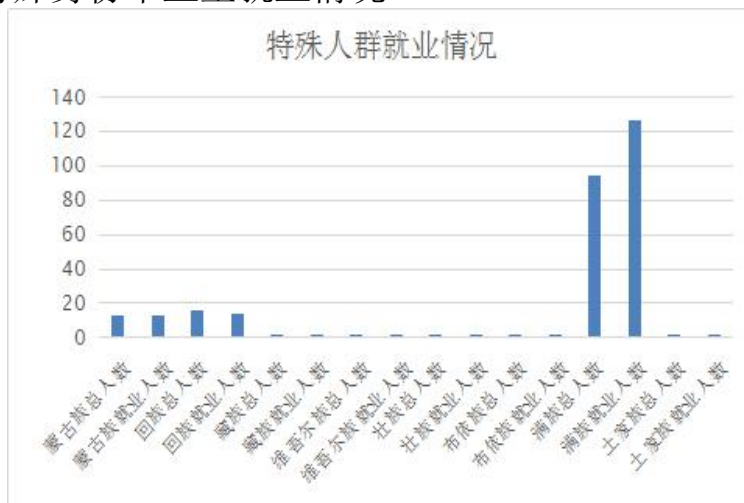


图 2--8 少数民族毕业生就业情况对比图

第三部分 就业主要特点

3.1 促进毕业生就业创业举措

3.1.1 积极构筑“两个市场”建设，提升就业质量

每年学院都要安排固定数量场次的专场招聘会，邀请企业知名度高，管理规范，一次性吸收毕业生数量多的企业来学院进行招聘宣讲和人才选拔工作，提高毕业生就业的几率和就业质量；此外，学院还要组织不同场次的中小场次综合招聘会，邀请各类与学院开设专业相近的企业来校进行招聘，满足不同需求不同专业毕业生的需要；近些年，我院为毕业生提供的岗位比一直保持在 7:1 的比例，即每个毕业生随时到校选择企业，学院随时安排，直到学生满意为止。

为学生提供更多更优质的就业选择，积极寻找新企业，根据学院专业设置和专业更新情况扩展新就业区域，也是学院每年的例行工作。为实现学院学生的良好就业，学院每年会安排固定的外出计划，除拓展环渤海区域知名企业外，还不断到生源地未覆盖的区域进行拓

展，到产业集群比较集中的地方走访，为了解就业市场，接洽各类企业进行探索。签约世界 500 强和中国 500 强企业，与 500 强企业建立深度校企合作关系，合作共建，设备引入、设立订单班进行订单培养等。目前学校已经与浙江吉利汽车股份公司、松下电器、歌尔股份有限公司、中国电子科技集团、北京卧虎藏龙网络科技有限公司、苏州赛腾精密电子股份有限公司、北京航空航天大学、河北易众软科技有限公司、河北国石节能科技有限公司、武汉梦工厂人才服务有限公司、广州九鸿教育科技有限公司等 116 家企业签订校企合作战略合作协议，为毕业生的就业质量提供了保障，后期还会和其它的上市公司进行合作，确保向优质的企业输送学生。

3.1.2 拓展校企合作，深度挖掘合作潜力

校企合作是高职办学的必由之路，为此学院积极与相关企业合作联动，除就业推荐外，还不断进行专业共建、实训互动、互派教师等工作，充实教学内容。目前学院每个院系都有校企共建专业和订单培养专业。定时组织学生到单位进行参观，并邀请企业相关人士来校进行工作交流，并邀请相关专家加入学院专业建设委员会，把脉学院专业建设。

成立“京津冀现代职业教育联盟”，形成职业教育共同体，落地“名企进校”行动计划，校企围绕学历提升、职业素养提升、有质量教育、高质量就业等方面共商素质教育和职业教育合作方略，建立战略伙伴及实务合作关系，共同探索工学结合、实训基地共建、订单培养、现代学徒制等校企合作人才培养模式和“双元制”职业教育模式。职业教育联盟的成立为我校深入拓展校企合作开辟了新渠道。

3.1.3 积极引导毕业生到基层就业

基层就业，一方面是国家鼓励倡导的优质就业，另一方面也是毕业生可以大有可为的地方。“三支一扶”是针对高职毕业生的基层就业项目，从项目意义，选拔条件，服务内容，享受待遇等各方面，学院除进行专项宣讲，制作宣传材料，观看视频材料外，还组织往届学生回校进行宣讲，现身说法，激励毕业生到基层就业。

3.1.4 响应国家号召，积极宣传大学生入伍工作

大学生入伍，尤其是毕业生入伍不仅是新时代大学生的使命，也是实现优质就业的良好选择。为此，学院在上级有关部门的配合下，专门成了理工学院武装部，负责学院征兵、学费补偿等一系列相关工作。近几年，我院征兵工作一直走在同类院校前列，2014、2015、2016 年度还获得了省军区、省政府、教育厅授予的“征兵工作先进单位”荣誉称号；2019 年我校参军入伍人数为 109 人。

3.1.5 加强就业教育，培育积极就业观

树立正确的就业观，是毕业生顺利走上岗位的前提，为此学院三管齐下，一方面通过专业课程渗透就业观，告知毕业生从事职业的路径、发展以及须持有的心态；另一方面，通过

学管体系，加强日常思想教育，转变就业观念，培育积极就业择业氛围；此外，通过职业指导课程及相关讲座，树立职业规划意识，了解就业形势，认知自我发展，了解企业，了解创业等，并通过与企业面对面沟通，切身体验企业要求与人才发展逻辑。通过多方渠道，培育学生就业意识，转变就业观念，调整就业期望，从心理和意识上使毕业生走上就业创业正确轨道。

3.1.6 提升服务水平，加强就业指导

构建院系两级就业服务体系，明确各级分工，为就业服务水平提供组织保障。

加强就业培训，提升专业服务水平，学院每年组织内部就业培训数次，并派出专职就业工作人员、辅导员、职业指导课专职教师参加各类就业创业培训，目前 95%以上从事就业服务工作的工作人员都获取了中级职业资格培训证书，辅导员全部获得了就业指导师资格证书，为提升就业服务水平提供了保障。针对就业管理，学院就业中心一方面提升加强内部管理，明确各类手续办理流程，严格落实相关就业规定，丰富工作手段，减轻学生相关负担；另一方面，加强与各院系、辅导员沟通，深入院系了解毕业生及院系工作情况，有针对性提供相关就业扶持，解决就业工作中的相关问题，实现服务对接工作。

3.1.7 丰富就业宣传手段，推进就业帮扶

结合毕业生工作需要，学院在就业宣传方面提供了“就业明白卡、学院广播”外，还积极完善就业网站，及时更新相关就业讯息、企业招聘需求；创建微信平台，定时推出相关就业咨询、就业知识等相关信息，满足学生的各类需求。

关注就业弱势群体，是学院就业工作的重点内容。除每年为家庭困难、残疾、就业目标迷茫的学生提供专门就业推荐帮助外，还积极为其提供各种实习机会，为其申报相关政府补贴等工作。

3.2 就业指导服务情况

3.2.1 毕业生对学院职业指导与就业服务工作的评价

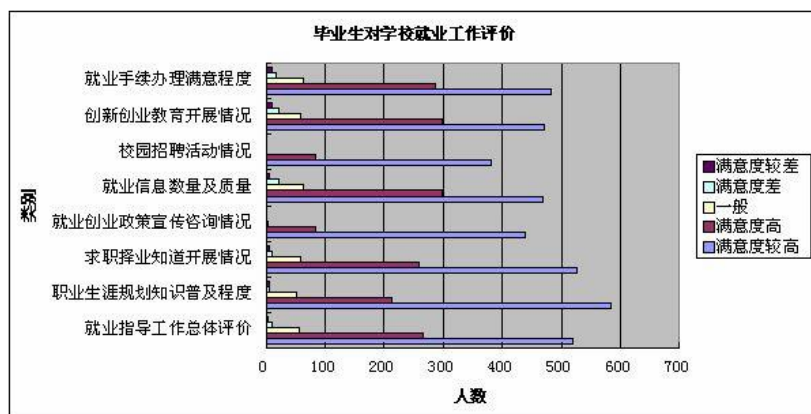


图 3--1 毕业生对学院就业工作评价图

从调查数据显示，毕业生对我院毕业生职业指导与就业服务工作各项评分大部分在 4、5 分选项内，即满意度高和满意度较高选项，总体评价较好，这与我院一直以就业为工作牵引的工作思路和做法是分不开的，同时也得益于所有教师和院系工作的积极配合与落实。

3.2.2 用人单位对学校就业工作的评价

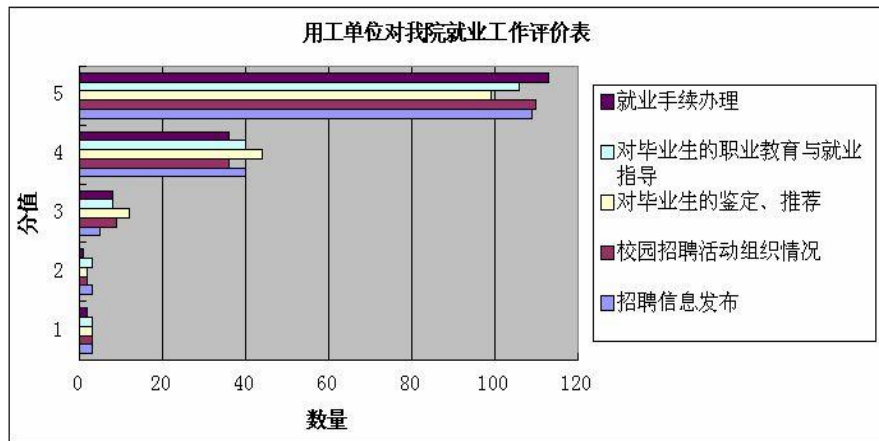


图 3--2 用人单位对我院就业工作评价图

从此调查数据显示，用人单位对我院就业工作评价项目集中在 4、5 选项内，整体评价较高。我院一直致力于为毕业生与企业搭建良好互动平台，为毕业生顺利就业到单位报到提供绿色通道。每年招聘信息通过多种渠道发给毕业生，就业手续即到即办，对毕业生就业政策提供纸质、电子等多种形式，服务毕业生就业工作。

第四部分 就业相关分析

4.1 月收入分析

4.1.1 收入与期望比例图



图 4--1 毕业生收入与期望对比图

从调查数据显示，参与调查的大部分毕业生收入在 2000--3000 元之间，这一比例占到整体的 54%左右，其中 4000 元以上的占到了 10%，说明整体收入水平偏中上；调查期望待遇

收入在 2500--3500 较多，占到 40%多，相较于实际收入水平，期望值相对较高。

4.1.2 收入区间分布及期待示例图



图 4--2 毕业生收入区间与期望区间对比图

区间对比图显示，在 2000----3000 元区间，实际收入人数占比高于期望收入占比人数，但在 3000 元以上区间，实际收入人数占比较期望收入占比人数则低，说明在收入区间对比上，3000 元是个分界岭。结合上图，可以看出 2000---3000 元月收入区间占毕业生人数大概 54%，3000 以上期望收入区间占毕业生人数的 70%多，实际收入低于期望收入。

4.2 毕业生工作与专业相关度

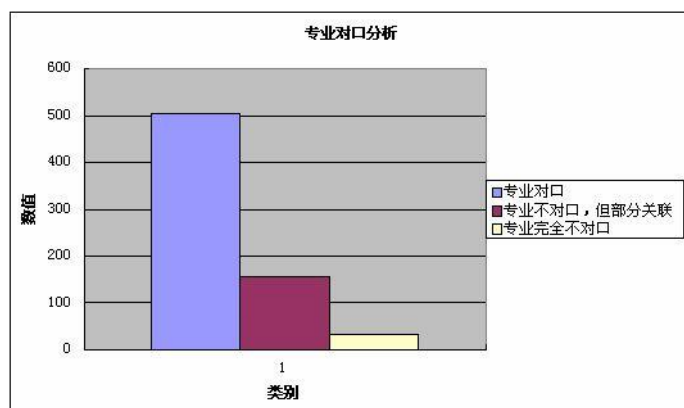


图 4--3 毕业生工作与专业相关度分析

从调查数据显示，在调查人数中，专业对口毕业生数占到整体人数接近 70%以上，专业不对口，但部分关联人数占到 20%左右，完全不对口差不多占 10%。整体来看，就业专业对口高度相关。

4.3 毕业生工作所在地分析

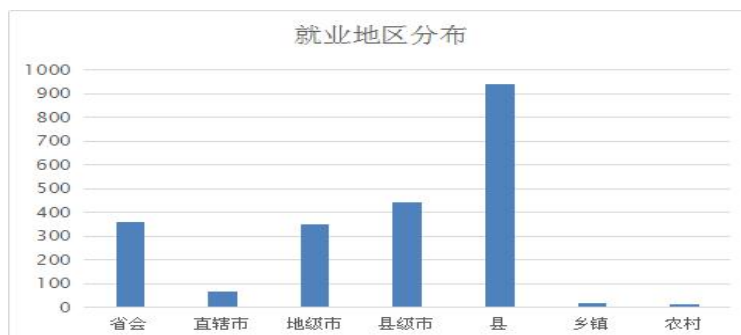


图 4--4 毕业生工作所在地分析

调查数据显示，我院 2019 届毕业生就业所在地省会城市所占比例较高，地级市就业人数其次。同时，显示到直辖市人数同样占有相当大的人数比例，但到乡镇，农村等基层就业的学生人数较少，所占比例较低。

4.4 毕业生所在单位为其办理社会保险情况

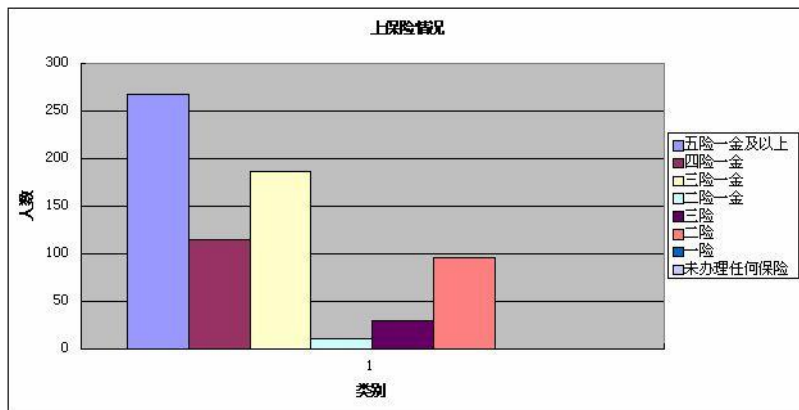


图 4-5 毕业生社保办理情况

调查数据显示，毕业生就业工作中，单位为毕业生缴纳五险及以上的人数占据比例较高，说明，毕业生就业保障情况较好，同时所缴纳的保险较全，保障情况较好。

4.5 离职分析

4.5.1 毕业后离职率

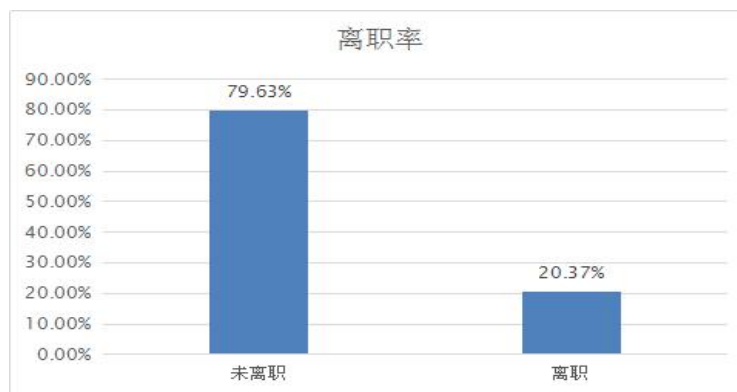


图 4-6 毕业生离职情况图

调查数据显示，我院 2019 届毕业生调查中，78.62%左右仍在岗，21.38%办理了离职，整体工作相对稳定。

4.5.2 毕业后工作单位变动情况

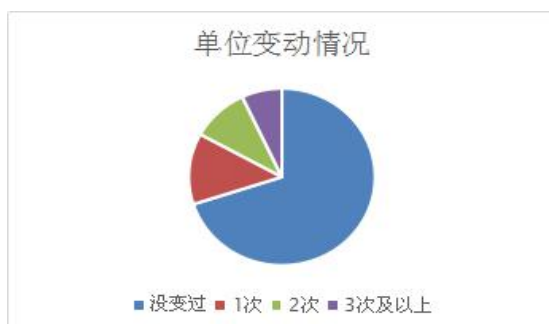


图 4-7 毕业生就业后工作单位变动情况

调查数据显示，工作单位未变动的占 2/3 以上，与毕业生离职比例相呼应，在工作单位变动情况中，变动次数 1 次的相对人数较多，2 次及以上的相对较少。整体工作相对稳定。

4.5.3 离职方式分布



图 4-8 离职方式比例示意图

在离职方式调查中，主动离职的占 95%，被动离职的 5%，说明学生离职是一种良性离职。

4.5.4 主动离职的原因

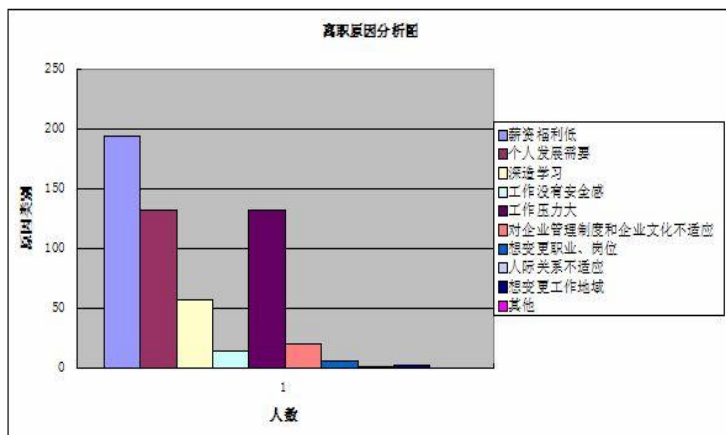


图 4-9 离职原因图示

在主动离职原因中，因薪资福利、个人发展及工作压力三项占据主要比例，其中在这三项中薪资福利与个人发展占据了主要比例。

4.6 毕业生就业现状满意度

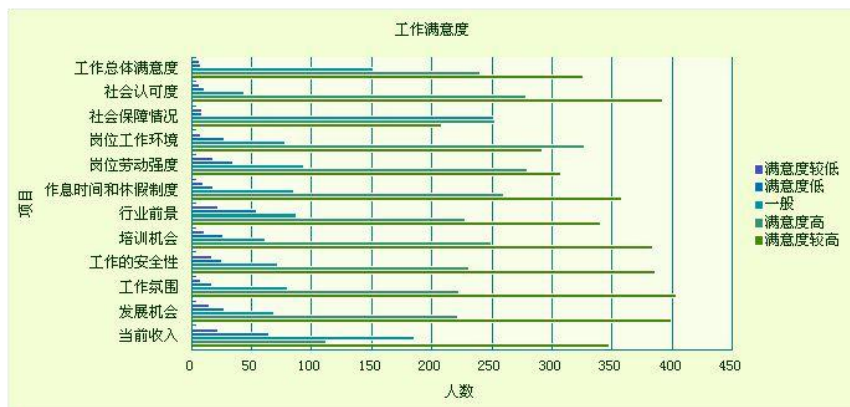


图 4-10 毕业生就业现状满意度示意图

调查数据显示，毕业生对当前就业现状基本持满意度较高或高的情况，说明大家对当前工作比较认可。

4.7 用人单位对毕业生的评价

4.7.1 用人单位对本校本届毕业生的总体满意度

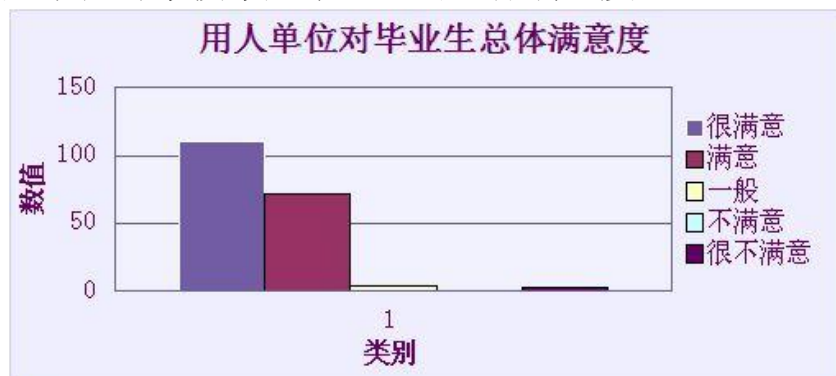


图 4-11 用人单位对本届毕业生满意度评价图

数据显示，用人单位对我院 2019 届毕业生总体满意度较高，几乎占所调查企业的 90% 以上。

4.7.2 用人单位对本校应届毕业生的个人能力的表现评价

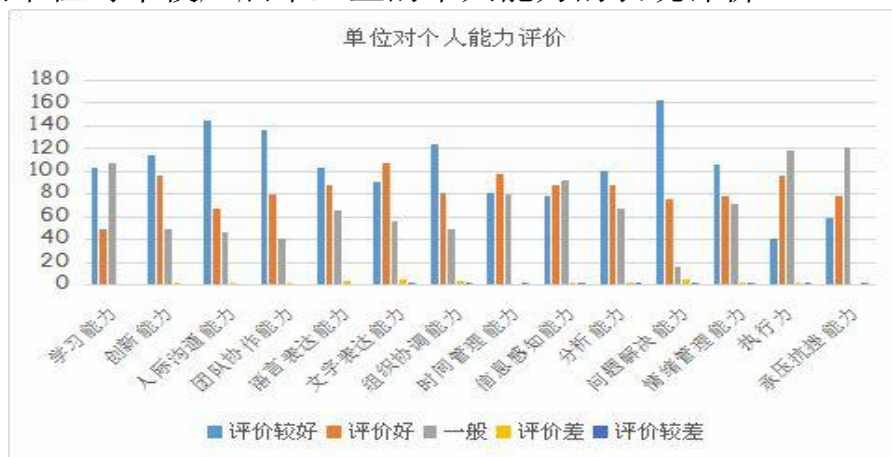


图 4-12 用人单位对我院本届毕业生个人能力表现评价图

本调查数据显示，用工单位对我院应届毕业生个人能力表现比较满意居前的是问题解决能力，人际沟通能力与团队写作能力，评价较靠后的分别是执行力，承压抗挫能力和信息感知能力三项。

4.7.3 用人单位对本校应届毕业生的专业知识与专业技能表现评价

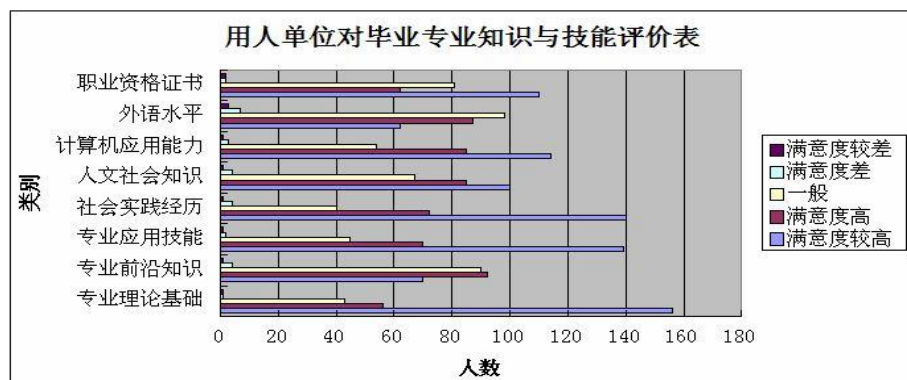


图 4--13 用人单位对我院本届毕业生专业知识与技能评价图

在此数据调查中，用人单位对我院 2019 届毕业生专业知识与技能评价居前的是专业理论基础、专业应用技能和社会实践经历。相对靠后的是人文社会知识、外语水平和专业前沿知识。

第五部分发展趋势分析

5.1 毕业生就业率变化趋势

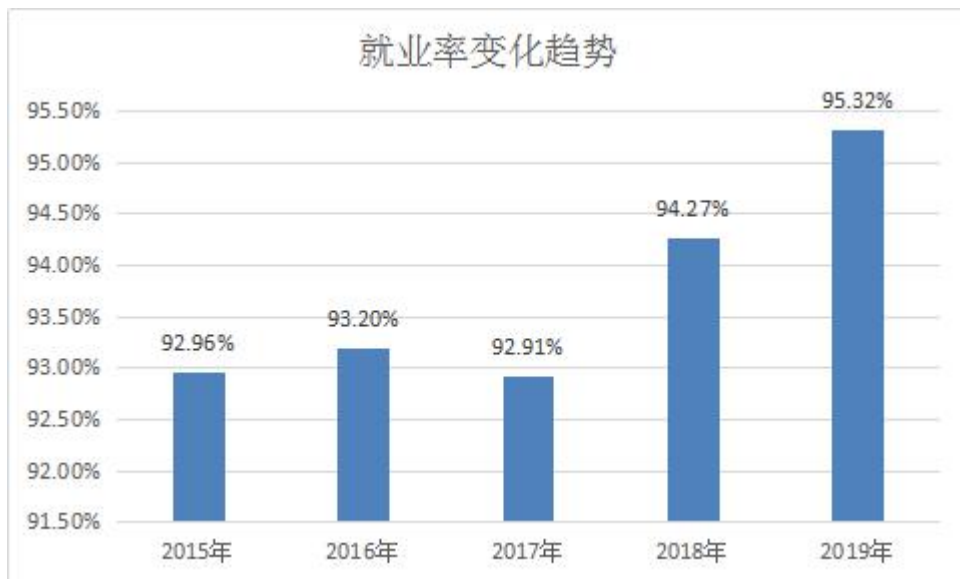


图 5-1 毕业生就业率变化趋势图

我院毕业生就业率这几年整体趋于平稳，截至 12 月 1 日，平均就业率在 95%左右，部分专业就业率会随社会整体经济发展变化收到一定影响。如工程造价，建筑工程管理等专业，随着房地产发展放缓，就业受到一定影响。但整体由于我院理工科专业占比较高，在未来几年将保持稳定偏紧发展趋势。

5.2 毕业生月收入变化趋势

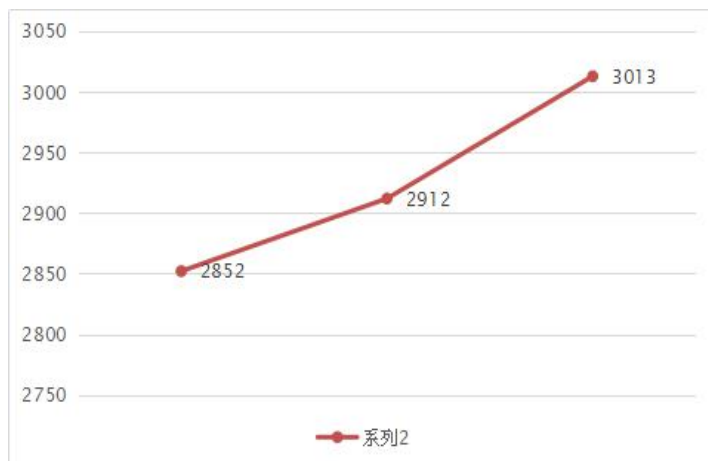


图 5-2 毕业生月收入变化趋势图

毕业生平均月收入在 2500-3000 元左右，作为首次就业来说，这个平均月收入相对来说还

算不错，个别单位在福利等方面有所差异，但大部分还是以工资性收入为主，预计将保持平稳发展。

5.3 毕业生工作专业相关度变化趋势

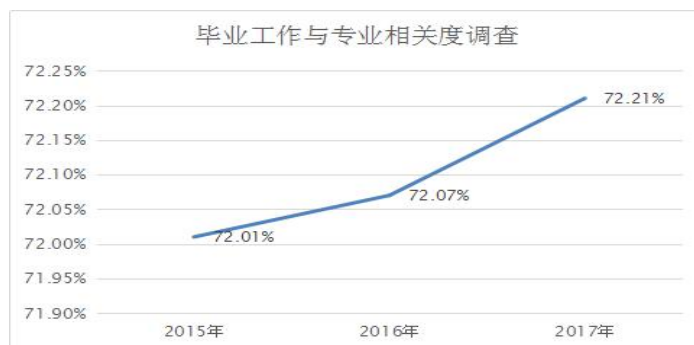


图 5-3 毕业生工作专业相关度趋势图

根据数据显示，毕业生就业对口率这几年我院一直保持在 72%左右水平，随着我院校企合作水平提升，专业对口将保持一个平稳向上的发展水平。

5.4 毕业生就业现状满意度变化趋势

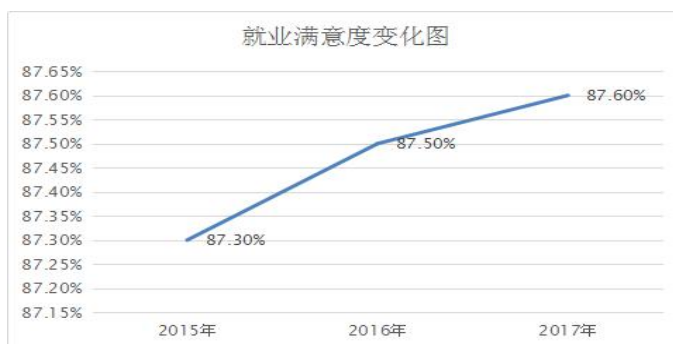


图 5-4 毕业生工就业现状满意度趋势图

近年数据显示，毕业生整体就业满意度整体保持在 87%左右，满意度较高，发展趋势较为平稳。

5.5 毕业生离职率变化趋势



图 5-5 毕业生离职率变化趋势图

调查数据显示，我院毕业生近几年毕业前后半年离职率一直保持在 21%左右，整体比较平稳。

5.6 用人单位为需求分析

5.6.1 招聘毕业生的月起薪

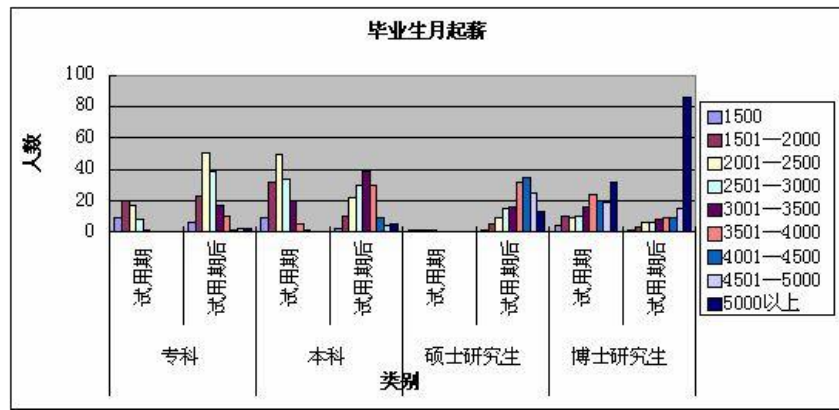


图 5-6 用工单位招聘毕业生月薪起点图

通过调查数据显示，用人单位对专科毕业生试用期工资起薪主要集中在 2000--2500 之间，试用期后工资水平主要集中在 2000--3000 之间，其中 2000--2500 之间居多。

5.6.2 用人单位招聘高校毕业生的主要渠道

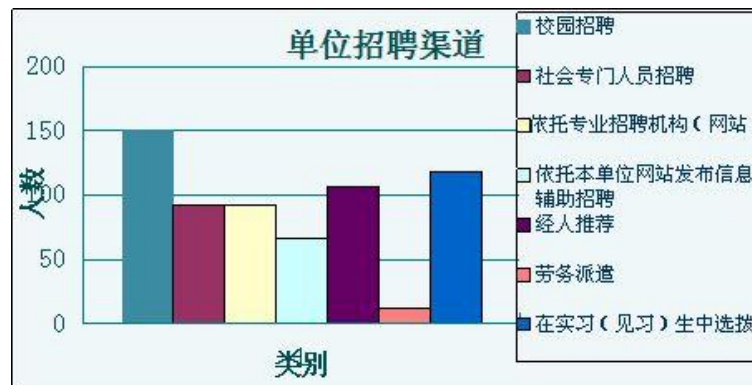


图 5-7 用工单位招聘毕业生主要渠道图表

调查显示，用人单位招聘高校毕业生的主要渠道中校园招聘、在实习（见习）生中选拔与经人推荐等三种渠道占主要招聘方式。

5.6.3 用人单位招聘时注重的毕业生品质

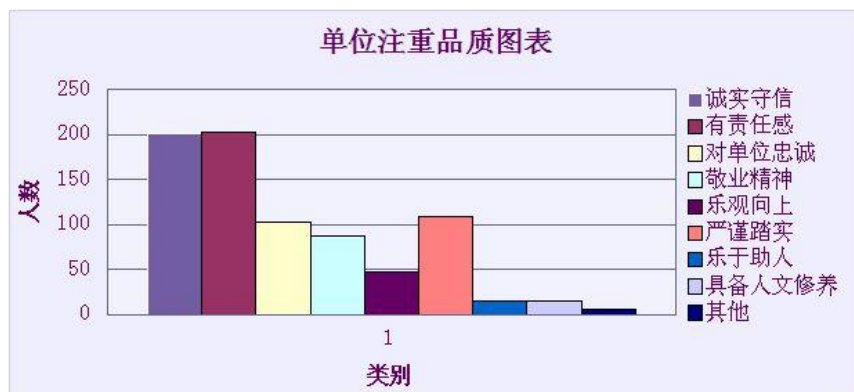


图 5-8 用工单位招聘关注毕业生品质调查图

调查显示，用人单位招聘时对毕业生品质最关注的项目中诚实守信、有责任感、严谨踏实等三项位居前列，而乐于助人、具备人文修养不是很看重。

5.6.4 用人单位招聘时注重的毕业生能力

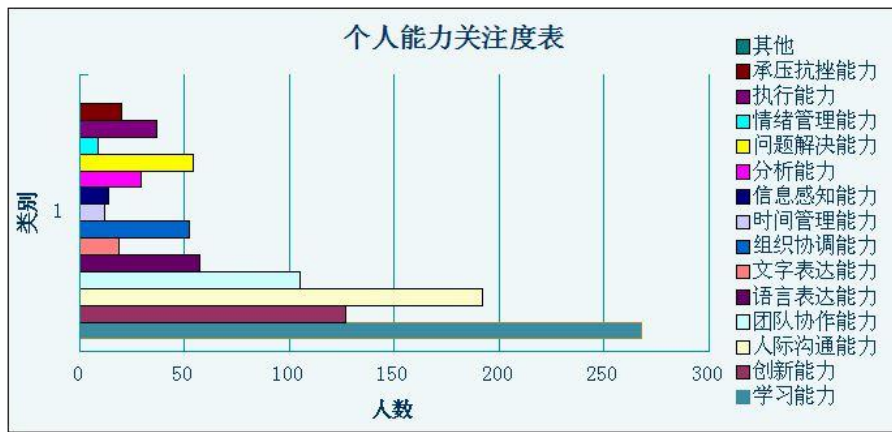


图 5-8 用人单位招聘关注毕业生能力调查图

在用人单位招聘时对毕业生能力关注度调查显示，毕业生的学习能力、创新能力、人际沟通能力等三项居前，而情绪管理能力、时间管理能力、信息感知能力等三项处于不太关注方面。

5.6.5 用人单位招聘时注重的专业知识与专业技能

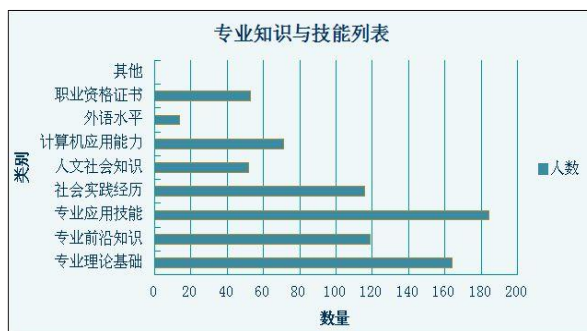


图 5-9 用人单位招聘关注毕业生专业知识与专业技能调查图

在该项目调查中显示，对毕业生专业理论基础、专业应用技能、社会实践经历和专业前沿知识处于关注前几项，而外语水平，人文社会知识和职业资格证书处于不重点关注项目。

5.6.6 用人单位在未来 3 年所需人才学历层次

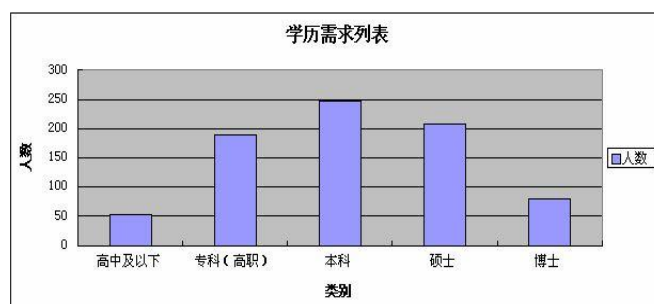


图 5-10 用人单位未来三年所需人才调查图

企业未来三年所需人才学历层次来看专科（高职）、本科、硕士研究生在主要招聘重点。

5.6.7 用人单位在未来3年所需毕业生专业类别

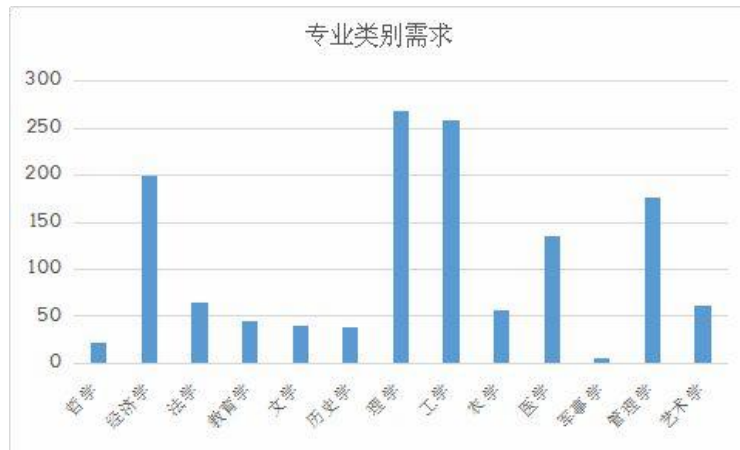


图 5-11 用人单位未来三年所需毕业生专业类别调查图

在用人单位未来三年所需毕业生专业类别调查数据来看，对理学、工学、经济学、管理学需求较多，而军事学、哲学、历史学、文学等专业类别相对较少。

第六部分 就业对教育教学的反馈

6.1 毕业生对学校教育教学工作的满意度与反馈

6.1.1 毕业生对学校教育教学工作的评价

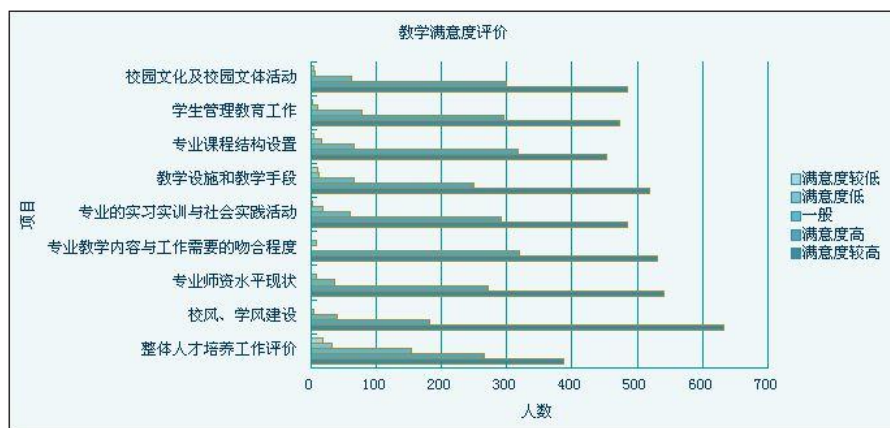


图 6-1 毕业生对学校教育教学工作评价调查图

毕业生对学校教育教学评价调查显示，对学院各项满意度评价满意度高与较高的占比比较高，评价整体满意度较高。

6.1.2 学校教育教学改进举措

1、搞好专业建设，推动人才培养模式改革

根据行业、企业岗位需求逐步修订具有高职教育特色的人才培养方案，积极推进专课程体系改革，逐步使专业课程内容与实际需求接轨，使之更具开放性和职业性。坚持探索教、学、做一体化教学模式，突出理论与实践相结合，加强学生实践能力的培养，提高学生的就业创业能力。

2、加强课程建设，对接需求

课程建设是落实人才培养目标的关键，也是专业建设的重点和难点。学院围绕职业能力的养成与综合素质的提高，不断完善课程体系，提高人才培养质量。

(1) 深化课程体系和教学内容改革

学院根据行业企业对人才的需求变化，开展市场调查研究，在广泛听取行业、企业专业人士对各专业课程设置与教学内容的意见基础上，及时修订各专业人才培养方案，构建以实践教学为重点的课程体系。增加实践和实用内容与课时，鼓励教师采用翻转课堂、微课等教学模式授课，突出培养学生实践技能。学院通过不断深化教育教学改革，优化课程体系，强化实践教学，积极开展产学合作，完善人才培养的途径。课程内容更加贴近社会、职业和岗位，实践教学环节落到实处。专业实训课中，来自行业、企业兼职教师的比例合理增加，各门课程教学大纲、实践教学任务指导书、教案等教学基础建设逐步规范。根据行业企业对人才的需求变化，适时进行课程调整，增加实践和实用内容，突出培养学生实践技能。

(2) 优化教学方法和教学手段

学院利用校内外实训基地和众多的社会教学资源进行实践性教学。经常组织学生到校内外实训基地开展实践性教学，带领学生利用业余时间到设计公司、建材工地、商业公司、医院、酒店、文化艺术单位进行调研、参观等，与企业与市场紧密相联。拉近学院与行业的距离，聘请专家学者、行业精英来校任课和举办学术讲座，支持教师到企业做业务指导，直接参与企业项目设计。

3、强化师资队伍建设，提高教学、科研能力

学院强化双师双向交流机制建设，加强兼职教师聘请和教师参加企业实践力度，以教师梯队建设为抓手，通过教师参加国内考察其他职业技能培训、教育教学能力提升培训、科研能力提升培训、社会服务能力提升培训等多项建设途径，对专业带头人、骨干教师、新进教师、兼职教师进行分类培养，提高学术水平，改善和优化教师的知识结构、学历层次和业务水平，在师德和业务上真正满足“双师型”教师的要求。

4、深化校企合作发展

学院积极推进高职高专教育改革，特别是在实行工学结合、校企合作方面进行了大胆的实践，并取得了一定的成绩，探索并积累了许多有益的经验。学院通过与国内知名上市公司企业共建二级学院、专业共建、工学结合、创建产业孵化园等多种方式开展工作。目前已与

东软集团、中锐集团、神州数码、用友软件、达内科技、阿里巴巴等知名企业签订合作协议，进行多种业务合作。

5、构建师德建设长效机制，加强教师综合素质培养

良好的师德师风直接关系到学院学生的素质教育，是开展学生德育教育的根本保障，在学院党委的领导下，进一步加大师德师风建设力度，建立有效、合理的建设方案，尤其是对新进青年教师，将强化师德师风的建设列入岗前培训的主要内容，并将其形成常态化工作，不断改进并完善师德教育和考核制度，严格执行师德“一票否决制”。鼓励学院教师兼任班主任实际从事学生思想教育和日常管理工作，并将辅导员培训工作纳入整体师德师风建设体系。师德师风建设工作强调效果为先，不拘于模式，不追求形势，将工作真正落实到实处，推动师德师风建设，力争培养出一支高能力、高素质的师资队伍。

6、探索国际交流与合作

秉承“管理国际化、师资国际化、课程国际化、教材国际化和人才培养国际化”的办学理念，引进国外优质教育资源和先进教学体系，开办高等职业教育国际课程项目，实行与国际教育接轨的“2+X”、“3+X”等多元化创新人才培养模式，使用国外合作大学经教育权威机构认证的教学大纲、课程、原版专业教材，聘请国内外优秀教师授课，借鉴国外先进教学方法，致力于培养适应国内建设发展需要，培养具有国际视野、通晓国际规则、能够参与国际事务、具备较强国际竞争能力的国际化应用型人才。

6.2 毕业生对职业发展要素的反馈

6.2.1 毕业生对职业发展要素重要性的反馈

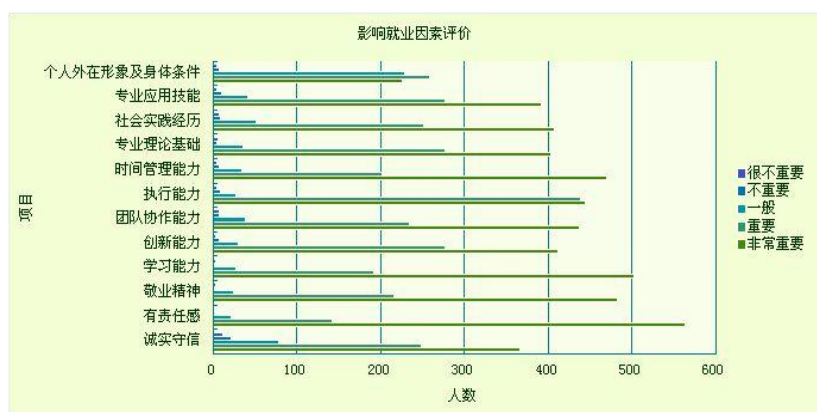


图 6-2 毕业生对职业发展要素重要性调查图

在毕业生对职业发展影响要素调查数据显示，具备责任感、学习能力强、时间管理能力强等占据主要方面。

6.2.2 学校加强职业教育的改进措施

1、树立职业服务产业的办学思维和教学质量评价标准，按照区域经济社会发展对应用型人才的需求，科学制定专业建设发展规划，优化调整专业结构和布局，围绕应用型人才培养

目标，灵活设置专业方向，实现人才培养的多样化。

2、提升专业技能培养水平。高职学生注重专业及其培养，按照职业引导，能力对接思路，积极探索课程内容与职业标准的对接、教学过程与生产过程的对接、学历证书与资格证书的对接，专业能力与职业能力的对接。

3、坚持知识、能力、素质协调一致发展。继续深化课程体系、教学内容和教学方法的改革，重视第二课堂的培养，把人文教育与学科教育融入到人才培养的全过程。重视学生能力调高和素质培养，促进学生综合素质的全面提高，提升就业竞争力。

4、推动产教融合与校企合作常态化，逐步在专业培养上引入“学徒制”，实行“双元制培养”，提升学生动手操作能力，及与企业紧密合作关系。

5、强化“双师型”队伍建设，在提升学院在职教师到一线汲取经验，提升专业实践水平的基础上，不断吸收储备企业有工作经验而又能来我校任职人员数据库，构建专兼职结合的强大教师人才队伍。

6、在推进创新创业工作中，设置创新创业必选或必修课程，进行学分考核。安排有经验的老师或外聘企业人员任教。同时开展各种创新创业技能大赛、职业规划大赛，完善大赛制度，提高赛事质量。

6.3 用人单位对毕业生素养、能力、知识培养反馈

6.3.1 用人单位对毕业生个人能力的反馈

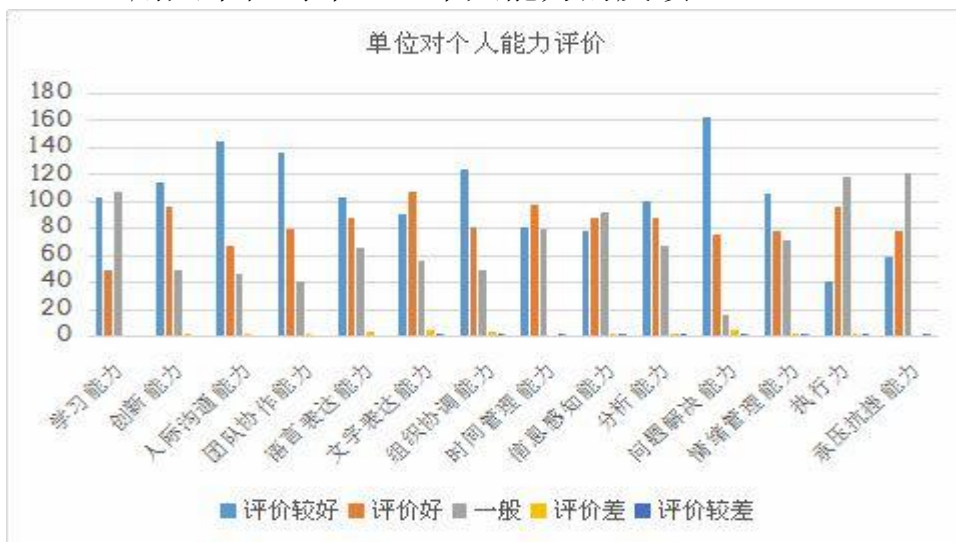


图 6-3 用人单位对毕业生个人能力反馈调查图

本调查数据显示，用工单位对我院应届毕业生个人能力表现比较满意居前的是问题解决能力，人际沟通能力与团队协作能力，评价较靠后的分别是执行力，承压抗挫能力和信息感知能力三项。

6.3.2 用人单位对毕业生专业知识与专业技能的反馈

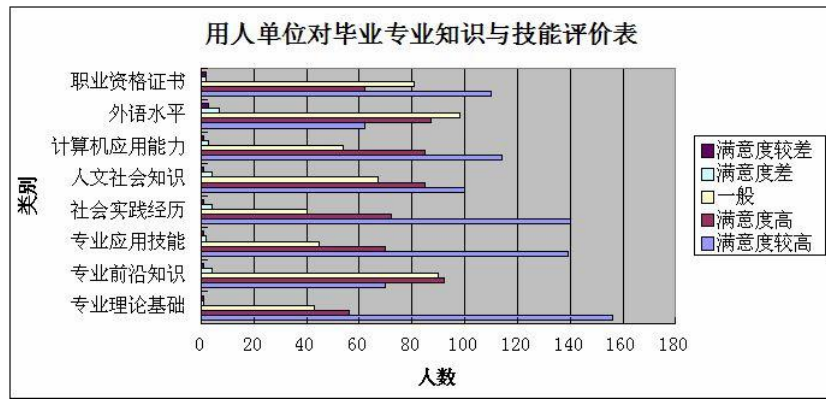


图 6-4 用人单位对毕业生专业知识与专业技能反馈调查图

在此数据调查中，用人单位对我院 2019 届毕业生专业知识与技能评价居前的的是专业理论基础、专业应用技能和社会实践经历。相对靠后的是人文社会知识、外语水平和专业前沿知识。

6.3.3 用人单位对学校人才培养的建议

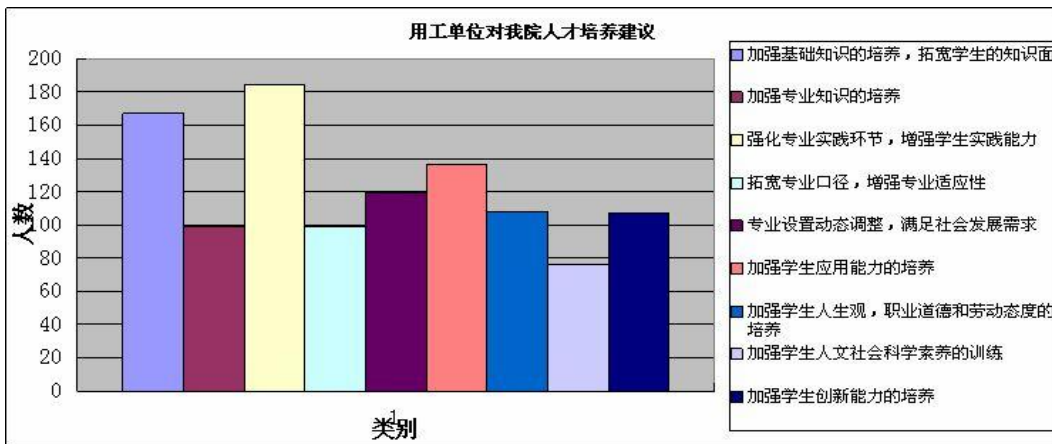


图 6-5 用人单位对学校人才培养建议调查图

调查显示，用人单位对学校人才培养建议中，强化专业实践环节，增强学生实践能力，加强基础知识的培养，拓宽学生的知识面，加强学生应用能力的培养等有待提高，其他项基本处于一般关注水平。

6.4 未就业毕业生对教育教学及就业工作反馈

6.4.1 毕业生未就业的主要原因



图 6-6 毕业生未就业主要原因调查图

毕业生未就业原因调查显示，目前没有接收单位、有接收单位，但不能落户、有接收单位，但薪酬待遇不满为主要原因。

6.4.2 毕业生没有接收单位的主要原因

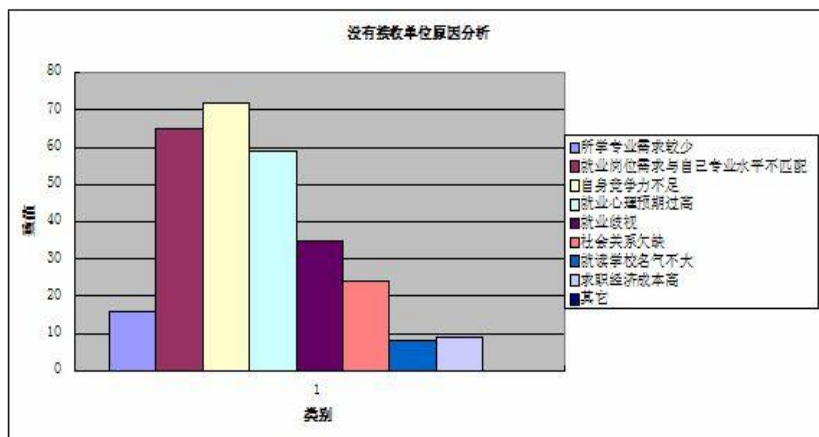


图 6-7 毕业生没有接收单位主要原因调查图

毕业生没有接收单位主要原因调查显示，就业岗位需求与自己专业水平不匹配、自身竞争力不足、就业心理预期过高为主要原因。

6.4.3 学校应加强的工作举措

针对以上两项调查结果，我们应该从以下几方面着手进行工作：

第一、加强职业规划教育，加强就业工作队伍建设

继续加强就业队伍建设，加强就业工作研究，规范课程内容，改进教学方法，提高课程建设水平；帮助引导毕业生树立正确的择业观、就业观。调整就业期望值，放低心态，从基础做起，建立“先就业，再择业，再创业”的就业观。加强创新创业教育，为学生自谋职业与自主创业提供帮助和政策支持。

第二、深化校企合作，协同育人，探索协同创新机制

坚持校企合作育人、合作培养、合作就业、合作发展的办学道路，进一步强化“产学研”机制，通过与企业合作设计人才培养方案，引进企业课程，构建嵌入式人才培养模式，为企业进行定向人才培养，校内学习与到企业进行项目实训、岗位实习、毕业设计相结合的方式，构建工学交替的人才培养模式，提高学生的就业竞争力。

第三、拓宽就业渠道，加强就业基地建设

充分利用师生员工、学生家长、往届毕业生及社会各方面资源，广泛开辟就业渠道，积极推荐毕业生，最大限度帮助毕业生就业；积极开展校园招聘活动，提高信息服务水平，继续加大校园招聘活动的力度。

第四、拓展校企合作广度，挖掘校企合作深度

以院系建设主体继续加强“校中企”、“企中校”建设和院外实习基地建设，提升“校中企”和“企中校”的人才培养与社会服务内涵，将学校的教学活动与企业的生产（经营）过程紧密结合，系统设计、实施生产性实训和顶岗实习。

第五、进一步推进大学生创业工作

各院系积极加入所在行业的各类协会组织，依托协会组织，建立政府、行业、企业对话平台，及时掌握咨询，开展学生就业及创业技能教育。

建立校内大学生创业孵化基地，鼓励有条件的院系和学生团体成立实体或项目组进驻，校内开展创业项目。

改革就业指导课程，全院范围增加职业素质、营销类等社会通用技能培训。

6.5 专业预警及调控措施

6.5.1 需要缩减的专业及缩减措施

学院根据招生效果及就业评估，对以下专业进行了调整：房地产经营与估计、编导、舞蹈表演、表演艺术、新闻采编与制作、体育保健、艺术设计等。

缩减措施是：

- 1、对部分专业暂停招生，如：房地产经营与估计、编导、舞蹈表演、新闻采编与制作等。
- 2、对部分专业实行撤销招生，如：体育保健、表演艺术、艺术设计等。

6.5.2 需要加强的专业及措施

根据国家及区域经济等发展需要，在接下来几年中我国由于产业升级及工业 4.0 的推进，以及全民医疗事业的推动，我国对机械制造及护理专业人才的缺乏将提上日程，建议加强机械设计与制造、机械制造与自动化、护理这几个专业建设。

措施：

- 1、加大课程改革，加强校企专业对接，逐步融入技能课程，提升学生专业前沿性；
- 2、加大设备投入及实训基地建设，校企共建，增强专业实训水平；
- 3、加强师资培训，安排专业教师到企业一线进行体验，提升教师教学水平和专业能力。
- 4、在招生计划投放进行倾斜，加大招生计划，同时提升提档分数，提高生源质量。

6.5.3 需要预警的专业及调整措施

根据当前经济及行业发展形式，建筑设计技术专业需预警，建筑工程设计对专业性要求较强，就业门槛较高，高职专科生就业难度在逐步增加，同时面临市场饱和及建筑行业的下



行，就业形势将进一步严峻。

调整措施：

- 1、进行专业课程改革，提升专业实用性及培养方向的细化；
- 2、引入校企合作单位，进行专业共建，提供专业实用性及就业能力；