



安徽建筑大学城市建设学院  
Urban Construction College of AHJZU

# 2019年

## ➤ 毕业生就业质量报告

就业指导处

二〇一九年十二月

## 目 录

<b>第一部分 2019 届毕业生基本情况</b> .....	<b>1</b>
1.1 毕业生规模.....	1
1.2 毕业生结构.....	2
1.3 毕业生就业率.....	4
1.4 毕业生就业去向.....	6
<b>第二部分 2019 届毕业生就业相关分析</b> .....	<b>7</b>
2.1 就业单位性质分析.....	7
2.2 就业区域分析.....	8
2.3 就业行业分析.....	9
2.4 就业对口率分析.....	10
2.5 毕业生薪酬待遇分析.....	10
2.6 毕业生就业满意度分析.....	11
2.7 用人单位满意度分析.....	12
2.8 毕业生报道证签发情况.....	13
<b>第三部分 2019 届毕业生就业工作主要做法</b> .....	<b>14</b>
3.1 领导重视，全员参与.....	14
3.2 加强就业创业队伍建设，提高就业创业服务质量.....	15
3.3 积极开拓毕业生就业市场，整合校企校地资源.....	16
3.4 优化专业，特色就业.....	19
3.5 建立信息平台，做好宣传.....	20
<b>第四部分 毕业生就业发展趋势</b> .....	<b>21</b>
<b>第五部分 毕业生就业工作对教学等方面 反馈及应对措施</b> .....	<b>22</b>
5.1 对招生和专业设置的反馈.....	22
5.2 对人才培养的反馈.....	23

## 安徽建筑大学城市建设学院概况

安徽建筑大学城市建设学院是教育部 2003 年批准成立的本科层次全日制独立学院(批准文号:教发函[2003]541号)。学院位于“大湖名城”“国家级科技创新走廊”“半岛科学城”——合肥市黄麓科教园,规划占地面积 990 亩。学院紧邻环巢湖旅游景观大道,规划合理,布局完善,环境优美,文化氛围浓厚,校园内典型的徽派建筑与小桥流水融为一体,与巢湖水系相通,校园外天高云淡与碧波荡漾交相呼应,荣获“合肥市文明单位”“巢湖半岛人才培养基地”等荣誉称号。

学院设有土木工程系、建筑与艺术系、机械与电气工程系、管理工程系以及基础部、思政部等教学管理单位共 29 个社会需求较强的专业,涵盖工、管、艺三大学科门类。现有全日制本科在校生 7000 人余人,教职工 400 余人。其中,具有副高级以上专业技术职称的占 36.5%、硕士及以上学位教师的占 92.6%,拥有省级教学名师 3 人,省学术与技术带头人 10 余人。

学院现有结构实验室、环境工程实验室、土力学实验室、建筑模型实验室、建筑材料实验室、测试实验室、电路实验室、数模电实验室、信号系统实验室、金工实验室、材料力学实验室、工程热力学实验室、大学物理实验室、暖通空调实验室、EDA 技术实验室、智能建筑实验室等 48 个教学实验室。图书馆纸质图书与电子图书 180 余万册。

学院以工学为主,土建类学科专业特色鲜明,以培养高

级应用型人才为目标，面向市场，独立办学，突出特色，注重质量。学院遵循“以人为本”的教育思想，实施“名师”“优师”工程，坚持“立德树人”“铸魂育人”，把教书育人、管理育人、服务育人、环境育人落实到学院的各项工作之中。

学院坚持以学习为中心，强化本科教学过程中的学生主体地位和教师主导地位，优化课程建设，加强教学运行过程管理与质量监控，保障教学质量和学习效果。学院重视对学生综合素质和能力的培养，学生在国际大学生数学建模竞赛、全国周培源大学生力学竞赛、全国大学生结构设计竞赛、全国大学生金融精英挑战赛、大学生金融虚拟仿真投资大赛、“挑战杯”大赛、大学生职业规划设计大赛、大学生校园文学原创新星大赛等国家级、省级各类文体竞赛和学科竞赛中，表现优异，斩获了众多奖项。

学院在三全育人方面探索出一系列的新方法、新举措。如用学生喜闻乐见的方式上好思政课、以资助为载体引导学生自我立志、用书香浸润每一个生命的底色、带上台历踏上再访母校感恩之旅、与全省千名留守儿童结对共成长等，打造出了“课程思政”“资助育人”“书香育人”“感恩教育”“扶心·扶志·扶学工程”等育人品牌，引起媒体的广泛关注。

目前，学院紧抓高等教育的发展机遇，深化改革，提高质量，加快发展，努力将安徽建筑大学城市建设学院建设成一所特色鲜明、规模适度、结构合理、质量优良的应用型本科院校，为国家经济建设培养具有创新精神和实践能力的高级应用型人才。

# 第一部分 2019 届毕业生基本情况

## 1.1 毕业生规模

2019 年学院共有来自全国 21 个省市的本科毕业生 1592 人，其中男女比例 2.5:1，中共党员共 155 人（含预备党员），19 名少数民族毕业生。具体数据见表 1-1。学院毕业生主要面向“工、管、艺”三个方向，毕业生人数结构见图 1-1。

表 1-1 2019 年安徽建筑大学城市建设学院毕业生基本信息表

类别		本科毕业生人数	比例
性别	男	1141	71.67%
	女	451	28.33%
政治面貌	中共党员	99	6.22%
	中国预备党员	56	3.52%
	共青团员	1398	87.81%
	群众	39	2.45%
民族	汉族	1573	98.81%
	少数民族	19	1.19%
培养方式	非定向	1592	100.00%
合计		1592	100.00%

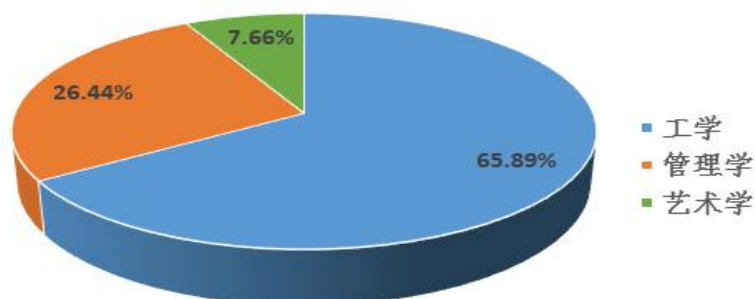


图 1-1 2019 年安徽建筑大学城市建设学院毕业生结构（分学科）

## 1.2 毕业生结构

2019 年学院毕业生结构涉及工学、管理学、艺术学三大学科门类，4 个系，17 个本科专业。较 2014 年，2015 年学院增设了道路桥梁与渡河工程专业。具体人数以及比例见表 1-2，图 1-2，表 1-3。

表 1-2 2019 年安徽建筑大学城市建设学院毕业生结构（分学科）

学科	性别			比例
	男生	女生	合计	
工学	880	169	1049	65.89%
管理学	225	196	421	26.44%
艺术学	36	86	122	7.66%
合计	<b>1141</b>	<b>451</b>	<b>1592</b>	<b>100.00%</b>

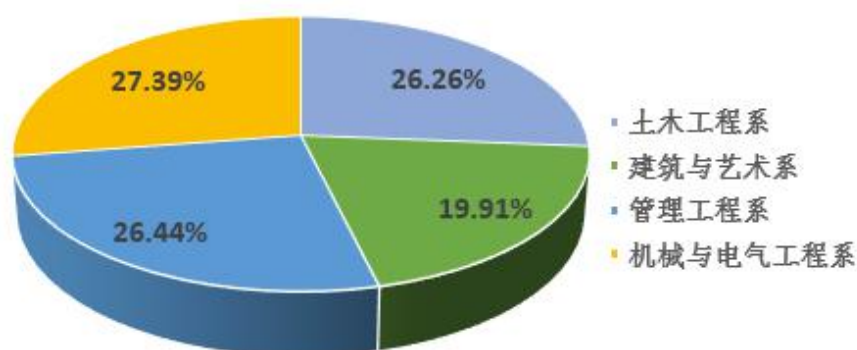


图 1-2 2019 年安徽建筑大学城市建设学院毕业生结构（分系）

表 1-3 2019 年安徽建筑大学城市建设学院毕业生结构（分系）

院系名称	专业名称	性别				合计	
		男生	女生	合计	比例	总人数	比例
土木工程系	土木工程	168	15	183	11.49%	418	26.26%
	水务工程	85	11	96	6.03%		
	无机非金属材料工程	34	6	40	2.51%		
	建筑环境与能源应用工程	74	25	99	6.22%		
建筑与艺术系	环境设计	36	86	122	7.66%	317	19.91%
	建筑学	52	11	63	3.96%		
	城市规划	28	22	50	3.14%		
	风景园林	41	41	82	5.15%		
管理工程系	人力资源管理	31	43	74	4.65%	421	26.44%
	财务管理	53	83	136	8.54%		
	工程管理	107	47	154	9.67%		
	市场营销	34	23	57	3.58%		
机械电气工程系	机械设计制造及其自动化	119	4	123	7.73%	436	27.39%
	电子信息工程	94	19	113	7.10%		
	建筑电气及其自动化	92	9	101	6.34%		
	电气工程及其自动化	93	6	99	6.22%		
合计		<b>1141</b>	<b>451</b>	<b>1592</b>	<b>100.00%</b>	<b>1592</b>	<b>100.00%</b>

### 1.3 毕业生就业率

2019 年学院共有本科毕业生 1592，截止至 2019 年 8 月 31 日，毕业生就业率为 95.98%。具体毕业生人数及毕业率见表 1-4,1-5,1-6。

表 1-4 2019 年安徽建筑大学城市建设学院毕业生结构（分学科）

院系名称	本科生		
	总人数	就业数	就业率
工学	1049	1001	95.42%
管理学	421	410	97.39%
艺术学	122	117	95.90%
<b>合计</b>	<b>1592</b>	<b>1528</b>	<b>95.98%</b>

表 1-5 2019 年安徽建筑大学城市建设学院毕业生就业率（分系）

院系名称	本科生		
	总人数	就业数	就业率
01 土木系	418	405	96.89%
02 建艺系	317	309	97.48%
03 管理系	421	410	97.39%
04 机电系	436	404	92.66%
<b>合计</b>	<b>1592</b>	<b>1528</b>	<b>95.98%</b>



表 1-6 2019 年安徽建筑大学城市建设学院毕业生就业率（分专业）

专业名称	毕业数	就业数	就业率
土木工程	183	176	96.17%
水务工程	96	94	97.92%
无机非金属材料工程	40	40	100.00%
建筑环境与能源应用工程	99	95	95.96%
建筑学	63	61	96.83%
城市规划	50	49	98.00%
环境设计	122	117	95.90%
风景园林	82	82	100.00%
机械设计制造及其自动化	123	111	90.24%
电子信息工程	113	110	97.35%
建筑电气与智能化	101	92	91.09%
电气工程及其自动化	99	91	91.92%
人力资源管理	74	72	97.30%
财务管理	136	133	97.79%
工程管理	154	148	96.10%
市场营销	57	57	100.00%
合计	<b>1592</b>	<b>1528</b>	<b>95.98%</b>

#### 1.4 毕业生就业去向

2019 年学院本科毕业生 1592 人，就业去向：112 人考取硕士研究生，3 人出国出境，10 人考取公务员，26 人考取事业单位，5 人到教育行业就业，签约国有企业 179 人，三资企业 30 人，其他企业 1165 人，实际就业人数为 1528 人，64 人待就业。

## 第二部分 2019 届毕业生就业相关分析

根据 2019 届毕业生派遣数据库、跟踪调查资料，按照有关规定和标准，毕业生就业相关分析如下：

### 2.1 就业单位性质分析

从单位性质统计分析，2019 年学院毕业生 1592 人，112 人考取硕士研究生，3 人出国出境，10 人考取公务员，26 人考取事业单位，5 人到教育行业就业，签约国有企业 182 人，三资企业 30 人，其他企业 1165 人，实际就业人数为 1528 人，64 人待就业。如图 2-1。

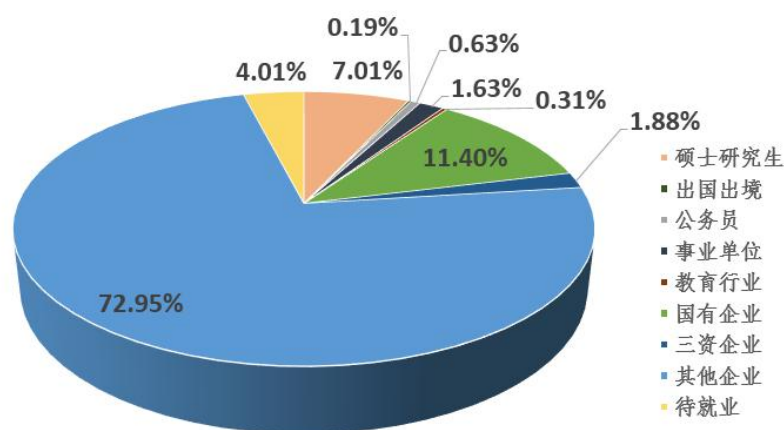


图 2-1 2019 年安徽建筑大学城市建设学院毕业生就业单位性质去向图

## 2.2 就业区域分析

从就业区域统计分析，2019 年学院毕业生，除去考研及未就业学生，有 1057 人在安徽省内就业，服务安徽地方经济发展，14 人到东北三省就业，276 人去长三角地区发展，27 人到珠三角地区就业，有 3 人去京津冀地区，有 21 人支援西部建设。如图 2-2。

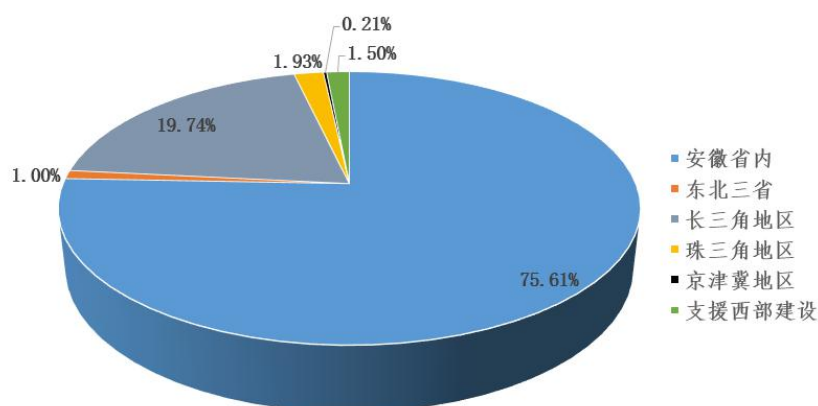


图 2-2 2019 年安徽建筑大学城市建设学院就业区域分布图

## 2.3 就业行业分析

从就业行业统计分析，2019 年毕业生除去考研及未就业学生，有 15 人从事农、林、牧、渔业，制造业 179 人，电力、热力、燃气及水生产业 41 人，建筑业 558 人，批发与零售业 121 人，水利、环境和公共设施管理业 25 人，从事交通运输、仓储和邮政业 27 人，从事住宿与餐饮业 18 人，信息传输、软件和信息技术 91 人，金融业 23 人，房地产业 72 人，租赁和商务服务业 41 人，科学研究与技术服务业 35 人，居民服务业 48 人，教育业 53 人，卫生和社会工作业 4 人，文化、体育和娱乐业 42 人，公共管理、社会保障和社会服务业 15 人。具体见图 2-3。

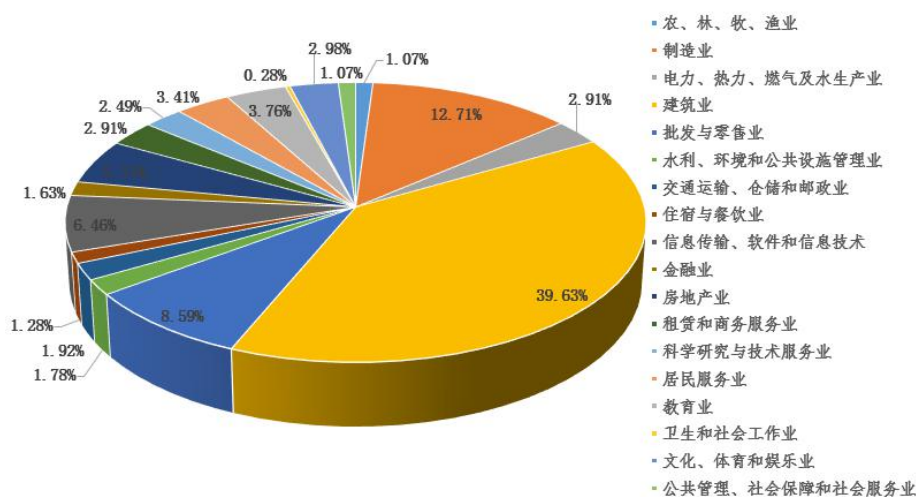


图 2-3 2019 年安徽建筑大学城市建设学院就业行业分析

## 2.4 就业对口率分析

通过数据统计及调查,2019 年毕业生主要在建筑、施工、房地产、市政、道桥、制造业、电子信息等行业就业。

如图 2-4 所示,学院毕业生就业专业对口率 87.50%。

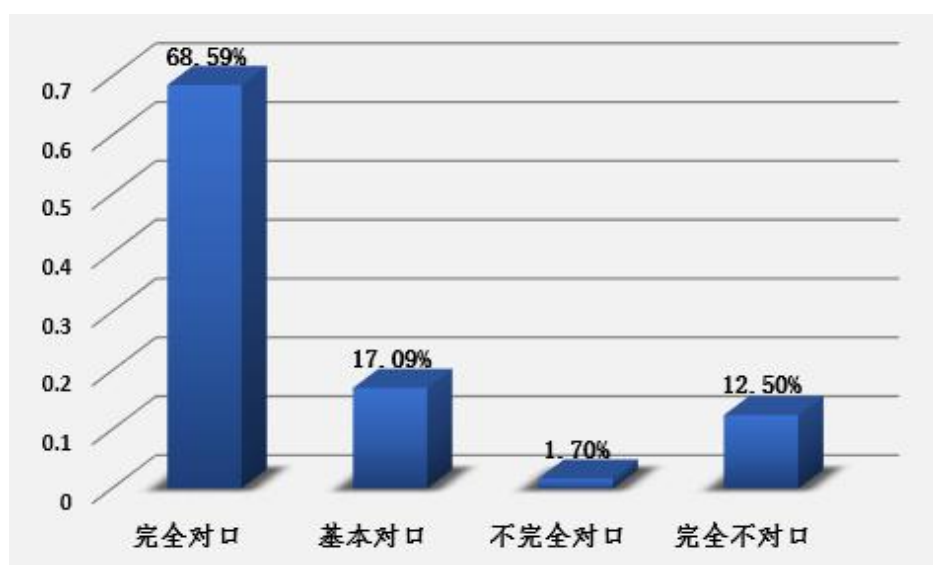


图 2-4 2019 年毕业生就业专业对口率分析

## 2.5 毕业生薪酬待遇分析

根据 2019 年毕业生就业薪酬待遇调查结果分析，学院毕业生薪酬待遇主要集中在 3000-4000 元以及 4000-5000 元，3000 元以下和 5000 元以上分别占到 3.45%和 6.73%。具体见图 2-5。

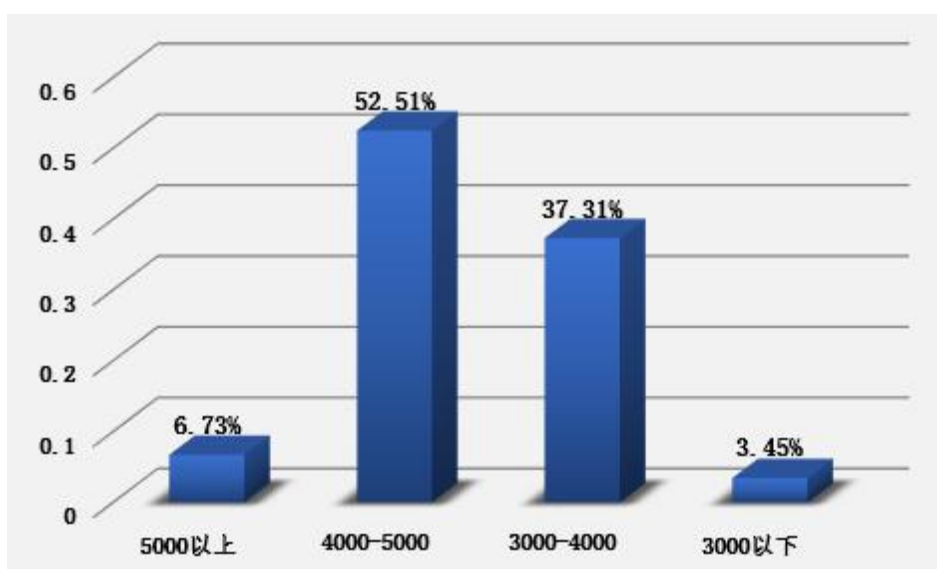


图 2-5 2019 年安徽建筑大学城市建设学院毕业生薪酬待遇分析

## 2.6 毕业生就业满意度分析

通过调查统计发现，2019 年毕业生对学院办学指导思想、教育教学、师资队伍建设等方面的情况给予了充分肯定，认为办学指导思想明确，教育教学改革能够适应社会发展需要，师资队伍结构较为合理，学习风气浓厚，对教师学术水平、教学方法、教学效果、敬业精神及毕业生就业工作给与充分肯定，就业整体满意度较高。本科生就业满意度为 95.17%。具体见图 2-6。

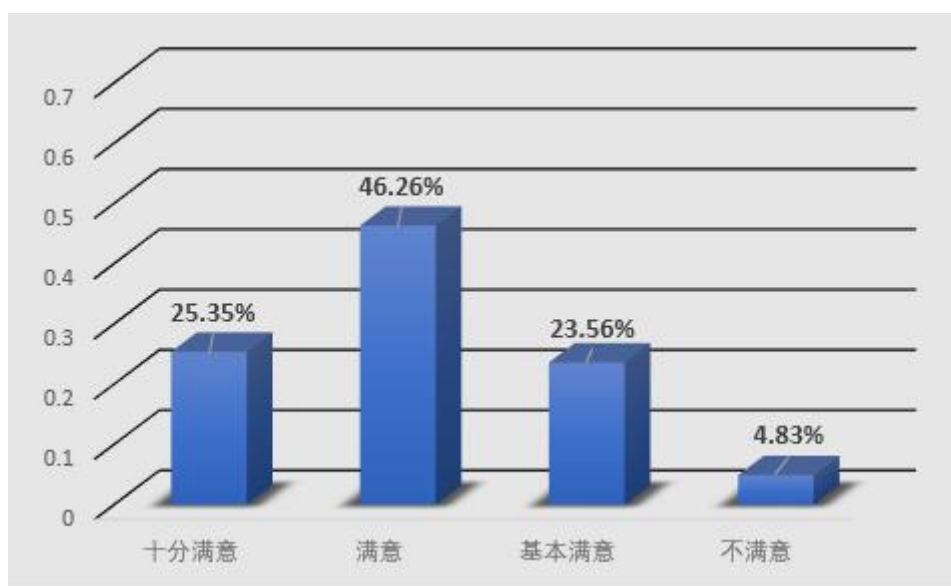


图 2-6 2019 年安徽建筑大学城市建设学院毕业生就业满意度分析

## 2.7 用人单位满意度分析

通过调查,学院 2019 年毕业生能够结合特色专业知识,服务地方经济发展,具有良好的思想政治素质、踏实肯干、爱岗敬业精神以及扎实的专业知识,赢得用人单位好评,用人单位对本科生满意度为 **95.72%**。如图 2-7 所示。



图 2-7 2019 年安徽建筑大学城市建设学院用人单位满意度分析



## 2.8 毕业生报道证签发情况

经统计，学院 2019 年毕业生去就业地报到共有 170 人，回生源地报到 1257 人，代理报到 54 人，未签发报到证共有 111 人。如图 2-8 所示。

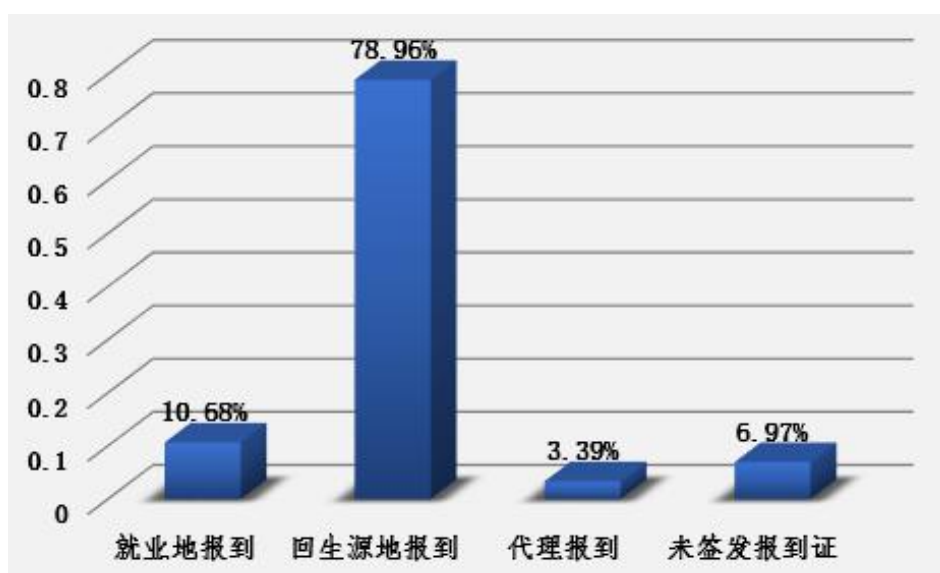


图 2-8 2019 年安徽建筑大学城市建设学院毕业生报到证签发情况

## 第三部分 2019 届毕业生就业工作主要做法

2019 年，随着高校毕业生人数持续增加，就业压力逐渐增大，毕业生就业结构性矛盾依然存在。为进一步贯彻落实全国就业创业暨普通高校毕业生就业创业工作电视电话会议精神，促进学院毕业生就业创业工作健康稳定发展，在学院领导高度重视下，多措并举，努力实现更高质量、更高水平就业，主要特点如下：

### 3.1 领导重视，全员参与

学院领导高度重视就业工作，响应习总书记“就业是最大的民生”主旨，持续深入贯彻就业工作“一把手工程”，“未雨绸缪、主动出击”，“早谋划、早动手、抓市场、抓信息”，形成“领导主抓，各系为主，处室统筹，全员参与”的毕业生就业工作联动机制。针对 2019 届毕业生先后召开就业专题会议 4 次，分别就本届就业工作安排、毕业生校园双选会、校企合作、就业工作推进等主题研究、部署就业工作。各系、各部门严格执行教育部“三严禁”“四不准”要求，积极配合、互力协作，在全院形成齐心协力抓就业的良好局面，有力促进就业工作的顺利开展。

注重毕业生工作规划管理，落实就业工作目标责任制，就业工作领导小组同各系主任签订《安徽建筑大学城市建设学院毕业生就业工作目标责任书》，确保就业工作有序稳定

的完成。

建立健全就业市场管理机制，巩固加强就业基地建设，开设就业创业教育课程，加强就业信息系统管理，跟踪调查毕业生工作动态以及企业满意度，全院共下就业一盘棋，形成“全员关注，全员发动，全员参与”的良好氛围。

### 3.2 加强就业创业队伍建设，提高就业创业服务质量

注重就业创业队伍建设。学院构建了一支由院领导担任组长，系部主要负责人作组长，辅导员、就业工作专职人员为成员的就业指导队伍。积极开展毕业生就业工作人员的培训工作，鼓励就业指导人员积极参加职业指导师、创业培训师资格培训；举办就业创业指导教师教学大赛，不断提高指导服务水平，提升辅导员等各类就业指导人员的服务意识。

在学院就业工作领导小组的指导下，做好毕业生就业、派遣、档案管理、跟踪调查、企业招聘服务等工作，使学院就业指导服务工作逐步实现“全程化、全员化、专业化、信息化”，对未就业毕业生要做到心中有数，跟踪服务，合理引导就业。

遴选就业创业指导教师，对毕业生进行职业生涯规划 and 就业创业进行指导。实现创新创业教育对在校学生教育，融入人才培养全过程，注重打造知识完整链条。以提升学生创新精神，创业意识和创造能力为核心，以改革人才培养模式和课程体系为重点，提高人才培养质量，回应用人单位希望我校毕业生进一步增强“工作适应能力”、提高“心理承受

能力”等多项能力提升建设。

建立“双困生”帮扶政策，对“双困生”实行“一对一”信息核查和就业帮扶，做到“一生一策”，落实“双困生”就业工作责任制，通过形式多样的就业推荐会引导学生选择就业单位，进行重点指导、重点培训，有针对性地提供各种就业信息，积极帮助学生解决经济上、心理上的实际困难，学院 2019 届 110 名建档立卡毕业生全部就业。

### 3.3 积极开拓毕业生就业市场，整合校企校地资源

由学院就业工作领导小组牵头，就业指导处协调，各系落实，积极开拓省内各地及长三角地区就业市场，同各地人才服务中心、行业协会、人社部门做好对接工作；积极参加校企见面会，拓宽就业市场渠道；利用安徽建筑大学校友会资源，搭建校友平台和就业平台，促进毕业生充分就业。

有针对性的“走出去、请进来”，开展院系实习基地、就业基地建设。开拓就业市场、巩固回访就业基地，加强校企、校地、校政合作，争取建设一批相对稳定的实习和就业基地。搭建新平台，拓展新渠道，利用好资源，发挥优势。为毕业生提供尽可能多的优质岗位和机会，多方面深层次增进学院和企业之间的合作沟通，进一步提高毕业生就业的专业对口率和质量。

目前学院与多家优质用人单位签订毕业生就业基地建设协议、实践教育基地协议，更好的促进我院就业工作的开展。积极推进校地合作，有针对性的了解用人单位对人才的

需求，对人才培养方案进行讨论；考察多地人才就业环境，深入了解大学就业创业政策，签订校地合作协议，搭建校地、校企合作平台，将人才工作落到实处。同时引入社会资源，设立社会奖学金，帮助更多的学子更好地就业。

完善健全学院就业信息网，充分利用已有信息平台，有针对性地提供招聘信息。联合对接建筑业协会、省人力资源协会等来学院举办专场招聘，整合已有资源，加强校企合作、校地合作。

坚持应用型人才培养理念，围绕“大土建”类专业设置的特点，为 2019 届 1592 名毕业生共组织了 3 场大中型毕业生就业市场，分别与合肥市建筑业八大协会、合肥东方英才人才有限公司、安徽新安人才网等共同举办就业市场，有针对性的邀请 683 家用人单位，提供 28188 个就业岗位，专业涵盖 2019 届 17 个专业，举办企业专场招聘会 70 次，提供就业岗位 2328 个，平均岗位提供比 21:1，全年发布就业信息、实习信息共 1455 条，为毕业生就业工作的顺利完成打下了良好的基础。具体数据见表 3-1。

表 3-1 2019 年安徽建筑大学城市建设学院就业市场招聘汇总

系别	专业	就业市场 企业数	就业市场 招聘人数	专场招聘会		2019 年共 招聘人数	岗位 比
				企业数	招聘人数		
土木工程系	土木工程	132	2521	13	299	2830	16:1
	水务工程	78	1414	5	100	1514	16:1
	无机非金属材料	35	544	7	83	527	13:1
	建筑环境与能源 应用工程	80	1591	9	133	1724	17:1
建筑与 艺术系	环境设计	83	1605	9	67	1672	14:1
	风景园林	86	1293	8	99	1392	17:1
机械与 电气工程系	机械设计制造及 其自动化	110	1262	10	181	1443	12:1
	电子信息工程	115	1666	11	180	1846	16:1
	建筑电气与智能 化	130	2183	10	166	2349	23:1
	电气工程及其自 动化	92	1439	8	89	1528	15:1
管理工 程系	人力资源管理	69	1198	6	200	1398	19:1
	财务管理	108	1742	7	179	1921	14:1
	工程管理	85	1887	5	165	2052	12:1
	市场营销	96	2207	6	167	2374	42:1
	其他或专业不限	131	3408	11	220	3628	-
<b>总计</b>		-	<b>25860</b>	-	<b>2328</b>	<b>28188</b>	<b>21:1</b>

### 3.4 优化专业，特色就业

学院在进行专业结构优化时，遵循专业结构自身发展规律，坚持服务地方经济建设，重视以就业和市场需求为导向，不断深化教育教学改革，调整专业布局，大力建设以“大土建”为特色的专业，协调发展支撑专业，扶持新设专业，构建彰显办学特色的土木工程、建筑学、建筑环境与能源应用工程、机械电气与自动化、建筑电气与智能化、城乡规划学、工程管理等多个“大土建”学科专业群，形成了以工为主，土建类学科专业特色鲜明，多学科相互支撑，协调发展的专业结构特性。

完善专业结构设置，人才培养与毕业生就业适度挂钩的良性机制。围绕服务建设行业，发挥土建类学科优势，同时非土建类专业教育中融入、渗透土建类知识，实现人才特色化培养，切实提高人才培养质量。以特色专业促进毕业生就业，使专业设置与市场需求高度契合，保持学院就业态势长期稳定，就业质量稳中有升，优质高效的实现了“出口畅，进口旺，中间环节有保障”的良性循环。

### 3.5 建立信息平台，做好宣传

畅通毕业生就业信息渠道，为毕业生提供全方位、多渠道的就业信息服务，拓宽毕业生就业渠道，优质高效的促进毕业生充分就业。

维护好就业指导处官方网站、官方微信订阅号，充实完善学院就业网站内容，拓宽毕业生就业信息收集和发布渠道，及时收集、整理并在网站及订阅号发布就业动态信息及校园宣讲会信息。



## 第四部分 毕业生就业发展趋势

高等教育进入大众化发展阶段后，毕业生数量急剧增加，2019 年安徽省高校毕业生 35.8 万人，学院毕业生 1592 人，2020 年学院毕业生人数 1629 人。2014-2019 年就业人数统计见表 4-1。由于学院以围绕“大土建”设置专业，男生人数较多，专业结构逐步调整，男女比例结构由约 3.5:1 上升到 2.3:1。

当下经济下行压力增大，中美贸易摩擦升级，就业形势严峻，就业压力持续增大，就业工作任务更加繁重。近年来，我国建筑业发展速度不断加快，对建筑人才的需求变化影响较大，建筑类毕业生就业结构性矛盾依然存在，对创新型、应用型人才的需求日益增加。学院将针对建筑行业自身发展特点，与时俱进，及时修正学生教育方式，更新教材内容和软硬件，加强学生实践能力和创新能力的培养，努力提升人才培养质量，以积极适应行业发展需求。

表 4-1 安徽建筑大学城市建设学院近 5 年就业人数统计表

年度	本科毕业生		
	男生	女生	合计
2019	1144	478	1592
2018	747	309	1056
2017	767	201	968
2016	1022	316	1338
2015	892	285	1177
2014	1046	296	1342

## 第五部分 毕业生就业工作对教学等方面 反馈及应对措施

学院高度重视毕业生就业工作对教育教学以及人才培养的反馈作用，建立了招生、培养、就业三位一体的良性互动机制。

### 5.1 对招生和专业设置的反馈

结合学院的办学特色和发展定位，加强应用型人才培养，将招生专业设置与社会发展有机结合，合理配置专业招生人数，增加优势学科支撑专业招生人数，减少部分就业困难、社会需求量少的专业招生人数。通过调整，学院学科专业结构与人才培养结构得到进一步优化，人才培养与经济社会发展需求基本适应，企业、政府、社会和学生对学校的美誉度明显提高，招生就业和社会美誉度不断提升。通过招生、培养、就业联动，不断完善人才培养体系。

2019 年学院共招收 22 个本科专业，分别为工学、艺术学、管理学学科。学院在专业设置过程中紧紧把握经济社会发展和高等教育发展新形势，深刻认识招生就业工作新形势，切实增强做好招生就业工作的紧迫感和使命感。加强组织领导，深入实施招生就业工作院、系两级“一把手工程”，健全工作制度，完善保障措施，实施目标管理，将招生就业工作抓紧、抓实、抓细、抓深，努力提升报考率、报到率、

就业率和就业质量。深化内涵建设，推进教育教学改革，完善人才培养方案，建立社会需求与招生专业、人才培养和学生就业之间的内在关联体系，以招生促培养、以培养促就业、以就业促招生，努力培养满足区域发展和行业发展需求的应用型人才。突出工作重点，以巢湖黄麓科教园区招生办学为契机，千方百计做好招生宣传，向社会、向考生大力宣传学校办学条件、发展成就和专业特色。落实工作责任制，严格贯彻执行招生工作“阳光工程”和毕业生就业统计工作“三严禁”“四不准”规定，实行工作责任追究，确保顺利完成2019年招生就业工作任务。

## 5.2 对人才培养的反馈

学院每年组织对应届毕业生和用人单位进行问卷调查、电话回访等方式，听取毕业生和用人单位对人才培养和就业指导服务工作的意见和建议，及时反馈到教育教学工作中去。表 5-1 是 2019 年安徽建筑大学城市建设学院学院用人单位满意度调查统计数据，满意度达 95.72% 以上。具体应对措施如下：

### (1) 实施全方位指导，着力促进毕业生多渠道就业

加强毕业生的思想教育和引导。相关职能部门，系领导、学工助理、毕业班辅导员要深入毕业生之中，了解毕业生就业思想状况，及时将就业政策、就业形势传达给每位毕业生。

通过讲座、班会等方式教育和引导毕业生树立正确的择业观，积极转变就业观念，加强毕业生的诚信教育、敬业精神培养和职业道德教育，为社会培养合格的“准职业人”。

引导毕业生到基层就业。学院全面深入贯彻落实中央《关于进一步引导和鼓励高校毕业生到基层工作的意见》，配合相关部门组织实施好“三支一扶”“大学生志愿服务西部计划”等基层就业项目，结合地方实际适当扩大地方基层项目的实施规模。要围绕乡村振兴战略，引导毕业生到现代农业生产、经营等领域就业创业。

促进毕业生到中小微企业就业。学院鼓励和促进毕业生到实体经济就业，充分发挥中小微企业吸纳毕业生就业的主渠道作用。积极配合有关部门落实小微企业吸纳毕业生的社保补贴、培训补贴、降税减费等优惠政策。加强与中小微企业沟通联系，广泛收集中小微企业招聘信息，积极组织中小微企业进校园招聘。

服务国家战略开拓就业岗位。主动对接国家经济社会发展的人才需要，围绕“一带一路”建设、长江经济带发展等，引导毕业生到重点地区、重大工程、重大项目、重要领域就业。要落实区域协调发展战略，鼓励毕业生到中西部地区、东北地区和艰苦边远地区就业创业。

拓展新兴业态就业空间。结合土建类专业特色，主动对接以技术集成和商业模式创新为特点的新业态人才需求，充分利用平台经济、众包经济、共享经济、数字经济等新业态，支持鼓励毕业生实现多元化就业。配合有关部门落实相应的

社会保障政策和灵活就业、自主创业扶持政策，引导毕业生主动适应新就业形态、新用工方式。

继续做好学院大学生征兵工作。深入贯彻习近平总书记给南开大学新入伍大学生回信和勉励语精神，认真落实学费资助、复学升学、就业创业等优惠政策。学院密切配合兵役机关，面向毕业生、在校生、新生开展有针对性的宣传，集中播放征兵公益宣传片，发放应征入伍宣传单。落实好预订兵工作机制，为学生入伍开辟绿色通道，鼓励更多学生参军入伍。

表 5-1 2019 年安徽建筑大学城市建设学院学院用人单位满意度调查表

序号	满意度	满意及较满意	一般及不满意
	项目		
1	专业基础理论、专业结构和知识体系是否合理	94.12%	5.88%
2	专业知识掌握水平	93.32%	6.68%
3	专业前沿知识掌握水平	86.01%	13.99%
4	专业实践经历	91.23%	8.77%
5	专业知识实际应用能力	94.44%	5.56%
6	职业道德和思想品德	93.05%	6.15%
7	沟通、协调、组织及团队合作能力	89.17%	10.83%
8	执行力及创新能力	93.21%	6.79%
9	外语、计算机及写作能力	83.34%	20.66%
10	适应社会环境及心理承受能力	94.83%	5.17%

## (2) 抢抓新机遇，推进创新创业教育

随着“一带一路”的建设、自由贸易试验区和中国特色自由贸易港的设立、国家成功举办首届中国国际进口博览会、持续加大中西部铁路、公路、水利等基础设施建设力度、提出“互联网+”“大众创业、万众创新”等重大战略政策措施，将产生大量新的就业岗位，带来新的创新创业机遇。学院把创新创业教育改革作为高等教育综合改革的重要突破口，深化高校创新创业教育改革，着力培养学生的创新精神和创造能力。持续落实创新创业优惠政策，为毕业生创新创业开辟“绿色通道”。开设众创空间，提升创新创业服务保障能力，多种形式扶持大学生自主创业。

学院将持续深入学习贯彻党的十九届四中全会精神，以习近平新时代中国特色社会主义思想为指导，深入落实党中央、国务院关于促进高校毕业生就业创业的一系列重大决策部署，把学院 2020 届毕业生就业工作摆在最突出位置，促进学院毕业生多渠道就业创业，努力实现更高质量和更充分就业。

## 结束语

习近平总书记在中共中央政治局会议中指出要把稳定就业放在更加突出位置，必须坚持就业优先战略和积极就业政策。为实现学院学生更高质量和更充分就业，持续发展完善应用型高校培养体系。面对当前严峻的大学生就业形势，学院将深入贯彻党和国家关于“做好高校毕业生就业工作”的指导思想与要求，学院以多措并举、政策落地促就业。把稳就业放在更加突出位置，要综合施策，拓展就业空间，加强就业保障，牢牢守住学院就业基本面，确保就业形势稳定。

在改革开放 40 周年大会上习近平总书记总结了改革开放的伟大成就和宝贵经验，动员全党全国各族人民在新时代继续把改革开放推向前进，为实现“两个一百年”奋斗目标、实现中华民族伟大复兴的中国梦不懈奋斗。学院将不忘初心，牢记使命，坚持“立足安徽、面向全国，依托建筑业、服务城镇化”的办学定位，以培养“大土建”应用型人才为基础，继续将毕业生就业创业工作作为学院的重点工作，摆在更加突出的位置，作为惠民工程来抓。以社会需求和就业为导向，深化教育教学改革，调整学科专业设置，优化人才培养结构，提高人才培养质量。充分挖掘市场潜力，拓宽就业渠道，加大就业创业指导服务力度，引导毕业生到基层就业，鼓励毕业生自主创业。加强就业管理，规范就业行为，在促进毕业生充分就业的基础上，不断提高就业质量、就业水平。

明德愛國  
善進匠心