



天津外国语大学

2019 年就业质量报告

天津外国语大学招生就业处

二〇一九年十二月

目 录

第一部分 毕业生就业基本情况.....	2
一、毕业生就业规模与结构.....	2
（一）毕业生总体规模.....	2
（二）毕业生所属学院及专业分布.....	2
（三）毕业生的结构.....	4
二、毕业生就业率.....	4
三、毕业生就业流向.....	8
（一）签约行业分布.....	8
（二）签约地域分布.....	11
（三）国内升学情况.....	13
（四）出国（境）情况.....	15
第二部分 2019 年度就业创业工作总结.....	17
一、推进双创，成功举办首届文创训练营.....	17
二、加强培训，提升指导教师业务水平.....	17
三、强化实践，优化就业精准服务质量.....	17
四、创新途径，提升信息化管理水平.....	18
五、拓展渠道，积极帮扶就业困难群体.....	18
六、严格要求，规范就业统计管理.....	18
第三部分 发展趋势及相关分析.....	20
一、近五年毕业生就业去向情况变化.....	20
二、近五年毕业生去向单位变化.....	21
三、毕业生就业情况总体分析.....	21
第四部分 应届及中期毕业生培养质量报告.....	23
一、就业发展状态.....	23
二、工作与专业相关度.....	24
三、职业匹配与发展.....	24
四、就业薪酬水平.....	25
五、毕业生服务“京津”地区经济发展情况.....	25
六、毕业生自主创业情况.....	27
第五部分 用人单位跟踪评价.....	28
一、用人单位招聘需求.....	28
二、用人单位使用评价.....	30

天津外国语大学是一所以外国语言文学学科为优势学科，文学、经济学、管理学、法学、教育学、艺术学、工学等多学科协调发展、特色鲜明的高等学校。学校围绕立德树人根本任务，全面实施素质教育，积极培养具有自主学习能力和跨文化交际能力的高素质复合型国际化人才。多年来，毕业生就业保持良好态势，一批优秀学子以良好的综合素质活跃在外交、外事、外贸等领域。

学校高度重视毕业生就业创业工作，以提升就业质量、优化创业环境、培育创新人才为重点，坚持以优化服务为载体，以完善课程为抓手，致力于探索毕业生就业创业工作新模式，推动就创业工作迈上新台阶。学校于 2012 年获批天津市“创新创业教育与就业示范校”，于 2015 年获批天津市（高校）首批“众创空间”，于 2017 年获评天津市高校 A 级众创空间。

第一部分 毕业生就业基本情况

一、毕业生就业规模与结构

（一）毕业生总体规模

我校 2019 届毕业生共计 2600 人，其中本科毕业生 2173 人，占毕业生总数的 83.58%；研究生（含硕士研究生、博士研究生）毕业生 427 人，占毕业生总数的 16.42%。

（二）毕业生所属学院及专业分布

1、本科

学院名称	专业	总人数	学院名称	专业	总人数
英语学院	商务英语	133	国际商学院	人力资源管理	36
	翻译	163		市场营销	42
	英语（国际新闻）	79		信息管理与信息系统	35
	英语（英美文化）	44		旅游管理	56
日语学院	日语（国际商务）	83		会计学	66
	日语（翻译）	78		财务管理	70

	日语（日本文化）	41		教育技术学	64
欧洲语言	德语（涉外口笔译）	40	国际传媒学院	新闻学（国际新闻）	34
	俄语（俄英双语）	39		新闻学（网络新闻）	44
	法语（法英双语）	39		汉语言文学（涉外文秘）	32
	葡萄牙语（葡英双语）	21		汉语言文学（文化创意）	40
	西班牙语（西英双语）	40		广告学（会展策划）	49
	意大利语（意英双语）	23		广告学（中日 2+2）	9
亚非语学院	朝鲜语	21	国际关系学院	传播学（跨文化传播）	42
	朝鲜语（金融）	26		动画	27
	阿拉伯语	17		数字媒体技术	36
	阿拉伯语（国贸）	25		法学（国际经济法）	36
	印度尼西亚语	14		法学（涉外律师）	41
	斯瓦西里语	15		国际政治	41
国际交流学院	汉语国际教育	73		行政管理	42
国际商学院	国际经济与贸易	58	求索荣誉学院	金融学（日语）	20
	金融学	92		金融学(英语)	30
	国际商务	35		财务管理(英语)	46
	经济学（涉外经济）	36		合计	2173

2、研究生

学院名称	专业	总人数	学院名称	专业	总人数
英语学院	英语语言文学	107	国际商学院	管理科学与工程	5
	外国哲学	6		西方经济学	2
	外国语言学及应用语言学	6		世界经济	5
	外国语言文学（博）	1		人口、资源与环境经济学	1
日语学院	日语语言文学	39	政治经济学	2	
	外国语言文学（博）	1	国际商务	11	
欧洲语言文化学院	法语语言文学	5	高级翻译学院	英语语言文学	4
	俄语语言文学	9		日语语言文学	4
	德语语言文学	5		英语笔译	26
	西班牙语语言文学	5		英语口译	18
	欧洲语言文学	2		日语笔译	21
	外国语言学及应用语言学	2		日语口译	23
	外国语言文学（博）	1		俄语笔译	9
亚非语学院	亚非语语言文学	8		俄语口译	5
	阿拉伯语语言文学	3		朝鲜语笔译	9
	外国语言学及应用语言学	2		朝鲜语口译	9
国际交流学院	汉语言文字学	2		德语笔译	7
	语言学及应用语言学	3		德语口译	5
	汉语国际教育	14		阿拉伯语笔译	2
	比较文学与世界文学	8		法语笔译	7
国际传媒学院	中国古代文学	5	法语口译	2	

	中国现当代文学	2		西班牙语笔译	3
	新闻与传播	11		总人数	427

（三）毕业生的结构

1、毕业生性别分布

我校 2019 届毕业生中共有男生 396 人，占毕业生总人数的 15.23%；女生 2204 人，占毕业生总数的 84.77%。男女生性别比约为 1:6。

2、毕业生生源地分布

生源地	本科		硕士		合计	
	人数	比率	人数	比率	人数	比率
东部	1131	52.05%	210	49.18%	1341	51.58%
中部	480	22.09%	175	40.98%	655	25.19%
西部	562	25.86%	42	9.84%	604	23.23%

我校 2019 届毕业生来自全国 29 个省市自治区。其中，东部地区包含：天津、北京、上海、广东、江苏、河北、山东、浙江、辽宁、福建、海南；中部地区包含：河南、安徽、湖南、湖北、山西、江西、吉林、黑龙江；西部地区包含：重庆、内蒙古、陕西、广西、四川、甘肃、云南、新疆、贵州、宁夏。

二、毕业生就业率

截止 2019 年 8 月 1 日，我校 2019 届毕业生总体就业率为 83.88%，其中本科毕业生就业率为 88.91%，研究生毕业生就业率为 58.31%。截止 2019 年 12 月 31 日，毕业生总体就业率为 89.31%，其中本科毕业生就业率为 91.12%，研究生毕业生就业率为 80.09%。

2019 届毕业生去向情况

（一）本科各专业毕业生去向情况

学院名称	专业名称	总人数	就业率	签约	国内升学	出国(境)	灵活就业	自主创业	签约+升学+出国+创业	未就业
英语学院	商务英语	133	90.98%	15.79%	13.53%	11.28%	48.87%	——	42.11%	9.02%
	翻译	163	95.09%	7.36%	14.11%	10.43%	60.74%	——	34.36%	4.91%
	英语(国际新闻)	79	92.41%	15.19%	6.33%	16.46%	49.37%	——	43.04%	7.59%
	英语(英美文化)	44	88.64%	6.82%	20.45%	25.00%	29.55%	——	59.09%	11.36%
日语学院	日语(翻译)	78	74.36%	17.95%	3.85%	26.92%	23.08%	——	51.28%	25.64%
	日语(国际商务)	83	93.98%	27.71%	4.82%	39.76%	18.07%	——	75.90%	6.02%
	日语(日本文化)	41	75.61%	4.88%	7.32%	36.59%	19.51%	——	56.10%	24.39%
欧洲语言文化学院	俄语(俄英双语)	39	97.44%	23.08%	12.82%	12.82%	48.72%	——	48.72%	2.56%
	德语(涉外口笔译)	40	95.00%	35.00%	5.00%	10.00%	40.00%	——	55.00%	5.00%
	法语(法英双语)	39	94.87%	25.64%	7.69%	33.33%	25.64%	——	69.23%	5.13%
	葡萄牙语(葡英双语)	21	95.24%	42.86%	4.76%	28.57%	19.05%	——	76.19%	4.76%
	意大利语(意英双语)	23	100.00%	34.78%	8.70%	8.70%	47.83%	——	52.17%	——
	西班牙语(西英双语)	40	100.00%	47.50%	10.00%	17.50%	25.00%	——	75.00%	——
亚非语学院	朝鲜语(韩语)	21	90.48%	——	38.10%	28.57%	19.05%	——	71.43%	9.52%
	朝鲜语(金融)	26	42.31%	15.38%	——	23.08%	3.85%	——	38.46%	57.69%
	阿拉伯语	17	94.12%	58.82%	11.76%	11.76%	11.76%	——	82.35%	5.88%
	阿拉伯语(国贸)	25	68.00%	52.00%	8.00%	8.00%	——	——	68.00%	32.00%
	印度尼西亚语	14	100.00%	71.43%	——	7.14%	21.43%	——	78.57%	——
	斯瓦希里语	15	60.00%	33.33%	6.67%	——	——	——	60.00%	40.00%
国际交流学院	汉语国际教育	73	100.00%	13.70%	20.55%	9.59%	56.16%	——	43.84%	——
国际商学院	国际经济与贸易	58	96.55%	15.52%	6.90%	——	67.24%	——	29.31%	3.45%
	金融学	92	94.57%	16.30%	6.52%	4.35%	67.39%	——	27.17%	5.43%
	国际商务	35	94.29%	14.29%	2.86%	2.86%	74.29%	——	20.00%	5.71%
	经济学(涉外经济)	36	88.89%	19.44%	8.33%	——	61.11%	——	27.78%	11.11%
	信息管理与信息系统	35	77.14%	14.29%	17.14%	8.57%	37.14%	——	40.00%	22.86%
	市场营销	42	88.10%	19.05%	9.52%	2.38%	57.14%	——	30.95%	11.90%
	人力资源管理	36	88.89%	2.78%	11.11%	2.78%	69.44%	——	19.44%	11.11%

	会计学	66	92.42%	10.61%	13.64%	—	68.18%	—	24.24%	7.58%
	财务管理	70	90.00%	15.71%	5.71%	8.57%	60.00%	—	30.00%	10.00%
	旅游管理	56	94.64%	8.93%	1.79%	—	83.93%	—	10.71%	5.36%
国际传媒学院	教育技术学	64	100.00%	35.94%	9.38%	4.69%	45.31%	1.56%	54.69%	—
	新闻学(国际新闻)	34	100.00%	32.35%	11.76%	32.35%	23.53%	—	76.47%	—
	新闻学(网络新闻)	44	100.00%	27.27%	15.91%	6.82%	40.91%	2.27%	59.09%	—
	汉语言文学(涉外文秘)	32	100.00%	25.00%	12.50%	12.50%	50.00%	—	50.00%	—
	汉语言文学(文化创意)	40	100.00%	30.00%	15.00%	2.50%	50.00%	—	50.00%	—
	广告学(会展策划)	49	100.00%	24.49%	12.24%	2.04%	61.22%	—	38.78%	—
	广告学(中日2+2)	9	100.00%	11.11%	—	77.78%	11.11%	—	88.89%	—
	传播学(跨文化传播)	42	85.71%	19.05%	16.67%	11.90%	33.33%	—	52.38%	14.29%
	动画	27	88.89%	66.67%	—	—	18.52%	—	70.37%	11.11%
	数字媒体技术	36	100.00%	47.22%	8.33%	8.33%	36.11%	—	63.89%	—
国际关系学院	法学(国际经济法)	36	97.22%	8.33%	16.67%	5.56%	66.67%	—	30.56%	2.78%
	法学(涉外律师)	41	92.68%	9.76%	9.76%	7.32%	65.85%	—	26.83%	7.32%
	国际政治	41	63.41%	14.63%	19.51%	2.44%	26.83%	—	36.59%	36.59%
	行政管理	42	78.57%	16.67%	14.29%	—	45.24%	—	33.33%	21.43%
求索荣誉学院	金融学(日语)	20	100.00%	25.00%	25.00%	45.00%	5.00%	—	95.00%	—
	金融学(英语)	30	73.33%	26.67%	16.67%	3.33%	26.67%	—	46.67%	26.67%
	财务管理(英语)	46	91.30%	30.43%	13.04%	34.78%	13.04%	—	78.26%	8.70%
合计		2173	88.91%	20.71%	10.81%	12.52%	44.78%	0.09%	46.11%	9.11%

(二) 研究生各专业毕业生去向情况

学院名称	专业名称	总人数	就业率	签约	国内升学	出国(境)	灵活就业	签约+升学+出国	未就业
英语学院	英语语言文学	107	41.12%	37.38%	—	0.93%	2.80%	38.32%	58.88%
	外国哲学	6	16.67%	16.67%	—	—	—	16.67%	83.33%
	外国语言学及应用语言学	6	83.33%	83.33%	—	—	—	83.33%	16.67%
	外国语言文学(博)	1	100.00%	100.00%	—	—	—	100.00%	—
日语学院	日语语言文学	39	58.97%	38.46%	—	5.13%	15.38%	43.59%	41.03%
	外国语言文学(博)	1	100.00%	100.00%	—	—	—	100.00%	—
欧洲	法语语言文学	5	40.00%	20.00%	—	20.00%	—	40.00%	60.00%

语言文化学院	俄语语言文学	9	44.44%	11.11%	11.11%	22.22%	——	44.44%	55.56%
	德语语言文学	5	60.00%	60.00%	——	——	——	60.00%	40.00%
	西班牙语语言文学	5	20.00%	20.00%	——	——	——	20.00%	80.00%
	欧洲语言文学	2	50.00%	——	——	50.00%	——	50.00%	50.00%
	外国语言学及应用语言学	2	——	——	——	——	——	——	100.00%
	外国语言文学（博）	1	100.00%	100.00%	——	——	——	100.00%	——
亚非语学院	亚非语语言文学	8	50.00%	50.00%	——	——	——	50.00%	50.00%
	阿拉伯语语言文学	3	——	——	——	——	——	——	100.00%
	外国语言学及应用语言学	2	100.00%	50.00%	——	——	50.00%	50.00%	——
国际交流学院	汉语言文字学	2	——	——	——	——	——	——	100.00%
	语言学及应用语言学	3	33.33%	——	33.33%	——	——	33.33%	66.67%
	汉语国际教育	14	——	——	——	——	——	——	100.00%
	比较文学与世界文学	8	62.50%	50.00%	——	12.50%	——	62.50%	37.50%
国际传媒学院	中国古代文学	5	40.00%	40.00%	——	——	——	40.00%	60.00%
	中国现当代文学	2	50.00%	50.00%	——	——	——	50.00%	50.00%
	新闻与传播	11	18.18%	18.18%	——	——	——	18.18%	81.82%
国际商学院	管理科学与工程	5	40.00%	40.00%	——	——	——	40.00%	60.00%
	西方经济学	2	100.00%	100.00%	——	——	——	100.00%	——
	世界经济	5	100.00%	100.00%	——	——	——	100.00%	——
	人口、资源与环境经济学	1	100.00%	100.00%	——	——	——	100.00%	——
	政治经济学	2	50.00%	50.00%	——	——	——	50.00%	50.00%
	国际商务	11	27.27%	27.27%	——	——	——	27.27%	72.73%
高级翻译学院	英语语言文学	4	100.00%	50.00%	——	——	50.00%	50.00%	——
	日语语言文学	4	100.00%	25.00%	25.00%	——	50.00%	50.00%	——
	英语笔译	26	92.31%	46.15%	——	——	46.15%	46.15%	7.69%
	英语口语	18	50.00%	22.22%	——	——	27.78%	22.22%	50.00%
	日语笔译	21	85.71%	23.81%	——	——	61.90%	23.81%	14.29%
	日语口译	23	78.26%	26.09%	4.35%	——	47.83%	30.43%	21.74%

俄语笔译	9	100.00%	22.22%	—	—	77.78%	22.22%	—
俄语口译	5	100.00%	40.00%	—	—	60.00%	40.00%	—
朝鲜语笔译	9	88.89%	11.11%	—	—	77.78%	11.11%	11.11%
朝鲜语口译	9	100.00%	44.44%	—	—	55.56%	44.44%	—
德语笔译	7	85.71%	57.14%	—	—	28.57%	57.14%	14.29%
德语口译	5	60.00%	60.00%	—	—	—	60.00%	40.00%
阿拉伯语笔译	2	100.00%	—	—	—	100.00%	—	—
法语笔译	7	100.00%	42.86%	—	14.29%	42.86%	57.14%	—
法语口译	2	100.00%	50.00%	—	—	50.00%	50.00%	—
西班牙语笔译	3	100.00%	66.67%	—	—	33.33%	66.67%	—
合计	427	58.31%	35.13%	0.94%	2.11%	20.14%	38.17%	41.69%

三、毕业生就业流向

(一) 签约行业分布

2019 届本科签约行业分布

学院名称	专业	签约人数	国家机关和事业单位	国(央)企	外资企业	民营企业	银行类	教育类
英语学院	商务英语	21	0	2	2	8	1	8
	翻译	12	2	0	1	4	0	5
	英语(国际新闻)	12	2	2	0	5	0	3
	英语(英美文化)	3	0	0	0	1	0	2
日语学院	日语(翻译)	14	0	1	0	12	0	1
	日语(国际商务)	23	2	1	2	15	0	3
	日语(日本文化)	2	0	0	0	2	0	0
欧洲语言文化学院	俄语(俄英双语)	9	0	0	0	8	0	1
	德语(涉外口笔译)	14	1	1	0	9	0	3
	法语(法英双语)	10	0	3	0	5	1	1
	葡萄牙语(葡英双语)	9	0	4	1	3	1	0
	意大利语(意英双语)	8	0	0	0	8	0	0
	西班牙语	19	1	4	6	8	0	0
亚非语学院	朝鲜语	4	0	1	2	1	0	0
	阿拉伯语	10	0	5	0	5	0	0
	阿拉伯语(国贸)	13	0	4	0	9	0	0
	印尼语(印英双语)	10	1	0	0	8	0	1

	斯瓦西里语	5	2	0	3	0	0	0
国际交流学院	汉语国际教育	10	0	0	1	5	0	4
国际商学院	国际经济与贸易	9	1	1	0	2	3	2
	金融学	15	0	0	0	4	11	0
	国际商务	5	0	0	0	3	1	1
	经济学（涉外经济）	7	0	2	0	3	2	0
	信息管理与信息系统	5	1	0	1	3	0	0
	市场营销	8	0	1	1	3	1	2
	人力资源管理	1	0	0	0	0	0	1
	会计学	7	2	0	0	4	1	0
	财务管理	11	0	3	0	4	4	0
	旅游管理	5	0	0	0	4	0	1
国际传媒学院	教育技术学	23	0	6	0	16	1	0
	新闻学（网络新闻）	12	1	2	0	9	0	0
	新闻学（国际新闻）	11	1	1	0	9	0	0
	汉语言文学（涉外文秘）	8	0	1	0	4	0	3
	汉语言文学（文化创意）	12	2	1	0	9	0	0
	广告学（会展策划）	12	0	0	0	10	0	2
	广告学（中日2+2）	1	0	0	0	0	0	1
	传播学（跨文化传播）	8	0	0	0	8	0	0
	动画	18	1	0	0	17	0	0
	数字媒体技术	17	2	1	0	11	1	2
国际关系学院	法学（国际经济法）	3	1	0	0	2	0	0
	法学（涉外律师）	4	2	2	0	0	0	0
	行政管理	7	3	2	0	2	0	0
	国际政治	6	0	1	1	2	0	2
求索荣誉学院	金融学（英语）	8	0	0	4	2	0	2
	金融学（日语）	5	0	2	1	2	0	0
	财务管理（英语）	14	0	0	8	5	0	1
合计		450	28	54	34	254	28	52

2019 届研究生签约行业分布

签约人数	国家机关和事业单位	国（央）企	外资企业	民营企业	银行类	教育类
147	13	12	12	43	14	53

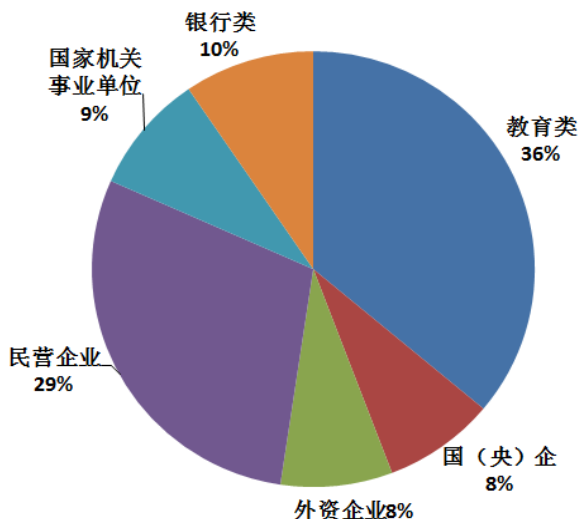
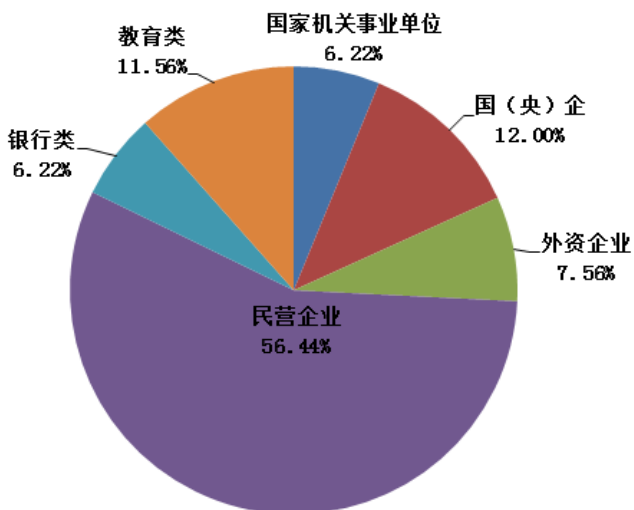


图 1：2019 届本科毕业生签约行业分布

图 2：2019 届研究生毕业生签约行业分布

由图 1 所示，民营企业是本科毕业生签约就业的主要去向。2019 届本科毕业生中 56.44% 的学生签约民营企业，较去年降低 10.31 个百分点^①；签约国家机关和事业单位、国（央）企、外资企业、银行类、教育类的比率较去年均有所增长，其中国（央）企和教育类的签约比率分别提升了 3.9 和 2.86 个百分点，银行类和外资企业类的签约比率分别提升了 1.93 和 1.48 个百分点，国家机关事业单位的签约比率也略有增加。

由图 2 所示，研究生毕业生签约银行类、国（央）企类的比率增加显著，较去年分别提高了 6.96 和 6.48 个百分点；签约国家机关事业单位和教育类的比率较去年分别提高了 1.94 和 1.78 个百分点；签约外资企业单位比率较去年降低了 2.65 个百分点，总体签约类型分布相对较均衡。

2019 届毕业生参加各类基层项目共计 7 人，其中基层选调生 5 人，应征入伍 1 人，“三支一扶” 1 人。另有 2 名毕业生成功创业。

^①本报告书相关数据均截止于 2019 年 8 月 1 日，对比数据均是 2018 年 11 月 30 日就业质量报告中数据对比产生。

（二）签约地域分布

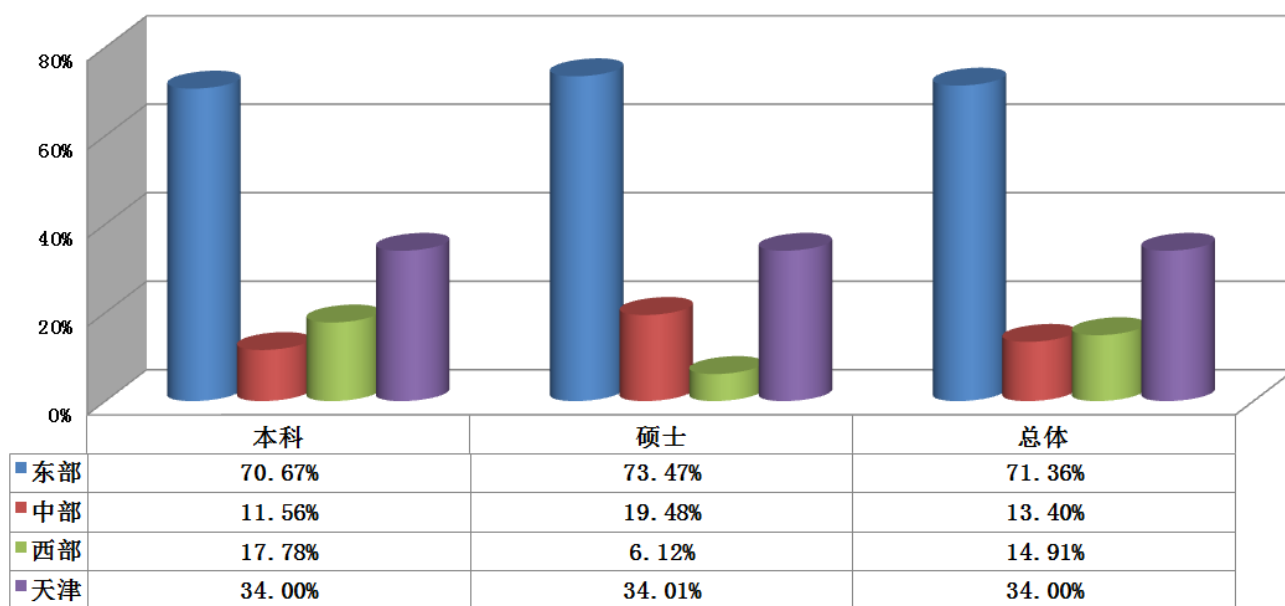


图 3：2019 届毕业生签约地域分布

由图 3 所示，2019 届毕业生签约单位 70%以上分布在东部地区，较去年上升了 18.82 个百分点，其中在天津就业的学生比率较去年增加了六成。北广江浙等沿海经济发达地区依然备受毕业生青睐，占签约总人数的 23.79%。相比去年，签约中西部地区的毕业生比率均有所降低，95 后毕业生的签约地域主要集中在东部发达城市，且其占比呈现为逐年增长的趋势。

生源地区		签约人数	回生源地签约比例	留津签约比率
东部	天津	155	78.71%	78.71%
	北京	4	100.00%	——
	广东	9	100.00%	——
	江苏	23	69.57%	8.70%
	福建	11	63.64%	9.09%
	海南	6	50.00%	——
	河北	68	33.82%	51.47%
	山东	10	——	80.00%
	浙江	18	66.67%	5.56%
	辽宁	7	42.86%	57.14%
中部	河南	44	54.55%	20.45%
	安徽	37	59.46%	8.11%
	湖南	10	60.00%	20.00%
	湖北	6	50.00%	16.67%
	山西	34	38.24%	32.35%
	江西	11	36.36%	9.09%
	吉林	3	——	66.67%
	黑龙江	4	25.00%	25.00%
西部	重庆	4	25.00%	50.00%
	内蒙古	5	40.00%	40.00%
	陕西	10	80.00%	10.00%
	广西	19	47.37%	10.53%
	四川	6	66.67%	——
	甘肃	36	44.44%	19.44%
	云南	18	61.11%	——
	新疆	12	58.33%	16.67%
	贵州	15	80.00%	13.33%
	宁夏	12	91.67%	——
总体人数/比率		597	59.13%	37.02%

从毕业生生源地区角度看,2019届签约毕业生中选择回生源地就业的总体比率为59.13%,生源地签约比率高于总体比率的地区共13个,其中6个分布在东部地区,北京、广东、宁夏排名位列前三,贵州、陕西、天津等地签约回原籍比率也较高。此外,选择留津签约的毕业生总体比率为37.02%,除天津及周边省份外,吉林、辽宁、内蒙古、山西等中西部地区毕业生留津签约比率较高。

（三）国内升学情况

我校 2019 届毕业生中共有 236 人考取国内硕士研究生,4 人考取国内博士研究生,占毕业生总数的 9.23%。其中考取北京大学、北京外国语大学、上海外国语大学等国家 211、985 重点院校的 112 人,占升学总人数的 46.47%。2019 年有毕业生的 38 个本科专业中,除印度尼西亚语和斯瓦西里语之外,其他专业均有毕业生考取国内研究生,专业分布率达 94.74%。考取研究生的毕业生中,男女性别比例约为 1:7,天津生源与其他省市生源比约为 1:5,女毕业生考研、天津生源毕业生考研、考取本校及其他省市院校研究生的比率的去年基本持平。

2019 届毕业生国内升学院校分布

院校名称	人数	院校名称	人数
北京外国语大学	16	上海外国语大学	10
南开大学	6	北京语言大学	6
中国传媒大学	5	南京师范大学	5
上海大学	5	天津大学	5
中国人民大学	4	南京大学	4
同济大学	4	外交学院	4
复旦大学	4	北京师范大学	3
厦门大学	3	暨南大学	3
北京大学	3	中南财经政法大学	3
东北师范大学	3	北京第二外国语学院	3
华中师范大学	3	北京交通大学	3
对外经济贸易大学	2	中央财经大学	2
华南师范大学	2	香港中文大学	1

广东外语外贸大学	1	中央民族大学	1
武汉大学	1	北京航空航天大学	1
国际关系学院	1	中南大学	1
北京科技大学	1	兰州大学	1
四川大学	1	山东大学	1
上海财经大学	1	西南大学	1
北京邮电大学	1	天津外国语大学	48
华南理工大学	1	其他院校	66

2019 届国内升学毕业生性别及生源统计

考取学历	男生	女生	天津生源	其他省市生源
硕士	30	206	41	195
博士	2	2	1	3
合计	32	208	42	198

2019 届毕业生国内升学高校所在省份分布

考取学历	天津院校	北京院校	其他省市院校
硕士	65	72	99
	27.54%	30.51%	41.95%
博士	2	2	0
	50.00%	50.00%	0.00%
合计	67	74	99
	27.92%	30.83%	41.25%

（四）出国（境）情况

2019 届毕业生中出国（境）学生共计 272 人，占毕业生总数的 10.46%，较去年略低。不同专业毕业生出国（境）情况差异较大：我校今年有出国（境）学生的本科专业共 33 个，占专业总数的 86.84%，较去年增加 7.89 个百分点。其中语言类专业 15 个，非语言类专业 18 个。

2019 届毕业生出国（境）主要分为三种情况，即留学深造、参加国家汉办海外志愿者项目、赴海外工作。其中，毕业生出国继续深造 259 人，就读的国（境）外学校有哥伦比亚大学（美国），波士顿大学（美国），南加州大学（美国），宾西法尼亚大学（美国），巴塞罗那自治大学（西班牙），里斯本大学（葡萄牙），伦敦大学（英国），爱丁堡大学（英国），利兹大学（英国），伦敦国王学院（英国），悉尼大学（澳大利亚），爱媛大学（日本），爱知淑德（日本），广岛大学（日本），庆熙大学（韩国），延世大学（韩国），成均馆大学（韩国），顺天乡大学（韩国），香港城市大学（中国香港），香港浸会大学（中国香港），香港岭南大学（中国香港）等院校；从事海外汉语教师志愿项目 9 人，分布在坦桑尼亚、西班牙、俄罗斯、法国、哥伦比亚、葡萄牙、乌克兰、泰国等国家的孔子学院；赴海外工作 4 人，分别为阿尔及利亚和日本。

2019 届毕业生出国（境）国家（地区）表

留学地	人数	比率
日本	86	31.62%
英国	65	23.90%
美国	20	7.35%
澳大利亚	20	7.35%
法国	18	6.62%
香港、澳门	9	3.31%
葡萄牙	7	2.57%
韩国	6	2.21%
西班牙	6	2.21%
加拿大	4	1.47%
德国	4	1.47%
俄罗斯	3	1.10%
其他	24	8.82%
合计	272	—

第二部分 2019 年度就业创业工作总结

1. 推进双创，成功举办首届文创训练营

进一步推进双创教育与专业教育深度融合，提升大学生双创团队的整体水平和能力，4 月举办天外首届文化创意训练营活动。通过素质拓展、课题式文创训练、文创产业调研等形式，对创业团队进行全程培训与指导，在第五届中国“互联网+”大学生创新创业大赛天津赛区比赛中 2 支团队获得二等奖、4 支团队获得三等奖。另外，本年度新增创业团队 9 支，初创企业新增 2 家，举办讲座、实践活动 13 场，培训指导 16 场。同时，积极申报天津市高校众创空间协同培育中心和大学生创新创业拔尖项目。

2. 加强培训，提升指导教师业务水平

加大对就业创业指导教师的校内外培训力度，先后选派 52 名教师参加 TTT2 就业指导、GCT 生涯团体辅导、创新创业教育师资培训班，针对就业意识唤醒、生涯选择、求职技巧、创业者素质等内容进行专项培训，提升教师业务指导水平。同时举办天津外国语大学青年基本功大赛就业创业教师教学竞赛，采用课堂讨论、案例分析等形式进行课堂设计，以赛代练、以评促教，不断提升就业创业教育教学水平。

3. 强化实践，优化就业精准服务质量

依托校院两级资源，成功举办“就业指导服务月”活动，分别以就业政策解析、就业技能指导、就业咨询指导、校友职场分享等多个主题，举办模拟面试大赛、经验者说、先发“职”人办公技能大赛、生涯工作坊团体辅导、职场沙龙、简历门诊、校友讲堂等共计 35 场活动。邀请企业 HR、职场达人举办“职场面对面”、“就业指导名人堂”等活动，加强对毕业生的教育引导。举办全球治理训练营，提高学生对国际组织的认知，同时在就业信息网开设“国际组织”专栏，

介绍国际组织相关知识及申请流程，鼓励学生到国际组织实习任职。完成外交部2019年外交人才推荐选拔和考录宣讲工作，组织推荐45多语种专业学生报考，并在考前做专题辅导，最终有7人入选，取得历史性突破。

4. 创新途径，提升信息化管理水平

形成服务大学生就业创业的“一站式”综合信息服务平台，不断完善就业信息网与微信公众号同步信息、定点推荐等技术支持功能，目前微信公众号功能已实现按专业、班级、性别、生源多角度精准推送，自助查询招聘信息，个人简历完善与投递，宣讲会报名，毕业生档案查询等功能。截至目前，天外创就业指导中心微信平台关注量达到7611人，总阅读量近10万；微信单条阅读量最高达2894人。

5. 拓展渠道，积极帮扶就业困难群体

2019年共举办6场春季系列招聘会，召开企业专场宣讲会近百场。5月分别在两校区举办就业实习招聘会，共邀请103家企业参加，提供就业实习岗位400余个。11月举办大型就业洽谈会，邀请218家企业参会，提供就业岗位近千个，近600名毕业生参加此活动。组织各学院副书记和就业专员参观天津安全局，有效拓展就业渠道。大力实施“五个一”暖心工程，建立台账及数据库，一对一的为困难毕业生提供职业生涯规划、就业政策、求职技巧、心理调试等方面指导，共帮助43名困难毕业生成功就业。为2020届毕业生214人申请求职补贴共计合计642000元。

6. 严格要求，规范就业统计管理

强化就业统计工作责任落实，招生就业处制作了就业统计工作责任书，要求各学院严格执行“四不准”规定，对就业支撑材料进行认真梳理自查。招生就业处在5月27日-31日集中走访各学院，检查就业协议书、劳动合同、出国（境）、

考研、其他录用形式等就业证明材料，进行逐项排查，对不合格的材料责令其整改，进一步规范就业统计工作。

第三部分 发展趋势及相关分析

一、近五年毕业生就业去向情况变化

2015年—2019年毕业生就业去向统计

年份	出国（境）率		国内升学率		就业率	
	本科	研究生	本科	研究生	本科	研究生
2015年	9.23%	0.36%	8.73%	1.08%	97.68%	97.39%
2016年	10.58%	4.77%	10.63%	1.59%	96.59%	95.23%
2017年	14.24%	1.51%	8.88%	1.26%	98.21%	97.63%
2018年	12.86%	4.63%	9.68%	1.32%	96.68%	96.26%
2019年	12.52%	0.94%	10.81%	2.11%	88.91%	58.31%

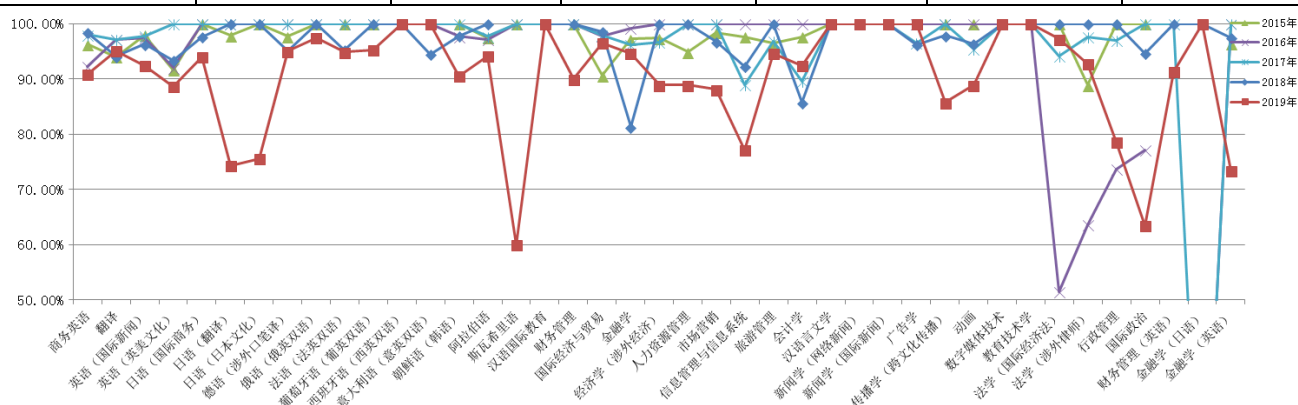


图 4：2015 年—2019 年本科毕业生各专业就业率

将 2015 年—2019 年连续五年就业率进行对比，可以看出，我校毕业生就业率走向平稳，今年的就业率因统计时间节点提前而出现了一定下降，但由图 4 所示，与去年相比，11 个本科专业就业率有所上升。另外，阿拉伯语、经济学（涉外经济）、信息管理与信息系统、旅游管理、法学专业增幅明显；其中日语（日本文化）、俄语、葡萄牙语、西班牙语、汉语国际教育、汉语言文学及新闻学（网络新闻）共 7 个本科专业连续五年就业率为 100%。五年来，毕业生国内升学和出国（境）比例呈缓慢增长趋势，其间略有波动。

二、近五年毕业生去向单位变化

2015年—2019年本科毕业生去向单位分布

签约单位	2015年	2016年	2017年	2018年	2019年
国家机关和事业单位	5.77%	7.04%	5.66%	6.08%	6.22%
国(央)企	8.44%	7.90%	7.58%	8.01%	12.00%
外资企业	7.99%	8.67%	10.30%	6.08%	7.56%
民营企业	66.61%	65.84%	63.74%	66.75%	56.44%
银行类	6.75%	4.55%	5.05%	4.29%	6.22%
教育类	4.44%	6.01%	7.68%	8.07%	11.56%

近五年，我校本科毕业生签约去向类型分布保持相对均衡，不同性质企业签约占比较为稳定。相比去年，本科毕业生签约国家机关事业单位、国（央）企、外资企业、银行类和教育类比率均有所增加；签约民营企业的比率虽有所下降，但其占比连续五年居于首位，民营企业中不乏一些知名企业，如华为技术有限公司、今日头条有限公司、内蒙古伊利实业集团股份有限公司、美克国际家私（天津）制造有限公司、珠海格力电器股份有限公司、长城企业股份有限公司、北京字节跳动网络技术有限公司、天津三星视界有限公司、北京四达时代传媒有限公司、周大生珠宝股份有限公司、深圳澳美制药技术开发有限公司、瑞幸咖啡（天津）有限公司等。可见，民营企业良好的发展态势，吸引了更多毕业生选择。

三、毕业生就业情况总体分析

（一）**就业质量逐年提高**。经统计显示，多数小语种专业就业前景较乐观，市场需求较大，签约质量五年来稳步提高。2019年，我校9个本科学院均有毕业生签约国家机关和事业单位，专业覆盖率达65.79%，签约人数占比排名前5位的专业依次为：斯瓦西里语（13.33%）、印度尼西亚语（7.14%）、行政管理（7.14%）、

数字媒体技术（5.56%）、汉语言文学（文化创意）（5%）。另外，签约国（央）企人数占比超出 10%的 5 个专业依次为：阿拉伯语（29.41%）、葡萄牙语（19.05%）、阿拉伯语（国贸）（16%）、西班牙语（10%）、金融学（日语）（10%）；签约外资企业人数占比超出 10%的 4 个专业依次为：斯瓦西里语（20%）、财务管理（英语）（17.39%）、西班牙语（15%）、金融学（英语）（13.33%）。另外，我校今年有 2 名毕业生成功考取外交部。

（二）非通用语专业就业势头良好。2019 年本科毕业生就业率达到 100%的专业为 10 个，覆盖率达 26.32%，其中汉语国际教育专业连续五届毕业生实现 100% 就业，印度尼西亚语（印英双语）专业连续三届毕业生实现 100% 就业。另外，2019 年共有 7 个专业的毕业生签约率超过（含）40%，依次为：印度尼西亚语、动画、阿拉伯语、阿拉伯语（国贸）、西班牙语、葡萄牙语、数字媒体技术。

（三）教育领域就业人数持续增加。受社会市场需求调整的影响，2019 年我校本科毕业生签约教育机构共计 52 人，占本科毕业生签约总数 11.56%。其中签约事业单位 20 人，占签约教育领域总人数的 38.46%，签约单位包括天津市和平区鞍山道小学、天津市和平区耀华小学、南京市金陵中学、沧州市第一中学、曲阜师范大学、河北外国语学院、天津外国语大学滨海外事学院等。

（四）国（央）企就业人数明显增加。2019 年我校本科毕业生签约国（央）企类共计 54 人，占本科毕业生签约总数的 12%，较去年增加 3.9 个百分点，签约单位包括三一重工有限公司、中冶建工集团、中粮集团有限公司、中铁十二局集团有限公司、中国葛洲坝集团公司等。

第四部分 应届及中期毕业生培养质量报告

2019年，为科学监测和评估本校人才培养质量，构建教学基本状态数据库，完善质量监控与评估体系，促进教学培养改进，提升学生培养质量和就业竞争力，我校委托第三方高等教育管理数据与解决方案专业机构麦可思实施应届及中期毕业生培养质量评价项目。通过采用成熟的研究方法及先进的跟踪评价与数据处理，分别针对2015届及2018届本科毕业生开展问卷调查工作并撰写评价报告。其中，面向2015届毕业生发放问卷2211份，回收有效问卷800份，总答题率36.18%（总答题率=回收问卷数/被采集邮箱数），覆盖9个学院、34个专业；面向2018届毕业生发放问卷2115份，回收有效问卷1025份，总答题率48.46%，覆盖9个学院，37个专业。以下统计分析来源于评价报告中涉及毕业生就业情况与竞争力、就业需求与地区贡献、创新创业分析等方面调研结果。

一、 就业发展状态

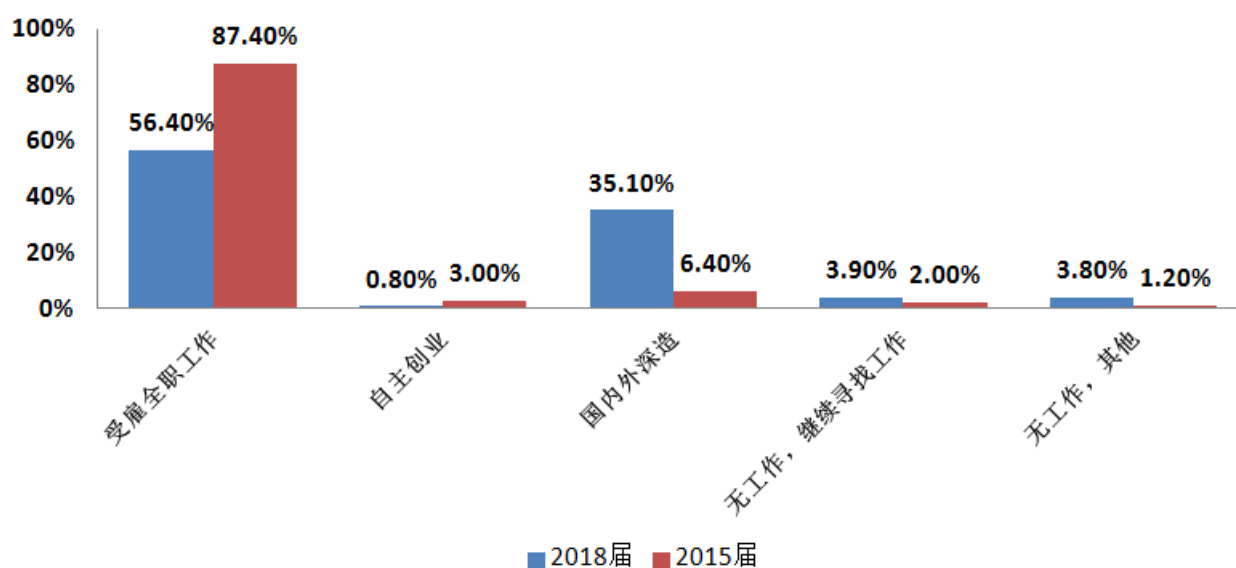


图5：2015届与2018届本科毕业生就业情况对比

毕业生深造意识较强。由图5所示，分析对比两届数据，应届毕业生中有35.10%的学生正在读研和留学，比全国非“211”本科平均水平（16.7%）高出18.4

个百分点；毕业生三年后正在读研学生的比例为6.4%，比全国非“211”本科2015届三年后（6.5%）低0.1个百分点，主要集中在小语种、英语、对外汉语和法学等专业。

二、工作与专业相关度

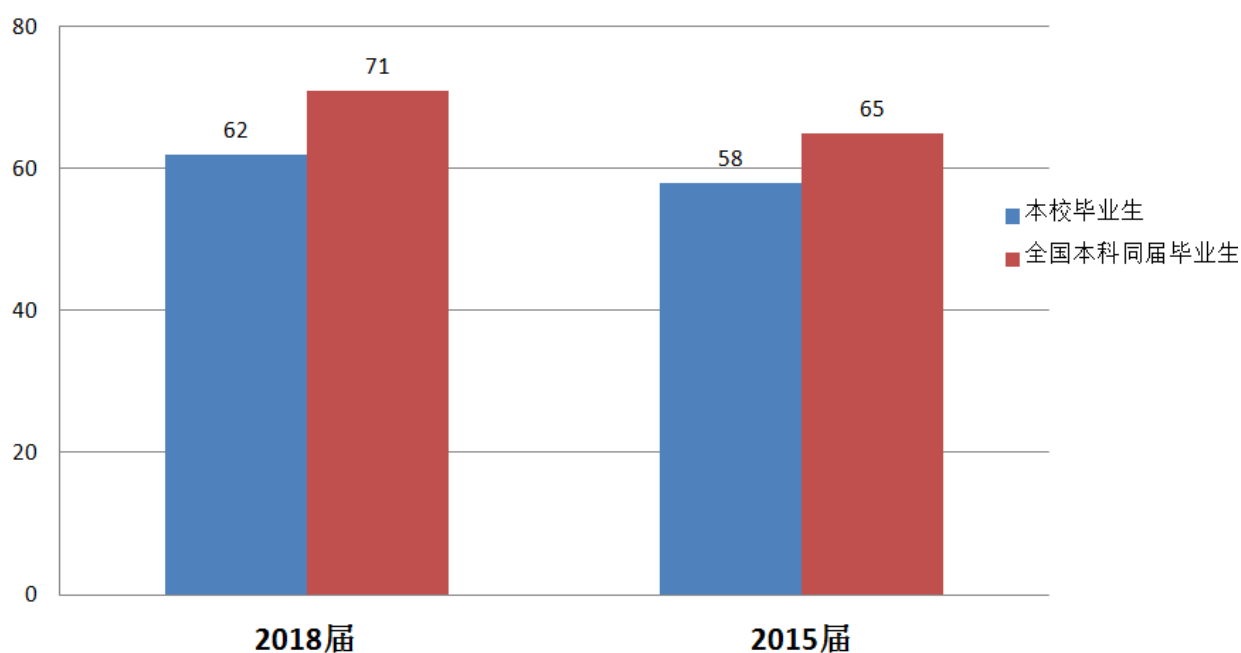


图 6：2015 届与 2018 届本科毕业生工作与专业相关度对比

就业选择趋向多元化。由图 6 所示，分析对比两届数据，我校毕业生在工作与专业相关度方面，虽与全国非“211”本科相比尚有一定差距，但总体趋势平稳（2015 届相差 7%，2018 届相差 9%），学校专业设置总体符合目前社会需求。同时根据本校两届毕业生数据对比，工作与专业相关度随着毕业年份增加呈递减趋势，表明毕业生逐渐走出自身专业局限，在进行就业选择时更具多元化，更注重发挥复合型综合能力。

三、职业匹配与发展

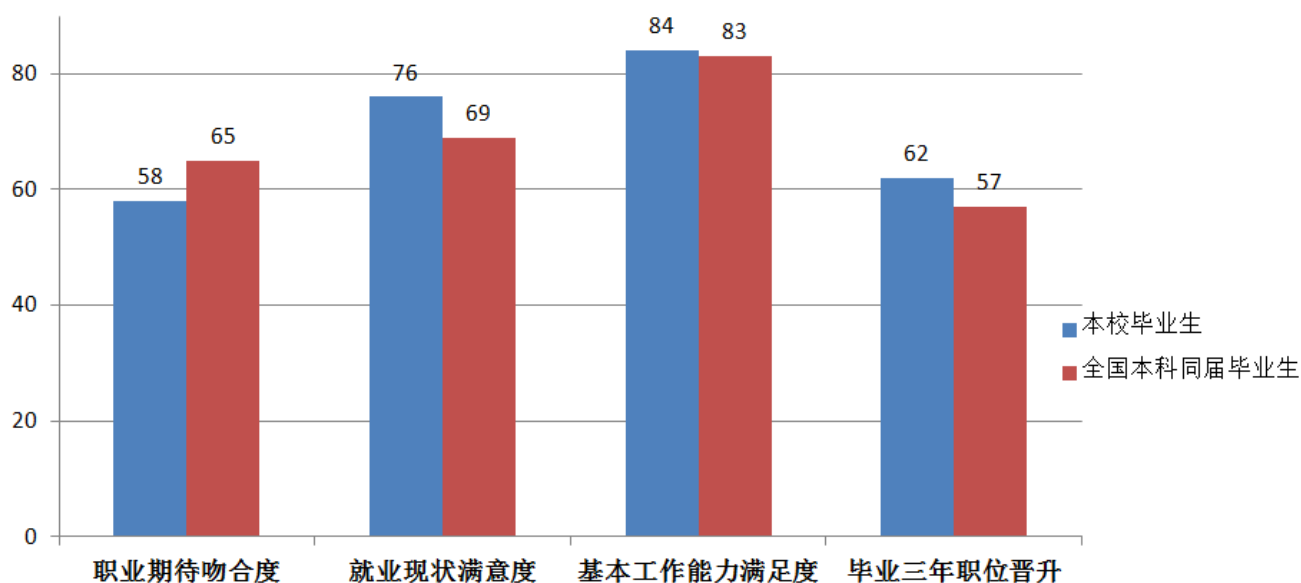


图 7：本校与全国本科同届毕业生满意度对比

就业竞争力日趋显现。由图 7 所示，我校毕业生对就业现状的满意度为 76%，对基本工作能力的满足度为 84%，与全国非“211”本科相比具有一定优势，表明学生在校期间知识与能力的培养和提升能较好地满足就业需求。此外，工作三年的毕业生中，有 62% 的人获得过职业晋升，高出全国本科同届毕业生 5 个百分点，充分表现出蓬勃的竞争力与发展后劲。经调研，毕业生认为对职位晋升最有帮助的大学活动为“课外自学知识和技能”、“假期实习/课外兼职”、“课堂上所学知识和技能”及“大学社团活动”。但数据也显示出毕业生对本身的职业期待吻合度低于全国同届本科毕业生，表明学校在引导学生树立正确价值观、择业观以及生涯规划教育方面还有待加强。

四、就业薪酬水平

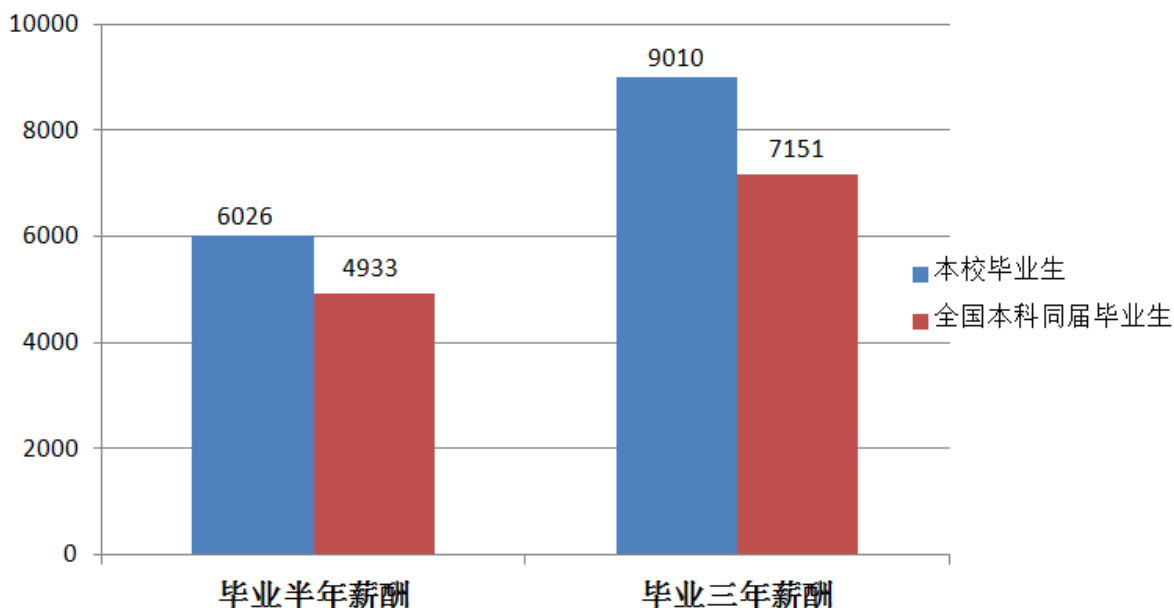


图8：本校与全国本科同届毕业生薪酬对比

薪资水平优势较为明显。由图8所示，我校毕业生半年后的月收入为6026元，比全国非“211”本科高1093元，以从事翻译、教育、财务相关职业为首；毕业三年后的月收入为9010元，比全国同届本科毕业生高1859元，主要为从事媒体、金融、中小学教育及相关职业。

五、毕业生服务“京津”地区经济发展情况

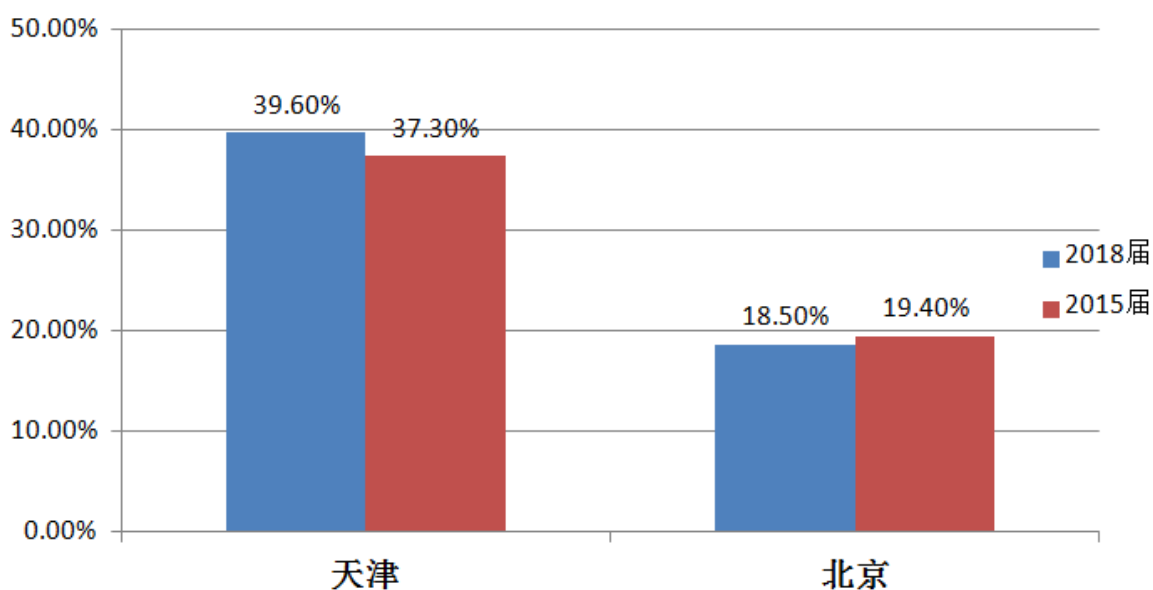


图9：2015届与2018届本科毕业生就业地域对比

人才培养聚焦国家战略。由图 9 所示，我校应届毕业生就业较为集中的城市是天津（39.6%）和北京（18.5%），从业三年后的毕业生仍有五成以上（56.7%）的在“京津”地区就业，为京津地区发展提供了大量的复合型人力资源，且主要就业于教育、金融、政府及公共管理领域，紧密对接区域产业结构，体现了人才培养服务区域建设的战略需求。

六、毕业生自主创业情况

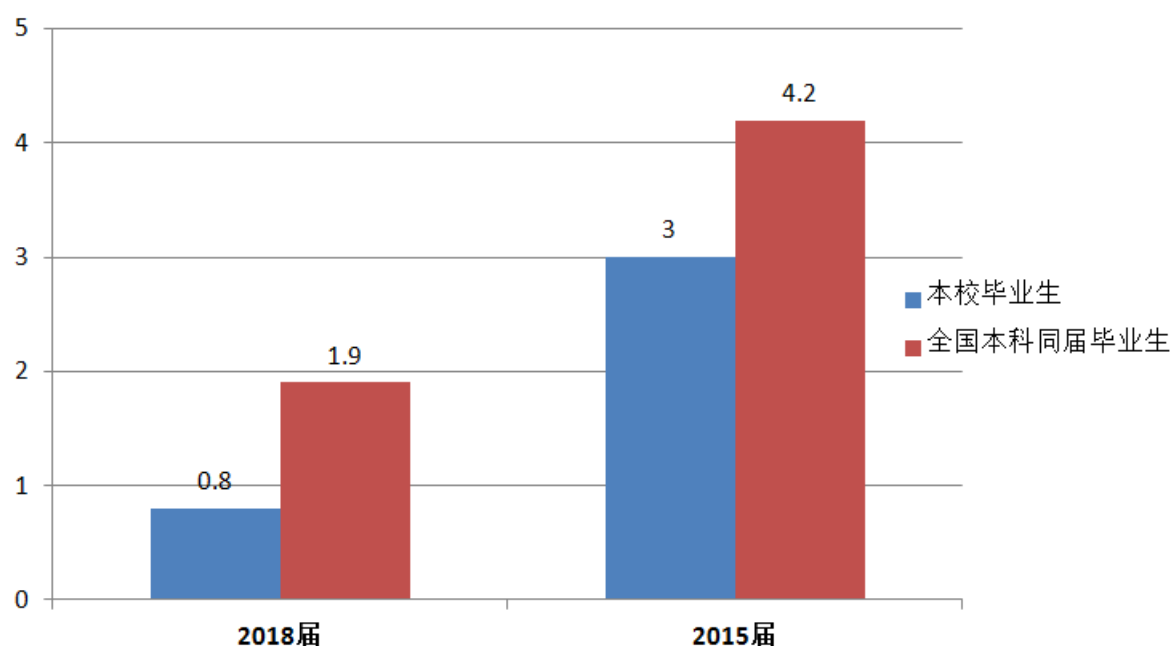


图10：本校与全国本科同届毕业生自主创业情况对比

自主创业比例逐年增长。由图 10 所示，我校应届毕业生自主创业比例为 0.8%，比全国非“211”本科同届毕业生（4.2%）低 1.1 个百分点；毕业三年后自主创业比例为 3%，比全国非“211”本科同届毕业生（4.2%）低 1.2 个百分点。随着毕业年份增加，毕业生自主创业占比呈增长趋势，表明毕业生自主创业的潜力和适应社会经济发展新趋势的能力较强，但与全国总体水平相比仍有一定差距，说明我校应届毕业生将发挥自身专业优势作为主要的职业发展方向，如何提升学生的创业意识和能力仍是我校创业工作的主要任务。

第五部分 用人单位跟踪评价

为了解用人单位人才需求及对本校毕业生使用评价，掌握社会人才需求状况，进一步推动提升我校服务社会和区域经济的功能，学校委托麦可思，通过发放答题邀请函、问卷客户端链接和账户的形式，面向近年来校招聘的 218 家企业实施用人单位跟踪评价项目。回收有效问卷 172 份，总答题率为 78.9%，有效问卷覆盖 172 家不同用人单位，答题者 14%来自一线业务管理人员，15%来自总经理、单位负责人，56%来自人力资源管理人员，15%任职于公司其他职务。

一、用人单位招聘需求

1. 毕业生主要从事教育领域

行业类名称	占本校就业毕业生的人数百分比	职业类名称	占本校就业毕业生的人数百分比
教育业	25.3%	中小学教育	15.1%
媒体、信息及通信产业	13.4%	行政/后勤	9.8%
金融（银行/保险/证券）业	10.8%	金融（银行/基金/证券/期货/理财）	8.5%
政府及公共管理	10.4%	媒体/出版	7.2%
各类专业设计与咨询服务业	6.6%	财务/审计/税务/统计	6.8%
—	—	销售	6.6%

由上表所示，从就业领域来看，我校 2015 届毕业生毕业三年后就业比例较高的行业类是教育业（25.3%），其次是媒体/信息及通信产业（13.4%）、金融（银行/保险/证券）业（10.8%）、政府及公共管理（10.4%）等多个领域；从事的职业类包括中小学教育（15.1%）、行政/后勤（9.8%）、金融（银行/基金/证券/期货/理财）（8.5%）等。毕业生求职领域较广泛，表明我校为各行业建设发展培养了一定数量的优秀人才。

从岗位类型来看，我校 2015 届毕业三年后从事的岗位类型主要是技术类（41%），在国有企业、政府机构以及科研或其他事业单位就业的毕业生已取得的技术/职称级别主要是初级（含助理级、员级）（42%），管理类毕业生的职务层级主要是中管层（58%），表明我校人才培养再很大程度上体现出应用型和管理型。

2. 综合素质是毕业生就业主要优势

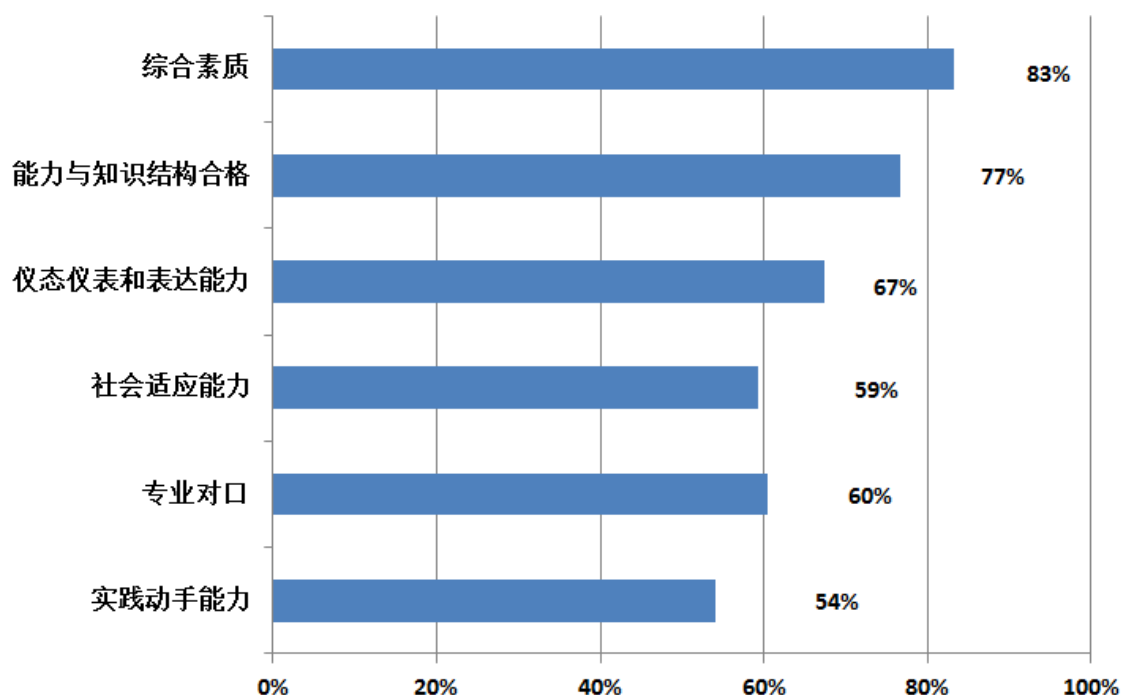


图 11: 用人单位聘用本校毕业生的主要理由

由图 11 所示，用人单位聘用我校毕业生的主要依据是“综合素质”（83%），其次是认可毕业生的能力与知识结构合格（77%）和仪态仪表和表达能力（67%），表明不同行业领域的用人单位关注点也各不相同，教育业、媒体信息产业对毕业生专业对口认可度较高，而金融领域用人单位对毕业生的职场文化和价值观方面更为看重。

二、用人单位使用评价

1. 用人单位对本校毕业生的满意度

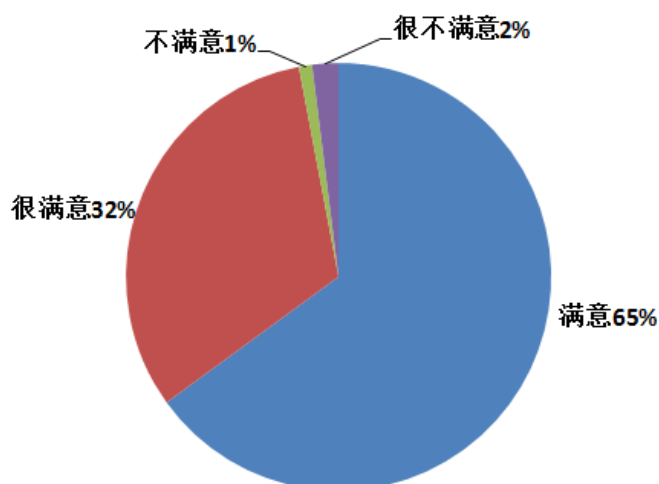


图12：用人单位对本校毕业生的总体满意度

由图12所示，聘用过我校毕业生的用人单位对毕业生总体满意度为97%，其中金融（银行/保险/证券）业、媒体、信息及通信产业、教育业三大主要行业类用人单位对毕业生满意度均达到了100%；民营企业/个体、国有企业及中外合资/外资/独资三大主要类型用人单位对毕业生满意度也分别达到了98%、96%和94%，表明我校人才培养得到了社会的广泛认可。

2. 用人单位对本校毕业生的整体表现评价

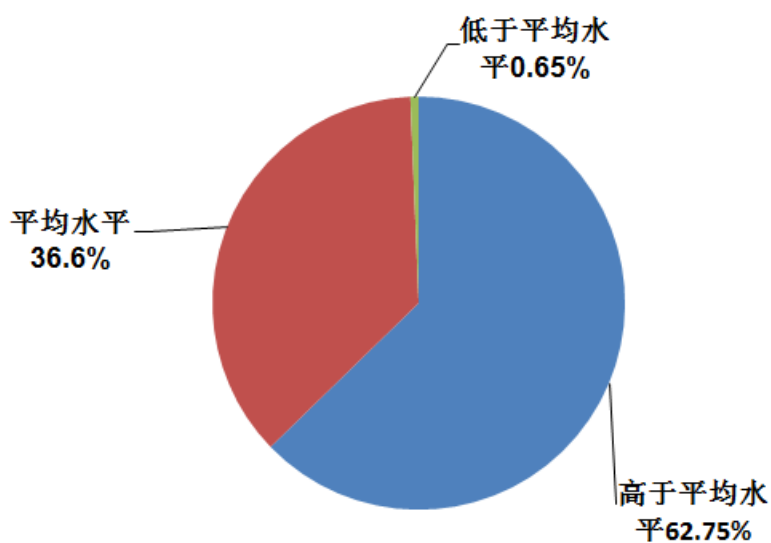


图13：用人单位对毕业生的整体表现评价

由图 13 所示，聘用过本校毕业生的用人单位中，有 62.75%认为毕业生整体表现高于平均水平，有 36.6%认为毕业生整体表现处于平均水平，有 0.65%用人单位认为毕业生整体表现低于平均水平。其中金融（银行/保险/证券）业、教育业、中外合资/外资/独资、主要三大行业类分别有 57%、51%和 49%的用人单位认为本校毕业生整体表现高于平均水平；民营企业/个体、国有企业、媒体、信息及通信产业主要三大类型分别有 55%、47%和 69%的用人单位认为本校毕业生整体表现高于平均水平，表明我校毕业生进入就业单位后能够发挥出较高的综合素质，学校人才培养卓有成效。

3. 用人单位对毕业生能力需求综合评价

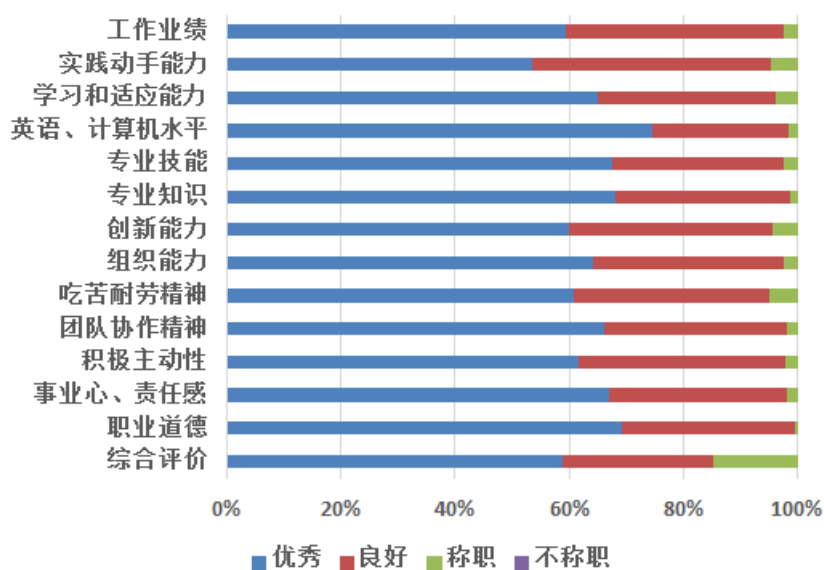


图 14: 用人单位对毕业生能力需求评价

由图 14 所示，在 2019 年度用人单位对我校毕业生进行的综合评价中，职业道德、事业心与责任感、团队协作精神、专业知识、专业技能、英语与计算机水平、学习和适应能力都排在前列且优秀率超过 65%，各项评价因素的优秀率均超过 50%，从整体来看，对我校毕业生的综合评价较高。但毕业生的动手实践能力、创新能力、吃苦耐劳精神等方面还需进一步提高。

4. 用人单位未来聘用意愿

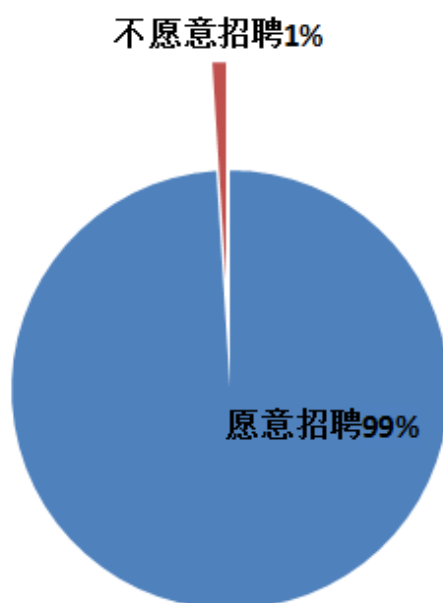


图 15: 用人单位愿意继续招聘本校毕业生比例

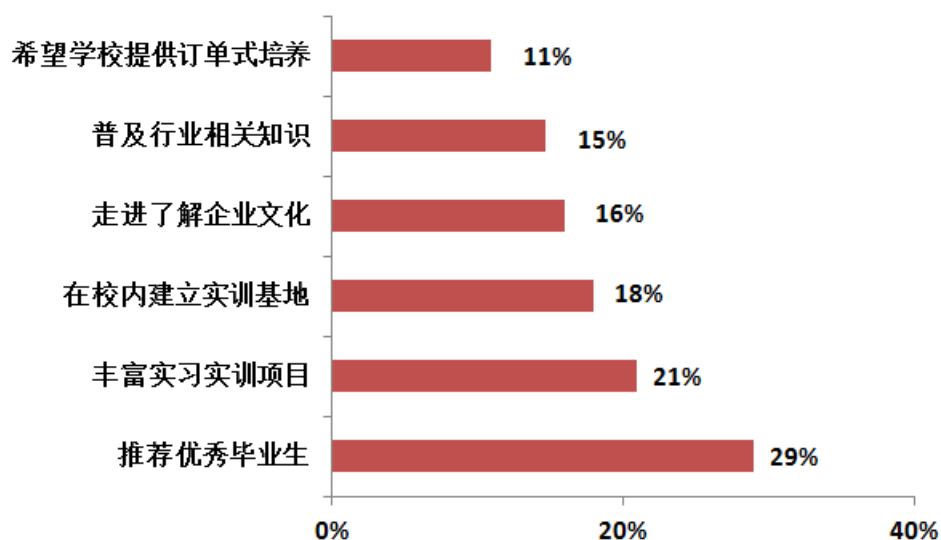


图 16: 用人单位愿意与本校校企合作主要方式

由图 15、图 16 所示，来我校招聘过的用人单位中，有 99% 的单位表示未来愿意继续招聘本校毕业生，同时表示愿意通过推荐优秀毕业生、提供实习实训机会、订单式培养、普及行业相关知识、走进了解企业文化、建立实训基地等方式进一步加深校企合作，表明我校在与用人单位沟通联系、建立就业工作长效机制方面取得了一定的成效，为不断优化大学生就业环境奠定了基础。