



南昌职业学院

2018 届毕业生就业质量年度报告



南昌职业学院

二零一八年十二月



目 录

学校概况.....	1
报告说明.....	2
第一章 毕业生就业基本情况.....	3
一、 毕业生的规模和结构.....	3
(一) 毕业生总人数.....	3
(二) 院系结构.....	3
(三) 专业结构.....	3
(四) 性别结构.....	5
(五) 民族结构.....	5
(六) 困难生结构.....	6
二、 就业率及毕业去向.....	6
(一) 整体就业率及毕业去向.....	6
(二) 各院系及各专业的就业率及毕业去向.....	7
(三) 不同特征群体就业率及毕业去向.....	17
(四) 未就业分析.....	18
三、 就业流向.....	19
(一) 就业区域分布.....	19
(二) 就业单位性质分布.....	19
(三) 继续深造.....	20
(四) 自主创业.....	20
第二章 就业质量相关分析.....	21
一、 薪酬水平.....	21
二、 专业相关度.....	21
三、 工作满意度.....	22
第三章 就业创业工作举措.....	23
一、 加强顶层设计，建立健全就业创业工作体制机制.....	23
(一) 组织机构.....	23
(二) 人员队伍建设.....	23
(三) 制度建设和日常管理.....	24



二、加强工作创新，引领带动毕业生就业创业.....	25
（一）引导毕业生树立“先就业、后事业、敢创业”的就业观.....	25
（二）坚持每年一度的毕业生就业跟踪调查.....	25
（三）坚持正能量引导发挥老校友作用.....	25
（四）积极组织协调参加国家、省级大学生创新创业大赛和专业技能大赛.....	25
三、加强政校企合作、拓宽就业渠道.....	26
（一）构建“政校企三方携手合作”、为毕业生成长铺路架桥新路子.....	26
（二）坚持举办“大型校园就业招聘会”与小型专场招聘会相结合.....	26
（三）拓宽输送毕业生渠道，加强供需对接.....	26
四、加强就业指导，完善困难毕业生就业帮扶机制.....	27
（一）就业指导.....	27
（二）完善困难毕业生就业帮扶机制.....	27
第四章 就业对教育教学的反馈.....	28
一、对人才培养的影响.....	28
（一）对人才培养的评价.....	28
（二）人才培养改进措施.....	28
二、对招生和专业设置的影响.....	29
三、对就业创业服务体系的影响.....	29
（一）对就业创业服务体系的评价.....	29
（二）就业创业服务工作的改进措施.....	30



学校概况

南昌职业学院是经江西省人民政府批准、国家教育部备案的全日制国家统招普通高等学校，座落在“物华天宝、人杰地灵”的历史文化名城——南昌市，是江西省唯一以省会城市命名的高职院校。世界著名华人华侨领袖、社会活动家、原美国国际合作委员会主席陈香梅女士受聘名誉院长、顾问；中国科学院院士、清华大学教授潘际銮受聘学院顾问。

学院占地面积 1200 亩，设有经济管理、工程、信息技术、人文外语、艺术设计、音乐舞蹈、体育卫生等七个系和一个创业学院，开设全日制高职专科专业 40 个，形成了以管理学为主，工学、人文、艺术等多学科协调发展的专业体系，面向全国 20 多个省、市、自治区招生，现有在校生 10000 余人。

学院建有教学大楼、图书馆、实验实训大楼、学生公寓、体育馆、音乐演播厅、体育场学生运动中心等教育教学基础设施；拥有中央财政支持建设的数控实训基地、物流管理实训中心和江西省教育发展专项资金支持建设的数控仿真、高清演播、建筑测量工程、艺术设计、物联网应用技术等实验实训中心；还建有电子商务、市场营销、财务管理、音乐表演、艺术设计、工程、汽车技术等现代化教学实训场所；还组建了数字化校园，目前正在建设“智慧校园”。学院始终坚持“为了中华民族的伟大复兴，我们的教育不能仅停留在知识、技能的继承和传递上，还要实实在在增强人文教育、素质教育和创新教育”的办学理念，努力践行“让我的真诚服务为你的成功铺路”的服务承诺，为国家和社会培养并输送了一大批高素质应用型人才，近年来毕业生就业率连续五年高于全省高职院校平均就业率，被省教育厅评为江西省普通高校毕业生就业工作优秀等级院校。

学院办学二十多年来，坚持改革创新，形成了鲜明的办学特色，学院先后荣获江西省优秀学院、江西人民满意十大品牌高职院校、全省高校思想政治工作先进单位、江西省高校招生计划管理先进单位、江西省综合治理工作先进单位、江西省征兵工作先进单位等殊荣。人民日报、新华社、中央电视台、中国教育报、中国青年报等多家媒体均对学院的办学业绩进行了详实报道和充分肯定。



报告说明

为全面反映毕业生的就业状况，建立起就业与人才培养良性互动的长效机制，学校根据《教育部办公厅关于编制发布高校毕业生就业质量年度报告的通知》(教学厅函[2013]25号)文件要求，结合学校实际情况，编制和正式发布《南昌职业学院 2018 届毕业生就业质量年度报告》。本报告数据来源于两个方面：

1.南昌职业学院毕业生数据库。数据统计截止日期为 2018 年 12 月 1 日。使用数据主要涉及毕业生的规模和结构、就业率、毕业去向、就业流向等。

2.调研面向学校 2018 届专科毕业生，使用数据涉及就业相关分析及对教育教学的反馈部分和毕业生对学校及用人单位满意度及评价等部分。



第一章 毕业生就业基本情况

一、毕业生的规模和结构

（一）毕业生总人数

南昌职业学院 2018 届毕业生人数共计 3804 人。

（二）院系结构

学校 2018 届毕业生分布在 8 个院系，其中经济管理系、工程系、艺术设计系毕业生人数最多，占比分别为 30.97%、26.71%、16.93%。

表 1-1 院系 2018 届毕业生结构

序号	院系	人数	比例
1	经济管理系	1178	30.97%
2	工程系	1016	26.71%
3	艺术设计系	644	16.93%
4	信息技术系	506	13.30%
5	体育卫生系	158	4.15%
6	人文外语系	154	4.05%
5	音乐舞蹈系	146	3.84%
8	创业学院	2	0.05%

（三）专业结构

学校 2018 届毕业生共有专业 34 个，其中会计电算化、建筑工程技术、室内设计技术专业人数相对较多，分别占比为：13.01%、9.49%、8.54%。

表 1-2 2018 届毕业生专业结构

序号	专业	人数	比例
1	会计电算化	495	13.01%



2	建筑工程技术	361	9.49%
3	室内设计技术	325	8.54%
4	工商企业管理	265	6.97%
5	电子商务	248	6.52%
6	汽车运用技术	198	5.21%
7	市场营销	170	4.47%
8	机电一体化技术	168	4.42%
9	广告设计与制作	160	4.21%
10	物流管理	158	4.15%
11	计算机网络技术	155	4.07%
12	软件技术	103	2.71%
13	音乐表演	95	2.50%
14	机械制造与自动化	90	2.37%
15	工程监理	90	2.37%
16	环境艺术设计	71	1.87%
17	医药营销	71	1.87%
18	法律文秘	58	1.52%
19	服装设计	47	1.24%
20	社会体育	47	1.24%
21	数控技术	46	1.21%
22	旅游管理	45	1.18%
23	报关与国际货运	45	1.18%
24	商务英语	42	1.10%



25	模具设计与制造	41	1.08%
26	动漫设计与制作	41	1.08%
27	食品营养与检测	40	1.05%
28	汉语	40	1.05%
29	主持与播音	31	0.81%
30	应用电子技术	21	0.55%
31	舞蹈表演	20	0.53%
32	新闻采编与制作	12	0.32%
33	商务日语	2	0.05%
34	电子商务	2	0.05%

（四）性别结构

学校 2018 届毕业生中，男生 2280 人，女生 1524 人，男女性别比为 1.50:1。

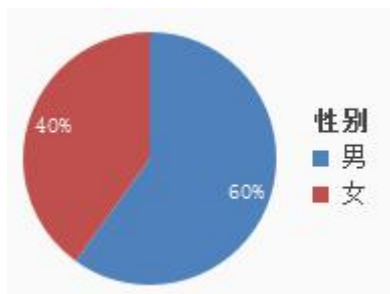


图 1-1 2018 届毕业生性别结构

（五）民族结构

学校 2018 届毕业生中，汉族毕业生 3578 人，占比 94%；少数民族毕业生 226 人，占比 6.0%。



图 1-2 2018 届毕业生民族结构



（六）困难生结构

学校 2018 届毕业生中，困难生合计 641 人，占 2018 届毕业生总数 16.85%。

表 1-3 2018 届困难毕业生类别

困难生类别	人数	比列
建档立卡	54	1.42%
助学贷款	522	13.72
低保家庭	59	1.55
残疾	6	0.16
困难生合计	641	16.85%

二、就业率及毕业去向

就业率是反映大学生就业情况和社会对毕业生需求程度的重要指标和参考依据，根据教育部发布的《教育部办公厅关于进一步加强和完善高校毕业生就业状况统计报告工作的通知》，高校毕业生的就业率的计算公式=（已就业毕业生人数÷毕业生总人数）×100%。

（一）整体就业率及毕业去向

截止 2018 年 12 月 1 日，学校 2018 届毕业生就业率为 98.48%。从去向构成来看，学校 2018 届毕业生以“签就业协议形式就业”为主，占比 96.85%。

表 1-4 2018 届毕业生毕业去向分布

毕业去向	人数	比例
签就业协议形式就业	3684	96.84%
签劳动合同形式就业	20	0.53%
从事企业创业	5	0.13%
升学	2	0.05%
其他录用形式就业	35	0.92%



（二）各院系及各专业的就业率及毕业去向

学校 2018 届毕业生分布在 8 个院系，其中体育卫生系、信息技术系、人文外语系、创业学院就业率都在 100%。

表 1-5 各系 2018 届毕业生就业率

院系	毕业生人数	签约人数	就业率
体育卫生系合计	158	158	100.00%
信息技术系合计	506	506	100.00%
人文外语系合计	154	154	100.00%
创业学院	2	2	100%
经管系合计合计	1178	1171	99.41%
音乐舞蹈系合计	146	144	98.63%
工程系合计	1015	989	97.44%
艺术设计系合计	644	621	96.43%

表 1-6 南昌职业学院各系班级就业率统计

序号	院系名称	班级名称	毕业人数	签约人数	班级就业率
1	经济管理系	工商企业管理 GB1502	71	71	100.00%
2	经济管理系	会计电算化 GB1503	71	71	100.00%
3	经济管理系	物流管理 GT1501	70	70	100.00%
4	经济管理系	市场营销 GT1501	67	67	100.00%
5	经济管理系	会计电算化 GB1502	63	63	100.00%



6	经济管理系	会计电算化 GT1502	56	56	100.00%
7	经济管理系	市场营销 GB1501	55	55	100.00%
8	经济管理系	会计电算化 GT1501	53	53	100.00%
9	经济管理系	会计电算化 GT1503	53	53	100.00%
10	经济管理系	旅游管理 GB1501	36	36	100.00%
11	经济管理系	工商企业管理 GT1502	33	33	100.00%
12	经济管理系	报关与国际货运 GB1501	33	33	100.00%
13	经济管理系	会计电算化 GB1501	32	32	100.00%
14	经济管理系	工商企业管理 GB1404	29	29	100.00%
15	经济管理系	工商企业管理 GB1402	24	24	100.00%
16	经济管理系	会计电算化 GT1402	24	24	100.00%
17	经济管理系	市场营销 GB1401	24	24	100.00%
18	经济管理系	工商企业管理 GT1401	20	20	100.00%
19	经济管理系	工商企业管理 GB1501	19	19	100.00%
20	经济管理系	物流管理 GB1401	19	19	100.00%
21	经济管理系	会计电算化 GB1408	19	19	100.00%
22	经济管理系	会计电算化 GB1404	18	18	100.00%



23	经济管理系	会计电算化 GB1405	16	16	100.00%
24	经济管理系	会计电算化 GB1401	16	16	100.00%
25	经济管理系	会计电算化 GT1401	16	16	100.00%
26	经济管理系	会计电算化 GB1403	15	15	100.00%
27	经济管理系	市场营销 GB1402	14	14	100.00%
28	经济管理系	物流管理 GT1401	14	14	100.00%
29	经济管理系	会计电算化 GB1407	13	13	100.00%
30	经济管理系	会计电算化 GB1402	13	13	100.00%
31	经济管理系	工商企业管理 GB1401	12	12	100.00%
32	经济管理系	报关与国际货运 GB1401	12	12	100.00%
33	经济管理系	市场营销 GT1401	10	10	100.00%
34	经济管理系	物流管理 GB1402	10	10	100.00%
35	经济管理系	旅游管理 GT1401	5	5	100.00%
36	经济管理系	旅游管理 GB1401	5	5	100.00%
38	经济管理系	工商企业管理 GT1501	35	34	97.14%
39	经济管理系	工商企业管理 GB1403	22	21	95.45%
40	经济管理系	物流管理 GB1501	45	42	93.33%



41	经济管理系	会计电算化 GB1406	16	14	87.50%
42	工程系	机械制造与自动化 GB1501	72	72	100.00%
43	工程系	机电一体化技术 GB1501	50	50	100.00%
44	工程系	建筑工程技术 GT1501	49	49	100.00%
45	工程系	建筑工程技术 GT1502	45	45	100.00%
46	工程系	建筑工程技术 GB1501	45	45	100.00%
47	工程系	建筑工程技术 GB1502	45	45	100.00%
48	工程系	汽车运用技术 GT1502	42	42	100.00%
49	工程系	数控技术 GB1501	32	32	100.00%
50	工程系	模具设计与制造 GB1501	27	27	100.00%
51	工程系	建筑工程技术 GB1407	25	25	100.00%
52	工程系	汽车运用技术 GB1402	17	17	100.00%
53	工程系	汽车运用技术 GB1403	17	17	100.00%
54	工程系	建筑工程技术 GB1402	16	16	100.00%
55	工程系	建筑工程技术 GT1402	14	14	100.00%
56	工程系	应用电子技术 GB1501	14	14	100.00%
57	工程系	机械制造与自动化 GB1401	13	13	100.00%



58	工程系	数控技术 GB1401	12	12	100.00%
59	工程系	建筑工程技术 GT1403	11	11	100.00%
60	工程系	建筑工程技术 GT1401	11	11	100.00%
61	工程系	模具设计与制造 GB1401	10	10	100.00%
62	工程系	汽车运用技术 GT1401	8	8	100.00%
63	工程系	模具设计与制造 GT1401	4	4	100.00%
64	工程系	机械制造与自动化 GT1401	4	4	100.00%
65	工程系	应用电子技术 GB1401	4	4	100.00%
66	工程系	应用电子技术 GT1401	3	3	100.00%
67	工程系	数控技术 GT1401	2	2	100.00%
69	工程系	建筑工程技术 GT1303	1	1	100.00%
70	工程系	工程监理 GT1401	1	1	100.00%
71	工程系	机电一体化技术 GT1501	60	59	98.33%
72	工程系	汽车运用技术 GT1501	34	33	97.06%
73	工程系	汽车运用技术 GB1501	58	56	96.55%
74	工程系	工程监理 GB1501	42	40	95.24%
75	工程系	机电一体化技术 GB1402	21	20	95.24%



76	工程系	工程监理 GB1402	20	19	95.00%
77	工程系	建筑工程技术 GB1401	20	19	95.00%
78	工程系	建筑工程技术 GB1405	15	14	93.33%
79	工程系	工程监理 GB1401	26	24	92.31%
80	工程系	建筑工程技术 GB1403	22	20	90.91%
81	工程系	汽车运用技术 GB1401	22	20	90.91%
82	工程系	建筑工程技术 GB1406	20	18	90.00%
83	工程系	机电一体化技术 GB1401	28	25	89.29%
84	工程系	机电一体化技术 GT1401	9	8	88.89%
85	工程系	建筑工程技术 GB1404	24	20	83.33%
87	人文外语系	法律文秘 GB1501	42	42	100.00%
88	人文外语系	汉语 GB1501	33	33	100.00%
89	人文外语系	商务英语 GB1501	20	20	100.00%
90	人文外语系	商务英语 GT1501	18	18	100.00%
91	人文外语系	法律文秘 GB1401	14	14	100.00%
92	人文外语系	新闻采编与制作 GB1501	11	11	100.00%
93	人文外语系	汉语 GB1401	7	7	100.00%



94	人文外语系	商务英语 GT1401	3	3	100.00%
95	人文外语系	商务日语 GB1401	2	2	100.00%
96	人文外语系	商务英语 GB1401	2	2	100.00%
98	人文外语系	法律文秘 GB1201	1	1	100.00%
99	人文外语系	新闻采编与制作 GB1401	1	1	100.00%
100	体育卫生系	医药营销 GB1501	30	30	100.00%
101	体育卫生系	食品营养与检测 GB1501	23	23	100.00%
102	体育卫生系	医药营销 GB1401	21	21	100.00%
103	体育卫生系	社会体育 GB1501	19	19	100.00%
104	体育卫生系	医药营销 GT1501	18	18	100.00%
105	体育卫生系	社会体育 GB1401	15	15	100.00%
106	体育卫生系	社会体育 GT1501	11	11	100.00%
107	体育卫生系	食品营养与检测 GT1501	11	11	100.00%
108	体育卫生系	食品营养与检测 GB1401	5	5	100.00%
109	体育卫生系	医药营销 GT1401	2	2	100.00%
110	体育卫生系	食品营养与检测 GT1401	1	1	100.00%
111	体育卫生系	社会体育 ZB1201	1	1	100.00%



112	体育卫生系	社会体育 GT1401	1	1	100.00%
113	信息技术系	计算机网络技术 GB1501	63	63	100.00%
114	信息技术系	计算机网络技术 GT1501	56	56	100.00%
115	信息技术系	电子商务 GT1502	54	54	100.00%
116	信息技术系	电子商务 GB1502	51	51	100.00%
117	信息技术系	电子商务 GT1501	50	50	100.00%
118	信息技术系	软件技术 GB1501	49	49	100.00%
119	信息技术系	软件技术 GT1501	32	32	100.00%
120	信息技术系	电子商务 GB1501	29	29	100.00%
121	信息技术系	电子商务 GT1401	19	19	100.00%
122	信息技术系	计算机网络技术 GB1401	18	18	100.00%
123	信息技术系	软件技术 GB1401	17	17	100.00%
124	信息技术系	电子商务 GB1401	16	16	100.00%
125	信息技术系	电子商务 GB1402	11	11	100.00%
126	信息技术系	计算机网络技术 GB1402	11	11	100.00%
127	信息技术系	电子商务 GB1403	10	10	100.00%
128	信息技术系	电子商务 GT1402	8	8	100.00%



129	信息技术系	计算机网络技术 GT1401	7	7	100.00%
130	信息技术系	软件技术 GT1401	5	5	100.00%
131	艺术设计系	室内设计技术 GT1501	51	51	100.00%
132	艺术设计系	广告设计与制作 GT1501	50	50	100.00%
133	艺术设计系	室内设计技术 GB1502	46	46	100.00%
134	艺术设计系	室内设计技术 GB1503	46	46	100.00%
135	艺术设计系	广告设计与制作 GB1501	43	43	100.00%
136	艺术设计系	广告设计与制作 GB1502	43	43	100.00%
137	艺术设计系	室内设计技术 GB1501	42	42	100.00%
138	艺术设计系	环境艺术设计 GB1501	34	34	100.00%
139	艺术设计系	环境艺术设计 GT1501	21	21	100.00%
140	艺术设计系	服装设计 GB1501	21	21	100.00%
141	艺术设计系	动漫设计与制作 GB1501	18	18	100.00%
142	艺术设计系	服装设计 GT1501	18	18	100.00%
143	艺术设计系	广告设计与制作 GT1401	10	10	100.00%
144	艺术设计系	广告设计与制作 GT1401	9	9	100.00%
145	艺术设计系	室内设计技术 GB1406	9	9	100.00%



146	艺术设计系	室内设计技术 GT1401	9	9	100.00%
147	艺术设计系	服装设计 GB1401	8	8	100.00%
148	艺术设计系	室内设计技术 GB1402	8	8	100.00%
149	艺术设计系	广告设计与制作 GB1401	8	8	100.00%
150	艺术设计系	环境艺术设计 GB1402	10	10	100.00%
152	艺术设计系	室内设计技术 GT1502	50	49	98.00%
153	艺术设计系	动漫设计与制作 GT1501	15	14	93.33%
154	艺术设计系	室内设计技术 GB1403	8	7	87.50%
155	艺术设计系	室内设计技术 GB1407	7	6	85.71%
156	艺术设计系	室内设计技术 GB1404	17	14	82.35%
157	艺术设计系	室内设计技术 GT1402	12	9	75.00%
158	艺术设计系	广告设计与制作 GB1402	4	3	75.00%
159	艺术设计系	室内设计技术 GB1405	7	5	71.43%
160	艺术设计系	室内设计技术 GB1401	12	6	50.00%
161	艺术设计系	动漫设计与制作 GB1401	8	4	50.00%
162	音乐舞蹈系	音乐表演 GB1401	19	19	100.00%
163	音乐舞蹈系	舞蹈表演 GB1501	15	15	100.00%



164	音乐舞蹈系	主持与播音 GB1401	10	10	100.00%
165	音乐舞蹈系	音乐表演 GB1402	10	10	100.00%
166	音乐舞蹈系	音乐表演 GB1502	9	9	100.00%
167	音乐舞蹈系	音乐表演 GB1403	8	8	100.00%
168	音乐舞蹈系	舞蹈表演 GB1401	6	6	100.00%
170	音乐舞蹈系	音乐表演 GB1501	48	47	97.92%
171	音乐舞蹈系	主持与播音 GB1501	21	20	95.24%
172	创业学院	电子商务(创业方向)1班	2	2	100.00%

(三) 不同特征群体就业率及毕业去向

在 2018 届毕业生中,男生就业率比女生低 2 个百分点;其中男生“自主创业”占比高于女生,专升本占比女生高于男生。

表 1-7 2018 届不同性别毕业生就业率及毕业去向分布

性别	单位就业	自主创业	升学	未就业	就业率
男	2223	5	0	53	97.68%
女	1516	0	2	5	99.67%

本外地生源:在 2018 届毕业生中,本地生源就业率比外地生源低 1.25 个百分点。

表 1-8 2018 届不同生源地毕业生就业率及毕业去向分布

生源	单位就业	自主创业	升学	未就业	就业率
本地生源	699	1	0	18	97.49%
外地生源	3041	4	2	39	98.74%



少数民族毕业生:在 2018 届毕业生中,少数民族毕业生就业率为 98.23%。

表 1-9 2018 届少数民族毕业生就业率及毕业去向分布

生源	签劳动合同	签就业协议	升学	未就业	就业率
少数民族学生	1	221	0	4	98.23%

(四) 未就业分析

2018 届未就业毕业生共 58 人,其中室内设计技术专业未就业毕业生人数最多,为 17 人,占未就业总人数 29.31%,其次为建筑工程技术专业,其毕业生人数为 9 人,占比 15.52%。对未就业毕业生流向进行进一步分析,57 人处于找工作的状态,1 人准备升学考试。通过对正在找工作毕业生进行电话回访反馈,导致继续找工作的原因是多方面的,其中最主要原因是存在个人期望值和理想的差距等现象,比如部分基层岗位的枯燥性,其次与社会需求因素也有一定关联。

表 1-10 2018 届未就业毕业生统计表

专业	人数	占比	毕业生状态
室内设计技术	17	29.31%	求职中
建筑工程技术	9	15.52%	求职中
机电一体化技术	6	10.34%	求职中
工程监理	6	10.34%	求职中
动漫设计与制作	5	8.62%	求职中
汽车运用技术	5	8.62%	求职中
物流管理	3	5.17%	求职中
会计电算化	2	3.45%	求职中
工商企业管理	2	3.45%	求职中
会计电算化	1	1.72%	求职中
广告设计与制作	1	1.72%	求职中



主持与播音	1	1.72%	准备升学
-------	---	-------	------

三、就业流向

（一）就业区域分布

就业地区分布：江西省内为我校 2018 届毕业生就业主要地区，占比为 22.68%，在省外区域就业毕业生主要流向长三角，占比为 17.73%，珠三角占比为 6.39%，闽三角占比为 2.29%，其中毕业生选择上海作为就业地区的占比 9.05%。

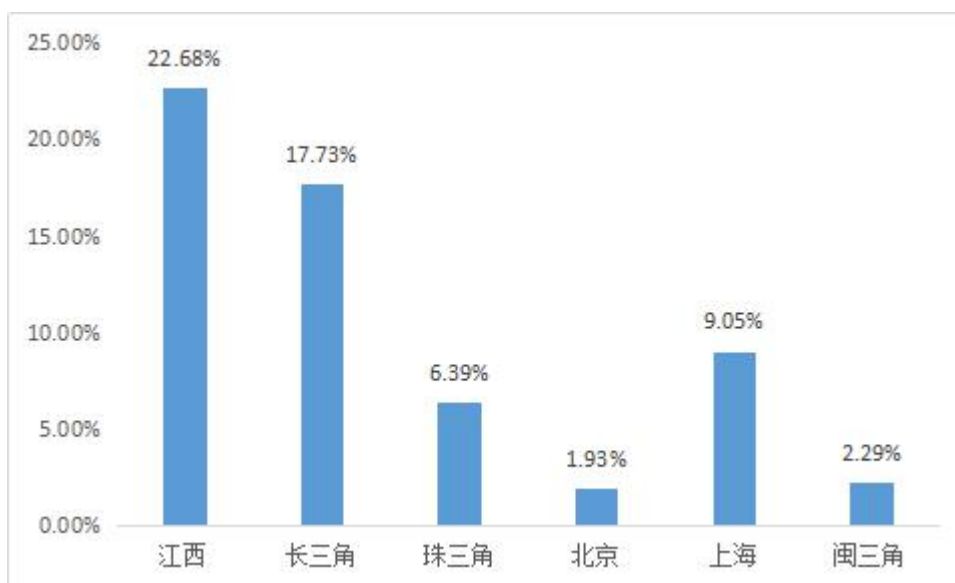


图 1-6 2018 届毕业生主要就业区域分布

（二）就业单位性质分布

学校 2018 届毕业生主要流向了中小型企业，占比为 70.45%，其次为国有单位，占比 8.32%。

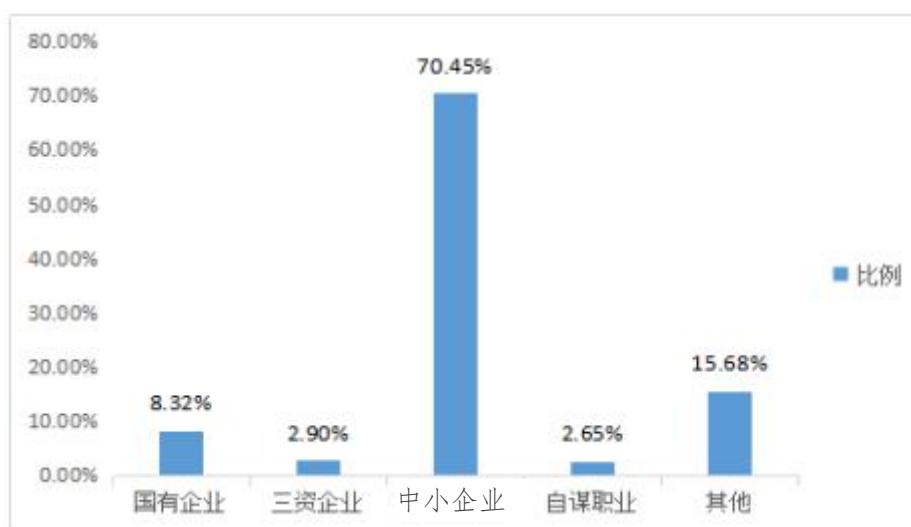


图 1-7 2018 届毕业生就业单位性质统计图



（三）继续深造

学校 2018 届毕业生中共有 2 人专升本，选择继续深造。

表 1-11 2018 届毕业生专升本毕业生情况

专业	人数
会计电算化	1
主持与播音	1

（四）自主创业

学校 2018 届毕业生中，共有 5 人选择自主创业。

进一步了解 2018 届毕业生创业，其创业原因：主要原因为“希望通过创业实现个人理想”，其次为“对创业充满兴趣、激情”和“预期可能有更高收入”

表 1-12 2018 届毕业生自主创业统计

专业	人数
机电一体化技术	1
软件技术	1
电子商务	1
工商企业管理	1
主持与播音	1
法律文秘	1

第二章 就业质量相关分析

就业质量评价指标主要由四个方面组成：一是毕业生的薪酬情况；二是毕业生目前工作与所学专业的相关情况；三是毕业生认为目前工作与自身职业期待的吻合情况；四是毕业生对目前工作的满意度。相关统计分析结果如下所示。

一、薪酬水平

薪酬区间：学院 2018 届毕业生月均收入为 3057.03 元；月薪区间主要集中在 2000-3000 元（37.52%），其次为 3000-4000 元（32.95%）；2000 元及以下 10.37%；4000-5000 为 12.06%，5000 元及以上为 7.12%。

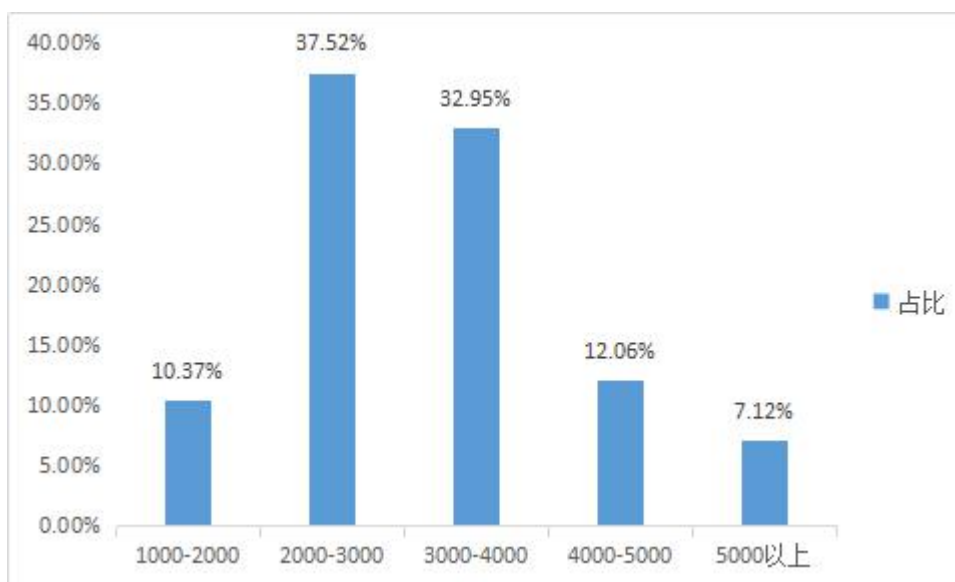


图 2-1 2018 届毕业生薪酬区间分布

二、专业相关度

总体及各专业毕业生专业相关度：学院 2018 届毕业生目前就工作岗位与所学专业的相关度为 57.66%；其中“很相关”占比为 41.38%，“比较相关”占比为 16.28%。可见毕业生所学专业及技能与实际工作的契合度较高，能够学以致用。

进一步分析从事专业不相关工作的原因：主要为“不想找相关工作，因为个人兴趣”和其“想找相关工作，但是机会太少”。

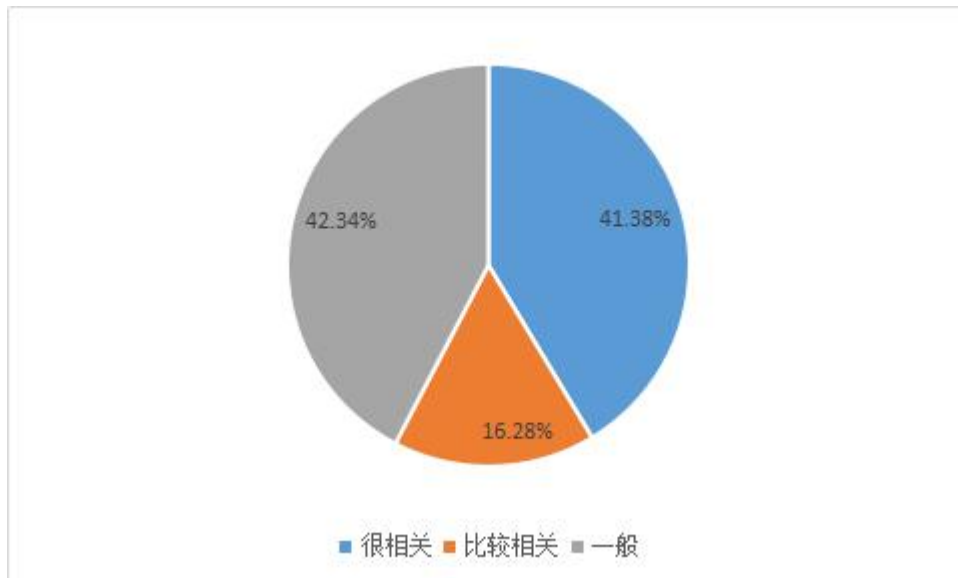


图 2-2 2018 届毕业生专业相关度分布

注：专业相关度为选择“很相关”、“比较相关”和“一般”的人数占总人数的比例。

三、工作满意度

学院 2018 届毕业生对目前工作总的满意度为 97.10%，处于较高水平；其中对工作内容非常满意 73.10%，基本满意为 24.00%。



图 2-3 2018 届毕业生对工作满意度的评价

注：评价维度包括“不满意、基本满意、非常满意”。



第三章 就业创业工作举措

2018 年，我校认真贯彻落实党中央、国务院和省委、省政府有关就业创业工作的决策部署，以服务国家和地方的战略部署为宗旨，强化就业创业指导，不断提升精准就业服务水平和能力，大力推进大学生创新创业教育和实践，努力实现毕业生更高质量和更充分就业。

一、加强顶层设计，建立健全就业创业工作体制机制

（一）组织机构

首先，学校、系部和职能部门都十分重视就业工作。学院理事会、党政高度重视，把毕业生就业工作作为学院的“一把手”工程，成立了学院“毕业生就业工作领导小组”，三年中尽管班子成员人员更迭，能始终坚持由理事长和党委书记任督导，院长为组长，分管就业工作院领导为常务副组长，其他院级领导为副组长，就业办主任和各系主任为成员。同时，每个系也成立了由系主任为组长的就业工作领导小组，选配了专（兼）职就业干事，各毕业班均推选一名学生作为“就业工作信息员”。在分管就业领导章志伟副院长的具体指导下，从院领导、各系、就业办到班主任、就业干事，层层签订了《就业工作目标责任书》。从上至下各级按要求开展相应工作，从而使就业工作形成了上下联动、责任分明、密切配合的工作格局。

其次，坚持正确的就业工作指导思想。三年来，我院一直把“以学生为本、视学生为亲人，让我们的真诚服务，为学生的成功铺路，努力提升就业质量，提高毕业生就业率、专业对口率和就业满意率”作为就业工作的指导思想；本着对社会负责、对学生负责、对教育事业负责的精神，在市场经济条件下开展就业工作不以逐利为目的，强调促进人才培养和办学水平的不断提高。

再次，领导班子带头，齐抓共管形成合力。三年中，章跃进理事长和历任党政领导十分关心和积极指导毕业生就业工作，理事会、党政联席会议注重讨论研究，统一就业工作领导小组思想，落实“一把手责任制”。将就业工作切实纳入学院理事会、党政工作重要议事日程，摆上了突出位置，做到会议有议程，每学期初有工作安排，每周有周工作安排，学期末有总结。院领导日常深入了解毕业生就业工作动态，重要活动则到场作指导，重大事项亲自过问。

（二）人员队伍建设

我校建立健全了就业指导服务体系，不断强化了就业指导与管理队伍建设。注重做好就业办与就业指导教研室人员新老交替，把人员“配齐、配强”。就业工作专职人员配备了 7 名，其中高级职称 2 人、中级职称 1 人，研究生 2 人、大专 2 人，符合教育厅规定要求。另外，就业指导教研



室配备就业教师 10 人，其中包括高级职称 5 人、中级职称 2 人，研究生 3 人。先后外聘企业专家团队就业创业指导导师 11 人入驻学校教学。同时各系均专门有 1 名副主任、1 名干事负责就业工作管理，各负其责。所有系主任、班主任及有关处（室）、实验实训中心等，都积极参与协助就业工作，形成合力。

（三）制度建设和日常管理

学院修订了《就业工作管理制度汇编》专辑，及时调整和完善了相关的各项管理制度共达 10 余项，不断加强就业工作的制度化、规范化建设。就业办每周有《就业工作周计划》，每年学期初有《就业工作要点》，学期末有《就业工作总结》；使各阶段、各管理层次都有章可循，形成规范；有关工作及活动文件材料均整理归档，保证了我院毕业生就业工作的正常运行，增强了就业管理的针对性。

我院毕业生就业工作基本实现了科学化、信息化管理，所有上报材料和需求信息、生源统计、查询和计划上报等日常管理，全部按省就业办就业管理系统进行管理。能够及时完成上级主管部门交办的各项工作任务，并按要求上报有关信息。建立完善的毕业生基本信息库。建立了毕业生基本信息数据库，包括毕业生的姓名、专业、电话等基本情况，为客观、详细地向用人单位推荐人才和了解掌握毕业生信息提供了平台。规范毕业生就业信息发布。有专人负责就业信息发布，通过校园网、毕业生 QQ 群、学生微信群等，发挥“一站式”就业服务平台作用，做到“快、精、准”。

每年发布单位招聘信息 300 个（次）以上，提供就业岗位数近 9000 个。及时收集毕业生就业信息。每次对毕业生《就业协议书》的审核，都实行了班主任、系、就业办“三核查”，并注意向用人单位调查对我院毕业生的满意度。经常向有关单位了解对我院毕业生的工作情况评价，掌握毕业生发展动态，以便在开展有针对性的教育同时，挑选各种符合毕业生就业意愿的单位来校招聘，也为学院改革教育教学、调整专业设置、提高人才培养质量提供可靠依据。

规范实习就业服务材料及审批程序。为做好毕业生的实习就业工作，就业办多方听取意见，并召开调研专题会议，在总结以往的工作经验的基础上，精心设计了《南昌职业学院应届毕业生实习、就业服务材料》，包括：《应届毕业生实习、就业等工作时间结点一览表》、《应届毕业生自主实习、就业审批表/学校组织实习、就业备案表》、《外出实习、就业承诺书》、《外出实习、就业离校通知单》、《应届毕业生就业推荐表》、《应届毕业生实习报告单》、《毕业生就业协议书》、《就业证明》、《用人单位满意度调查表》、《毕业生跟踪调查问卷》等各类服务材料 10 份，对实习程序审批、就业指导管理等统一标准、严格把关。



二、加强工作创新，引领带动毕业生就业创业

（一）引导毕业生树立“先就业、后事业、敢创业”的就业观

结合当前越来越严峻的就业形势，我校针对性提出了“先就业、后事业、敢创业”的毕业生就业观。倡导毕业生根据自己所学专业，结合自己的能力毕业时积极主动进行“先就业”；在相应的工作岗位上继续学习，努力提升，积攒工作经验，把每次的工作都能上升到自己的事业高度，营造自己的“事业观”；同时当自身积累达到一定高度时，也要拥有创业意识“敢于创业”，更好的发挥自己所长报效社会。

（二）坚持每年一度的毕业生就业跟踪调查

每年 6 月份，给予毕业班级发放《毕业生就业意向调查问卷》；每年收集《毕业生就业跟踪调查表》，由就业办写出调查分析报告；会同各系和毕业班班主任，通过问卷调查、座谈会、个别走访等形式，在毕业生中开展就业意向调查，加强跟踪回访，从中获取数据，把握就业状态。

（三）坚持正能量引导发挥老校友作用

学院章跃进理事长、院领导亲自带队，做到“走出去、请进来”，出访看望老校友，参观考察他们的单位；请来优秀毕业生返校，组织报告会、召开座谈会的形式给毕业生传经送宝；并通过校报、校园网、宣传栏等广为宣传。用我院老校友中的“全国见义勇为模范”郁华强、创业杰出人物曾金其、杂志《家庭百事通》编辑李贤平、默默耕耘教育事业成长为大学领导层干部的黄恩平和李旺根等一大批典型事迹，为毕业生树立成功就业的标杆。在校庆活动中，收集宣传了 20 位《优秀毕业生事迹案例》，发表在校报上，激励毕业生们立足平凡，胸怀大志，描绘精彩人生。

（四）积极组织协调参加国家、省级大学生创新创业大赛和专业技能大赛

2016 年共参加各类比赛 10 个大项 16 个小项的竞赛，获奖 94 人次，其中，一等奖 35 人次，二等奖 26 人次，三等奖 33 人次。2017 年我院共参加各类 14 个大项 23 个小项的竞赛，获奖 51 人次，其中，一等奖 3 项（7 人次），二等奖 11 项（17 人次），三等奖 16 项（28 人次），2018 年我院荣获第四届江西省“互联网”大学生创新创业大赛暨全国大赛选拔赛银奖。

为了响应国家关于“大众创业、万众创新”的号召和省政府、省教育厅的通知精神，学院和各系成立了创新创业工作领导小组，组建了创业学院和大学生创业园。新建了创客学园创业大楼一栋，计 3600 平方米；健全完善了管理机构、人员和管理职责办法。通过免收创业场地租金、水电费、培训等费用，并设立 100 万元的“青年大学生创新创业基金”、每月支付培训费 2.5 万元以上等措施，促进毕业生成功创新创业。



三、加强政校企合作、拓宽就业渠道

（一）构建“政校企三方携手合作”、为毕业生成长铺路架桥新路子

在毕业生就业工作中，拓展过去仅重视校企两方合作的模式，加强与当地政府密切联系合作，与地方经济发展挂钩，构建“政校企三方携手合作”、为毕业生成长铺路架桥的新路子。理事长、院长及分管副院长亲自带队，多次走访当地政府及有关部门和多家著名企业和老校友企业，洽谈政校企共建，并看望实习实训就业的学生。积极融入地方经济发展，请来驻地江西省人力资源和社会保障厅人才中心、安义工业园区、安义县发改委、人社局、就业局等政府部门，银行、税务等机构，面对面为学生提供就业形势与政策服务指导。已与安义工业园区、浙江省义乌市佛堂镇、浙江省丽水市莲都区人力资源和社会保障局等地方政府进行了合作，并签订《人才培养战略合作协议》，并开展了活动。

（二）坚持举办“大型校园就业招聘会”与小型专场招聘会相结合

在先后召开学院第 17、18、19 届毕业生就业招聘大会基础上，今年 4 月 25 日又在两个校区组织了春季就业校园双选会；制订了《关于招商引资、招商引智入校合作方案》，修订了《校企合作实施方案》，发动各方面力量，开展政校企合作，签订《战略合作协议》，得到了社会各界的普遍认同和赞扬。注重服务地方经济，与江西前湖迎宾馆、南昌欧菲光科技有限公司、阿里巴巴南昌产业带、江西省物流协会等单位加强了合作。三年中，先后组织专业招聘会近 90 场、跨专业招聘会 10 场以上、来校参加招聘活动的企事业单位达 400 余家，提供就业岗位数近 9000 个。近三年与我院合作的实习就业基地单位增加到近 100 家，且就业岗位的档次也不断提高。2017 年 12 月，又与中国国际能源控股有限公司、摩托罗拉（武汉）移动技术通信有限公司、京东信息技术有限公司等建立了合作关系，并给我院授予了“人才培养基地”牌匾。

（三）拓宽输送毕业生渠道，加强供需对接

每年都就业工作人员参加长三角、珠三角等地政府组织的校企洽谈会 10 场左右。章志伟副院长 3 年 10 多次出席参加省内外校企洽谈大会，并在大会发言宣传学院形象、积极推介我院毕业生。就业办规范信息管理，专人负责信息发布，通过校园网、系与班级 QQ 群、微信等手段，广泛收集发布各类社会招聘信息，发挥“一站式”就业服务平台作用，做到“快、精、准”。每年发布单位招聘信息 300 个以上。

由就业办牵头，与专业对口的企事业单位签订《校企合作战略合作协议》、《社会实践协议书》。全院每个专业都建立了专业对口的实习就业基地，并不断巩固发展。



四、加强就业指导，完善困难毕业生就业帮扶机制

（一）就业指导

重视毕业生就业创业指导课教学，保证课程的时间、内容、效果落实。我校教师编写了《大学生就业创业指导教程》；另外 2 名副教授、1 名讲师参加了江西省教育厅组织编写的《大学生创新创业基础》和《大学生创新创业案例选编》教材，并已经出版。同时为了让毕业生更好、更快的找到合适的就业单位，我校结合《职业生涯规划与发展》课程内容，针对性的对毕业生进行了就业形势分析、面试应试技巧及公关礼仪等专题讲座，帮助毕业生解决实际难题。

每年都组织对各系分管就业的系主任、毕业班班主任、就业干事、班级信息员进行业务培训。在与思政部共同上好大学生就业创业指导课的同时，重视相关教学研究，出版专著 1 本、省级教改课题 1 项、在刊物上发表论文近 10 篇。

（二）完善困难毕业生就业帮扶机制

为贯彻教育部对高校困难毕业生就业开展帮扶工作的相关精神，切实做好本校家庭经济困难和就业困难毕业生的就业帮扶工作，建立和完善困难毕业生帮扶机制，本校实施了如下办法：

1.建立困难毕业生档案。学院学工处和各系对困难毕业生分类建立档案，设立联络员、建立信息统计报送制度，实行动态管理，及时掌握困难毕业生的就业情况。

2.实施个性化就业指导。加强对困难毕业生的就业指导教育，根据困难毕业生的不同原因、不同特点，大力开展“一对一”的就业指导和分类指导工作，通过个别谈心、个别咨询等方式，有针对性地为困难毕业生提供职业生涯规划、职场形象、就业形势、就业政策、就业技巧等方面的指导，帮助他们了解自己、探究职场、关注就业形势、掌握就业政策、更新就业观念、调整就业期望、提升就业能力和整体素质。

3.政策帮扶。积极向困难毕业生宣传国家及省市有关优惠政策，为其提供政策引导及利用对策。主动帮助困难毕业生联系相关企业，落实专项帮扶计划。学校响应国家号召，给就业困难毕业生发放就业补贴。对离校后未就业的困难毕业生，督促各系主动关心，配合相关部门做好衔接工作，使他们离校后能享受到国家和地方的有关优惠政策。

第四章 就业对教育教学的反馈

学生对母校的教育教学评价对学院专业结构的优化、培养方案的完善及课程设置的改进等具有重要的参考价值，因此调查了解毕业生对母校的满意度及对教育教学的满意度评价，可以为学院有关部门在教育教学改革、人才培养等方面提供数据支持。

一、对人才培养的影响

（一）对人才培养的评价

母校的满意度：2018 届毕业生对母校很满意为 27.31%，比较满意为 42.30%，一般满意度为 23.96%，总体满意度 93.57，说明我校毕业生对母校总体满意度为较高。学院 2018 届毕业生总体对母校教育教学的评价较高；对母校的办学水平与就业服务感到满意；对学院的基础设施及校园环境感到非常满意；认为学校在专业对接产业、适应了市场和社会需要、培养应用型、技能型、创新型人才等方面，成绩明显，特别是根据电话回访反馈，在江西省内就业的学生，评价非常高，为促进地方经济发展打下了扎实的基础。

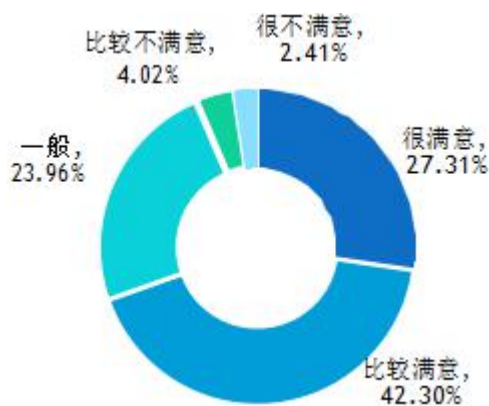


图 4-1 2018 届毕业生对母校的满意度

注：满意度为选择“很满意”、“比较满意”和“一般”的人数占此题总人数的比例

（二）人才培养改进措施

根据电话和调查问卷反馈，毕业生们对母校人才培养提出相关建议。毕业生认为需要加强实践教学环节，除实践教学以外，毕业生认为专业教学最应该改进的是“所开设课程对工作/学习帮助较少”、“课程内容不实用或陈旧”和“课堂教学效果不好”。

因此，学院将进一步发挥办学优势，确立“能力本位”的素质教育理念。首先，把增强学生能力作为制定人才培养方案的出发点，在人才培养方案、课程改革、教学等方面积极进行大学生能力



建设,推进素质教育,突出创新和实践,提高课堂教学的质量;其次,学院继续深入探索人才培养的校企合作机制,建立创新创业基地和实践教学平台,更加突出理论联系实际,培养学生的实际工作能力;最后,继续支持软硬件设施建设,完善人才培养模式、课程体系、教学内容和教学方法等方面内容,更好地满足经济社会发展对创新性人才的需要。

二、对招生和专业设置的影响

学院 2018 届毕业生各专业的就业中:会计电算化、广告设计与制作、工商企业管理、音乐表演、物流管理、汽车运用技术、建筑工程技术、主持与播音、机电一体化技术等专业毕业生就业率均在 90.00%及以上;食品营养与检测、商务日语、医药营销、环境艺术设计、舞蹈表演、机械制造与自动化、社会体育、应用电子技术、数控技术、旅游管理、汉语、服装设计、法律文秘、电子商务等专业就业率达到 100.00%。此外,学院 2018 届食品营养与检测、市场营销、医药营销机械制造与自动化、应用电子技术、数控技术等专业毕业生所从事的工作与所学专业的相关度在 60.00%以上。

就业率和就业质量能相对直观地反映出专业的社会需求和社会认可度,并且直接影响着专业填报的热度;专业相关度是衡量大学生人力资源开发与利用有效程度的重要指标,反映的是学院专业设置与社会需求的脱节及劳动力市场的供需差异。因此学院应建立健全专业设置、建设和监测管理机制,增强专业建设与社会需求的良性互动,

形成就业与招生的联动发展格局。一方面,学院可结合上述就业率及专业对口度较低专业历年的就业状况、未来的发展空间和社会需求情况,考虑是否采取调整专业的招生规模、专业结构或者优化专业设置的措施;另一方面,学院可适当增大优势专业的招生比例,增开人才缺口较大的专业,重点建设特色专业,发挥学院特色优势。

三、对就业创业服务体系的影响

(一) 对就业创业服务体系的评价

毕业生(校友)资源是学校的宝贵财富,是学校人才培养鲜活的教育资源,也是我们办学质量的标杆。学校非常重视校友工作,专门成立了校友办公室,负责跟踪每届的毕业生,加强历届校友和母校的联系,发挥校友正能量在大学生思想政治教育和人才培养中的作用,并发挥各地已成立的校友分会的引领作用,主动邀请优秀校友来校开展就业讲座、校友企业专场招聘会等活动,与此同时,来访的校友们在“关于对母校就业指导服务提出意见”的调查中,根据他们工作后的经验反馈母校“校园招聘/宣讲会”和各种“创业孵化项目”做的比较满意,尤其是每年一次的大型综合



招聘会对毕业时找工作帮助很大，他们反馈母校需要在“生涯规划/就业指导课”和“创业课程和讲座”上有待进一步加强。

（二）就业创业服务工作的改进措施

学院始终注重就业及创业指导服务水平的提升，根据校友和毕业生问卷调查反馈，聚焦问题实施改善。学院应整合各方资源，多管齐下，为毕业生提供全方位立体化的就业创业指导服务。

1、加大就业指导工作力度。引导和鼓励学院毕业生到基层工作，进一步做好毕业生去基层就业的宣传引导，发挥中小微民营企业“就业容纳器”作用，继续组织毕业生积极参加各项就业项目，对于毕业生职业生涯规划课程的普及工作进一步加大。

2、提高就业指导水平和服务能力。根据工作需要，更好推进政校企合作，建立毕业生求职意愿信息数据库和用人单位需求信息库，加强与系部的联动作用，共同做好就业指导课程和对困难毕业生“一对一”动态帮扶；同时，建立用人单位和毕业生就业状况反馈机制，以促进学院高等教育更好地服务于国家战略和地方经济的社会发展。

3、完善和改变新层次学生实习、就业服务工作。2018年12月18日国家教育部批准并同意南昌职业学院升格为本科层次职业学校，我校就业工作即将进入本科层次阶段，待本科段学生进校后，就业办将配合学院人才培养方案，有计划的推进实习工作安排，届时将根据专业特点，建立新的实习计划。另外，加强和创业学院的联动作用，进一步全面深入推进创新创业教育工作，使我校“先就业、后事业、敢创业”的就业观教育全面推广；以创新引领创业、创业带动就业，推动学院毕业生更高质量创业就业。



南昌职业职业学院

南昌职业学院就业工作办公室编制