

北京邮电大学世纪学院

2018 年毕业生就业质量年度报告

北京邮电大学世纪学院招生与就业处

二零一八年十二月



目 录

学院概况.....	3
一、毕业生规模及就业率	6
(一) 毕业生规模和结构.....	6
(二) 毕业生就业率	9
二、毕业生就业基本情况及分析	10
(一) 毕业去向.....	10
(二) 就业去向.....	12
三、就业质量分析.....	16
1. 已落实的就业单位地点	16
2. 留京工作原因及计划	17
3. 离京工作原因.....	18
4. 新动能新产业领域就职情况.....	19
5. 所学专业与落实工作的相关程度	20
6. 学历层次与落实工作的岗位要求的匹配情况	20
7. 享受“五险一金”待遇的情况	21
8. 求职成功渠道.....	22
9. 发展空间.....	23
10. 发展路径	23
11. 工作满意度.....	24
12. 预期在工作落实单位工作的时间	24
四、就业工作主要做法	25
(一) “一把手”挂帅，全员参与	25
(二) 就业工作“四到位”——机构到位、人员到位、资金到位、场地到位	25
(三) 以制度建设为基石，以实习就业直通车为保障	25
(四) 加强就业指导课程建设.....	26
(五) 重视就业市场建设，广开就业渠道.....	27
(六) 我院就业工作的特色做法	28

学院概况

北京邮电大学世纪学院 2005 年经教育部批准成立，由北京邮电大学与北京学涵教育科技有限公司按照新的机制和新的办学模式合作举办的全日制本科普通高校，是教育部直属高校在京举办的第一所独立学院。

学院位于延庆区康庄镇，现有校园占地 500 亩，建有充足的教学及辅助用房，独立的图书馆大楼及实验楼。图书馆藏书 65 万余册，电子图书 23 万余册，可访问数据库 71 个，能够充分满足学生学习需要。

学院授课教师由北京邮电大学选派的教师、学院专职教师、外聘教师（含刚从高校退休的教师、业内相关的工程技术人员）组成。学院现有专兼职教师 420 人，其中具有高级职称的教师达 33%以上。

学院立足于电子信息领域，以通信工程、电子信息工程等电子信息类专业为重点，以数字媒体类专业为特色，建成了涵盖工、管、文、艺 4 个学科的专业理论教学体系、实践教学体系和素质教育体系。学院现设有通信与信息工程系、电子与自动化系、计算机科学与技术系、经济管理系、艺术与传媒学院、外语系、基础教学部 7 个教学单位，共有通信工程、电子信息工程、物联网工程、物流工程、机械电子工程、自动化、计算机科学与技术、软件工程、电子商务、财务管理、数字媒体艺术、数字媒体技术、传播学、英语等 14 个在招专业，在校生近 5000 人。

学院建有院级实验教学中心 7 个，各中心下设实验室，全院共有 90 个实验室，开出 900 余个实验项目。经过 10 余年时间的建设和发展，数字媒体实验教学中心、工程教育训练中心、互联网商务管理实验中心先被评为“北京高等学校实验教学示范中心”，我院成为国内独立学院中少有的获得 3 个省市级实验教学示范中心称号的高校。学院依托 3 个市级示范中心，建立了通信工程综合实训基地、网络工程综合实训基地、机器人综合实训基地、经济管理综合实训基地、数字

媒体综合实训基地等 5 个校内综合实习实训基地，1 个北京市重点实验室，1 个国家级大学生校外实践教育基地，1 个北京市级校外人才培养基地和 1 个北京市高等学校示范性校内创新实践基地，满足了学生专业应用能力培养的需要。

学院先后与中兴通讯、中国移动、水晶石、中国邮储等 151 家企业签订了实习实训基地协议书，派出学生进入企业实习实训，在企业导师的指导下完成毕业设计；派出教师参加企业的暑期实践，保障了人才培养与专业行业的发展紧密结合。同时，学院积极引进企业资源进入校园，与中兴通讯公司共同创办了北邮世纪一中兴网络通信学院，培养符合通信领域新技术人才需求的专业人才；与亿阳信通公司共同开办“亿阳班”，有针对性地培养应用型现代通信人才。

学院立足本科教育，拓展国际合作，积极探索“本科学历教育+英语+专业证书+境外学习”的人才培养新模式，成为国内第一所获批加入雅思全球搜索引擎系统的中国高校，也是第一家获得接受留学生资质的北京地区的独立学院。学院先后与英国、法国、日本、美国、韩国、芬兰、德国和台湾地区等高校签署了校际友好院校并实施了合作项目，创办了中法工程师部，引进了日本先进的的计算机科学与技术专业课程，中美物联网学分互认交流学习项目，开展了学历教育和短期课程培训合作，对学生进行职业化和社会化训练。目前，学院已有 300 余人赴英、法、美、日、韩、芬兰、德国等国家进行学习交流，已经接受 14 批次留学生来我院就读。

学院师生学科竞赛成绩显著，到目前为止，学生参与美国国际大学生数学建模竞赛，全国软件专业人才设计与开发大赛，全国大学生网络商务创新应用大赛，国际水下机器人大赛，华北五省、北京市大学生机器人大赛，全国大学生电子设计竞赛、北京市大学生计算机应用技术大赛、大学生计算机设计大赛、首都高校物流设计大赛等各类竞赛，共 105 人次获得国际奖项、296 人次获国家级奖项、2022 人次

获省部级奖项，获奖人次居同类院校前列。多位教师在北京民办教育园丁奖、全国大学英语教学大赛、北京高校思想政治理论课教学基本功等比赛中获奖。我院科研课题组主导制定的手机（移动终端）动漫标准正式成为国际技术标准，被评价为“是文化领域中国科技、中国标准走向世界的重要标准。”

学院十届毕业生平均就业率达到 98%以上，3300 余人就业于国有企事业单位，近 740 人考取硕士研究生。学院成立了创新创业教育中心，开展系统的创新创业教育并创建大学生科技创新基地，下设 7 类工作坊，2 间工作室，每年投入专项经费近 50 万元。同时，在学院的大力支持下，学生创业热情高涨，成功案例不断涌现，学院被评为“全国青年创业教育年度先进集体”“全国民办高校创新创业教育示范学校文化建设奖”。

随着学院的建设和发展，学院得到了社会的广泛认可，影响力逐步提高，先后荣获“全国先进独立学院”“北京市 5A 级社会组织”“中国动漫游戏人才培养先进单位”“全国软件专业人才设计与开发大赛优胜学校”“全国最具品牌影响力独立学院”“北京市大学生创新实践活动优秀组织院校”“北京市无偿献血优秀组织单位”“军（警）民共建先进单位”等称号，并成功打造国家新媒体产业基地动漫创作及人才培训中心、国家安全生产宣传教育数字产品研发基地、全国工业和信息化人才培养综合服务平台认定测评中心、中国民办教育学会高等教育专业委员会培训基地，多次获得北京市安全系统集体嘉奖。

建院以来，各级领导（国务院原副秘书长陈进玉，时任教育部副部长袁贵仁、发展规划司司长韩进、副司长宋德民，时任北京市教委主任刘利民、北京市教委委员叶茂林、黄侃，时任市政府教育督导室主任线联平，市教工委常务副书记刘建、副书记唐立军、王民忠，延庆区区委书记李志军、延庆区教委主任魏旭斌，大兴区原区委书记沈宝昌等）先后到学院视察指导工作，并对世纪学院依法办学、规范管

理、较高的教学水平、多层次的人才培养模式等方面给予了充分的肯定，特别是对学院为培养学生的创新精神和实践能力所做的探索给予了高度评价。

学院积极探索内涵式发展，实施工程教育和工程师培养，加大校企合作与国际合作交流力度，力求做精做强，已形成学院核心竞争力，全面提升为区域经济和信信息领域服务能力，将学院建设成具有影响力的应用型大学，为建成特色鲜明的工程师学院奠定坚实基础。

一、毕业生规模及就业率

（一）毕业生规模和结构

1. 毕业生学历层次分布

我院 2018 届毕业生共计 1166 人，全部为本科生，占比为 100%。

表 1-1 毕业生学历层次分布

层次	本科	总计
毕业生人数	1166	1166
比例	100%	100%

2. 毕业生性别结构

我院 2018 届毕业生共计 1166 人，其中，女生 512 人，占毕业生总数的 43.91%，男生 654 人，占毕业生总数的 56.09%。

表 1-2 毕业生性别结构

性别	女生	男生	总计
毕业生人数	512	654	1166
比例	43.91%	56.09%	100%

3. 毕业生民族结构

我院 2018 届毕业生共涵盖了 15 个民族，具体分布如下：

表 1-3 毕业生民族结构

民族	人数	比例
汉族	1058	90.74%
白族	1	0.09%
布依族	5	0.43%
傣族	1	0.09%
侗族	6	0.51%
彝族	3	0.26%
回族	25	2.14%
黎族	3	0.26%
满族	32	2.74%
蒙古族	7	0.60%
苗族	7	0.60%
土家族	8	0.69%
锡伯族	2	0.17%
瑶族	1	0.09%
壮族	7	0.60%

4. 毕业生生源地分布

我院毕业生生源地共涉及 29 个省、直辖市及自治区，具体分布如下：

表 1-4 毕业生生源地分布

序号	省份	毕业生人数	比例
1	安徽省	5	0.43%
2	北京市	501	42.97%
3	福建省	28	2.40%
4	甘肃省	13	1.11%
5	广东省	5	0.43%
6	广西壮族自治区	18	1.54%
7	贵州省	64	5.49%
8	海南省	29	2.49%
9	河北省	49	4.20%
10	河南省	27	2.32%
11	黑龙江省	48	4.12%
12	湖北省	18	1.54%
13	湖南省	45	3.86%
14	吉林省	14	1.20%
15	江苏省	57	4.89%
16	江西省	26	2.23%
17	辽宁省	30	2.57%
18	内蒙古自治区	21	1.80%
19	宁夏回族自治区	2	0.17%
20	青海省	3	0.26%
21	山东省	6	0.51%
22	山西省	8	0.69%
23	陕西省	4	0.34%
24	上海市	5	0.43%
25	四川省	9	0.77%
26	天津市	10	0.86%
27	新疆维吾尔自治区	17	1.46%
28	云南省	26	2.23%
29	浙江省	78	6.69%

5. 毕业生专业分布

我院设有 5 个系、1 个学院,其中,毕业生人数最多的三个系(院)分别为:艺术与传媒学院、经济管理系和通信与信息工程系。各专业人数分布如下

表 1-5 毕业生专业分布

序号	专业	专业总人数	比例
1	通信工程	136	11.66%
2	电子信息工程	50	4.29%
3	物联网工程	51	4.37%
4	机械电子工程	104	8.92%
5	电子科学与技术	47	4.03%
6	物流工程	46	3.95%
7	计算机科学与技术	52	4.46%
8	软件工程	73	6.26%
9	数字媒体技术	73	6.26%
10	数字媒体艺术	172	14.75%
11	传播学	61	5.23%
12	财务管理	121	10.38%
13	电子商务	56	4.80%
14	市场营销	74	6.35%
15	英语	50	4.29%
总计		1166	100%

(二) 毕业生就业率

1. 总就业率

我院 2018 届毕业生共计 1166 人,就业人数为 1131 人,总就业率为 97.00%。

2. 分专业就业率

表 1-6 毕业生各专业就业率

专业	毕业生人数	就业人数	专业就业率
通信工程	136	135	99.26%
电子信息工程	50	50	100.00%
物联网工程	51	51	100.00%
机械电子工程	104	102	98.08%
电子科学与技术	47	46	97.87%
物流工程	46	44	95.65%
计算机科学与技术	52	48	92.31%
软件工程	73	71	97.26%
数字媒体技术	73	70	95.89%
数字媒体艺术	172	165	95.93%
传播学	61	60	98.36%
财务管理	121	117	96.69%
电子商务	56	55	98.21%
市场营销	74	71	95.95%
英语	50	46	92.00%
合计	1166	1131	97.00%

二、毕业生就业基本情况及分析

(一) 毕业去向

1. 整体去向

我院 2018 届毕业生共计 1166 人，毕业生的整体去向分布上看，签订三方协议 818 人，占比 70.15%，签订动合同 220 人，占比 18.87%；灵活就业 4 人，占比 0.34%；自主创业 10 人，占比 0.86%；参军 5 人，占比 0.43%；上硕 16 人，占比 1.37%；出国 58 人，占比 4.97%；未就业 35 人，占比 3.00%。

表 2-1 毕业生整体去向分布

毕业去向	人数	占比
三方协议	818	70.15%
劳动合同	220	18.87%
灵活就业	4	0.34%
自主创业	10	0.86%
参军	5	0.43%
上硕	16	1.37%
出国	58	4.97%
未就业	35	3.00%

2. 各专业毕业去向分布

表 2-2 各专业毕业生去向分布

专业	毕业生人数	升学		出国		就业	
		人数	比例	人数	比例	人数	比例
通信工程	136	5	3.68%	11	8.09%	119	87.50%
电子信息工程	50	2	4.00%	3	6.00%	45	90.00%
物联网工程	51	0	0.00%	5	9.80%	46	90.20%
机械电子工程	104	0	0.00%	6	5.77%	96	92.31%
电子科学与技术	47	2	4.26%	0	0.00%	44	93.62%
物流工程	46	1	2.17%	1	2.17%	42	91.30%
计算机科学与技术	52	0	0.00%	0	0.00%	48	92.31%
软件工程	73	1	1.37%	6	8.22%	64	87.67%
数字媒体技术	73	2	2.74%	6	8.22%	62	84.93%
数字媒体艺术	172	0	0.00%	3	1.74%	162	94.19%
传播学	61	2	3.28%	5	8.20%	53	86.89%
财务管理	121	1	0.83%	8	6.61%	108	89.26%
电子商务	56	0	0.00%	2	3.57%	53	94.64%
市场营销	74	0	0.00%	2	2.70%	69	93.24%
英语	50	0	0.00%	0	0.00%	46	92.00%
合计	1166	16	1.37%	58	4.97%	1057	90.65%

（二）就业去向

我院 2018 届毕业生共计 1166 人，毕业生中除以上国内（外）深造人群，1052 人参加工作，占比 90.22%

1. 就业行业分布

表 2-3 就业行业分布

行业类别	就业人数	占比
信息传输、软件和信息技术服务	254	23.94%
批发、零售	154	14.51%
制造业	119	11.22%
金融业	63	5.94%
文体娱乐	63	5.94%
建筑业	58	5.47%
教育	46	4.34%
科学研究和技术服务	45	4.24%
居民服务、维修	40	3.77%
交通运输、仓储、邮政业	38	3.58%
租赁和商业服务	32	3.02%
农牧渔	31	2.92%
公共管理、社会保障和社会组织	30	2.83%
电力、热力、燃气	21	1.98%
卫生和社会服务	17	1.60%
水利环境、和公共资源管理	16	1.51%
房地产业	14	1.32%
住宿餐饮	13	1.23%
采矿业	7	0.66%

2. 就业地域分布

就业地：指大学毕业生的就业所在地区。

经济区域：借鉴麦可思研究院对经济区域的划分方法，将中国内地 31 个省、自治区和直辖市分为八个经济体系区域。

- a. 东北区域经济体：包括黑龙江、吉林、辽宁；
- b. 泛渤海湾区域经济体：包括北京、天津、山东、河北、内蒙古、山西
- c. 陕甘宁青区域经济体：包括陕西、甘肃、宁夏、青海；
- d. 中原区域经济体：包括河南、湖北、湖南；
- e. 泛长江三角洲区域经济体：包括上海、江苏、浙江、江西、安徽；
- f. 泛珠江三角洲区域经济体：包括广东、广西、福建、海南；
- g. 西南区域经济体：包括重庆、四川、贵州、云南；
- h. h. 西部生态经济区：包括西藏、新疆。

表 2-4 就业地域分布

就业地	就业人数	占比
泛渤海湾区域经济体	602	57.22%
泛长江三角洲区域经济体	147	13.97%
泛珠江三角洲区域经济体	81	7.70%
西南区域经济体	81	7.70%
中原区域经济体	61	5.80%
东北区域经济体	54	5.13%
陕甘宁青区域经济体	16	1.52%
西部生态经济区	10	0.95%

通过上图可以看出，我院 2018 届毕业生就业区域主要集中在泛渤海湾区域经济体，占 57.22%；泛长江三角洲区域经济体，占 13.97%；以及泛珠江三角洲区域经济体和西南区域经济体，各占 7.70%。

3. 就业城市类型分布

直辖市：540 人，占 51.33%；副省级城市：77 人，占 7.32%；地级城市及以下：435 人，占 41.35%。

表 2-5 就业城市类型分布

就业城市类型	人数	比例
直辖市	540	51.33%
副省级城市	77	7.32%
地级城市及以下	435	41.35%

4. 就业单位性质分布

进入机关事业单位：83 人，占比 7.89%；国有企业：199 人，占比 18.92%；民营企业：749 人，占比 71.20%；外商独资企业与中外合资企业共 23 人，占比 2.19%。

表 2-6 就业单位性质分布

单位性质	人数	占比
机关事业单位	83	7.89%
国有企业	199	18.92 %
民营企业	749	71.20%
外商独资企业与中外合资企业	23	2.19%

5. 创业情况

2018 届毕业生自主创业 10 人，占比 0.86%，自主创业区域分布在北京市、贵州省、云南省、福建省、湖南省、广东省，大部分集中在北京市。

6. 困难毕业生比例及就业情况

2018 届毕业生中困难毕业生共 44 人，占毕业生总数的 3.77%，目前已全部落实去向。

其中：考研 2 人、参军 1 人、机关事业单位就业 3 人、国有企业就业 2 人、民营企业就业 36 人。

7. 未就业毕业生情况

35 人未就业，其中 9 人与原单位解约在找新单位，占比 25.71%；待业 9 人，暂时不找工作，占比 25.71%；8 人准备考公务员和事业编，占比 22.86%；4 人等待进京，占比 11.43%；2 人准备出国，占比 5.71%；1 人准备考研，占比 2.86%；1 人准备创业，占比 2.86%；1 人落户天津，尚未落实工作，占比 2.86%。

（三）国内升学情况

2018 届毕业生中共有 16 人成功读研，读研比例为 1.37%，涉及中国人民大学、中国传媒大学、北京交通大学、南京邮电大学、重庆邮电大学、北京服装学院、北方工业大学、华中师范大学、上海理工大学等等高校。

（四）出国（境）升学情况

2018 届毕业生中共有 58 人出国深造，出国所占比例为 4.97%，出国深造人数与前两届毕业生相比持平，主要流向英国、澳大利亚、日本、美国和法国。主要就读院校所在国家（地区）及院校

表 2-7 出国（境）升学主要国家及院校分布

主要国家 (地区)	主要就读院校中文全称
美国	德克萨斯大学、加州路德大学、旧金山艺术大学、科罗拉多州立大学、美利坚大学、南佛罗里达大学
英国	皇家墨尔本理工大学、英国南安普顿大学、纽卡斯尔大学、诺丁汉大学、萨里大学、斯望西大学、拉夫堡大学、西交利物浦大学
法国	高等工业研究中心工程师学院、利摩日计算机工程学院、法国高等工程师学院、法国国高等机械和微技术学校、法国勒芒工程师学院
澳大利亚	悉尼大学、新南威尔士大学、澳大利亚莫纳什大学、澳洲国立大学
日本	京都计算机学院、富士国际学院、京东早稻田外国语学校、京都情报大学院大学、京进语言学院

三、就业质量分析

为了进一步提高毕业生就业质量，完善就业机制，更好的为毕业生服务，我院组织 2018 届毕业生进行了抽样问卷调查，参与此次调查的有效样本量为 562 人，其中男生 352 人，占 62.63%；女生 210 人，占 37.37%。具体的调查结果如下：

1. 已落实的就业单位地点

就毕业生最终落实的就业所在地而言，63.64%的毕业生落实在北京就业，23.69%落实在东部地区就业，4.96%落实在中部地区就业，7.71%落实在西部地区就业。

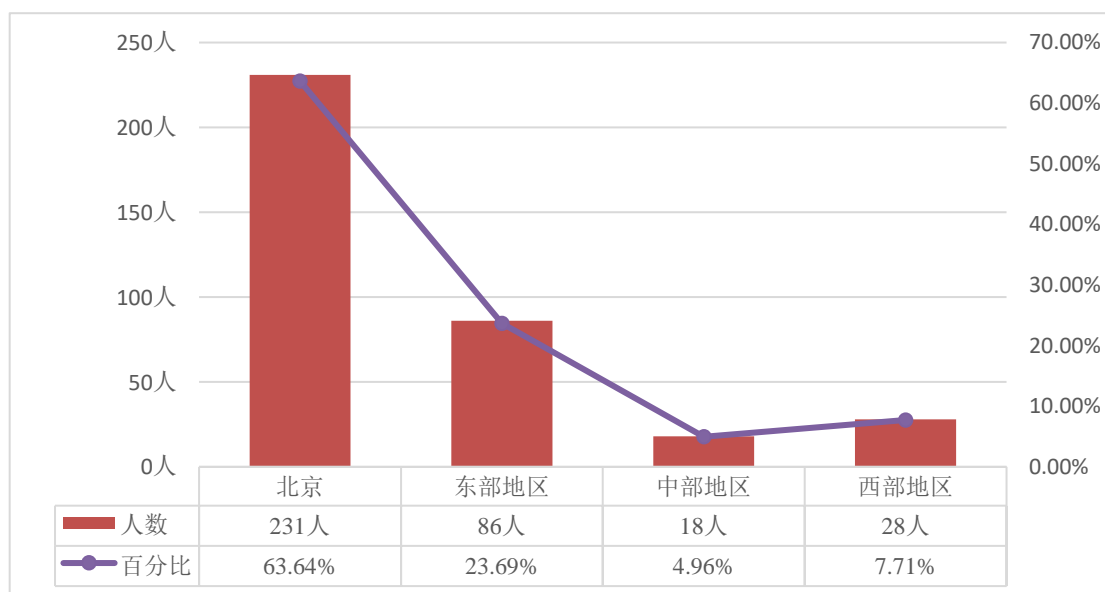


图 3-1 毕业生最终落实就业地区

从毕业生最终落实就业地情况看，88.15%的毕业生落实就业地为城市，11.57%为城郊或乡镇，0.28%为农村。

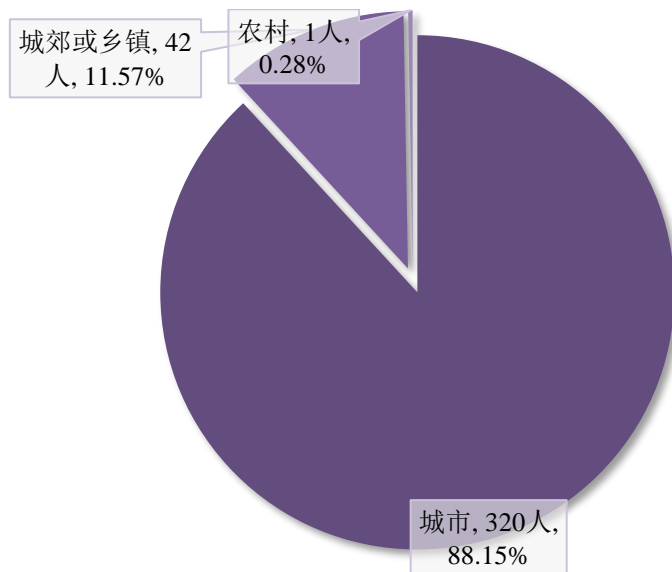


图 3-2 毕业生最终落实就业地的情况

2. 留京工作原因及计划

对于在北京工作的毕业生，其留京原因依次为：本地人(64.07%)、北京工作机会多、发展空间大(22.08%)、个人原因(家庭、爱情等)(4.76%)、能施展才干，实现人生理想和抱负(3.03%)、收入高(2.60%)、其他(2.60%)和教育、医疗、文化等配套设施完备(0.87%)。

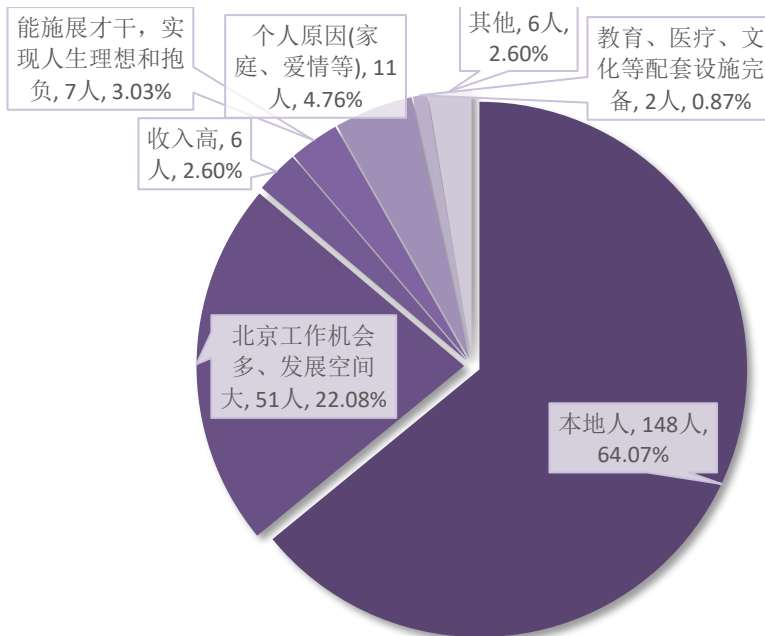


图 3-3 毕业生留京工作原因

对于在北京工作的毕业生，65.80%的毕业生计划长期留在北京生活、发展，不再离开，7.36%计划在北京发展一段时间后再去其他城市发展，19.48%计划先在北京积攒经验/积蓄，后面再谈，还有7.36%的毕业生没有想好。

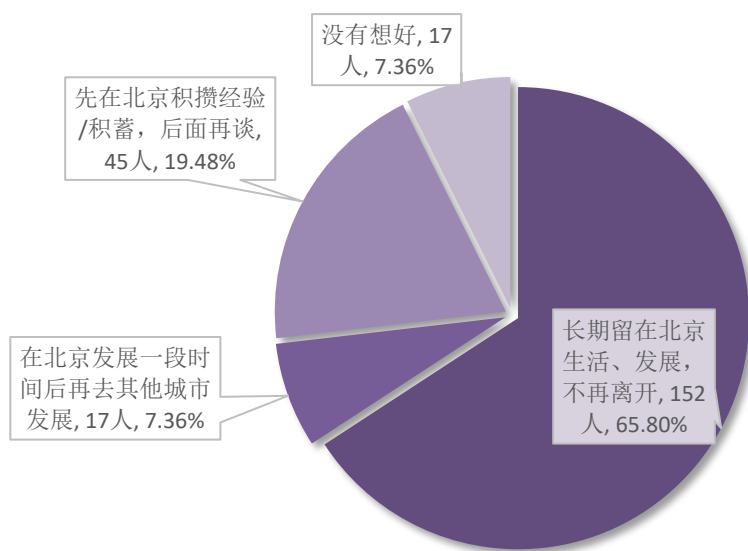


图 3-4 毕业生留京工作计划

3. 离京工作原因

对于未在北京工作的毕业生，其离京原因依次为：北京生活成本太高（租房、买房、路上交通等）、工作竞争压力大、家庭原因（包括爱情等）、没有解决北京户口、个人能力有限、工作环境（包括待遇、办公环境、人际等）不满意、工作发展空间不够和其他。

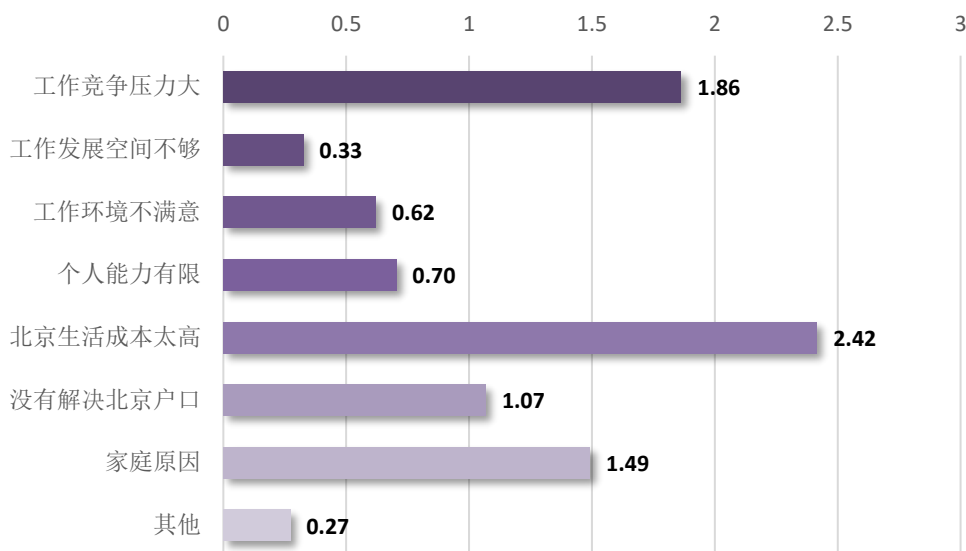


图 3-5 毕业生离京工作原因

4. 新动能新产业领域就职情况

今年本校有 12.40%的毕业生选择新动能新产业领域。其中，云计算、大数据领域，电子商务等平台交易领域是比例最高的两个产业领域，共占到有效样本总数的 57.77%。

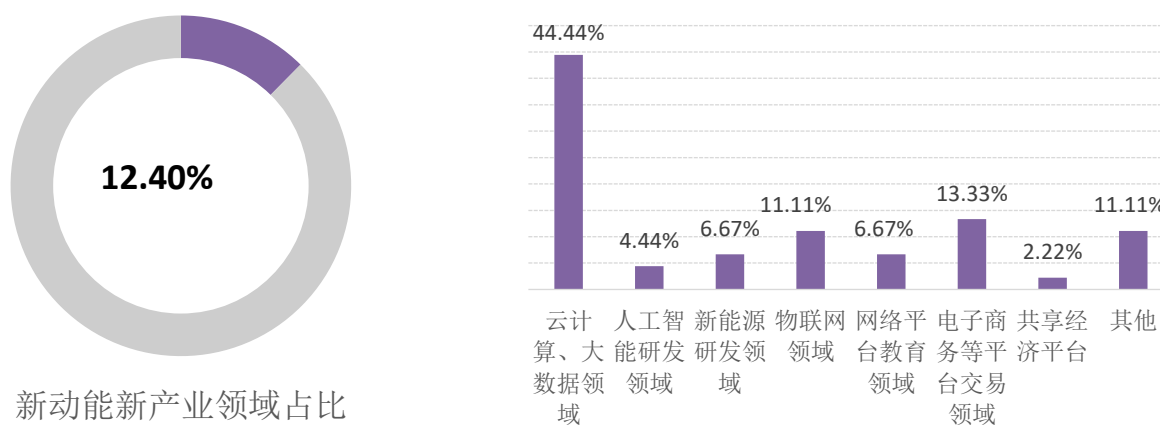


图 3-6 毕业生就职新动能新产业领域情况

5. 所学专业与落实工作的相关程度

从所学专业与落实工作的相关程度上看，16.80%的毕业生认为所学专业与落实工作“很相关”，28.37%认为“相关”，认为“一般”的有30.03%，17.63%认为“不相关”，7.16%认为“很不相关”。

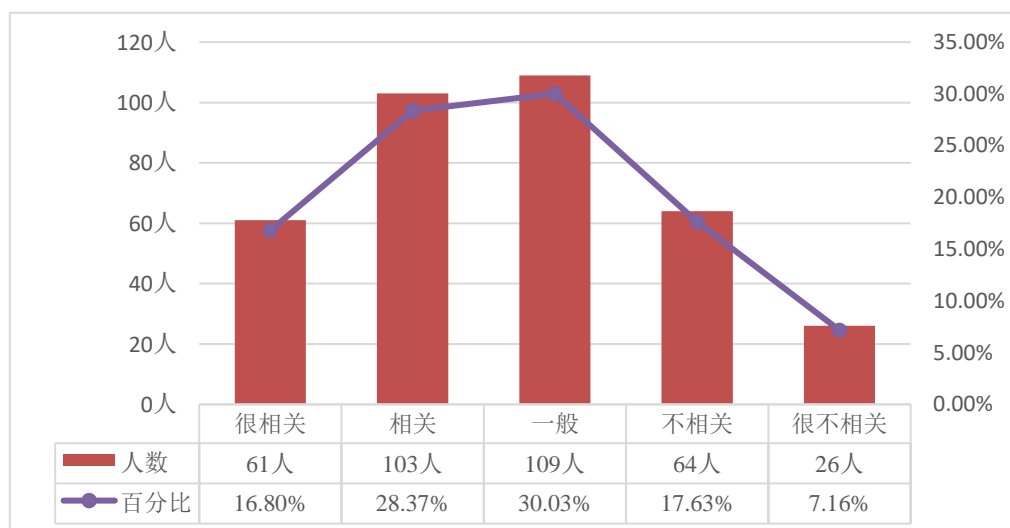


图 3-7 毕业生所学专业与落实工作的相关程度

6. 学历层次与落实工作的岗位要求的匹配情况

从学历与落实工作的匹配程度上看，9.92%的毕业生认为自己的学历层次低于岗位要求，69.97%认为自己的学历层次恰好满足岗位要求，20.11%认为自己的学历层次高于岗位要求。

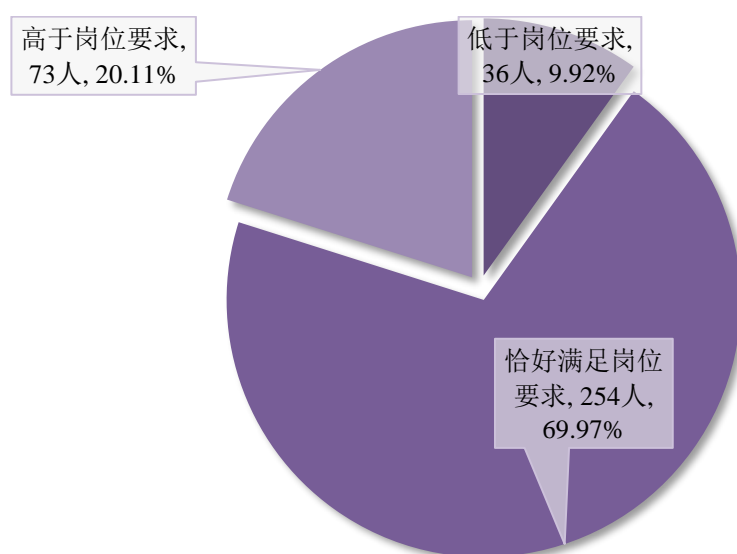


图 3-8 毕业生学历层次与落实工作的匹配程度

7. 享受“五险一金”待遇的情况

(1) 五险

从五险待遇看，88.15%的毕业生在工作落实单位有五险，5.79%的毕业生表示五险不全，6.06%的毕业生在落实单位未缴纳五险。

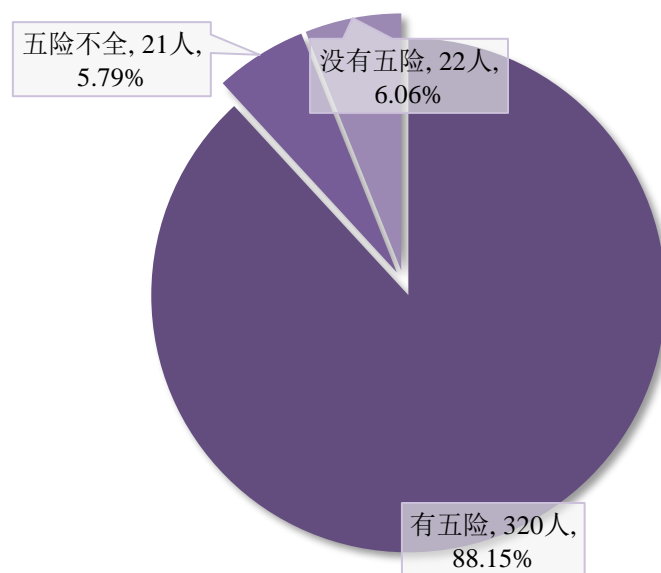


图 3-9 毕业生享受“五险”情况

(2) 公积金

从公积金待遇看，80.17%的受访毕业生在工作落实单位有公积金，19.83%的毕业生没有公积金。

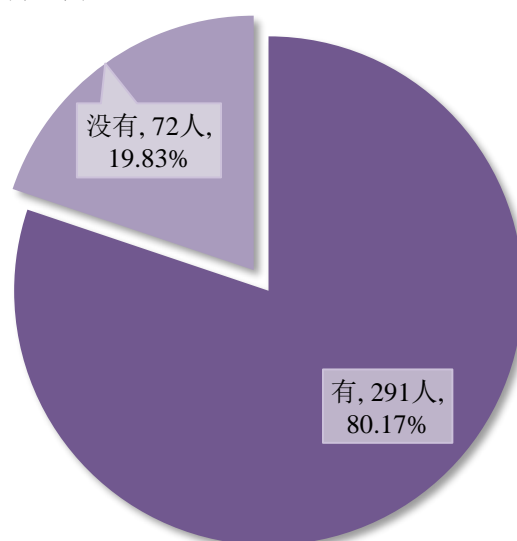


图 3-10 毕业生享受公积金情况

8. 求职成功渠道

调查显示，毕业生最终落实工作的渠道主要为：社会渠道（如通过智联招聘、中华英才网等社会招聘网站获取信息和找工作）（32.23%）、亲友渠道（如通过父母、亲友、同学的推荐来找工作）（30.30%）和校园渠道（12.67%）。

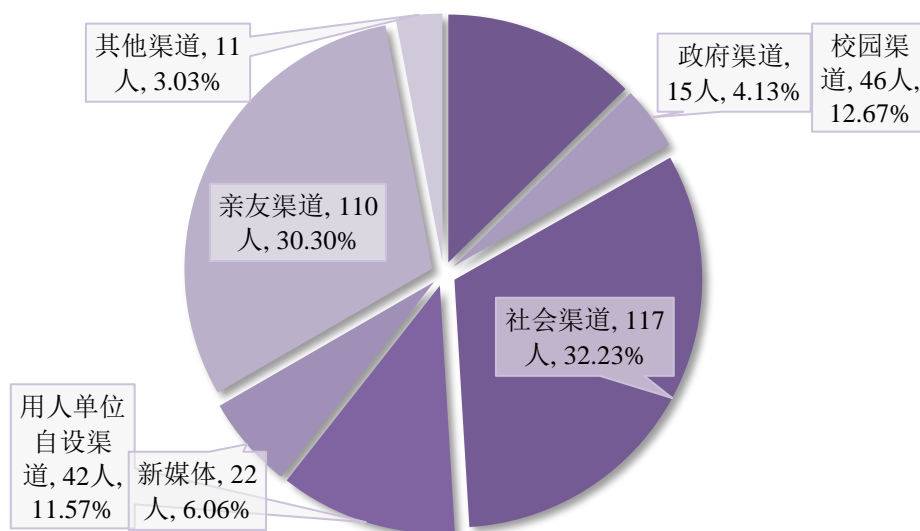


图 3-11 毕业生求职渠道

具体到通过校园渠道求职成功的毕业生，其中 67.39%通过学校组织的招聘会，19.57%通过学校/院系发布的招聘信息，4.35%通过老师推荐，8.70%通过校企合作等其他校园渠道。

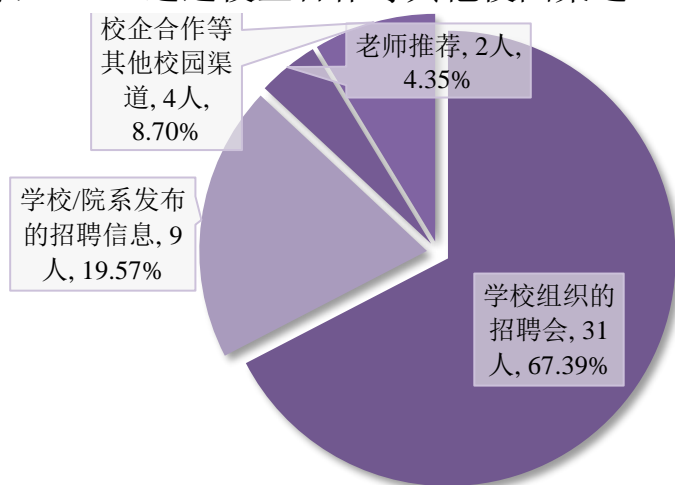
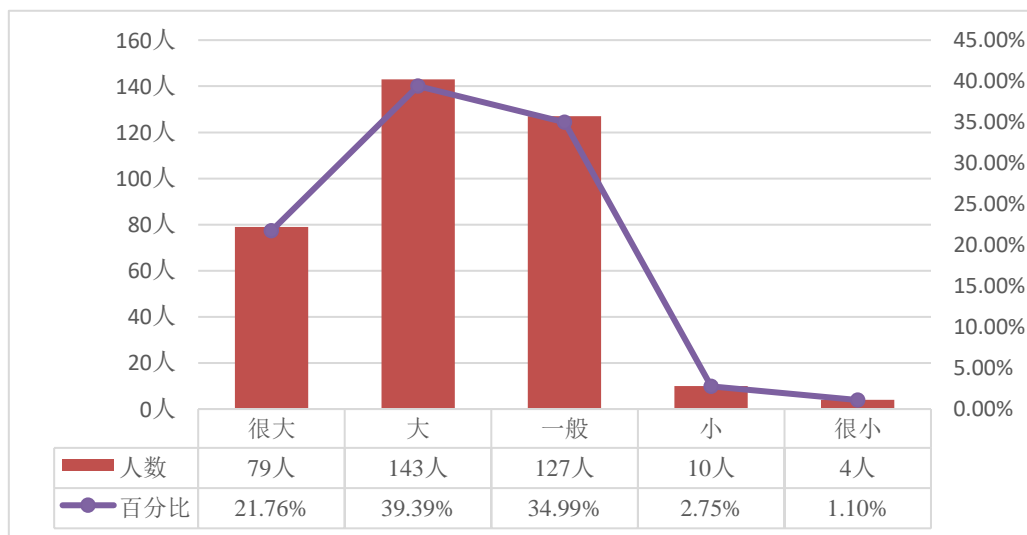


图 3-12 校园渠道的求职方式

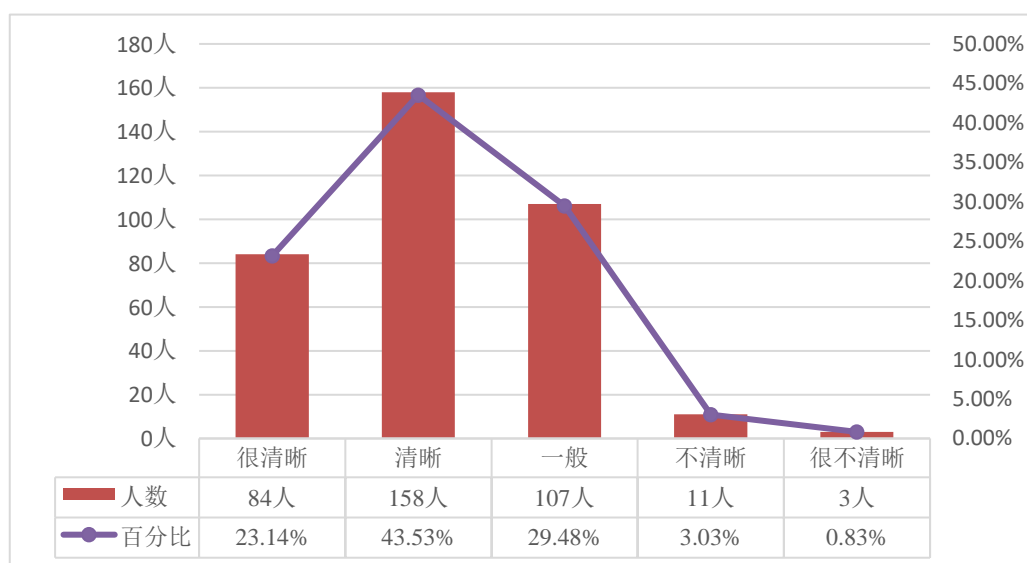
9. 发展空间

从发展空间上看，21.76%的毕业生认为在工作落实单位有很大的发展空间，39.39%认为发展空间大，34.99%表示一般，2.75%认为发展空间小，1.10%认为发展空间很小。



10. 发展路径

从发展路径来看，23.14%的毕业生认为在工作落实单位有“很清晰”的发展路径，43.53%认为发展路径“清晰”，29.48%认为“一般”，3.03%认为发展路径“不清晰”，0.83%认为发展路径“很不清晰”。



11. 工作满意度

毕业生对于已落实工作的满意度, 21.76%的毕业生表示“很满意”, 45.18%表示“满意”, 30.58%认为“一般”, 2.48%表示“不满意”。

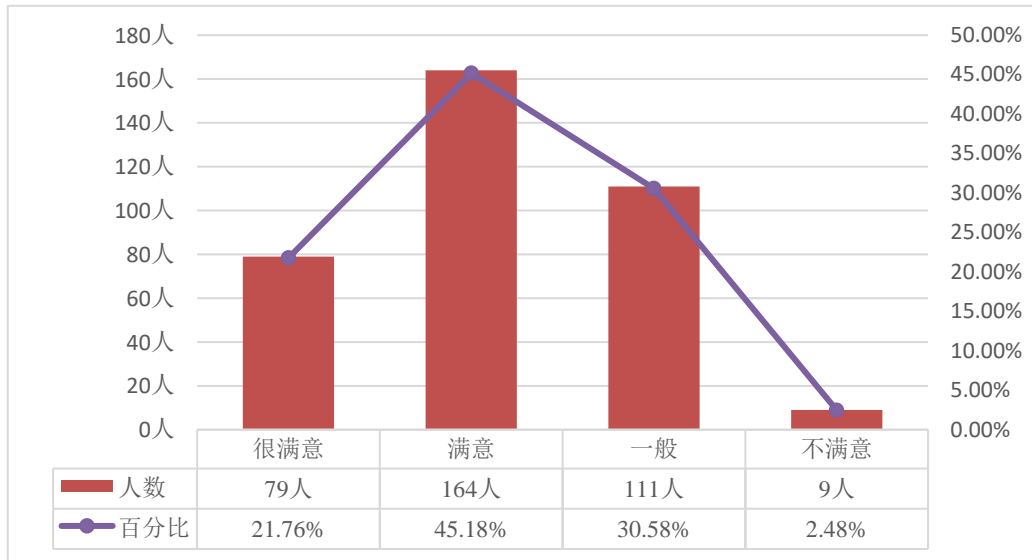


图 3-15 毕业生对已落实工作的整体满意度

12. 预期在工作落实单位工作的时间

从毕业生工作的稳定性上看, 30.03%的毕业生计划在落实单位工作1年以内, 46.28%计划工作1~3年, 11.29%计划工作3~5年, 12.40%计划工作5年及以上。

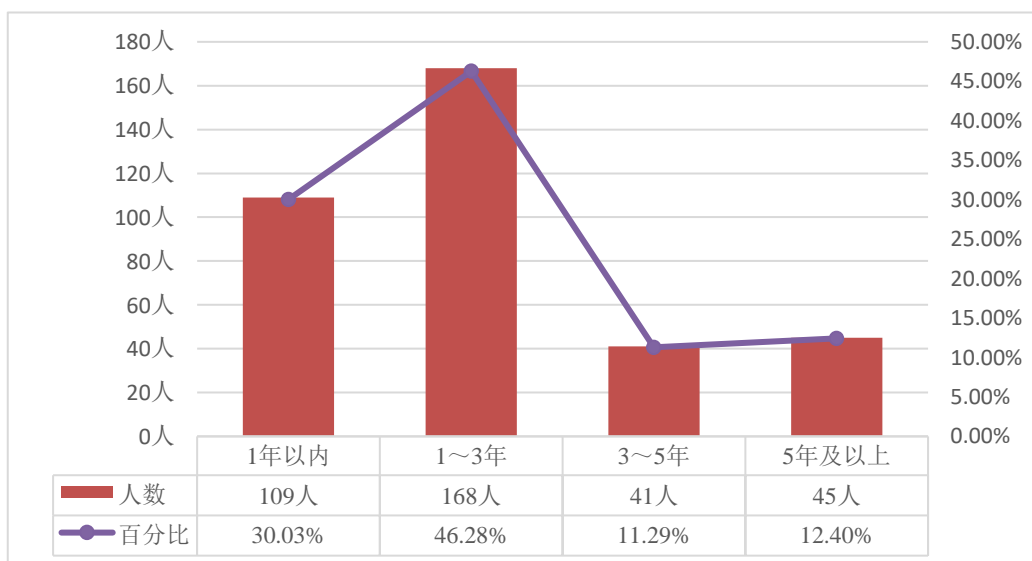


图 3-16 毕业生工作稳定性

四、就业工作主要做法

(一) “一把手”挂帅，全员参与

我院认真落实毕业生就业工作实行“一把手”工程的要求，形成院长统一领导、行政统筹协调、各部门全力支持、全院教工共同参与的就业工作格局，发动全体教职工关心学生就业工作。院系两级就业工作的管理模式保障了就业工作的有效实施。

(二) 就业工作“四到位”——机构到位、人员到位、资金到位、场地到位

学院设立了就业工作的专职机构—招生与就业处就业指导办公室，按大于 500:1 的比例配备了四名专职就业工作人员。下拨了专项资金，投资建设了毕业生就业信息查询室，设立专门招聘室、洽谈室、学生就业咨询活动室等。学院高度重视就业网站的建设，实现了毕业生就业指导和推荐工作网络化。我校的就业在线网站已顺利运行 8 年，并与各省毕业生就业信息网、部委厅（局）相关网站、北京兄弟院校就业网站、及各大人才交流中心建立了链接，并且做到了第一时间更新网站上各种招聘会信息、招聘信息、最新国家政策等毕业生关注的信息。此外，还配备了专用电脑及企业信息、报刊、杂志等纸介宣传资料，毕业生可随时查阅。建立了毕业生短信平台，设立了就业宣传栏，充分利用网络、群发短信、宣传栏等方式为毕业生提供就业政策和招聘信息。

(三) 以制度建设为基石，以实习就业直通车为保障

我院在已实行的《北京邮电大学世纪学院关于加强就业工作的实施意见》、《北京邮电大学世纪学院毕业生就业工作目标管理办法》、《北京邮电大学世纪学院毕业生就业工作目标管理实施细则》、《北京邮电大学世纪学院就业工作考核细则》等文件基础上，又将就业工作

状况作为各系工作业绩及全体员工个人考核的重要指标，并且实行了就业工作的例会制度。定期召开就业工作委员会工作会议及专题会议，实行了就业进度“日统计、周公示、月总结”制度。通过建立健全就业工作的规章制度，实施了严格可操作的考核、奖励办法，保证了学院就业工作的平稳推进。同时，主动与相关企业联手，试行了校企合作实习—就业直通车的就业路径。

（四）加强就业指导课程建设

我院根据教高厅【2007】7号文件的要求，已将《大学生职业发展与就业指导课程》设为必修课程，并编写了《大学生职业发展与就业指导课程教学大纲》，课程贯穿整个大学四个学年度。2014年学院申请立项北京市教委《大学生职业发展与就业指导课程提升项目》课题。在课题研究的基础上，编写了适合我院学生实际需求的《应用型大学学生职业生涯规划与就业指导》校本教材，并于2015年春季开学时用于全院的就业指导课程。实现了在现已实行的就业指导课程全程化的基础上，提高就业指导课程的教师全员化程度（打造由专业学科带头人、院系就业工作负责人、专职辅导员、就业指导课程教师、就业基地企业代表组成的就业指导团队）。为了提高就业指导专业化水平，2015年共派出107人次的就业指导工作人员参加各类的就业创业工作培训，并强化规范化管理措施，使实施环节制度化得以巩固。根据职业生涯发展理论，利用学院现有的实习（实践）就业基地，努力实现就业指导课程的“三结合”原则：全程性与阶段性相结合、普遍性与专业性相结合、理论性与实践性相结合。即以学生为本，结合采取“模块+阶段”的建设策略，显性课程与隐性课程相结合，充分发挥隐性课程在就业指导中的作用；规范课程管理，健全课程实施机制。

同时，我院结合应用型人才的培养目标及服务区域经济发展的办学定位特点，就业指导办公室除定期组织就业培训讲座，提供日常咨询指导等活动外，还推出了“一对一”答疑解惑指南，由有经验的教

师为学生提供面对面咨询，受到毕业生及家长的欢迎和好评。另外，我们举办了北京邮电大学世纪学院“就业促进周”；“诚信就业倡议”系列活动；举办高水平的就业专题讲座与成功人士创业报告会以及请往届毕业生回校谈就业等，也是我院就业指导的一个重要环节。我校先后邀请了北京邮电大学及我院成功就业的校友、大型国企及外企高管、创业成功人士等从不同的角度向学生宣讲最新的国家政策、人事制度、外企用人标准、创业路径等等，激发了广大学生的成才责任感，同时也提高了毕业生就业能力。

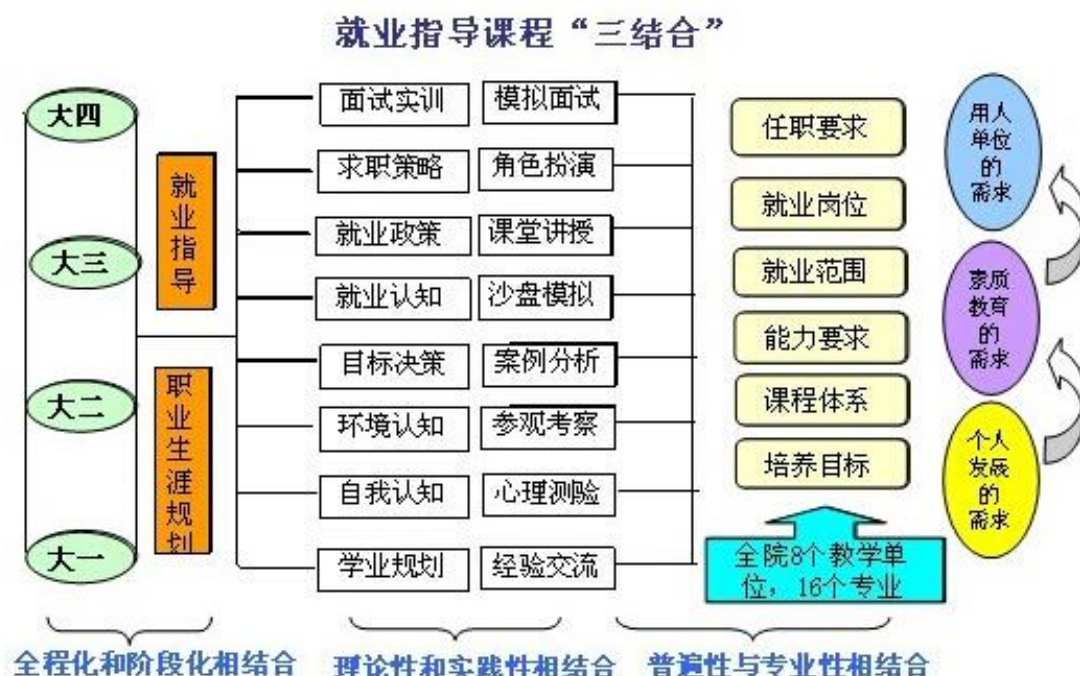


图 4-1 就业指导课程三结合图示

(五) 重视就业市场建设，广开就业渠道

学院高度重视就业市场的建设，主动加强与用人单位之间的沟通及联系，建立实习就业基地为毕业生搭建就业平台。2015 年学院分别派出就业工作的相关人员走访了湖南、湖北、江西、辽宁、黑龙江、广西、云南、重庆、山东、河南、天津等地人才市场及与我院专业优

势相关的企业和公司，了解人才市场及企业的需求，主动与相关企业建立了校企合作关系，并与部分企业建立了实习就业基地。同时，我院为本届毕业生召开了三场均不少于 80 家用人单位的大型专场招聘会。中、小型校园招聘会、企业进校宣讲和专场招聘会六十余次，以上活动不但解决相当一部分同学的就业问题，更重要的是加强了用人单位与学校的相互了解，也让毕业生有一个与用人单位近距离接触、沟通了解的平台，为以后的就业工作打下坚实的基础。另外，我院充分利用各级政府及人才服务机构提供的毕业生供需见面活动，2015 年共组织毕业生参加了全国人才服务中心、北京市人才服务中心、天津北方人才市场、北京市高校就业指导中心等举办的大型招聘会十场以上。并且与相关企业和北京的高校保持密切联系，充分利用各种信息以及各类专场招聘会等实现了资源共享，为毕业生广开就业渠道。

(六) 我院就业工作的特色做法

服务区域经济是独立学院就业工作的突破口。独立学院的历史使命就是要在区域经济发展中发挥作用，为地方区域经济建设培养所缺的应用型人才。融入地方经济发展的大环境，独立学院才能拥有自身的存在意义。服务区域发展，就是在充分考虑市场化条件下区域经济发展对人才的中长期需求，利用独立学院相对灵活的办学机制，设置具有一定前瞻性的专业。特别是要根据区域经济特点，以职业岗位群为依据实施创新人才培养模式和课程体系。

为此，我院确立了以市场需求为导向，以促进区域经济竞争力为目标的办学方针。从 2008 年开始，学院组织部分专家和就业工作一线的人员，到我校生源相对集中的省份、地区进行实地考察和调研。分别走访了山西、陕西、江苏、浙江、黑龙江、广西、广东、福建、天津等地。一方面，走进人才市场了解当地人才需求状况；另一方面，走访和我院专业相关的企业及用人单位，对当地的人才需求规格、毕业生接收基本技能要求等进行深入了解和对接。近几年学院又加大了

对已就业毕业生的跟踪服务，除利用院庆 10 周年活动期间毕业生返校的契机，组织了多场座谈会及专访外，还在就业市场调研的过程中进行了毕业生跟踪服务的专项工作。以上这些工作都对学院就业指导和毕业生就业能力的提升起到精准定位的作用。

我院的专业特点突出，为便利学生顺利进入工作岗位，学院在实习环节加大力度。分别与亿阳集团、山西移动、山西省通讯设计院、北京移动大兴分公司、北京联通、中国电信黑龙江分公司、北京北邮安博胜通信技术有限公司、北京久华信信息技术有限公司、北京奥宇科技企业孵化器有限责任公司、北京空港航空地面服务有限公司、北京讯光科技发展有限公司、恒威信通（北京）通信设备有限公司、西瑞克斯（北京）通信设备有限公司、数位世纪（北京）科技有限公司、顺风速运、安博集团、北京中科启信软件技术有限公司、北京润和易达科技发展有限公司、北京中电兴发科技有限公司、汉王科技有限公司、福建省科正机电制造有限公司等多家单位合作共建了实习—就业基地。实行了通过实习让用人单位了解学院人才培养情况，通过实习让学生了解用人单位的招聘要求，带动就业的实习—就业直通车模式。这些举措架起了校内教育与社会需求沟通的桥梁，同时采取了走出去、请进来的方式与企业合作建立实习—就业基地。基本实现了就业层次多样化，就业领域宽泛化。