



湖北医药学院
HUBEI UNIVERSITY OF MEDICINE

2018 届毕业生就业质量

年度 报告

二〇一八年十二月

湖北医药学院 2018 届毕业生就业质量年度报告

(2018 年 12 月 31 日)

为全面反映我校年度就业工作，做好 2018 届毕业生就业状况反馈，及时回应社会关切，做好年度就业工作分析评价，对改进教育管理工作提供支撑，根据《教育部办公厅关于编制发布高校毕业生就业质量年度报告的通知》（教学厅函【2013】25 号）要求，湖北医药学院编制发布 2018 届毕业生就业质量年度报告。

报告摘要

2018 年，我校有 10 个学院，13 个本科专业，4 个硕士研究生专业，1963 名应届毕业生，有本科生 1918 人，硕士研究生 45 人。2018 年我校初次就业率为 81.40%（截止 2018 年 8 月 31 日），其中本科生初次就业率 81.06%，截至 12 月 15 日，就业 1736 人，就业率为 88.44%，其中本科生就业率为 88.16%，未就业群体里考研“二战”生占据了绝对比重。

长期以来，我校就业工作坚持服务于毕业生，坚持服务于医疗卫生和健康事业，为湖北省和全国输送了大量医学适用人才。我校曾先后被授予“湖北省就业先进工作单位”、“湖北省高校毕业生就业统计规范管理先进单位”等荣誉。近年来，我校就业工作保持着就业质量高，社会评价高、需求旺的特点，毕业生升学和协议就业人数占比一直保持在 82%以上，我校毕业生社会需求量增幅显著。

大学生创业工作初见成效：2012 年，湖北省首个政校共建的大学生就业创业服务基地在我校挂牌成立；2013 年，我校大学生创业孵化基地被十堰市人社局认定为“十堰市大学生创业孵化基地”；2014 年，该基地被省人社厅和教育厅授予“大学生创业孵化示范基地”；2015 年，大学生创业项目“精灵萤火虫”在第四届创新创业大赛（湖北赛区）暨“创业明星赛”中获得团队

组一等奖，并进入全国行业总决赛。2016年，我校“杏林社区”项目获得第二届“互联网+”创新创业大赛“初创组”铜奖，创业孵化项目“乳酸菌益生豆食品开发”在十堰市第四届青年创新创业大赛总决赛中获得冠军。2017年十堰豆客生物科技有限公司获第三届“互联网+”大学生创新创业大赛湖北省赛区初创组铜奖，入围我选湖北大学生创新创业大赛决赛。我校创业孵化基地白藜芦醇光束面膜项目，在茅箭区第四届青年创新创业大赛总决赛中获得冠军。” 2018年我校大学生创新创业项目“益母草保健产品”在十堰市第六届青年创业大赛总决赛斩获冠军，同年我校新建3200平米孵化基地，为推动我校创新创业工作建设发展奠定了坚实基础。

目 录

一、学校概况

- 1.1、历史沿革
- 1.2、人才培养
- 1.3、学科建设
- 1.4、师资队伍
- 1.5、办学条件
- 1.6、社会评价

二、毕业生供需情况

- 2.1、毕业生规模
- 2.2、毕业生结构
- 2.3、就业率统计
- 2.4、就业形式统计
 - 2.4.1、就业率构成
 - 2.4.2、未就业毕业生情况分析
- 2.5、就业率流向统计
 - 2.5.1、就业地域分布
 - 2.5.2、就业行业分布
 - 2.5.3、就业单位分布

三、毕业生就业情况及分析

- 3.1、促进毕业生就业的政策措施
 - 3.1.1、出台相关政策措施
 - 3.1.2、相关政策执行和工作开展情况
 - 3.1.3、鼓励毕业生基层就业、参军入伍等情况
 - 3.1.4、鼓励毕业生创业，创业平台建设等情况
 - 3.1.5、学校特色政策措施

3.2、就业指导服务

3.2.1、就业指导服务内容和方式

3.2.2、就业信息发布情况

3.2.3、就业指导师资和创新创业教育情况

3.2.4、校园招聘会情况

3.2.5、学校就业指导特色

四、相关分析

4.1、就业质量

4.1.1、就业质量分析

4.1.2、毕业生工作与专业相关度

4.1.3、毕业生薪资水平

4.1.4、毕业生职业期待吻合度

4.1.5、就业质量评价

4.2、用人单位评价

4.2.1、用人单位对我校毕业生评价

4.2.2、用人单位对学校就业服务评价

4.3、毕业生问卷调查

4.3.1、毕业生就业现状满意度

4.3.2、毕业生对学校满意度

4.3.3、学生求职过程

五、发展趋势

5.1、就业数据趋势分析

5.2、毕业生就业形势分析

5.3、就业工作展望

5.3.1、重点加强就业指导工作

5.3.2、加强就业创业课程建设

5.3.3、优化就业考核指标体系

5.3.4、加强就业信息平台建设

5.3.5、大力推进多元就业

5.3.6、巩固拓展就业市场

六、学校人才培养工作的反馈建议

6.1、建立招生-培养-就业联动机制

6.2、对招生政策和专业设置的反馈

6.3、对人才培养的反馈

七、结语

一、学校概况

湖北医药学院是一所以医学为主，医、理、工、管等多学科协调发展的普通高等学校，是湖北省及鄂、豫、渝、陕毗邻地区唯一独立设置的西医类普通高等医学院校。学校坐落在道教圣地武当山北麓，南水北调中线水源汉江之滨，汽车城十堰市。学校占地 1477.41 亩，校舍面积 39.86 万平方米，固定资产 13.85 亿元（不含附属医院）。现有全日制在校普通本（专）科生、研究生近 18000 人，留学生 400 余人。

1.1、历史沿革

学校成立于 1965 年，原名武汉医学院郟阳分院，1977 年开始普通本科教育，1986 年更名为同济医科大学郟阳医学院，1994 年独立设置定名为郟阳医学院，1995 年开始联合培养硕士研究生，1996 年首批一次性通过全国普通高校本科合格评估，2006 年接受教育部本科教学水平评估并获得优秀结论，2010 年经教育部批准更名为湖北医药学院，2013 年被国务院学位委员会批准为硕士学位授予单位，同年开始举办本科及研究生层次留学生教育。2015 年 2 月，学校被中央文明委授予“全国文明单位”荣誉称号。2017 年，学校主干学科临床医学进入 ESI 全球排名前 1%，被纳入湖北省“双一流”建设高校。

1.2、人才培养

学校是国家中西部地区结合部重要的医药卫生人才培养基地。秉承“艰苦奋斗、自强不息、厚德济世、励学育人”之精神，恪守“厚德、勤学、求实、创新”之校训，坚持“尚医德、崇人文、厚基础、重实践”的人才培养特色，立足湖北，面向全国，重点辐射中西部地区，努力培养具有良好职业道德、基础扎实、实践能力强，具有创新意识和能力的适用型医学人才。学

校建有 16 个二级学院，现设有临床医学、麻醉学、护理学、医学影像学、口腔医学、药学、医学检验技术、精神医学、儿科学、康复治疗学、公共事业管理、信息管理与信息系统、生物科学、制药工程、中药制药、应用心理学、信息资源管理、健康服务与管理等 18 个本科专业。拥有 2 个国家特色建设专业、5 个省级本科品牌（建设）专业；建成 17 门国家级及省级精品课程（含资源共享课和视频公开课）、4 个省级实验教学示范中心，承担 2 项国家“卓越医师培养计划”项目、7 项国家和省级“专业综合改革”项目及一批省级重大教学研究项目。面向全国 30 个省（市、自治区）招生。毕业生就业率一直保持在 93% 以上，高于全国、全省同类院校平均水平。学校已向国家和社会输送各级各类医学人才 8 万余人，涵盖长江中游和秦巴山区市、县医疗机构近半数业务骨干。

1.3、学科建设

学校坚持以学科建设为龙头。学校主干学科临床医学进入 ESI 全球排名前 1%。现有临床医学、基础医学、护理学、药学 4 个硕士学位授权一级学科；临床医学、基础医学和护理学 3 个省级重点一级学科；以临床医学为主干一级学科，基础医学、药学和护理学等三个支撑一级学科整合申报的“现代医药技术学科群”为湖北省“十三五”优势特色学科群；外科学、内科学、人体解剖与组织胚胎学、麻醉学等 8 个“楚天学者计划”设岗学科。拥有 2 个院士工作站、1 个国家中医药三级实验室、13 个省级重点实验室或研究中心（基地）、3 个省级研究生工作站。建有基础医学、再生医学、生殖医学、临床医学、器官移植与肝胆外科 10 个高水平研究所（室）和鄂西北地区唯一的 SPF 级实验动物中心。

1.4、师资队伍

学校现有教职工 1113 人。教授 144 人，副教授 406 人，博士 221 人（含附属医院）。教师中有国家杰出青年科学基金获得者 1 人、全国优秀科技工作者 1 人、“高端外国专家”项目 1 人、“百人计划”4 人、湖北省首届医学领军人才 3 人、省“新世纪高层次人才工程人选”3 人、宣传文化人才培养工程“百人计划”1 人、楚天学者 17 人，硕士生导师 247 名。建有 2 个省级优秀教学团队、17 个省级优秀创新团队。另有享受国务院、省政府特殊津贴专家 45 人、省市有突出贡献中青年专家 64 人、省市级学科带头人 78 人。40 余人（次）获得国家、省“劳动模范”、“五一劳动奖章”、“全国优秀教师”“湖北名师”等荣誉称号。

1.5、办学条件

学校占地 1477.41 亩，校舍面积 39.86 万平方米，固定资产 13.85 亿元（不含附属医院）。拥有鄂西北地区最大的医学图书馆，馆藏图书 112 万余册。建有省级大学生创新创业孵化基地 1 个、实习实训基地 2 个。现有 6 所在全国具有一定影响的三级甲等综合型附属医院，50 余所教学实习医院。

1.6、社会评价

学校环境优美，文化氛围浓厚，是全国文明单位、湖北省园林式校园和绿化先进单位。学校每年固定举办 5 个以上全校性主题文化节和 40 多项院系专项文化活动，举办学术讲座百余场。设有全市示范道德讲堂，建成廉洁文化研究中心及廉洁文化长廊，涌现出了全国离退休先进个人、“感动十堰”人物、全市“道德模范”陈怡敏，全国优秀共青团员、央视《社区英雄》人物“最美姑娘”周丽，全省十佳班主任金吉山等一大批先进典型。

我校毕业生广受用人单位和社会好评，据近年统计显示，我校用人单位对学生整体满意度保持在 98%以上。省卫生计生委调研显示，我校是湖北省医学生招录规模最大，毕业生留鄂工作最多，培养省内基层医疗卫生单位骨干最多的学校。

二、就业基本情况

2018 年我校 10 个学院共有 13 个本科专业、4 个硕士研究生专业 1963 名应届毕业生，其中本科生 1918 人，硕士研究生 45 人。2018 年我校初次就业率为 81.40%（截止 2018 年 8 月 31 日），其中本科生初次就业率 81.06%，截至 12 月 15 日，就业 1736 人，就业率为 88.44%，其中本科生就业率为 88.16%，未就业群体里考研“二战”生占据了绝对比重。

2.1、毕业生规模

表-1 2018 届毕业生各院系、专业人数

学院	专业	毕业生人数	性别	
			男	女
第一临床学院	临床医学	164	80	84
	临床医学（全科）	93	56	37
	麻醉学	230	78	152
	康复治疗学	108	36	72
第二临床学院	临床医学	152	77	75
第三临床学院	临床医学	144	69	75
第四临床学院	临床医学	133	62	71
生物医学与工程 学院	医学影像学	199	63	136
	医学检验技术	89	21	68
	生物科学	34	14	20

药学院	药 学	71	25	46
	制药工程	43	23	20
	中药制药	24	11	13
口腔医学院	口腔医学	161	49	112
护理学院	护理学	208	12	196
公共卫生与管理学院	公共事业管理	42	13	29
	信息管理与信息系统	23	14	9
研究生学院	基础医学	10	4	6
	临床医学（学硕）	21	13	8
	临床医学（专硕）	9	5	4
	护理学	5	1	4
总计		1963	726	1237

2.2、毕业生结构

2018届毕业生来自30个省（直辖市、自治区），9个民族，其中男生726人，女生1237人，男女生比例为：1：1.7。

表-2 生源民族分布

民族	汉族	蒙古族	回族	藏族	苗族	彝族	壮族	布依族
人数	1899	2	6	1	4	2	11	4
比重	96.74%	0.10%	0.31%	0.05%	0.20%	0.10%	0.56%	0.20%

表-2 生源民族分布

民族	满族	侗族	瑶族	白族	土家族	水族	纳西族	仡佬族
人数	2	3	2	1	21	1	1	3
比重	0.10%	0.15%	0.10%	0.05%	1.07%	0.05%	0.05%	0.15%

2018 共有全国 30 个省、市 1963 名毕业生，其中湖北省 973 人，占比 49.57%。另甘肃、安徽、河南、贵州等中西部省份生源较多。

表-3 生源地区分布

生源地区	人数	生源地区	人数
湖北	973	江西	6
北京	6	河南	82
天津	8	湖南	20
河北	7	广东	14
山西	60	广西	31
内蒙古	6	海南	9
辽宁	6	重庆	8
吉林	4	四川	10
黑龙江	4	贵州	68
上海	5	云南	28
江苏	18	陕西	19
浙江	16	甘肃	93
安徽	88	青海	7
福建	18	宁夏	7
山东	6	新疆	17

2.3、就业率统计

截止 12 月 20 日，我校实现就业率 88.44%，其中本科生就业率 88.16%，硕士研究生就业率 100%。各学院、各专业就业情况如下表所示：

表-4 各院系、专业就业率统计

学院	专业	毕业生人数	就业人数	就业率
第一临床学院	临床医学	164	151	92.07%
	临床医学（全科）	93	93	100.00%
	麻醉学	230	155	67.39%
	康复治疗学	108	85	78.70%
第二临床学院	临床医学	152	142	93.42%
第三临床学院	临床医学	144	134	93.06%
第四临床学院	临床医学	133	125	93.98%
生物医学与工程学院	医学影像学	199	186	93.47%
	医学检验技术	89	84	94.38%
	生物科学	34	32	94.12%
药学院	药 学	71	69	97.18%
	制药工程	43	39	90.70%
	中药制药	24	23	95.83%
口腔医学院	口腔医学	161	114	70.81%
护理学院	护理学	208	198	95.19%
公共卫生与管理学院	公共事业管理	42	38	90.48%
	信息管理与信息系统	23	23	100.00%
研究生学院	基础医学	10	10	100.00%
	临床医学（学硕）	21	21	100.00%
	临床医学（专硕）	9	9	100.00%
	护理学	5	5	100.00%

2.4、就业形式统计

2018 届毕业生就业构成如下表所示，就业率构成显示我校就业人群就业整体质量较高。

2.4.1 就业率构成

表-5 就业率构成统计表

学历	就业率	其 中			
		协议就业率	灵活就业率	升学出国率	自主创业率
本科	88.16%	67.14%	2.09%	19.15%	0.05%
硕士	100%	100%	0	0	0

2.4.2 未就业毕业生情况分析

2018 届毕业生未就业人数达 227 人，其中拟考研“二战”学生 215 人，无就业意向学生 5 人。从未就业毕业生构成来看，“二战”生占据了绝对比重，主要原因分析如下：近年来，随着毕业生职业期望的提升，越来越多医学生和家長把考取医学专业硕士研究生认定为提升就业层次和拓展职业道路的必备条件。另一方面，随着“住培”政策的全面铺开，医学专硕“四证合一”（即硕士研究生学历证、学位证、住院医师规范化培训结业证和执业医师资格证）对学生有着莫大吸引力，许多医学类毕业生出于职业发展和时间成本等方面考虑选择了“二战”高风险道路，极个别学生因家庭条件优越等原因，缺乏就业意愿。这对学校加快构建体制机制较完善，贯穿始终的就业指导体系也提出了迫切要求。

表-6 尚未就业毕业生情况

序号	就业去向	人数
----	------	----

1	拟升学、参加公考	215
2	暂不就业	5
3	有单位，待签约	2
4	有就业意愿未就业	5

2.5、就业流向统计

2.5.1、就业地域分布

从就业地区分布来看，华中地区最多（60.21%），其中在湖北省内就业的占 57.09%。

表-7 就业地域分布（统计数据为省级 9 月数据）

就业地区		就业人数	占就业人数比例	就业地区		就业人数	占就业人数比例
直辖市	北京	20	1.25%	华中	湖北	914	57.09%
	上海	27	1.69%		河南	39	2.44%
	天津	7	0.44%		湖南	11	0.69%
	重庆	18	1.12%		安徽	36	2.25%
	小计	72	4.50%		江西	19	1.19%
东北	黑龙江	8	0.50%		小计	1019	63.65%
	吉林	5	0.31%	华南	广东	92	5.75%
	辽宁	47	2.94%		香港		0.00%
	小计	60	3.75%		海南	11	0.69%
华北	河北	9	0.56%		小计	103	6.43%
	山西	15	0.94%	西南	贵州	42	2.62%
	内蒙古	1	0.06%		云南	19	1.19%
	小计	25	1.56%		西藏	3	0.19%

西北	甘肃	33	2.06%	华东	四川	17	1.06%
	陕西	36	2.25%		广西	30	1.87%
	宁夏	6	0.37%		小计	69	4.31%
	青海	3	0.19%		浙江	47	2.94%
	新疆	15	0.94%		江苏	42	2.62%
	小计	93	5.81%	福建	24	1.50%	
	出国	0	/	山东	5	0.31%	
小计		0	/	小计	118	7.37%	

2.5.2、就业行业分布

从就业行业分布来看，就业人数最多的是卫生行业，占比 65.64%，显示我校毕业生就业行业集中度高，与专业关联度高，主要集中于医院、药企、生物科技公司等医药和健康服务行业，进入国内外医药院校深造的比例也较高，占比 23.53%。

表-8 就业行业分布（统计数据为省级 9 月数据）

行业类型	人数	占就业人数比例
卫生和社会工作	1049	65.64%
批发和零售业	73	4.57%
信息传输、软件和信息技术服务业	12	0.75%
科学研究和技术服务业	6	0.38%
公共管理、社会保障和社会组织	13	0.81%
军队	12	0.75%
升学、出国	376	23.53%
其他	57	3.57%
合计	1598	100.00%

2.5.3、就业单位分布

签约单位以事业单位、企业为主，占就业人数的 76.34%（其中事业单位占 61.83%）。

表-9 就业单位分布

表 3-5 就业单位性质分布（统计数据为省级 9 月数据）

单位性质		人数	占就业人数比例
事业单位	医疗卫生单位	961	60.14%
	教育、科研单位	25	1.56%
	其他事业单位	2	0.13%
	小 计	988	61.83%
机 关		10	0.63%
企业单位		210	13.14%
部 队		12	0.75%
地方基层项目		1	0.06%
升 学		376	23.53%
出国、出境		0	0.00%
自主创业		1	0.06%
自由职业		0	0.00%
合 计		1598	100.00%

三、就业主要特点

3.1、促进毕业生就业的政策措施

3.1.1 出台相关政策措施

我校构建的较完善的就业工作体系，明确了学校职能部门和各二级学院

的就业工作职责，制定了《湖北药医学院就业工作规范》和《就业工作年度考核指标体系》等规制。在日常工作开展中严格按照省就业指导中心相关要求积极规范开展年度生源报送、就业月报、就业派遣、就业核查、工作培训等重要节点和日常工作，对照工作规范全面做好管理服务，严格执行就业日常和目标考核工作制度，切实发挥工作指导和激励作用。

3.1.2 相关政策执行和工作开展情况

按照国家和教育部就业政策方针，构建了“领导主抓、中心统筹、院系为主、全员参与”就业工作机制的要求，巩固强化“以人为本、服务至上”的理念，对用人单位热情周到，搭建多渠道、多层次的供需见面平台；对毕业生悉心指导，提供立体式、多途径的就业创业信息传递方式。

（一）充分利用就业信息化平台，不断提升就业工作效能和服务水平。2018年，招就处充分利用省内通用就业工作信息化平台（即91系统），不断充实用人单位信息库，引导用人单位注册使用平台，发布岗位信息，在线预约招聘会、宣讲会。引导学生积极通过平台和手机APP、微信公众号关注就业岗位信息、就业指导信息，在线填报生源信息，查询档案投递信息等。充分发挥好信息化平台功能，不断提升就业工作信息化服务水平。

（二）组织好年度大型校园招聘会和宣讲会。搭建就业平台，发挥枢纽作用，组织大型校园供需见面会和宣讲会，做好用人单位和毕业生就业服务工作。2018年经过精心筹备，顺利组织开展了我校大型春季和冬季招聘会。2018年我校共组织宣讲会60余场次。

2018年，招就处积极支持各学院自主组织开展宣讲会，鼓励各学院结合就业指导工作开展宣讲会，全年招就处和各学院累计举行宣讲会逾50场次。

（三）进一步开拓巩固就业市场。2018年，招就处组织人员赴武汉专项开拓了住院医师规范化培训基地，先后走访了省妇幼保健院、省第三人民医院、中南医院、协和医院等7家医院，介绍了我校毕业生简况，解了基地工作开展情况，并初步建立了工作联系。组织人员赴深圳参加了深圳市卫生人

才交流中心承办的卫计系统供需对接见面会，了解了当地市场需求，宣介了我校简况，积极邀请当地医疗卫生单位回访招聘。

（四）重点围绕新兴就业领域，进一步加强就业指导工作。针对我校就业指导工作短板，2018年招就处进一步加强了就业指导工作开展。针对学生对住院医师规范化培训政策等认知不足，开展了大规模政策宣讲，加强了网站专栏建设，组织各学院开展了就业观启蒙教育活动。

（五）认真做好毕业生就业信息录入、上报、毕业生派遣、就业核查等常规工作。完成了校本部1918名毕业生派遣工作，暑期多次赴武汉办理毕业生改派和全科生工作相关事项，累计办理补办、改派等手续400余人次。按照省中心要求，重点针对材料的真实性和规范性认真开展了自查三级核查工作，对自查发现问题进行了及时整改。经过省就业指导服务中心短信核查，结果显示我校无虚假就业、被就业等情形，就业数据真实可信。

（六）做好毕业生档案转寄和改派等后续工作。7月上旬-9月底，共整理、寄发或转交毕业生档案1945份（含结业生），转寄时间、地址、邮寄单号公布在就业网上供毕业生自主查询。

（七）做好就业咨询、查询等服务工作。热心做好服务工作，积极回应毕业生档案查询、报到证查询、就业信息咨询等就业事务咨询，认真办理报到证改派、协议书更换、毕业证明出具等日常服务工作，擦亮就业服务窗口。

3.1.3、鼓励毕业生基层就业、参军入伍等情况

学校鼓励学生积极投身基层就业，鼓励学生积极参军入伍，报效国防。制定了《湖北医药学院、湖北医药学院药护学院大学生参军优惠政策暂行办法》、《湖北医药学院关于奖励服务基层就业毕业生的规定》等政策文件，鼓励学生建设基层、投身国防。我校毕业生约70%在各基层医疗卫生工作岗位投身服务，2018届毕业生在新疆、西藏、甘肃、贵州、云南等西部、西南省份就业人数达106人。2018届毕业生有6人服兵役，积极投身国防事业建

设。

3.1.4、鼓励毕业生创业，创业平台建设等情况

学校大力开展“双创”宣教工作，建设了省级示范大学生创业孵化基地，新建的大学生创业孵化基地地理位置优越，现有入孵项目近100个，制定了较完善的项目遴选、入驻管理、项目考评等方面规章制度，在开展的各级各类创新创业赛事中屡获佳绩。

3.1.5、学校特色政策措施

在认真贯彻落实国家和省、市相关就业、创业政策的同时，学校制定了较完备配套政策，大力鼓励毕业生基层就业、服兵役和创新创业。学校相关政策对学生服务基层、投身国防在学业、奖励、服务等方面给予倾斜勉励。学校高度重视创新创业工作，制定了相关分工协助文件，构建了较完善的创新创业工作体系，积极创建了省级示范孵化基地，制定了基地管理办法，大力鼓励学生创新创业，多次在国家和省市级相关赛事中斩获佳绩。

3.2、就业指导服务

就业指导服务是就业工作的重要内容，对大学生就业理念、政策掌握、市场认知等方面有着重要影响，良好的就业指导服务工作是大学生就业决策的坚实基础，对就业工作成效有着重大影响，我校高度重视就业指导工作。

3.2.1、就业指导服务内容和方式

为加强就业指导工作，开展线上指导，我校就业网开辟了就业指导专栏近来重点针对住院医师规范化培训、多元化就业、求职安全等内容进一步充实了专栏信息，专栏累计点击量逾13000次。针对我校就业指导工作短板，2018年招就处进一步加强了就业指导工作开展。针对学生对住院医师规范化培训政策等认知不足，2018年4月我校在科教综合楼学术报告厅举行了千人规模政策宣讲，并先后邀请多家医院宣讲各单位“住培”政策，让学生充分了解先关政策、信息。2018年9月招就处利用新生教育开展，组织各学院开

展了就业观启蒙教育活动。当年招就处先后 3 次组织毕业班辅导员开展了就业工作业务培训，为辅导员规范开展个性指导统一思想，提供支撑。

3.2.2、信息发布情况

2018 年经用人单位申请和工作审核，我校就业网新增注册单位 329 家，注册单位总数达 801 家，为我校毕业生储备了丰富的就业资源。引导注册单位在线发布招聘信息，做好日常就业信息审核发布。当年年通过就业信息网共发布招聘公告 222 条，发布职位信息 819 条。

3.2.3、就业指导师资和创新创业教育情况

我校就业指导师资队伍目前以辅导员兼职教师为主，专职师资力量有待进一步充实，管理体制有待进一步理顺，师资聘任标准有待进一步统一，课程建设有待加强。

我校创新创业教育已开展《大学生创业教育》课程，并开展有创业沙龙等丰富的第二课堂教育活动，创新创业教育体系有待进一步构建完善。

3.2.4、校园招聘会情况

2018 年经过精心筹备，顺利组织开展了我校大型春季和冬季招聘会。共邀请到全国 20 余省份 600 余家单位参加我校招聘会，累计提供就业岗位约 18000 余个。2018 年我校共组织宣讲会 60 余场次，组织约 2000 余名学生参加了各场次宣讲会。招聘会统计数据显示我校毕业生市场需求持续火爆，行业企业需求递增明显。

3.2.5、学校就业指导工作特色

我校就业指导工作目前以逐步形成了线上线下相结合、整体宣导和个性指导相结合、课堂教育和课外教育相结合的工作体系和特色。

四、相关分析

4.1 就业质量

我校高度重视提升毕业生就业质量，促进就业工作高质量发展。近年来

来我校毕业生就业一直保持着就业质量高、专业相关度高、社会评价高的鲜明特色。

4.1.1 就业质量分析

近年我校毕业生签约升学率（即升学出国率+协议就业率）一直保持在82%以上，在省内同等院校里名列前茅，整体升学率一直保持在20%左右，其中临床医学专业升学率一直保持在30%以上，在省内同等院校里保持优先，就业质量高已成为我校就业工作一大特色。

4.1.2 毕业生工作与专业相关度

我校2018届毕业生就业质量调查问卷统计结果显示，签约岗位与所学专业不相关或关联较少的合计12.38%，密切相关和关联较多的合计87.44%，其中密切相关的占55.90%，反映出我校毕业生择业保持着专业性强的特点。

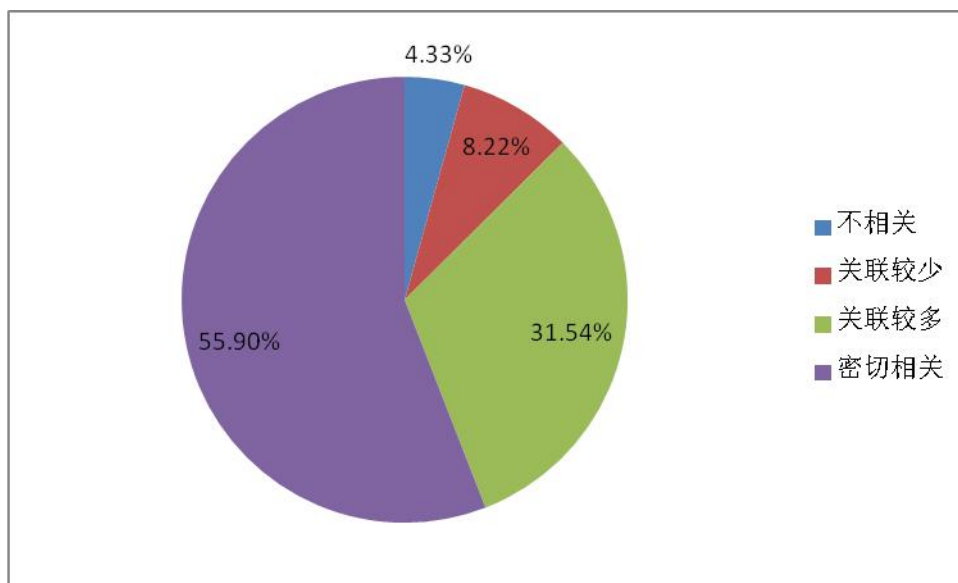


图-1 工作与专业相关度

4.1.3、毕业生薪资水平

回收的629份有效问卷中，月收入在2000元以下的占11.77%，2000-3000元为36.42%，月收入在3000-4000元以上的占30.77%，4000-5000元以上的占16.01%，5000元以上的占5.02%。因多数毕业生还在试用期，月薪主要集中在2000-4000元之间，占比67.19%。

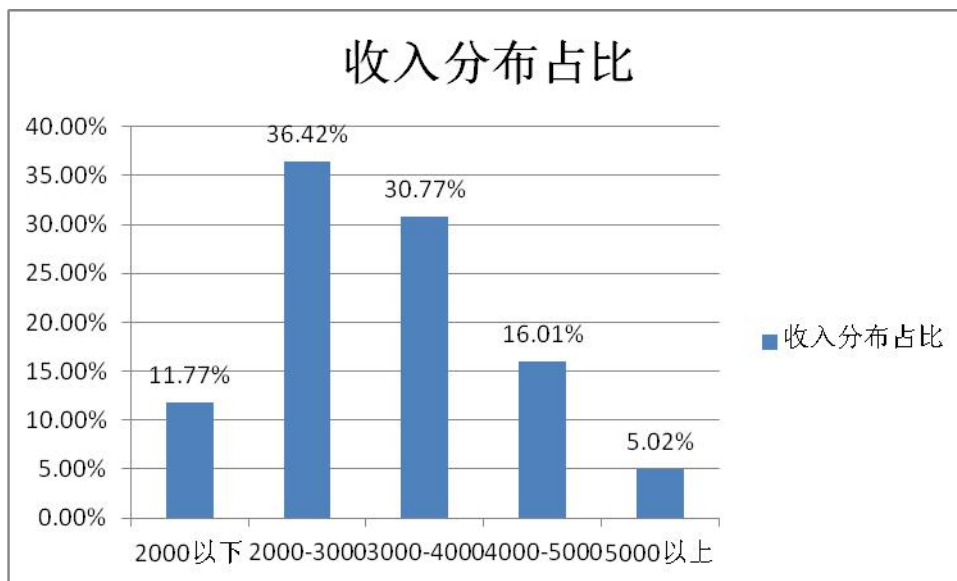


图-2 毕业生薪资水平

4.1.4、毕业生职业期待吻合度

在“毕业生职业期待吻合度”调查中，87.46%的毕业生认为目前的工作与自己的职业发展规划一致，12.54%的毕业生认为目前的工作与自己的职业期待不吻合，较去年同期数据上升，显示我校毕业生就业与职业期望吻合度较高，毕业生期望进一步提升。

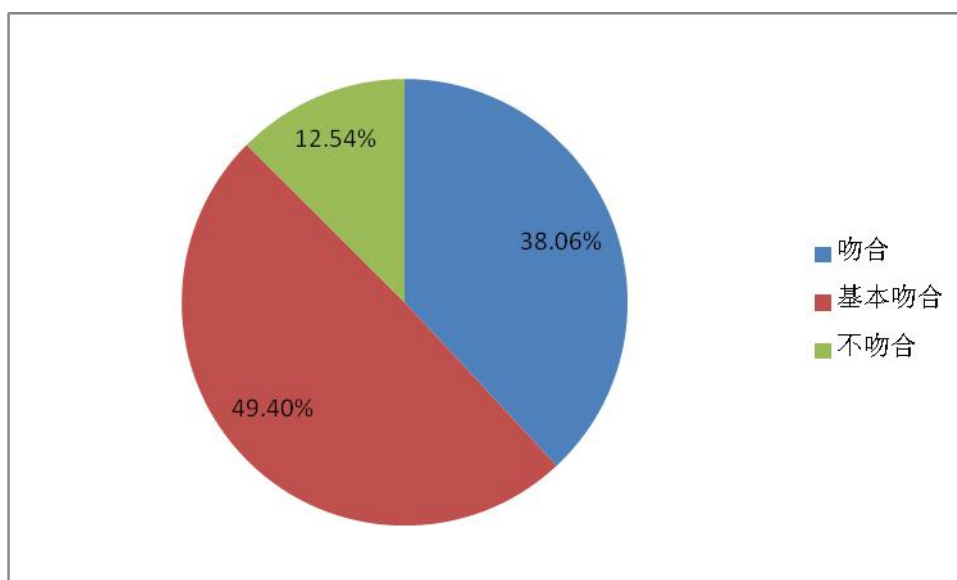


图-3 毕业生职业期待吻合度

4.1.5、就业质量评价

整体而言，2018年我校毕业生就业继续保持着高质量的特点，专业相关

度和期待吻合度继续保持在高位，相关数据对比表明，毕业生就业更加多元化、个性化，毕业生薪资集中区间 2000-4000 人群数量有所扩大。

4.2 用人单位评价

近年，根据各用人单位招聘会现场反馈和招聘会会后回访情况看，统计数据显示用人单位对我校就业工作和毕业生整体评价较高，整体满意度一直保持在 98%以上。

4.2.1 用人单位对我校毕业生评价

2018 年 11 月 20 日我校大型冬季校园招聘现场调查问卷统计显示，用人单位对我校毕业生整体评价较高，其中很好、较好占 97.87%。用人单位对我校毕业生专业知识和技能、职业道德和敬业精神等方面评价较高，认为我校毕业生组织管理能力、开拓创新能力等方面有待加强。

表-10 用人单位对我校毕业生综合素质评价表

评价指标	单位数				比例 (%)			
	很好	较好	一般	较差	很好	较好	一般	较差
职业道德和敬业精神	36	15	1	1	67.92%	28.30%	1.89%	1.89%
专业知识和技能	31	19			62.00%	38.00%	0.00%	0.00%
团队精神和务实精神	27	21	3		52.94%	41.18%	5.88%	0.00%
开拓创新能力	20	23	6		40.82%	46.94%	12.24%	0.00%
分析解决问题能力	25	21	4		50.00%	42.00%	8.00%	0.00%
英语、计算机应用能力	26	22	6		48.15%	40.74%	11.11%	0.00%
组织管理能力	22	18	7		46.81%	38.30%	14.89%	0.00%

动手能力和吃苦能力	29	16	3		60.42%	33.33%	6.25%	0.00%
承受压力和适应能力	27	18	3	1	55.10%	36.73%	6.12%	2.04%
对我校毕业生总体满意度	25	21	1		53.19%	44.68%	2.13%	0.00%

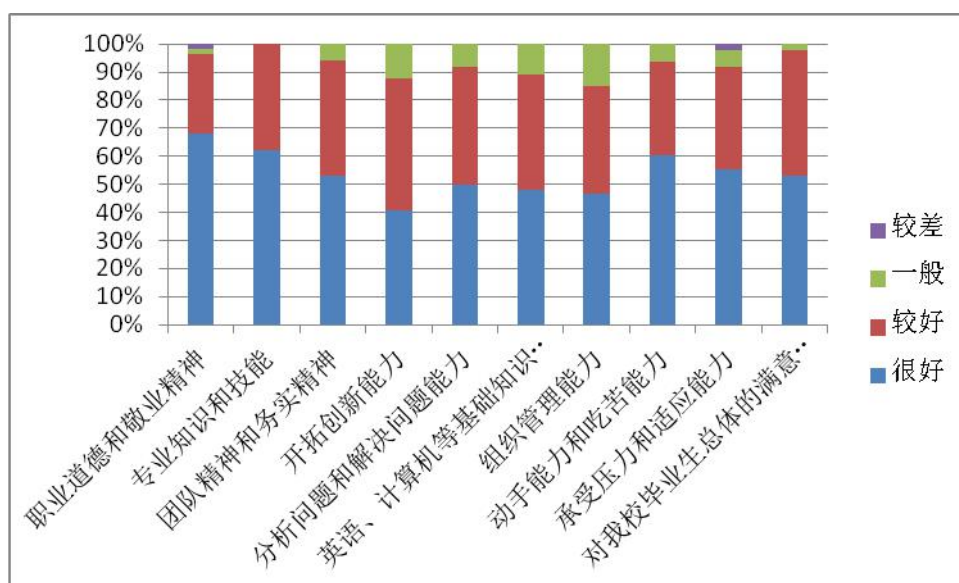


图-4 用人单位对毕业生综合评价

4.2.2 用人单位对学校就业服务评价

根据2018年3月春季招聘会后，我校对用人单位进行了电话回访，统计数据显示，用人单位对我校招聘会安排和就业服务工作整体满意度较高，部分用人单位对我校进一步改进招聘和就业服务工作提出宝贵建议，我校将结合用人单位反馈进一步改进工作，确保优质服务。

4.3 毕业生问卷调查

2018年11月，我校通过网络邮件或电话回访等形式向2018届毕业生本科生做了就业状况调研，共收集有效问卷616份，占就业毕业生比例约为39.64%。

4.3.1、毕业生就业现状满意度

在“就业现状满意度”的调查中，69.52%的毕业生对目前的就业现状表示满意或较为满意，一般的占26.83%，有3.65%的毕业生表示对就业现状不满意。数据显示我校毕业生现状满意度整体较高。

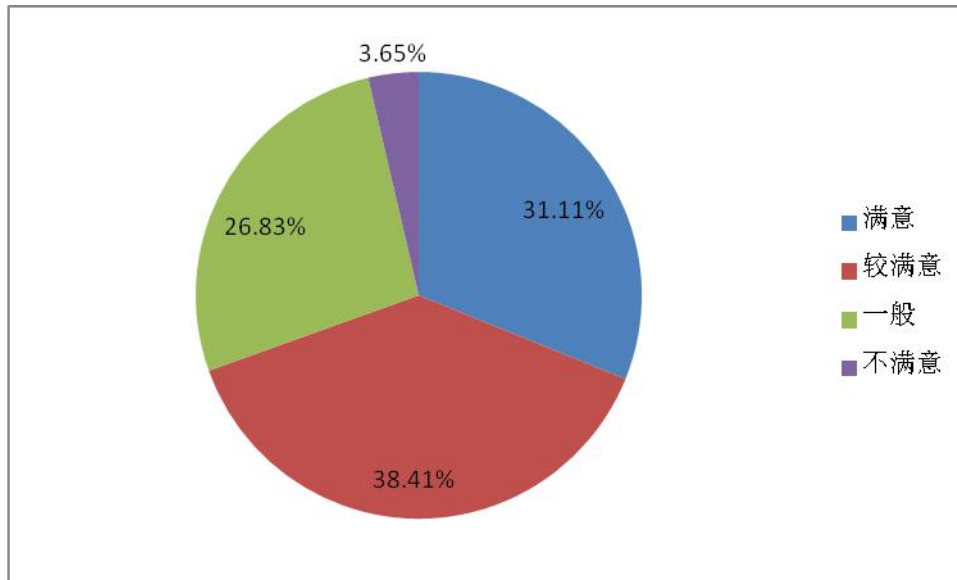


图-5 毕业生就业现状满意度

4.3.2、毕业生对学校满意度

调查问卷统计结果显示，大多数毕业生对学校办学整体较满意，多数学生认为学校办学总体适应社会发展需要，我校师资力量较强，毕业生较好的掌握了专业基础知识，同时也对进一步加强专业实践能力培养，全面拓展学生素质，加强学校硬件建设等方面提出了改进建议。

4.3.3、学生求职过程

根据调查问卷和我校就业统计数据显示，就业毕业生群体约有60%学生是通过校园招聘会、校园就业网招聘信息联系、签约的工作单位，约有20%的同学是通过亲友介绍等途径联系的工作单位。统计数据显示校园招聘会仍然是我校毕业生就业的重要媒介平台。

五、发展趋势

5.1 就业数据趋势分析

近年来，特别是住院医师规范化培训制度落地以后，我校应届毕业生就业率呈下滑趋势，学生考研热情空前高涨，考研“二战”群体呈逐年递增趋势。反映出部分学生坚定医学道路，期望自我提升，期望高质量就业的迫切需求，也反映出我校就业指导工作的薄弱和不足，即学生缺乏系统、科学的就业理念。

表-11 近年我校初次就业率（截止每年8月中旬）统计

年份	2016	2017	2018
本科生初次就业率	91.78%	86.07%	81.02%

5.2 毕业生就业形势分析

另一方面，近年社会对医学专业人才需求持续旺盛，我校毕业生就业市场整体较乐观，但也面临“住培”结业生规模释放，同类院校适用人才竞争加剧等层面压力，在保证人才培养质量，着力加强就业指导工作的同时，我校应高度重视巩固拓展就业市场，保持优质、丰富的就业资源。

表-12 近年我校招聘会参会单位数量统计

年份	2016	2017	2018
参会单位数（春招）		280	350
参会单位数（冬招）	230	302	280

5.3 就业工作展望

预计医学生就业市场在一定时期会保持需求旺盛，随着政策调整、环境变化适应期的磨合出清和我校就业指导工作的不断加强，在巩固拓展就业资源，扎实做好相关就业工作的基础上，我校就业率将呈现触底回升的态势。

5.3.1 重点加强就业指导工作

继续推进早期就业观教育工作，着力强化多元化就业观教育。树立贯穿始终的全程就业观教育工作理念，逐步构建贯穿始终的就业观教育体系。2019年招就处将探索并积极推进以下工作：（1）继续开展新生入学就业观教育，利用专题讲座、学生主题班会等开展就业观早期宣讲。（2）针对招聘单位行业企业日益增长这一现实，着力围绕“多元”就业，组织大型宣讲等活动，加强学生对行业企业相关岗位的认识。（3）推进院系+就业单位合作模式，拓宽学生就业视野。即各院系班级与就业单位达成就业合作意向协议，捆绑多元就业单位，并构建与就业单位定期互动机制，让更多行业、单位进入学生视野。

5.3.2 加强就业创业课程建设

针对我校目前就业、创业教育教学体系短板，通盘考虑就业、创业相关课程教育，做好组织架构设计，逐步理顺相关机制，拟定师资队伍建设标准、课程教学标准，加强专业师资队伍建设，优化课程体系，提升教学质量，切实发挥课堂教育主阵地功能。

5.3.3 优化就业考核指标体系

优化就业考核指标体系，切实发挥就业考核激励作用。进一步优化二级学院就业工作年度考核工作指标体系，请示加大就业工作影响权重，修改、优化就业日常考核工作项，严肃日常工作考核，切实发挥就业工作考核激励作用。

5.3.4 加强信息平台建设

进一步发挥信息平台功能，充实做强就业指导专栏。就业网平台就业指导专栏获得同学广泛关注，信息浏览量较大，开端良好。今后将进一步充实内容，积极借鉴成熟经验，围绕毕业生、在校生关切的就业问题和现象，用学生喜闻乐见的方式积极向学生进行传导，探索增加师生互动的信息交流方

式和内容，努力把就业指导专栏做成学生喜爱，关注度高，认可度高的网站招牌。

5.3.5 大力推进多元就业

继续发力“规培”、“多元”就业，化解突出结构矛盾。目前“二战”群体已成为制约我校就业提升的最大和最难攻坚群体，“住培”和优质行业企业是部分期望值较高医学毕业生的理想选项。2019年招就处继续加强“规培”政策宣讲，着力加强行业企业从业优势宣讲，积极引导毕业生更多走向“规培”和企业就业，避免盲目跟风“二战”，打好就业攻坚战。

5.3.6 巩固拓展就业市场

围绕省内资源，巩固就业市场，优化就业资源。在积极拓展省外就业市场的同时，重点围绕省内就业单位加强工作联系和就业单位回访，了解就业单位需求动向和工作诉求，不断巩固我校已有就业资源，积极挖掘省内其它优质资源，做到固本强基。

六、学校人才培养工作的反馈与建议

就业是最大的民生，就业工作是高校建设发展的生命工程，毕业生就业状况调研反馈数据对学校进一步优化专业结构、招生规模和提升教育教学水平等方面有着重要的参考评判价值，用好就业反馈数据有利于高校科学制定重大发展决策，有利于推动学校建设发展。

6.1 建立“招生-培养-就业”联动机制

目前我校已构建了完善的招生就业和人才培训体系，并初步构建了“招生-培养-就业”联动机制，但工作间的交互反馈，相关数据的参考融入不够

充分，招生就业、人才培养等相关事项的决策参考缺乏标准化指标体系，一定程度上存在着各自为阵和信息孤岛等现象。

6.2 对招生政策和专业设置的反馈

就业市场岗位信息统计数据和各专业就业率很大程度上指针了开办专业毕业生中短期内的社会需求状况，对增减专业，调控专业规模等有着重要的参考价值。近年我校招聘统计数据显示，就业市场整体对临床医学、护理学、医学影像学、药学等相关专业社会需求量较大，而我校传统优势专业麻醉学、口腔医学等专业社会需求相对不足。以医药企业、民营医药为代表的大健康产业企业在产业趋势、政策和行业环境演变中对医药类专业人才，特别是医药专业背景市场类人才需求增幅显著，我校在开设新专业，调整相关专业招生规模时可积极参考相关反馈信息。

6.3 对人才培养的反馈

结合我校本科专业市场调研（含毕业生就业质量）的数据统计分析结果，回应利益相关方和广大毕业生的关切，建议进一步优化专业人才培养方案，结合专业特点进行优化整改，加强课程体系整合优化，加强实习实践环节教学，增加临床实践教学、技能操作内容；优化公共、基础课程，结合专业特点优化、调整课程内容；增加课外实践环节，优化相关课程教学，针对学生在职业领域欠缺的组织管理能力、开拓创新精神等方面进行拓展训练。

七、结语

2019年，就业形势依然严峻，工作薄弱环节依然顽固，就业结构性矛盾依然突出，学校将着力加强就业指导，围绕“规培”、民营医院、医药生物企业、国家和地方基层项目等领域力推毕业生多元化就业，确保就业工作稳中有进，全力以赴做好民生工程、生命工作。