



黄河交通学院

2018 届毕业生就业质量年度报告

二〇一八年十二月

第一部分 学校概况

黄河交通学院是经国家教育部批准设置的河南省唯一一所培养交通运输类人才为主的普通本科高校。建校 20 余年来，学校秉承“修德、启智、博学、笃信”的校训，面向现代综合交通运输和现代机械制造行业办学，先后为社会培养了 6 万多名优秀人才，为河南奋进新时代、中原更加出彩提供强有力的智力支持和人才支撑。

黄河交通学院位于焦作市武陟迎宾大道，地处郑州“一刻钟经济圈”内，地理位置优越。学校置身于龙泉湖畔、嘉应观旁，与“郑州黄河风景名胜区”隔河相望，乘坐城际列车从郑州火车站至学校仅需 20 分钟，交通便利，环境宜人。

学校全面贯彻党的教育方针，坚持社会主义办学方向，全面落实立德树人根本任务，坚持“以本为本”、“四个回归”为基本遵循，以学生全面发展为中心，以改革创新为动力，提高“教与学”的质量，“回归常识、回归本分，回归初心，回归梦想”，加快一流应用型本科和一流专业建设。树立“服务地方、创新发展、特色发展、协调发展、争创一流”的办学理念，主动适应经济发展新常态，主动融入实施五大国家战略规划和“四个河南”建设的大局，把握普通高校转型发展的战略机遇，以办人民满意的高等教育为目标，全面提升办学水平。

学校占地面积 1172.8 亩，建筑面积近 40 万平方米。学校东校区毗邻武陟高铁站，占地面积 840 余亩，规划建筑面积 53 万平方米，总投资近 16 亿元，一期 10 万平方米已经使用。一所现代化的生态大学校园即将屹立在郑州的后花园，成为郑焦、郑太高铁旁一道靓丽的风景线。

学校办学规模不断扩大，专业结构不断优化。形成了以工科为主，工学、管理学、经济学等多学科协调发展的格局。学校设有汽车工程学院、交通工程学院、机电工程学院、智能工程学院、经济管理学院、马克思主义学院、继续教育学院和国际教育学院 8 个二级学院，开设 24 个本科专业和 38 个高职专业，拥有实验实训室 125 个，校外专业实习基地 135 个。面向全国招生，现有全日制本、专科在校生 1.4 万余人，其中本科生 8200 余人。

学校教学设施完备，现有教科研仪器设备总值 1.1 亿余元，图书馆藏图书 120 万册，教学楼、实验实训楼、体育馆、餐厅、宿舍等设施办学功能齐全，教学条件满足办学需要。

学校牢固树立教学工作中心地位，遵循产教融合、校企合作、协同育人的教学理念，着力建设高水平人才培养体系，加强教学质量工程项目建设，着力培养适应地方经济社会发展需要，专业基础扎实、实践能力强、综合素质高，具有创新精神和创业意识的应用型高级技术人才。

学校成立了“汽车装备制造技术研究所”、“交通与环境岩土工程研究所”、“焦作市挂车车架轻量化设计工程研究中心”、“焦作市汽车空调新冷媒技术工程研究中心”、“焦作市桥梁无损检测工程技术研究中心”、“焦作市数控铣床设备工程技术研究中心”等 6 个研究机构，其中 4 个中心被评为市级“优秀”等级。

学校坚持“人才强校”战略，不断加大师资队伍建设投入力度，紧紧围绕“数量充足、素质优良、结构优化”的建设要求，现有教职工近千人，中高级和研究生以上学历占教师总数 70%以上。

学校注重学生双创能力培养。成立创新创业教育学院，设立三位一体的组织机构，大学生就业创业、创新成果层出不穷。学生张梦龙“空中奇兵”项目荣获首届河南省大学生创新创业优秀项目选拔赛大赛的“一等奖”。“黄河交通学院众创空间”获得河南省 2018 年度高校众创空间建设项目立项。

学校大力加强校园文化建设，努力构建具有历史传承、时代特征和学校特色的校园文化体系。大学生第二课堂、社团活动丰富多彩，各类技能比赛、竞赛活动开展有声有色，展示了新时代大学生素质和风采。

学校不断深化应用技术大学内涵建设，校企深度融合，协同创新，加快“新工科”、“新文科”建设。神龙汽车、宇通客车、奇瑞汽车、顺丰速运、美的集团、格力电器、阿里巴巴、京东等国内外上百家知名企业签订了校企合作协议，牵头成立焦作职业教育集团、汽车行业协会，并与河南理工大学、北京理工大学出版社、河南省交通科技研究院等科研院校建立了战略合作关系，开展了多种形式的产学研合作。其中，学校在奇瑞汽车企校合作全国评比中获得“最佳合作院校”荣誉称号，而东风雪铁龙、东风标致黄河交通学院培训中心，是神龙汽车有限公司授予的“优秀企校合作培训中心”，是全国 20 个校企合作培训中心的样板项目。

学校积极践行社会服务功能，充分发挥高校智力资源优势，与阿里巴巴集团合作建立培训基地，培养全国农村淘宝新农人。主动承担精准扶贫、智力扶贫培训任务。积极帮扶西藏山南职业技术学校、贵州毕节技术学校。多年来，理事长李顺兴先生资助职业教育、基础教育资金 1000 多万元。

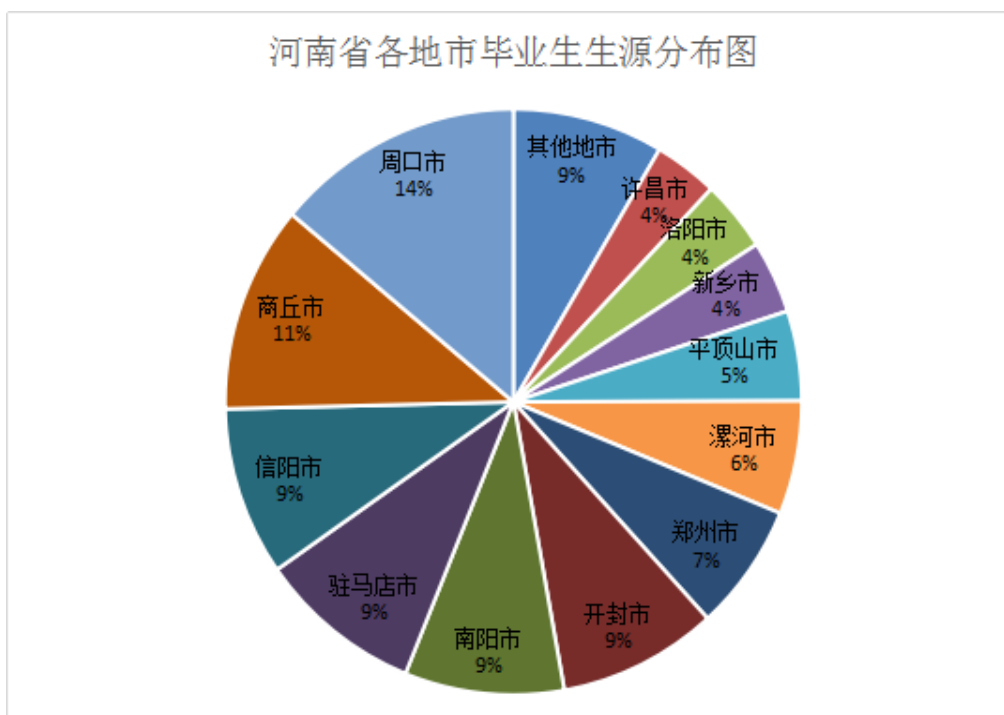
学校坚持“质量立校、特色兴校、人才强校”，先后获得了“河南省民办教育先进单位”、“河南省职业教育先进集体”、“河南省民办学校先进办学单位”、“河南省文明学校”、“河南省普通大中专毕业生就业工作先进集体”、“河南省教育系统行风评议先进单位”、“河南省依法治校示范校”、“河南省平安校园”等近百项重要荣誉。

不忘初心，牢记使命、砥砺前行。学校将以习近平新时代中国特色社会主义思想和党的十九大精神为指引，深入学习贯彻全国教育大会和新时代全国高等学校本科教育工作会议精神，坚持社会主义办学方向，以立德树人为根本任务，以改革创新为根本动力，以培养堪当民族复兴大任的时代新人为历史使命，努力创建特色鲜明、人民满意的应用技术型大学。

第二部分 2018 届毕业生就业概况

2018 年我校共有毕业生 2413 名，其中本科毕业生：424 人，专科毕业生：1989 人；其中男生 1936 名，女生 477 名；河南省生源 2317 名，外省生源 96 名；其中汽车类专业毕业生 1157 人占总数的 47.95%，交通建筑类专业毕业生 313 人占总数的 12.97%、机电机制类专业毕业生 306 人占总数的 12.68%、市场营销类 178 人占总数的 7.38%、城市轨道交通类专业毕业生 300 人占总数的 12.43%、经济类专业毕业生 94 人占总数的 3.90%、计算机类专业毕业生 65 人占总数的 2.69%。河南省毕业生生源按数量依次分布为周口、商丘、信阳、驻马店、南阳、开封、郑州、漯河、平顶山、新乡、洛阳、许昌、焦作、安阳、濮阳、三门峡、鹤壁、济源等 18 市。

图一：河南省各地市毕业生生源分布图



截至 2018 年 12 月 18 日，我校 2018 届毕业生共 2413 人，其中 2317 人落实就业岗位，就业率 96.02%。未落实就业单位的毕业生主要有以下几种情况：准备报考公务员、家人安排就业、准备就业、暂时未能找到满意的工作等。

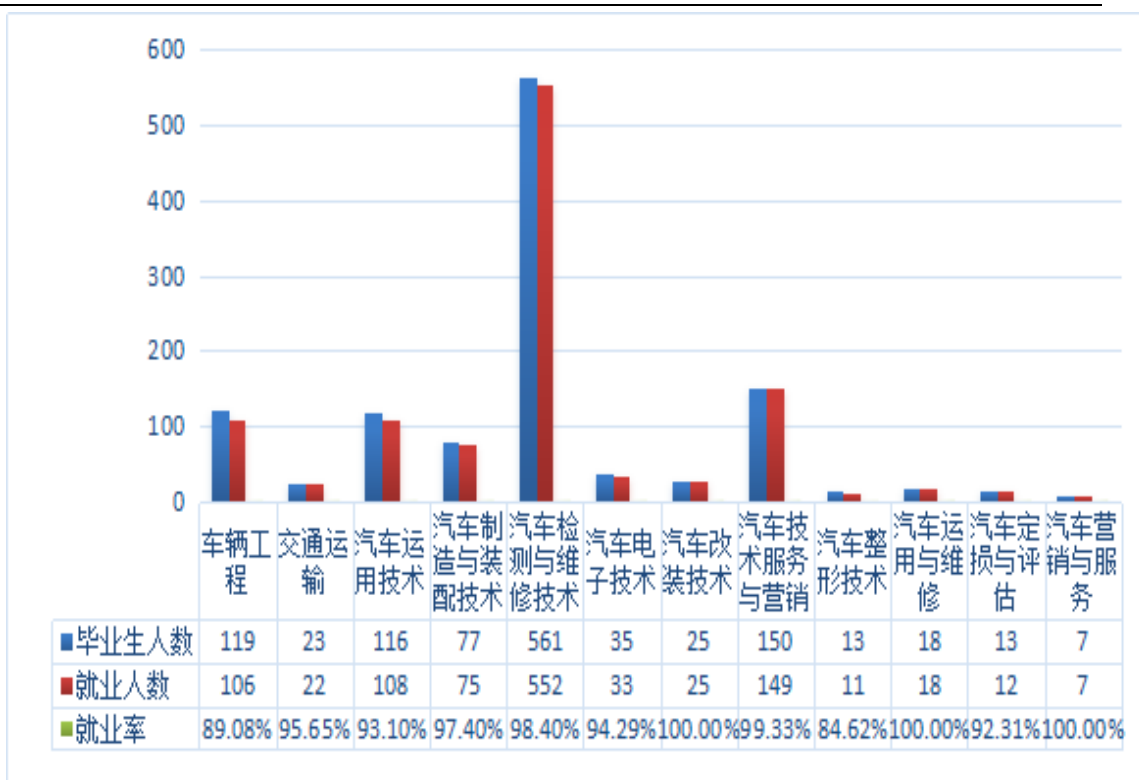
表一：2018 届各专业毕业生就业率一览表

序号	专业	毕业生人数	就业人数	就业率
1	车辆工程	119	106	89.08%
2	交通运输	23	22	95.65%
3	汽车运用技术	116	108	93.10%
4	汽车制造与装配技术	77	75	97.40%
5	汽车检测与维修技术	561	552	98.40%

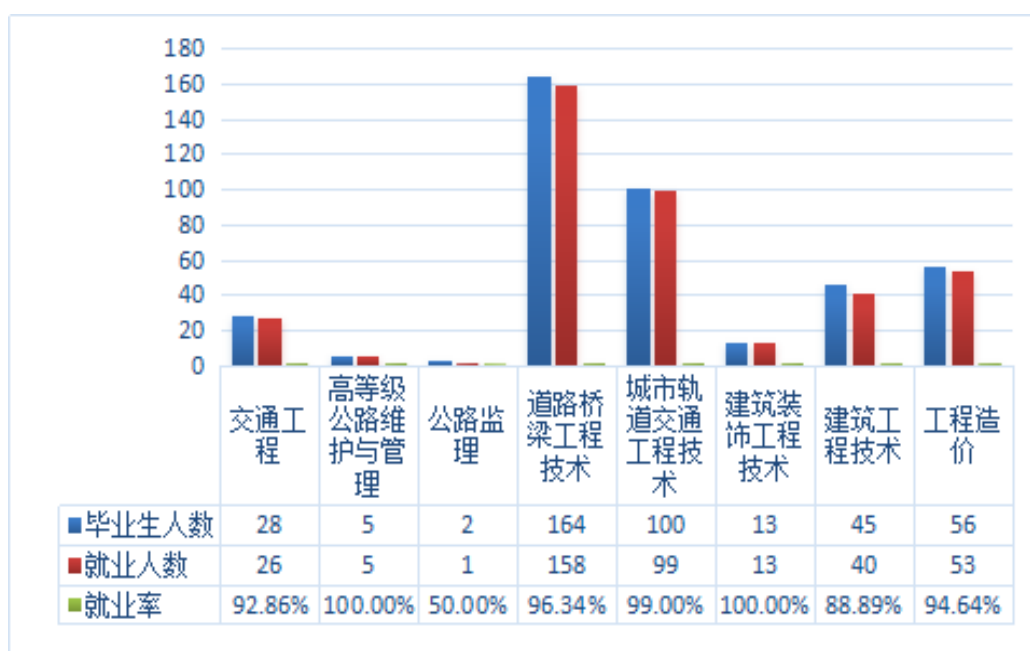
6	汽车电子技术	35	33	94.29%
7	汽车改装技术	25	25	100.00%
8	汽车技术服务与营销	150	149	99.33%
9	汽车整形技术	13	11	84.62%
10	汽车运用与维修	18	18	100.00%
11	汽车定损与评估	13	12	92.31%
12	汽车营销与服务	7	7	100.00%
13	交通工程	28	26	92.86%
14	高等级公路维护与管理	5	5	100.00%
15	公路监理	2	1	50.00%
16	道路桥梁工程技术	164	158	96.34%
17	城市轨道交通工程技术	100	99	99.00%
18	建筑装饰工程技术	13	13	100.00%
19	建筑工程技术	45	40	88.89%
20	工程造价	56	53	94.64%
21	物流管理	94	89	94.68%
22	城市轨道交通运营管理	200	196	98.00%
23	航空物流	14	14	100.00%
24	报关与国际货运	4	4	100.00%
25	投资与理财	3	2	66.67%

26	会计	63	62	98.41%
27	市场开发与营销	24	19	79.17%
28	物流管理	60	59	98.33%
29	酒店管理	10	10	100.00%
30	机械设计制造及其自动化	160	147	91.88%
31	航空机电设备维修	24	24	100.00%
32	机械制造与自动化	49	47	95.92%
33	数控技术	5	4	80.00%
34	模具设计与制造	9	9	100.00%
35	机电一体化技术	59	59	100.00%
36	计算机应用技术	34	30	88.24%
37	计算机网络技术	12	11	91.67%
38	物联网应用技术	9	9	100.00%
39	电子信息工程技术	7	6	85.71%
40	移动通信技术	3	3	100.00%
	合计	2413	2317	96.02%

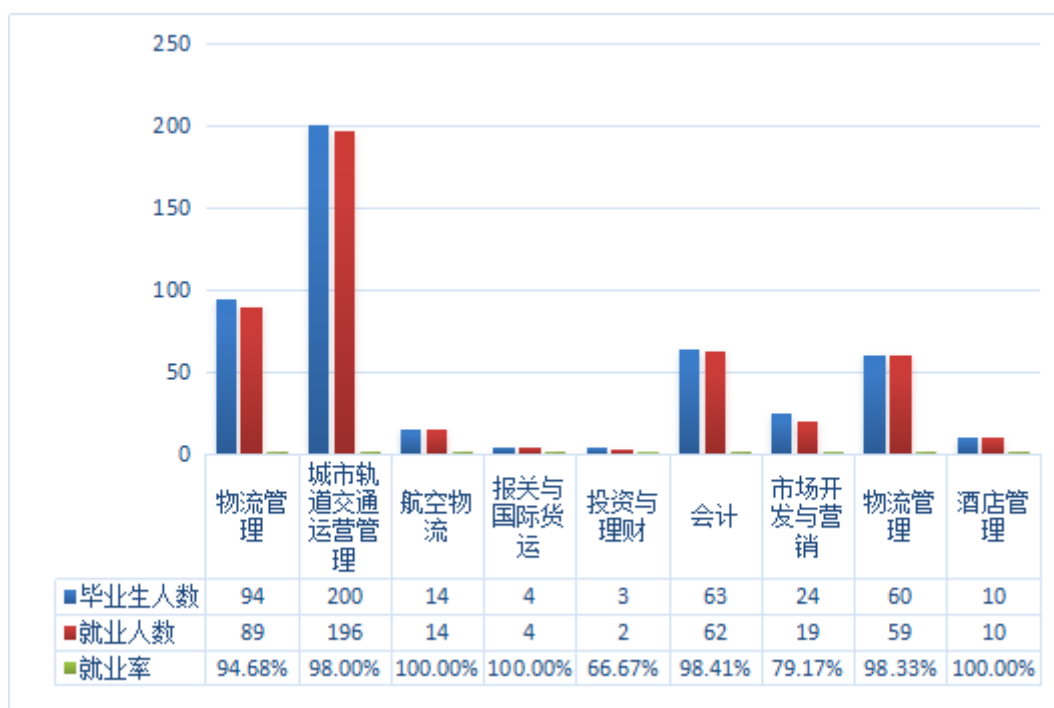
图二：2018 届汽车工程学院毕业生就业率



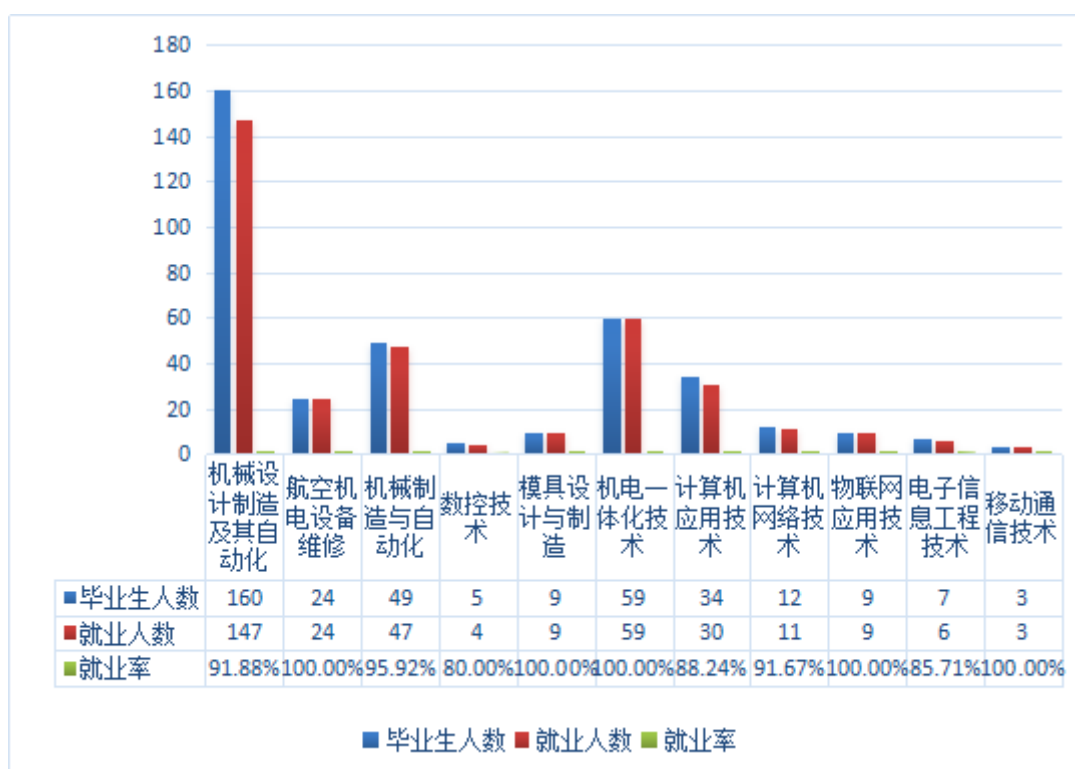
图三：2018 届交通工程学院毕业生就业率



图四：2018 届经济管理学院毕业生就业率



图五：2018 届机电工程学院毕业生就业率



第三部分 促进就业工作的政策和举措

近年来，黄河交通学院以服务地方经济，建设应用型高水平本科高校为目标，认真贯彻落实国家促进大学生就业创业政策，不断创新教育教学理念，深化教育教学改革，提升人才培养质量，稳步推进毕业生就业创业工作。学校领导十分重视毕业生就业创业工作，把它当成稳定学校大局，促进学校事业发展的一件大事来抓，学校建立了校、院两级就业创业工作领导体制，把就业创业工作列入重要议事日程。毕业生就业创业工作坚持以人为本，以就业为本。

（一）精准定位，强化顶层设计，切实落实就业“一把手”工程

2018 年，继续推行“学校统筹领导、部门负责牵头、院系具体落实、全员共同参与”的就业模式，深入落实推进就业工作“一把手”工程，一是做好整体规划，学校把就业创业纳入十三五规划，制定了《黄河交通学院 2018 届毕业生就业创业工作意见》。二是加强组织领导，学校成立了以校长为组长的就业创业工作领导小组，形成了由就业创业指导中心牵头，相关职能部门和教学院系共同参与、齐抓共管的就业创业管理运行机制，做到了主要领导宏观抓、分管领导具体抓，任务明确，责任到人，层层落实。三是完善了考评体系，制定了《黄河交通学院就业创业工作任务考核评价办法》，把就业创业工作纳入二级学院年终工作的考核。结合我校二级管理体制的推行，各学院也纷纷实施就业创业工作考核标准，与各毕业班辅导员签订就业目标任务书，共同推进学校毕业生就业创业工作。

（二）围绕中心推动发展，办学质量和办学条件显著提升

始终坚持教育教学为中心工作来谋划改革发展稳定全局，办学功能不断完善，办学能力明显增强，各项工作取得了历史性突破，一是立足交通，打造特色专业群。学校现有 24 个本科专业、38 个专科专业，其中汽车检测与维修等 5 个专业为省级民办高校品牌专业，交通工作专业为河南省高校综合改革试点项目。二是创新人才培养模式。构建了订单式、嵌入式、工学交替等多样化的人才培养模式。三是深化校企合作、产教融合。先后与神龙汽车、东风乘用车、奇瑞汽车、特斯拉汽车知名企业合作，面向社会培养应用技术人才。

（三）措施到位，保障就业工作开展

为切实落实教育部提出的“机构、人员、经费、场地”四到位的要求，做好我校毕业生就业工作，学校就业指导中心在面向全校学生提供就业指导、管理与服务的同时，加强大学生创新创业教育，增加就业指导中心创业指导工作职能，以进一步加强学校大学生创新创业教育工作的开展。

学校就业指导中心以“促进学生充分就业”为工作理念，以“全程化、全员化、专业化、信息化”为建设目标，致力于不断丰富完善学校就业工作机制和就业指导服务体系，就业管理、指导、服务等职能三者兼顾，积极开拓就业市场，拓宽就业渠道，促进我校毕业生充分就业。就业指导中心人员编制达标，学校设立就业工作专项经费，就业洽谈室、就业咨询室、就业信息与资料查询室，可为毕业生和用人单位提供宣讲招聘、笔试面试、指导咨询和就业手续办理等一站式全程化服务。保障学校就业工作顺利开展。

（四）加大宣传力度，帮助毕业生形成正确的就业观

通过举办政策宣讲会和网上咨询以及日常咨询等方式，力争让每一个毕业生知晓、了解、用好国家和学校就业工作的主要政策。学校根据国家和省的就业政策给毕业生编印各种就业指导材料，如《毕业生就业政策指南》、《致我校 2018 届毕业生的一封信》等，在毕业生中进行广泛宣传，同时，向用人单位编印《黄河交通学院 2018 届毕业生情况介绍》、《2018 届大学毕业生资源信息指南》等，多方面促进与各用人单位的沟通，让用人单位对学校毕业生有更多的了解，及时将毕业生推荐给相关用人单位。

（五）点面结合，强化服务，做好校园招聘工作

我校在就业市场工作中点面结合，以点带面，通过多种渠道巩固和开拓就业市场，努力为学生提供充足的就业信息，为单位招聘提供优质服务。抓住校园宣讲会的“点”，为单位提供宣传、宣讲、笔试、面试、签约“一站式、全程化”服务，提升企业来校招聘效果，进而提升学生求职成功率。2018 年，为确保学生顺利就业，学校共召开招聘会 86 场，其中召开大型校园双选会 1 场，提供实习就业岗位 5000 个以上。

8 月 4 日，黄河交通学院举行 2018 年大型暑期校园双选会，来自全国各地 200 余家用人单位齐聚在交院体育馆，为毕业生提供 5000 多个岗位。

双选会规模宏大，其中不乏安徽美芝制冷设备有限公司、广汽传祺汽车有限公司、中国航发常州兰翔机械有限公司、人本集团有限公司、郑州机械研究所有限公司、奇瑞汽车河南有限公司、格力电器有限公司、聚星名车 4S 店、南京熊猫科技公司、河南省地矿局第四地质勘查局、浙江正元地理信息有限公司、丹尼斯集团、京东物流、苏宁易购等多家业内对口知名企事业单位。涉

及交通、汽车、机电、经管、互联网、建筑工程、营销等多个行业岗位，涵盖了我校所有专业。

此次双选会为我校毕业生和企业搭建了一个信息沟通的桥梁，同时体现了我校服务地方经济发展、依托行业优势、深化校企合作，走应用技术型本科办学道路的特色，深受毕业生和用人单位的好评。

（五）多措并举拓展就业创业渠道，加强就业创业实习基地建设

加强与各用人单位的交流与合作，积极开辟就业实践基地建设，使学生通过实习、实践锻炼，增进对用人单位的了解，增强提高学生就业能力，积极创造条件，及时把我校毕业生推荐给用人单位。2018年5月，黄河交通学院与中国汽车工程研究院股份有限公司签订协议共同建设国家智能清洁能源汽车质量监督检验中心。项目规划用地1500亩，拟投资19.7亿元，一期工程预计2019年建成投入使用。项目填补了河南省内无国家级一类汽车检测机构的空白，建成后可提高河南乃至华中地区汽车研发能力，拉动区域内高端制造业发展和汽车产业升级。合作双方还将依托项目建立汽车专业本、硕、博一体人才培养平台，对提升学校的办学实力、科研水平和服务地方经济的能力具有重要意义，目前该项目已正式开工。

（六）做好就业指导，实现就业指导课程全程化

学校主动适应新形势、新要求，将大学生职业发展与就业创业指导工作贯穿人才培养全过程。将就业创业指导课纳入必修课并排入课表；学校专门成立了就业创业教育教研室，就业创业教育教研室对全体学生开展生涯发展、职业规划、创业教育、就业准备、就业政策等方面的教育。提高就业指导的针对性和实效性。

依托就业指导课实现第一课堂就业指导全程化。一年级注重学业指导、大学生活适应，初步启蒙职业意识；二年级开设职业生涯规划，加强职业生涯规划，激发职业意识，培养职业素养，同时，开设创业课程，注重培养学生的创新创业意识；三年级全面介绍就业政策、就业准备，培训求职技能，提升求职能力，注重学生全部能力的激发与展示。低年级选修课程注重意识培养和能力提升，提倡全面发展，高年级课程注重能力挖掘和技能提升，关注求职实效。采取大班教学，全员覆盖，注重理论、政策和方法的讲解。按照教育厅就业评估指标要求统筹规划就业指导课时，大专生、本科生在校期间就业指导课时达到 32 课时以上，创业教育 38 学时以上。

（七）充分发挥就业网站的服务功能，完善学院就业指导与服务公共信息平台

及时更新网站内容，为毕业生提供有效的就业供需信息，提升就业信息化服务水平，建立健全网上求职招聘服务平台，推行网络双向选择招聘服务。网站基本实现集就业指导、校园招聘、求职面试、政策法规、创业之路、新闻中心、公告通知等一体化的网上就业工作系统，同时在就业网站首页嵌入并使用全国大学生就业信息服务一体化系统，就业网站与河南省毕业生就业信息网相链接。

（八）实施“春风送暖”工程，开展就业困难帮扶工作

重视对就业困难群体的帮扶工作，对困难学生给予关注，开展就业困难学生就业帮扶活动。通过各二级学院摸底排查，深入了解就业困难学生，尤其是家庭经济困难学生、残疾学生存在的问题。2018 年建立就业困难学生档案 181 人，招生就业办公室进行电话回访，逐一了解学生实际情况并给予帮助，开展“一对一”或

“多对一”的服务实施精准帮扶,向用人单位优先推荐家庭经济困难学生,保证其充分就业。为了做好就业帮扶工作,我校和河南英才归来科技有限公司联合推出高校精准就业智能移动平台,促进毕业生精准就业帮扶。

(九) 全方位立体化宣传,做好学生参军入伍工作

依据我国国防部规定征兵时间由冬季调整为夏季,学校积极适应这一新变化,校领导召集学生处、保卫处、就业指导中心等部门召开专门会议,安排和部署入伍征兵工作。6月以来,我校对征兵入伍进行了全方位立体化宣传:通过海报、横幅等营造入伍光荣、军旅成才的氛围;制作入伍征兵宣传手册发放给毕业生,通过校园网、飞信、微信、QQ等把入伍征兵报名信息和相关优惠政策传达给每一名毕业生;发动辅导员与适合征兵的毕业生一对一交流,与学生家长联系,宣传大学生入伍的相关政策,动员学生入伍。

(十) 深化创新意识培养,加强创新创业教育

近年来,黄河交通学院不断深化创新创业教育改革,切实增强学生的创业意识、创新精神和创造能力,积极服务区域经济社会发展。提升了学校的创新创业水平,培养了优秀创新创业人才,营造了“鼓励创新、支持创业”的氛围,激发了科技人员创新创业精神。具体举措:

1、建立人才培养质量标准体系,促进创新创业教育改革。

为强化我校办学特色和专业建设特色,凝练和培育专业建设特色,明确培养目标,强化服务社会能力,基本思路为全面修订和完善学校办学定位和发展规划、全面规整和分析现行的人才培养方案、确定各专业所对应的行业并筛选形成系列就业岗位模型、参照各就业岗位模型制定各专业毕业标准,通过贯穿 PDCA

循环管理机制来强化标准对教学的约束，从而确定我校人才培养质量标准（毕业标准）的层次结构。

“标准”作为人才培养应达到效果的集中量化和描述性表达，将是我校教学与人才培养工作的基础性和关键性目标和依据，也将是我校办学资源配置的引导性和纲领性文件，对我校专业建设、师资队伍建设、人才培养方案、课程体系（含课程标准）构建和教学过程组织必将发挥积极的推动作用，对创新创业教育改革也是有力的促进。

2、参与创新创业活动，取得优异成绩

学校全面实施素质教育，培养高素质人才，在创新创业活动中，取得优异成绩。我校参加河南省大学生创新创业训练项目获国家级立项三个，省级立项七个；在“新时代 新梦想”首届河南省大学生创新创业优秀项目选拔赛中，我校“空中奇兵”项目荣获“一等奖”，“智能环境测试系统”项目荣获“优秀奖”；我校交通工程学院团队获得第三届全国高校智能交通创新与创业大赛三等奖；我校机电工程学院智能无人驾驶概念车参赛项目获得第“十四届博创杯”全国大学生嵌入式设计大赛全国总决赛三等奖；我校参加“翰林奖”文化创意设计大赛“桃花”环形过街天桥项目获得“翰林奖”入围奖、“新县旅游形象标志”项目晋级决赛，另我校多名学生在第十一届全国周培源大学生力学竞赛河南赛区、第四届河南省大学生物流仿真设计大赛、2018 年“创青春”河南省大学生创业大赛等赛事获得奖项。

3、以校企合作为载体，拉动创新创业教育改革

随着经济的发展，社会对高校提出了越来越多的期望和要求，为经济社会发展服务、为社会发展面临的各种问题提供解决方案，已成为现代大学最重要的功能之一。近年来，学校坚持以

合作办学、合作育人、合作就业、合作发展为主线，不断丰富校企合作的内涵，不断探索和实践产教融合的新思路，走出了一条创新政校企合作发展的新路子，有效拉动创新创业教育改革。

订单培养模式。学校与知名企业合作，开设有“奇瑞班”、“平安班（车险理赔方向）”、“标致班”、“雪铁龙班”、“风行班”等多形式订单式培养班。其中为全国各经销商 4S 店开设了 6 届“雪铁龙班”和“标致班”，输送了机电维修技术人员、服务顾问、销售顾问和钣金技术员 4 个岗位的优秀毕业生 783 人。

校企实体合作模式。学校于 2010 年与神龙汽车有限公司合作，共同建成“东风雪铁龙、东风标致黄河交通学院培训中心”。中心设施设备先进齐全，实现了超标准 4S 汽车店建设规模，可为全国东风雪铁龙、东风标致一级经销商提供技术类、管理类、营销类、钣金类四个大类、12 个项目的培训，至今已有 2520 名社会学员到中心参加培训并取得了相应岗位资格。此外，中心还承担学校、企业的双师型素质教师的培养以及学生职业技能鉴定工作。

学校把政校企合作贯穿于人才培养全过程，充分发挥政企、行业协会的协同育人作用，有力推进了教育教学改革创新，提升了学生创新创业竞争力。

第四部分 2018 届毕业生的就业结果

（一）2018 届毕业生就业单位类型

我校毕业生就业单位类型呈现多元化分布，由于是交通汽车类院校，汽车类毕业生所占比重较大，汽车类专业毕业生占专科生总数为 52.29%，故在就业单位类型分布中，国营企业单位、其他企业单位成为最主要的就业流向，所占毕业生就业总数的 88.47%；其次是升学、机关等占比例 3.53%。在 2016 届毕业生

中，有 33 人选择升入本科院校深造学习，占比例 2.48%。进入基层就业、事业单位、医疗、中专等机关事业单位就业的人数最少，仅占毕业生就业总数的 0.95%。

（二）2018 届毕业生就业地区流向

根据毕业生就业地区流向统计，我校毕业生就业区域在河南地区所占比例高达 85.16%，主要集中在河南省会郑州市，所占比例为 62.37%，这与我校“立足郑州，服务区域经济发展”的鲜明办学特色相一致。

（三）毕业生签约薪酬调查

1、2018 届毕业生就业期望值

2018 年 10 月，学校就业指导中心以 2018 届毕业生作为研究对象，发放就业调查问卷 1000 份，收回有效问卷 910 多份，有效回收率为 91%，调查发现，43.26% 的毕业生的期望起薪值在 2800 元-3500 元之间，而 2000 元-2800 元之间占 20.84%，3500 元以上占了 27.38%，其他占 4.5%。这些数据在毕业生未走出校园所得来的，真正在求职时，是否可以得到这个基数，还是未知数。起薪含保险、公积金、补贴、加班费、奖金提成等。

2、毕业生的签约起薪总体情况

2018 年 12 月，学校对已经签约的毕业生起薪进行了抽样统计，结果显示：本校 2018 届毕业生签约起薪在 2500 元至 3500 元的毕业生最多，占 46.57% 较上届明显上升。男生平均起薪为 2800 元，女生为 2600 元，两者之间相差 200 元。较去年同期增长明显。

第五部分 就业质量评价及反馈

通过开展毕业生和企业满意度调查,进行类比分析形成分专业调查报告,进而促进学校教育教学改革是学校一贯的办学思想,现就 2018 年毕业生就业质量评价及反馈结果总结如下:

(一) 就业满意度

为了解毕业生对就业的满意度,进一步提高毕业生的就业质量,深化教育教学改革,提高人才培养质量,适应社会发展需要,促进毕业生充分就业,学校通过走访用人单位及各教学系通过网络、QQ、微信等方式对毕业生进行问卷调查,《2018 届毕业生问卷调查》数据显示,毕业生普遍对自身就业状况感到满意,就业满意度为 98.2%,其中有 93%的毕业生对自身的就业状况感到很满意和满意。对自身就业状况明确表示不满意的毕业生为 1.8%。

(二) 专业相关度调查

《2018 届毕业生问卷调查》数据显示,签约毕业生就业专业相关度较高,就业专业相关度为 76.32%,其中,32.20%的毕业生所从事的工作与其所学专业完全对口,45.79%的毕业生从事与其所学专业相关的工作,22.01%的毕业生所从事的工作与其所学专业不相关。

调查统计分析表明,大部分毕业生将专业知识不够、技术能力不足看成最困扰求职的主要因素。同时,影响就业满意度的因素是复杂、多样的,而非工作本身。良好的个人发展从整体上影响着目前的就业市场,要提高毕业生的就业满意度,根本上的途径就是为毕业生提供一个大的舞台,让毕业生能够自由发挥从而

体现自身的价值。而从侧面反映，薪酬和福利待遇，工作环境，人际关系等因素都是有助于获得高的满意度，故企业要想留住人才，培养人才，就需要从以上几个方面做起，以应付现在严峻的就业市场，为此我们给出了几点看法。

1、用人单位作为就业市场的优势方买方市场，也是提升毕业生就业满意度的关键者之一，可以通过储备人才，加强公司管理，改善经营状况和员工工作环境及提高工资福利待遇等手段，留住大学生，并充分调动大学生其工作积极性和主动性，增强其主人翁意识，使其在本职工作岗位上为单位和自身的发展发挥最大的潜能。

2、学校不仅要加强有关大学生职业生涯课程的教育，提高大学生的综合素质等途径来加强毕业生毕业生能力，还可以引入社会实践，增强大学毕业生的社会适应性，使其迅速的完成从大学生到社会职业人的角色转化，尽快适应就业环境和工作环境，进而在就业岗位上实现自身价值，提高对就业的满意度。

3、就业满意度的主体毕业生本人则要从思想上来提高就业满意度：一是要认清当前的就业形势和经济发展状况，充分了解国家有关大学生就业的相关政策，清晰认识到毕业生的整体就业环境，树立与之适应的择业就业期望；二是区分自我与自我意识，对自身价值作出客观评价，树立正确的就业选择；三是树立爱岗敬业的精神，做到对自己工作干一行爱一行，不过分计较自身得失，建立和谐的工作人际关系，不能用高收入来评价个人成就，应该以职业道德和事业成就来评价自己。

（三）企业对毕业生的评价

学校走访调研了近几年来招录我校毕业生的用人单位，调查主要涉及用人单位对所录用我校毕业生的综合素质及各种实际工作能力的评价，评价分为思想品德、团队合作能力、执行力、沟通能力、创新能力、工作态度、科研能力等七项指标。用人单位对我校人才培养质量给予了充分肯定，普遍认为我校毕业生具有四个方面的特点：

1、93.28%的用人单位认为我校毕业生理论基础扎实，专业实践动手能力强。

2、92.21%的用人单位认为我校毕业生团队合作意识和敬业精神比较突出。

3、89.10%的用人单位认为我校毕业生综合素质高，具有一定的科研能力和创新精神。

4、91.49%的用人单位认为我校毕业生具有较强的执行能力，同时拥有鲜明的组织观念和大局意识。

通过对来校招聘的企业进行问卷调查显示，93.41%的用人单位对我校毕业生表示“非常满意”和“比较满意”。

（四）毕业生对就业服务的满意度

为了解学生对我校就业工作的总体评价和认可程度，深化教育教学改革，提高人才培养质量，适应社会发展需要，促进大学生充分就业，增强服务意识，提升服务质量，特对 2018 届毕业生进行就业工作满意度进行专项调查。主要包括：我校毕业生就业工作受到的重视程度、就业指导课的授课内容、我校就业指导工作提供的服务、我校就业网站的内容、我校就业信息的收集发布工作以及我校举行的各类就业招聘活动等方面。结果如下：

（五）未就业毕业生

截止 2018 年 12 月 24 日，共有 96 名 2018 届毕业生未就业。在未就业毕业生中，16.33%打算来年继续报考公务员，26.53%准备创业，32.65%等待家里安排工作，真正愿意就业但未找到自己合适工作的有 12 人。针对愿意就业但未找到合适工作的毕业生，学校组建了由就业指导中心和二级学院辅导员构成就业帮扶小组，对其进行了“一对一”的就业指导和推荐就业。确保毕业生顺利就业，让他们切实感受到学校的温暖和关心。

第六部分 结论与展望

通过各类统计分析 & 就业工作调研，我们认为，作为学校应采取以下措施帮助毕业生提高综合素养、树立正确的就业观念，并帮助毕业生提高就业质量。

（一）主要结论

1、2018 届毕业生就业类型趋于多元化。我校是以交通汽车类为主的院校，汽车类毕业生所占比重较大，汽车类专业毕业生占专科生总数为 52.29%，故在就业单位类型分布中，国营企业单位、其他企业单位成为最主要的就业流向，所占毕业生就业总数的 88.47%；其次是升学、机关等占比 3.53%。在 2018 届毕业生中，有 129 人选择升入本科院校深造学习，占比例 5.34%。进入党政机关、高职高专院校、中专等机关事业单位就业的人数最少，仅占毕业生就业总数的 0.95%。

2、2018 届毕业生就业区域集中在河南。根据毕业生就业地区流向统计，我校 2018 届毕业生就业区域集中在河南地区，所占比例高达 85.16%，主要集中在河南省会郑州市，所占比例为 62.37%，这与我校“立足郑州，服务区域经济发展”的鲜明办学特色相一致。

3、2018 届毕业生对当前就业满意度较高。调查统计分析表明，我校 93%的毕业生对当前从事的就业岗位比较满意，其中有 70%的毕业生将专业知识不够、技术能力不足看成最困扰就业的主要因素。同时，也指出个人发展是影响就业满意度的关键因素，而非工作本身。

4、用人单位对我校毕业生总体满意度较高。通过对用人单位的跟踪回访，用人单位对我校 2018 届毕业生总体评价较高，满意度达到 90%以上。其中，我校毕业生在思想品德、团队合作能力、执行力、沟通能力、创新能力、工作态度、科研能力方面深受用人单位的高度认可。满意度达到 92%以上。与此同时，有 48%的用人单位认为我校应当加强职业生涯规划与设计的引导；52%的用人单位认为我们需要在加强创新、适应能力的训练以及实践动手能力的训练方面进一步加强培养和提高。

5、2018 届毕业生对我校就业服务满意度较高。根据对 2018 届毕业生进行就业工作满意度专项调查结果显示，93%以上的毕业生对我校就业工作总体满意。30%以上的毕业生在对我校毕业生就业工作受重视程度、就业人员提供的就业服务、举行的各类招聘活动、就业信息的收集、发布工作等方面非常满意度。同时表示，我校在就业政策宣传力度、就业网站内容改进方面需进一步加强和完善。

6、做好基地建设，提高学生创新创业能力。黄河交通学院创新创业基地运营主体为河南车时空企业孵化器有限公司，公司负责独立运营该创新创业基地。公司成立于 2017 年 12 月，是黄河交通学院积极响应“国务院关于大力推进大众创业、万众创新若干政策措施的意见”的举措。

黄河交通学院创新创业基地以“服务区域汽车后市场”为基础，营造良好的创新创业生态环境，致力于打造低成本、便利化、全要素、开放式的众创空间，为黄河交通学院在校生、毕业生以及郑州管城区金岱汽车产业文化园区里的创业者们提供场所，积极建设汽车专业类的众创空间。

黄河交通学院创新创业基地位于郑州市管城区南三环文治路 9 号，交通便利、商务发达，周边有占地 11.42 平方公里的金岱产业园区，有河南省汽配物流园，有近千家汽车后市场技术服务企业。

黄河交通学院创新创业基地积极根据自身特点，利用“黄河交通学院学生创新创业服务中心”、“黄河交通学院校友会”、“河南省汽车美容中小企业合作平台”等一主多辅的运营模式，通过提供政策优惠、物理空间、办公场所、项目扶持、资金担保等各类有效的支持和服务，降低在校生和毕业生创业者的创业风险和成本。鼓励在校大学生和毕业生、教职员工、科技创新团队与创客入驻创业，以加快企业科技创新水平的提高和高科技成果的转化，加快企业自主创新能力的提升，加快企业科技创新的速度，促进区域经济的快速发展。进一步推动黄河交通学院创新创业事业的高速发展。

7、重心下移，提升校企合作层次。充分利用学校资源，依托专业优势，特别是实训教学资源，与行业企业共同开发培训项目，共建企业大学、培训中心，共建兼具生产和教学功能的实训

中心、产品研发中心、技术服务中心等加强与行业和企业沟通与合作，建立校企合作长效机制；各二级学院可以根据专业建设和课程开发的需要，组织专业教师到企业挂职锻炼和聘请企业人员兼职教师等；与企业联合制定企业职工继续教育的管理制度，与企业共建、共管培训中心；主动为企业提供技术服务。积极参与企业的产业技术创新机制建设，与企业开展双边、多边技术协作，推动产学研结合向纵深发展，共同开展和承担课题研究、技术开发、应用技术咨询、新技术培训和推广等服务，并针对企业生产中遇到的问题进行技术诊断，推动企业改进工艺流程，实现协同创新。通过实施校企教育培训品牌创建工程产生的示范项目，以点带面，覆盖延伸到与学校专业相关的产业链，进而形成具有鲜明特色的校企合作品牌。

（二）工作展望

1、加强就业指导工作，重视职业生涯规划的教育。

加强就业指导工作，帮助毕业生及时了解就业形势，普及就业的相关政策规定，培训毕业生的就业技能技巧，提高毕业生的就业能力。另外要加强职业生涯规划的指导与教育。

从大学新生入学起，就应向学生介绍职业生涯规划的基本理论和基本方法，帮助学生客观认识自己的能力、兴趣、个性和价值观，树立完整而适当的职业观念，并努力提高自己的职业素养，造就“自主、敬业、有所长”的高素质毕业生，做竞争场上的强者。

2、要加强与用人单位的联系、沟通，努力拓展就业市场，帮助毕业生就业。

毕业生是学校的重要产品，在市场经济条件下，学校若想在毕业生就业市场的竞争中取得成功，一是所培养的学生要具有符

合市场要求的过硬素质，二是要重视产品的营销策略。因此，我们必须加强与社会的沟通，积极向社会宣传推荐毕业生，充分发挥学校在毕业生就业中的主渠道作用，要积极发展与对口企业的合作关系，不断拓宽毕业生就业渠道，加大就业市场的建设力度，帮助毕业生顺利就业、充分就业、高质量就业。

3、教学要以学生能力培养为中心，提升毕业生就业创业竞争力。

经过二十余年的发展，学校在思想观念、制度体系、校园文化、管理机制、运行模式等方面，已经形成了自己的传统和特色。必须进一步解放思想、释放活力、突出特色、争创一流，全面提高办学质量和办学水平。建设特色鲜明的应用型本科高校，必须瞄准全省一流，建设特色鲜明的应用型本科高校，必须找准办学定位，建设特色鲜明的应用型本科高校，必须坚持改革开放，建设特色鲜明的应用型本科高校，必须突出以德树人，

4、毕业生更应当根据人才市场供求状况，适当调整自己的就业期望值。

大学既培养社会精英，也培养普通的社会劳动者。经济发达地区和热门行业毕竟是少数，其吸纳毕业生的能力有限，而相当一部分不被看好的地方和行业，却对大学生有着巨大的需求。当前毕业生求职择业应当面对现实，根据市场实际状况更新观念，转换思路，到最适合自己的岗位上工作，而不应过分关注工资水平及地理位置等，只有这样才能充分发挥自己的聪明才智，最终实现人生价值。

5、毕业生应自强自立，努力提升综合素质。

首先，努力提升自身的综合素质。当代大学生应有强烈的事业心和责任感，并具有良好的职业道德，树立正确的世界观、人生观、价值观。大学生要有一定的科学文化素养，具有创新精神；要有良好的心理素质，面临更加激烈社会竞争，能视变化为机遇，视困难为坦途，有顽强的自制力，坚定的信念，及对生活充满期望，充满热情。同时，还需要注重能力的培养。能力是一个人素质的外在表现，是在社会中直接产生作用的那部分内容，当前社会大学生必须尽可能培养自己，处理信息的能力、处理人际关系的能力、系统看待事物的能力、处理好人与资源的能力、运用技术的能力等。其次，加强社会实践。大学生可利用假期积极参加社会实践，将所学的理论知识与实际工作相结合，提高处理实际问题的能力，积累工作经验。借助各种渠道，把握就业机会。可利用各种类型的招聘会、网络资源等途径，寻找合适就业岗位，主动大胆把自己真实才干推销出去，珍惜和抓住来之不易的就业机会。

我校建立招生、就业和人才培养联动机制，以就业和社会需求为导向，进一步深化教育教学改革，加强高素质技能型人才培养，努力提升毕业生质量。学校以服务于人才培养为宗旨，探索就业工作新思路。每年全面总结毕业生就业情况，详细分析毕业生的就业状况和特点；面向学生有针对性地开展调查研究，掌握学生求职状况和存在的问题；积极走访用人单位，开展用人单位对我校毕业生的评价调研，了解我校毕业生的优势和不足，收集单位对学校教学工作的建议。将分析调研结果反馈到招生、人才培养的相关部门，及时为学校的招生计划制定、专业设置、培养

方案调整、教育教学改革提供参考依据，促进人才培养质量的提升。

黄河交通学院

二〇一八年十二月