

郑州旅游职业学院 2018 届毕业生就业质量报告



郑州旅游职业学院
ZHENGZHOU TOURISM COLLEGE

河南省教育评估中心

2018 年 12 月

目 录

学校简介	1
第一章 毕业生基本情况	4
一、毕业生规模和结构分析	4
（一）毕业生总体规模与结构分析	4
（二）毕业生的院系分布情况	9
（三）毕业生的专业分布情况	9
二、毕业生的调查就业率情况分析	11
（一）调查样本情况	12
（二）总体调查就业率	14
（三）各系调查就业率	15
（四）专业调查就业率	16
（五）性别调查就业率	17
三、毕业生去向	18
（一）毕业生总体去向	18
（二）未就业情况	19
四、就业流向情况分析	19
（一）就业地区	19
（二）就业行业	22
（三）就业职业	24
（四）就业单位性质	25
（五）就业单位规模	26
第二章 就业质量分析	27

一、薪酬水平分析.....	27
二、专业相关度分析.....	29
三、就业现状满意度分析.....	31
四、就业岗位适应周期.....	33
五、社会保障缴纳情况.....	34
六、求职过程.....	36
(一) 求职过程基本情况.....	36
(二) 对毕业生就业帮助最大的 3 项要素.....	39
(三) 毕业生求职过程中遇到的主要问题.....	40
(四) 毕业生求职过程中最关键的 3 个因素.....	41
(五) 毕业生最终落实工作的渠道.....	41
第三章 就业工作情况.....	43
一、就业创业工作措施.....	43
(一) 健全工作机制, 明确工作职责.....	43
(二) 进一步完善保障体系的建设.....	44
(三) 持续强化职业指导工作.....	44
(四) 积极开展创新创业教育工作.....	45
二、就业创业工作满意度.....	46
(一) 就业指导满意度.....	46
(二) 就业服务满意度.....	47
三、就业帮扶情况.....	48
四、创新创业教育情况.....	50
第四章 毕业生对教育教学反馈情况.....	53
一、对专业设置的反馈.....	53
(一) 所学专业的社会需求程度.....	53

(二) 所学专业在就业市场中的优势	53
(三) 最具吸引力的院系和专业	54
二、对人才培养的反馈	56
(一) 培养过程与教学条件反馈	56
(二) 对学校教学的评价	56
三、对培养结果的反馈	58
(一) 知识	58
(二) 能力	59
(三) 素质	60
四、对母校的总体满意度	61
五、毕业生对母校的建议	61
(一) 对就业指导工作的建议	61
(二) 对就业服务工作的建议	62
(三) 对教育教学工作的建议	63
六、毕业生对母校推荐度的调查	64
第五章 自主创业	66
一、创业意向分析	66
二、创业分析	66
三、创业形式	67
四、创业原因	68
五、创业资金来源	69
六、创业遇到的困难	69
七、创业关键因素	70
八、创业所需知识和能力	71
九、创业公司运营情况	71
十、创业和所学专业相关度	72

第六章 国内升学	73
一、升学原因.....	73
二、升学单位类别.....	73
第七章 出国出境	74
一、出国、出境原因.....	74
二、出国、出境目的.....	74
三、出国、出境的国家或地区.....	75
第八章 相关建议	76
一、动态调整专业设置.....	76
二、深化教育教学改革.....	77
三、持续加强就业帮扶.....	79

学校简介

郑州旅游职业学院前身是郑州旅游学校，创办于 1985 年，隶属于郑州市人民政府，历经四次跨越发展，于 2004 年 5 月经河南省人民政府批准、国家教育部备案成立的公办高等院校。学校占地面积 1251 亩，总建筑面积 57 万平方米，其中新校区占地面积 1036 亩，建筑面积近 43 万平方米。全日制大中专在校生 10945 人。现有 8 系、3 部和 1 个继续教育学院。开设 44 个高职专业、10 个五年制大专专业，其中中央财政支持重点建设专业 2 个、全国职业院校旅游类示范专业点 2 个、省级专业综合改革试点 6 个、省级特色专业 4 个、省级优秀教学团队 1 个、省级精品课程 1 门、省级精品资源共享课程 1 门、省级示范性实训基地 3 个，市级重点专业、示范专业 8 个、市级优秀教学团队 5 个、市级精品资源共享课程 7 门、市级重点实验室 2 个。是全国旅游行指委旅游管理专业行业教学指导委员会承担学校。

学校现有专任教师 597 人。其中教授 8 人、副教授 105 人，博士及在读博士 16 人，硕士 338 人。国家行业大师 4 人，省职教专家 3 人、教学名师 1 人、教育厅学术技术带头人 13 人，市职教专家 4 人、专业技术拔尖人才 4 人、地方高校特聘高层次人才 8 人。双师型教师 374 人，同时还聘请多名行业企业专家及一线岗位技术能手担任兼职教师。

学校坚持围绕旅游搞科研的方针，科研成果数量和质量显著提高。荣获国家教学成果二等奖 1 项，省级教学成果特等奖 1 项、一等奖 2 项、二等奖 1 项。承担的教育部旅游管理专业国家教学标准研究项目经全国旅游职业教育教学指导委员会审核成功结题。近三年来，学校先后承担国家旅游局“万名旅游英才计划”项目 42 项，完成省部级项目 28 项、地厅级项目 128 项，发表学术论文 734 篇，其中核心 274 篇，出版著作、教材 14 部。建有高等职业教育、旅游规划、酒店咨询 3 个研究中心。

学校现代化教学设施齐全。现有 1000 元以上教学仪器设备总值 1.23 亿元。图书馆建筑面积 4.3 万平方米。馆藏纸质图书 87 万册。音像资料 5000 件，电子图书 113 万册，报刊 800 种，电子资源数据库 6 个，建有万兆双核心、千兆骨干校园网和电子阅览室。新校区“智创型”实训基地建设总体方案制定完成并开始实施，现有校内实训室 118 个，2020 年建成 27 个实训中心、362 个实训室，实现“教学、实训、培训，博物、展览、交流，研发、生产、销售，旅游、创业、服务”等四位一体功能。

学校坚持开放办学战略。与洲际酒店集团、希尔顿国际酒店管理集团、中州国际集团、北京通航控股有限公司等多家高端企业深度合作，建立校外实习基地 141 个。与日、韩、美、德、奥地利等国及台湾高校建立合作办学关系。近一年已向美国皇家加勒比游轮公司、新加坡星梦、丽星游轮公司、

美国奥兰多迪士尼、韩国湖原大学、韩国济州观光大学、台湾高雄餐旅大学、日本饭店协会输送学生 200 余人。

学校坚持“为一切人的自由发展搭建平台”的办学理念，培养“争得上、留得住、干得好、能发展”为地方经济社会发展一线服务的旅游特色突出的高素质技术技能型人才，取得了一系列的成绩。近三年学校在全国职业院校技能大赛和全国旅游院校服务技能大赛中获得一等奖 13 个、二等奖 13 个，在省赛中获得一等奖 24 个、二等奖 7 个。近年来学校毕业生就业率始终保持在 96%以上，学校被北京钓鱼台国宾馆、人民大会堂、中央警卫局等确定为定点选人单位。

学校是中国旅游协会教育分会副会长单位、全国旅游教育五星联盟单位、河南省旅游高等职业教育集团理事长单位。先后获得全国职业教育先进单位、河南省高校数字化校园示范工程建设单位、河南省教育科研网建设先进单位、河南省职业教育品牌示范院校立项单位、河南高等教育就业质量最佳示范院校、河南最具就业竞争力的十佳典范高校、河南最具品牌影响力的典范高校、河南高等教育质量社会满意院校、河南省职业教育“双师型”教师培养培训基地、河南省文明学校、省级文明单位等称号，被业界誉为河南旅游人才的“黄埔军校”。

第一章 毕业生基本情况

一、毕业生规模和结构分析

(一) 毕业生总体规模与结构分析

1. 毕业生规模

2018 届毕业生 2620 人，全部为专科毕业生。

2016 年、2018 年毕业生人数基本持平，2017 年略有降低，具体如图 1-1 所示。

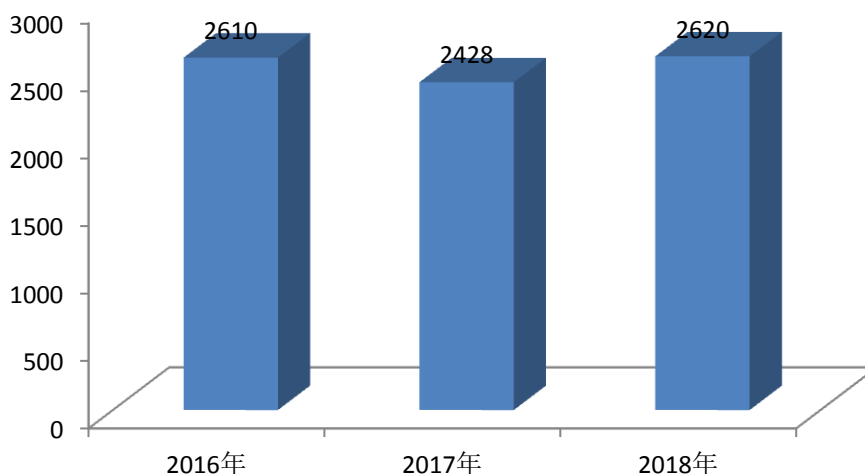


图 1-1 近三年毕业生规模

2. 性别结构

从性别看，2018 届毕业生中男生 884 人、占比 33.74%，女生 1736 人、占比 66.26%，如图 1-2 所示。

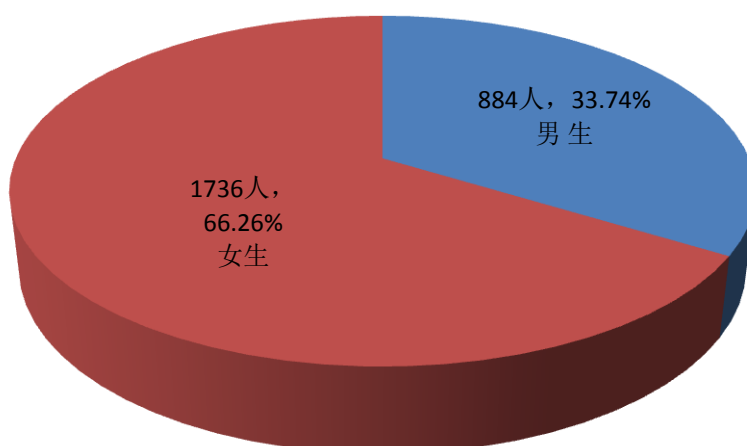


图 1-2 2018 届毕业生性别结构

3. 专业大类

从专业大类上看，2018 届毕业生分布在 8 个大类中，人数列前五位的分别是：旅游大类占 59.96%，财经大类占 13.70%，文化教育大类占 11.87%，交通运输大类占 6.07%，电子信息大类占 3.66%，可见旅游类专业为学校的优势专业。如图 1-3 所示。

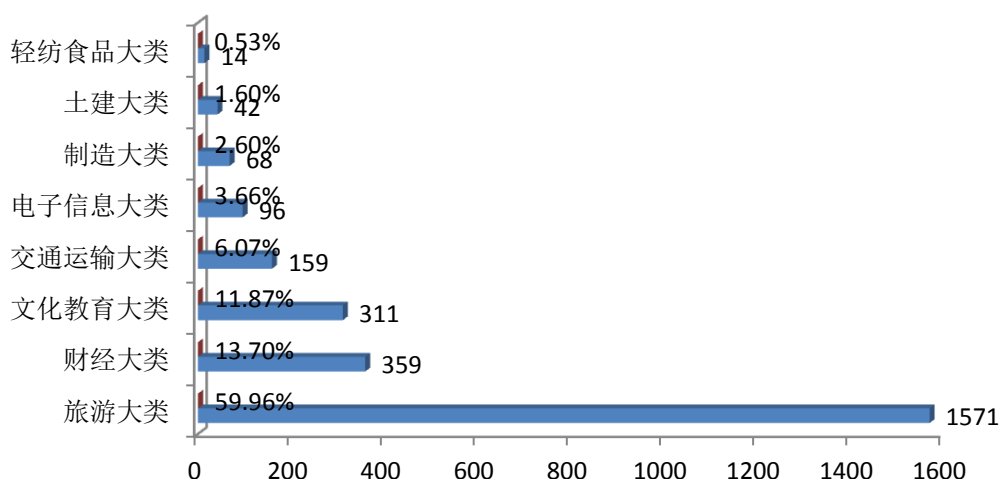


图 1-3 2018 届毕业生专业大类分布

4. 民族分布

从民族分布来看，2018 届毕业生中汉族 2563 人、占比 97.82%，少数民族 57 人、占比 2.18%，具体如图 1-4 所示。

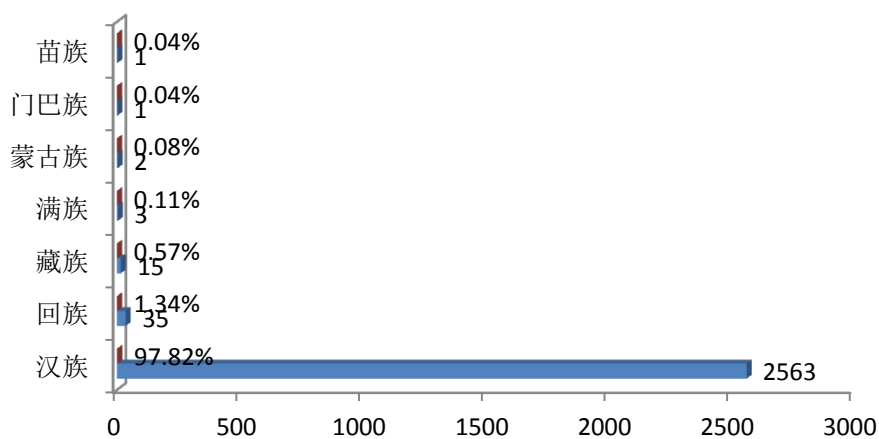


图 1-4 2018 届毕业生民族分布

5. 政治面貌分布

从政治面貌上看，2018 届毕业生中，共青团员 2467 人、占比 94.16%，群众 147 人、占比 5.61%，中共党员 5 人、占比 0.19%，中共预备党员 1 人、占比 0.04%，如图 1-5 所示。

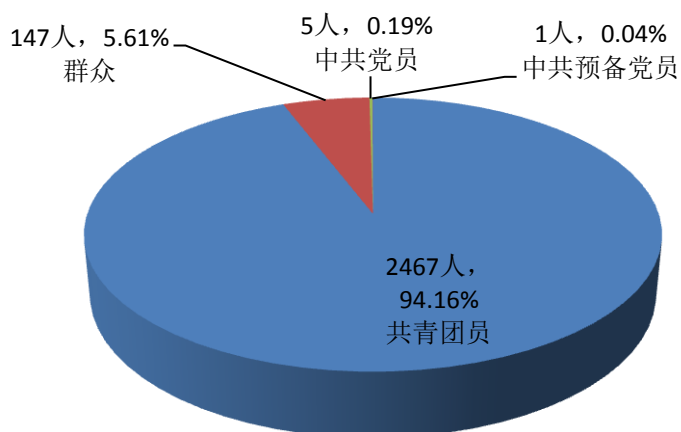


图 1-5 2018 届毕业生政治面貌分布

6. 生源地分布

2018 届毕业生来源于 17 个省（自治区、直辖市），河南省内 2497 人占比 95.31%，外省 123 人占比 4.71%，具体如下表 1-1、1-2 所示。

表 1-1 毕业生生源地分布

省份	人数	占比
河南省	2497	95.31%
安徽省	22	0.84%
四川省	18	0.69%
西藏自治区	17	0.65%
山西省	16	0.61%
江西省	8	0.31%
内蒙古自治区	7	0.27%
江苏省	6	0.23%
山东省	6	0.23%
新疆维吾尔自治区	6	0.23%
浙江省	6	0.23%
湖北省	3	0.11%
湖南省	3	0.11%
辽宁省	2	0.08%
福建省	1	0.04%
黑龙江省	1	0.04%
重庆市	1	0.04%
总计	2620	100.00%

表 1-2 毕业生生源地分布（河南省内）

河南省辖市	人数	占比
郑州市	413	16.54%
周口市	278	11.13%
商丘市	192	7.69%
信阳市	171	6.85%
南阳市	160	6.41%
驻马店市	152	6.09%
洛阳市	143	5.73%
新乡市	137	5.49%
焦作市	125	5.01%
平顶山市	120	4.81%
开封市	118	4.73%
许昌市	115	4.61%
安阳市	94	3.76%
漯河市	83	3.32%
濮阳市	65	2.60%
三门峡市	60	2.40%
鹤壁市	54	2.16%
济源市	17	0.68%
河南省内总计	2497	100.00%

（二）毕业生的院系分布情况

2018 届毕业生分布在 8 个系，占比前五位的分别是：旅游管理系 31.76%，酒店管理系 23.32%，经济贸易系 15.31%，旅游外语系 11.79%，社会服务系 6.53%，具体如表 1-3 所示：

表 1-3 2018 届毕业生各系分布

学院名称	毕业生人数	比例
旅游管理系	832	31.76%
酒店管理系	611	23.32%
经济贸易系	401	15.31%
旅游外语系	309	11.79%
社会服务系	171	6.53%
烹饪食品系	132	5.04%
信息工程系	96	3.66%
机电工程系	68	2.60%
总计	2620	100.00%

（三）毕业生的专业分布情况

2018 届毕业生分布在 31 个专业，其中占比列前五位的是分别是：旅游管理 27.67%，酒店管理 22.94%，旅游英语 5.84%，会计电算化 5.27%，航空服务 4.89%，具体如表 1-4 所示：

表 1-4 2018 届毕业生专业分布

专业名称	人数	比例
旅游管理	725	27.67%
酒店管理	601	22.94%
旅游英语	153	5.84%
会计电算化	138	5.27%
航空服务	128	4.89%
烹饪工艺与营养	118	4.50%
市场营销	86	3.28%
导游	85	3.24%
物流管理	71	2.71%
计算机网络技术	67	2.56%
电子商务	64	2.44%
应用韩语	49	1.87%
环境艺术设计	42	1.60%
汽车技术服务与营销	36	1.37%
商务英语	33	1.26%
机械制造与自动化	31	1.18%
旅游日语	28	1.07%
国际邮轮乘务	25	0.95%
民航商务	25	0.95%
旅行社经营管理	20	0.76%

专业名称	人数	比例
计算机多媒体技术	18	0.69%
食品营养与检测	14	0.53%
景区开发与管理	12	0.46%
动漫设计与制作	11	0.42%
餐饮管理与服务	10	0.38%
应用英语	8	0.31%
应用德语	7	0.27%
空中乘务	6	0.23%
应用俄语	6	0.23%
体育服务与管理	2	0.08%
数控设备应用与维护	1	0.04%
总计	2620	100.00%

二、毕业生的调查就业率情况分析

为了全面、客观了解学校 2018 届毕业生就业状况，检验和反馈学校的人才培养质量，郑州旅游职业学院委托河南省教育评估中心对 2018 届毕业生开展就业状况调查，河南省教育评估中心通过在线调研系统，向郑州旅游职业学院 2018 届 2620 名毕业生发送答题邀请邮件，并发手机短信通知，邀请毕业生填答问卷。调查从 2018 年 11 月 14 日开始，持续到 2018 年 12 月 04 日结束，共收到有效问卷 1527 份，有效问卷回收率 58.28%，现将调查就业情况分析如下。

根据《关于调整全国普通高等学校毕业生就业数据库结构及代码标准的通知》（教学司函〔2014〕1号），毕业生总人数=（签就业协议形式就业+签劳动合同形式就业+其他录用形式就业+科研助理+应征义务兵+国家基层项目+地方基层项目+自主创业+自由职业+升学+出国出境）人数+（待就业+暂不就业）人数。已就业毕业生人数=签就业协议形式就业+签劳动合同形式就业+其他录用形式就业+科研助理+应征义务兵+国家基层项目+地方基层项目+自主创业+自由职业+升学+出国出境。

（一）调查样本情况

各系 2018 届毕业生调查问卷回收列前五位的分别是：旅游管理系 73.92%，信息工程系 64.58%，机电工程系 60.29%，烹饪食品系 57.58%，经济贸易系 57.11%，具体如表 1-5 所示。

表 1-5 各系 2018 届毕业生调查问卷回收情况

系别	毕业人数	问卷回收人数	问卷回收率
旅游管理系	832	615	73.92%
信息工程系	96	62	64.58%
机电工程系	68	41	60.29%
烹饪食品系	132	76	57.58%
经济贸易系	401	229	57.11%
酒店管理系	611	324	53.03%
旅游外语系	309	123	39.81%

社会服务系	171	57	33.33%
合计	2620	1527	58.28%

2018 届毕业生按专业调查问卷回收率列前五位的分别为：环境艺术设计 90.48%，餐饮管理与服务 80.00%，物流管理 78.87%，计算机多媒体技术 77.78%，景区开发与管理 和应用英语均为 75.00%，具体如表 1-6 所示。

表 1-6 各专业 2018 届毕业生调查问卷回收情况

专业名称	毕业人数	问卷回收人数	问卷回收率
环境艺术设计	42	38	90.48%
餐饮管理与服务	10	8	80.00%
物流管理	71	56	78.87%
计算机多媒体技术	18	14	77.78%
景区开发与管理	12	9	75.00%
应用英语	8	6	75.00%
旅游管理	725	542	74.76%
动漫设计与制作	11	8	72.73%
汽车技术服务与营销	36	26	72.22%
导游	85	57	67.06%
食品营养与检测	14	9	64.29%
国际邮轮乘务	25	16	64.00%
应用韩语	49	31	63.27%
旅行社经营管理	20	12	60.00%
计算机网络技术	67	40	59.70%

专业名称	毕业人数	问卷回收人数	问卷回收率
烹饪工艺与营养	118	67	56.78%
会计电算化	138	78	56.52%
市场营销	86	47	54.65%
酒店管理	601	316	52.58%
旅游日语	28	14	50.00%
机械制造与自动化	31	15	48.39%
民航商务	25	9	36.00%
航空服务	128	43	33.59%
应用俄语	6	2	33.33%
商务英语	33	10	30.30%
旅游英语	153	44	28.76%
电子商务	64	10	15.63%
应用德语	7	0	0.00%
空中乘务	6	0	0.00%
体育服务与管理	2	0	0.00%
数控设备应用与维护	1	0	0.00%
合计	2620	1527	58.28%

(二) 总体调查就业率

2018 届毕业生调查总人数 1527 人，调查情况显示，其中有 1432 人已经就业，总体就业率为 93.78%，95 人未就业，61 人待就业，34 人暂不就业，具体如表 1-7 所示。

表 1-7 2018 届毕业生¹调查就业率

就业状况	调查人数	比例
已就业	1432	93.78%
待就业	61	3.99%
暂不就业	34	2.23%

(三) 各系调查就业率

2018 届毕业生各系调查就业率列前五位的分别是：机电工程系 100%，经济贸易系 98.25%，信息工程系 96.77%，酒店管理系 96.30%，烹饪食品系 96.05%，具体如表 1-8 所示。

表 1-8 2018 届毕业生各系调查就业率

学院名称	调查人数	就业人数	调查就业率
机电工程系	41	41	100.00%
经济贸易系	229	225	98.25%
信息工程系	62	60	96.77%
酒店管理系	324	312	96.30%
烹饪食品系	76	73	96.05%
旅游管理系	615	560	91.06%

¹按照《教育部办公厅关于做好全国普通高校未就业毕业生统计服务工作的通知》教学厅函〔2016〕13号文件精神，未就业毕业生人数=待就业毕业生（有就业意愿尚未就业毕业生）和暂不就业毕业生；待就业毕业生（有就业意愿尚未就业毕业生）人数=求职中毕业生人数+签约中毕业生人数+拟参加公招考试毕业生人数+拟创业毕业生人数+拟应征入伍毕业生人数；暂不就业毕业生人数=拟升学毕业生人数+拟出国出境毕业生人数+其他暂不就业毕业生人数；毕业生未就业率={（待就业毕业生人数+暂不就业毕业生人数）/毕业生总人数}×100%；待就业率=（有就业意愿尚未就业毕业生人数/毕业生总数）×100%；暂不就业率=（暂不就业毕业生人数/毕业生总数）×100%。

学院名称	调查人数	就业人数	调查就业率
旅游外语系	123	112	91.06%
社会服务系	57	49	85.96%
合计	1527	1432	93.78%

(四) 专业调查就业率

2018 届 27 个收回调查问卷的专业毕业生就业率显示，餐饮管理与服务、电子商务、环境艺术设计、机械制造与自动化、计算机多媒体技术、旅游日语、汽车技术服务与营销、应用俄语、应用英语等 9 个专业均为 100%，具体如表 1-9 所示。

表 1-9 2018 届毕业生专业调查就业率分布

专业名称	调查人数	就业人数	调查就业率
餐饮管理与服务	8	8	100.00%
电子商务	10	10	100.00%
环境艺术设计	38	38	100.00%
机械制造与自动化	15	15	100.00%
计算机多媒体技术	14	14	100.00%
旅游日语	14	14	100.00%
汽车技术服务与营销	26	26	100.00%
应用俄语	2	2	100.00%
应用英语	6	6	100.00%
会计电算化	78	77	98.72%
烹饪工艺与营养	67	66	98.51%

专业名称	调查人数	就业人数	调查就业率
市场营销	47	46	97.87%
计算机网络技术	40	39	97.50%
物流管理	56	54	96.43%
酒店管理	316	304	96.20%
导游	57	54	94.74%
国际邮轮乘务	16	15	93.75%
旅游英语	44	41	93.18%
旅行社经营管理	12	11	91.67%
旅游管理	542	491	90.59%
商务英语	10	9	90.00%
民航商务	9	8	88.89%
航空服务	43	38	88.37%
动漫设计与制作	8	7	87.50%
应用韩语	31	25	80.65%
景区开发与管理	9	7	77.78%
食品营养与检测	9	7	77.78%
合计	1527	1432	93.78%

(五) 性别调查就业率

2018 届毕业生不同性别的就业率调查结果显示，男生 95.19%，女生 93.09%，男生略高于女生，具体如表 1-10 所示。

表 1-10 2018 届毕业生不同性别调查就业率

性别	调查人数	就业人数	调查就业率
男	499	475	95.19%
女	1028	957	93.09%
合计	1527	1432	93.78%

三、毕业生去向

(一) 毕业生总体去向

2018 届毕业生总体就业去向的调查显示，列前五位的分别是：“签劳动合同形式就业” 37.52%，“签就业协议形式就业” 14.60%，“其他录用形式就业” 14.41%，“自由职业” 10.28%，“升学” 10.02%，具体分布如表 1-11 所示。

表 1-11 2018 届毕业生总体去向分布

毕业去向	调查人数	比例
签劳动合同形式就业	573	37.52%
签就业协议形式就业	223	14.60%
其他录用形式就业	220	14.41%
自由职业	157	10.28%
升学	153	10.02%
未就业	95	6.22%
自主创业	66	4.32%
出国.出境	21	1.38%
应征义务兵	10	0.65%

毕业去向	调查人数	比例
国家基层项目	6	0.39%
地方基层项目	3	0.20%
合计	1527	100%

（二）未就业情况

2018 届毕业生未就业情况的调查结果显示，列前三位的分别是：“求职中” 51.58%，“暂不就业” 31.58%，“拟参加公招考试” 6.32%，具体情况如表 1-12 所示。

表 1-12 2018 届毕业生未就业调查情况

未就业状况	人数	比例
求职中	49	51.58%
暂不就业	30	31.58%
拟参加公招考试	6	6.32%
拟创业	5	5.26%
拟升学	4	4.21%
签约中	1	1.05%
合计	95	100.00%

四、就业流向情况分析

（一）就业地区

2018 届毕业生就业地区分布情况的调查结果显示，主要集中在河南省，占 65.77%，其余列前三位的分别是：浙江省 5.96%、上海市 5.45%、广东省 5.03%，具体如表 1-13 所示。

表 1-13 2018 届毕业生总体就业地区²分布

就业地区	就业人数	占比
河南省	784	65.77%
浙江省	71	5.96%
上海市	65	5.45%
广东省	60	5.03%
江苏省	52	4.36%
北京市	46	3.86%
海南省	23	1.93%
四川省	14	1.17%
新疆维吾尔自治区	9	0.76%
安徽省	8	0.67%
福建省	8	0.67%
湖北省	8	0.67%
山东省	7	0.59%
湖南省	4	0.34%
陕西省	4	0.34%
天津市	4	0.34%
西藏自治区	4	0.34%
河北省	3	0.25%
内蒙古自治区	3	0.25%

² 该部分统计不包括升学、自主创业、出国（境）毕业生。

就业地区	就业人数	占比
山西省	3	0.25%
吉林省	2	0.17%
辽宁省	2	0.17%
宁夏回族自治区	2	0.17%
青海省	2	0.17%
云南省	2	0.17%
江西省	1	0.08%
香港特别行政区	1	0.08%
合计	1192	100.00%

2018 届毕业生在河南省内就业地市分布情况的调查结果显示，郑州市占 73.47%，其余列前三位的分别是：洛阳市 3.70%、信阳市 2.68%、周口市 2.55%，具体如表 1-14 所示。

表 1-14 2018 届毕业生在河南省内就业地市分布情况

就业地市	就业人数	占比
郑州市	576	73.47%
洛阳市	29	3.70%
信阳市	21	2.68%
周口市	20	2.55%
南阳市	19	2.42%
焦作市	13	1.66%
平顶山市	13	1.66%
新乡市	13	1.66%

就业地市	就业人数	占比
驻马店市	13	1.66%
漯河市	12	1.53%
开封市	11	1.40%
许昌市	11	1.40%
商丘市	8	1.02%
安阳市	7	0.89%
鹤壁市	5	0.64%
濮阳市	5	0.64%
三门峡市	5	0.64%
济源市	3	0.38%
合计	784	100.00%

（二）就业行业

2018 届毕业生就业行业分布情况的调查结果显示，列前三位的分别是：“旅游业”占 27.43%， “住宿和餐饮业”占 10.99%， “文化、体育和娱乐业”占 7.21%，具体如表 1-15 所示。

表 1-15 2018 届毕业生总体就业行业³分布

就业行业	就业人数	占比
旅游业	327	27.43%
住宿和餐饮业	131	10.99%

³行业门类依据《教育部关于调整全国普通高等学校毕业生就业数据库结构及代码标准的通知》（教学司函〔2014〕1号）（以下简称“通知”），该部分统计不包括升学、自主创业、出国（境）毕业生。

就业行业	就业人数	占比
文化、体育和娱乐业	86	7.21%
批发和零售业	84	7.05%
教育	81	6.80%
信息传输、软件和信息技术服务业	73	6.12%
金融业	60	5.03%
房地产业	58	4.87%
租赁和商业服务业	56	4.70%
制造业	45	3.78%
交通运输、仓储和邮政业	35	2.94%
建筑业	34	2.85%
卫生和社会工作	34	2.85%
公共管理、社会保障和社会组织	32	2.68%
科学研究和技术服务业	12	1.01%
电力、热力、燃气及水生产和供应业	11	0.92%
军队	11	0.92%
农、林、牧、渔业	11	0.92%
采矿业	4	0.34%
国际组织	4	0.34%
水利、环境和公共设施管理业	3	0.25%
合计	1192	100.00%

（三）就业职业

2018 届毕业生就业职业分布情况的调查结果显示，列前三位分别是：“旅游业人员”占 32.97%，“商业和服务业人员”占 32.63%，“办事人员和有关人员”占 8.56%，具体如表 1-16 所示。

表 1-16 2018 届毕业生总体就业职业⁴分布

就业职业	就业人数	占比
旅游业人员	393	32.97%
商业和服务业人员	389	32.63%
办事人员和有关人员	102	8.56%
其他专业技术人员	68	5.70%
教学人员	55	4.61%
金融业务人员	49	4.11%
经济业务人员	38	3.19%
工程技术人员	24	2.01%
文学艺术工作者	14	1.17%
生产和运输设备操作人员	13	1.09%
体育工作人员	11	0.92%
新闻出版和文化工作人员	11	0.92%
军人	10	0.84%
公务员	8	0.67%

⁴职位类别依据《教育部关于调整全国普通高等学校毕业生就业数据库结构及代码标准的通知》（教学司函〔2014〕1号）（以下简称“通知”），该部分统计不包括升学、自主创业、出国（境）毕业生。

就业职业	就业人数	占比
农林牧渔业技术人员	3	0.25%
卫生专业技术人员	2	0.17%
法律专业人员	1	0.08%
科学研究人员	1	0.08%
合计	1192	100.00%

(四) 就业单位性质

2018 届毕业生就业单位性质的调查结果显示，列前三位分别是：“民营企业”占 35.91%，“旅游服务企业”占 18.20%，“其他企业”占 16.61%，具体如表 1-17 所示。

表 1-17 2018 届毕业生总体就业单位性质⁵分布

单位性质	就业人数	占比
民营企业	428	35.91%
旅游服务企业	217	18.20%
其他企业	198	16.61%
国有企业	120	10.07%
其他事业单位	120	10.07%
三资企业	28	2.35%
党政机关	21	1.76%
中初教育单位	21	1.76%
医疗卫生单位	15	1.26%

⁵ 单位性质依据《教育部关于调整全国普通高等学校毕业生就业数据库结构及代码标准的通知》（教学司函〔2014〕1号）（以下简称“通知”），该部分统计不包括升学、自主创业、出国（境）毕业生。

单位性质	就业人数	占比
部队	13	1.09%
高等教育单位	5	0.42%
城镇社区	4	0.34%
科研设计单位	1	0.08%
农村建制村	1	0.08%
合计	1192	100.00%

（五）就业单位规模

2018 届毕业生就业企业类型的调查结果显示，列前三位分别是：“小微企业”占 31.78%，“其他大型企业”占 26.10%，“中型企业”占 24.42%，具体如表 1-18 所示。

表 1-18 2018 届毕业生已落实就业企业类型

就业企业过去五年的情况	就业人数	占比
小微企业	246	31.78%
其他大型企业	202	26.10%
中型企业	189	24.42%
世界 500 强企业	88	11.37%
未列入世界 500 强的中国 500 强企业	49	6.33%
合计	774	100.00%

第二章 就业质量分析

一、薪酬水平分析

对 2018 届毕业生薪酬情况的调查结果显示，毕业生税前月平均收入 3441.69 元；毕业生税前月平均薪酬等级占比列前三位的分别为：3000 元占 26.17%、2500 元占 15.94%、3500 元占 15.57%，具体如图 2-1 所示。

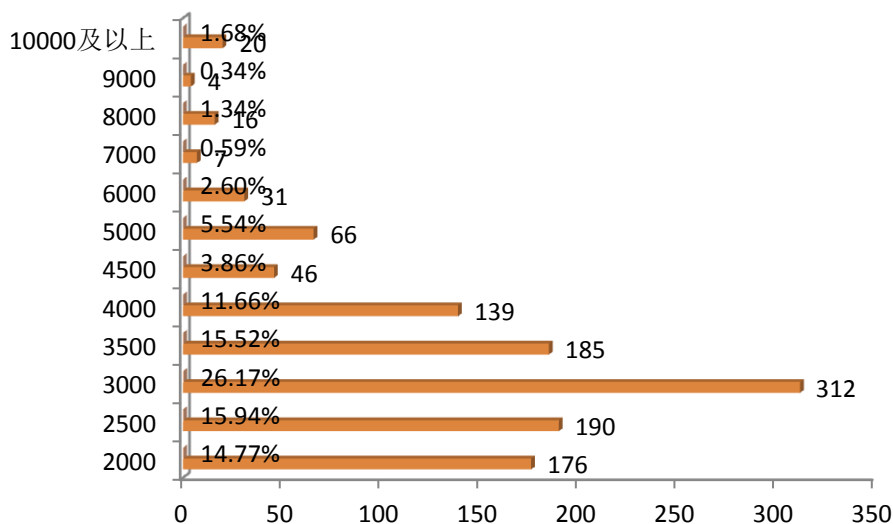


图 2-1 2018 届毕业生就业薪酬分布

对 2018 届毕业男生薪酬情况的调查结果显示，毕业男生税前月平均收入 3834.57 元；占比列前三位的薪酬等级分别为：3000 元占 23.21%、3500 元占 16.05%、2000 元占 12.84%，具体如图 2-2 所示。

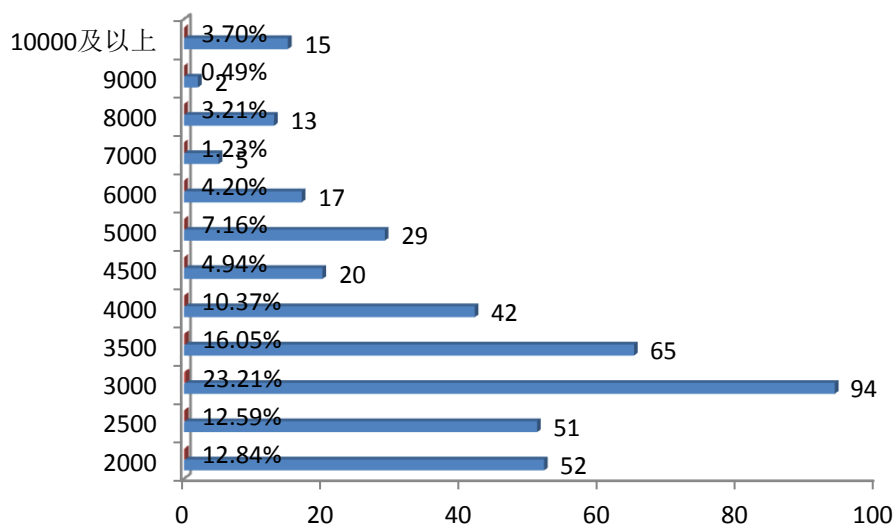


图 2-2 2018 届毕业男生薪酬

对 2018 届毕业女生薪酬情况的调查结果显示，毕业女生税前月平均收入 3239.52 元；占比列前三位的薪酬等级分别为：3000 元占 27.70%、2500 元占 17.66%、2000 元占 15.76%，具体如图 2-3 所示。

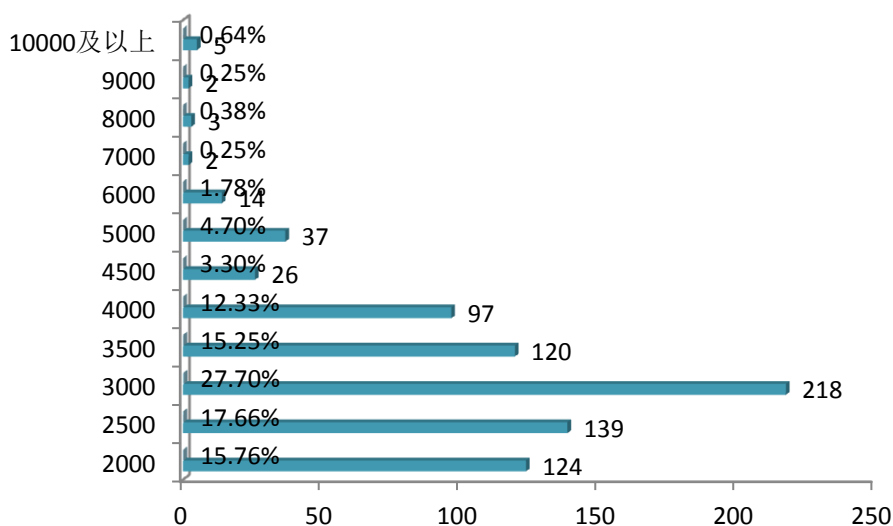


图 2-3 2018 届毕业女生薪酬

二、专业相关度分析

对 2018 届毕业生进行就业岗位与在校期间所学专业的
 相关度调查，结果显示，85.15%的表示相关（包含很相关、
 比较相关和一般），具体如图 2-4 所示。

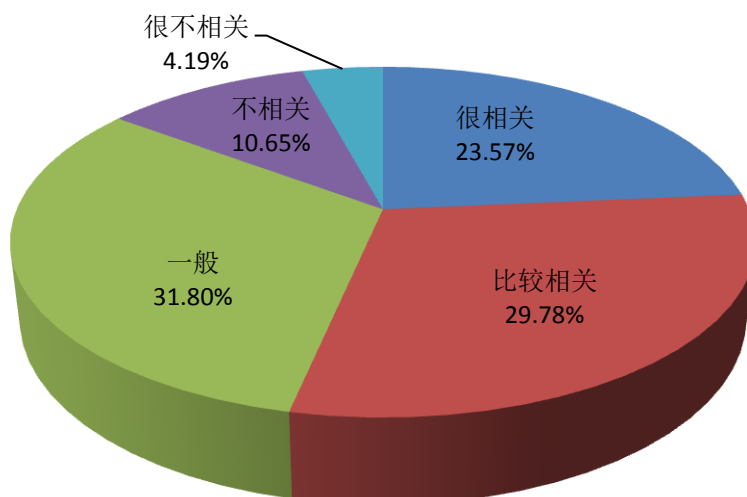


图 2-4 2018 届毕业生就业岗位与专业相关度

对 2018 届毕业男生进行就业岗位与在校期间所学专业的
 相关度调查，结果显示，相关度为 86.91%，22.72%的表示
 “很相关”、124.94%的表示“比较相关”、39.26%的表示
 “一般”，具体如图 2-5 所示。

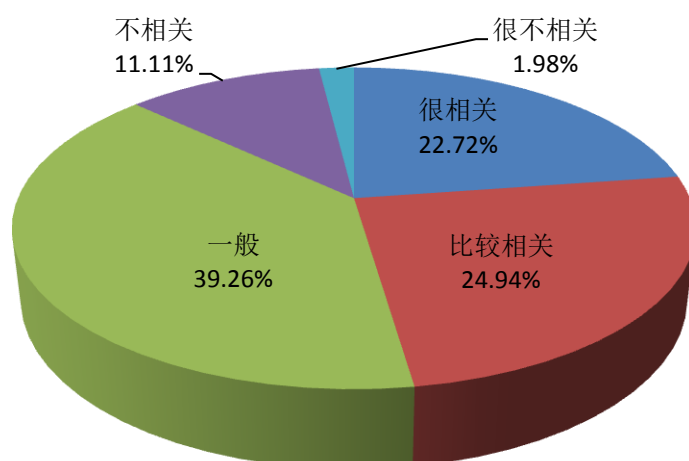


图 2-5 2018 届毕业男生就业岗位与专业相关度

对 2018 届毕业女生进行就业岗位与在校期间所学专业的相关度调查，结果显示，相关度为 84.24%，22.72% 的表示“很相关”、24.94% 的表示“比较相关”、39.26% 的表示“一般”，具体如图 2-6 所示。

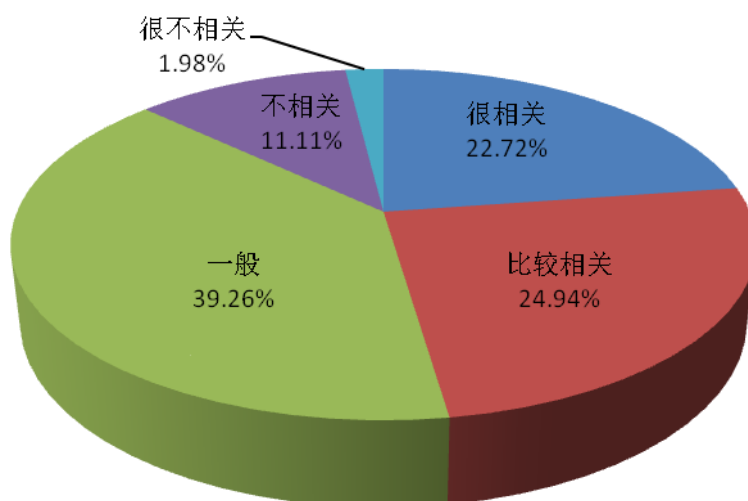


图 2-6 2018 届毕业女生就业岗位与专业相关度

三、就业现状满意度分析

调查结果表明，2018 届毕业生对就业的总体平均满意度（含很满意、满意和一般）为 93.54%，12.16% 的表示“很满意”，27.52% 的表示“满意”，53.86% 的表示“一般”，具体如图 2-7 所示。

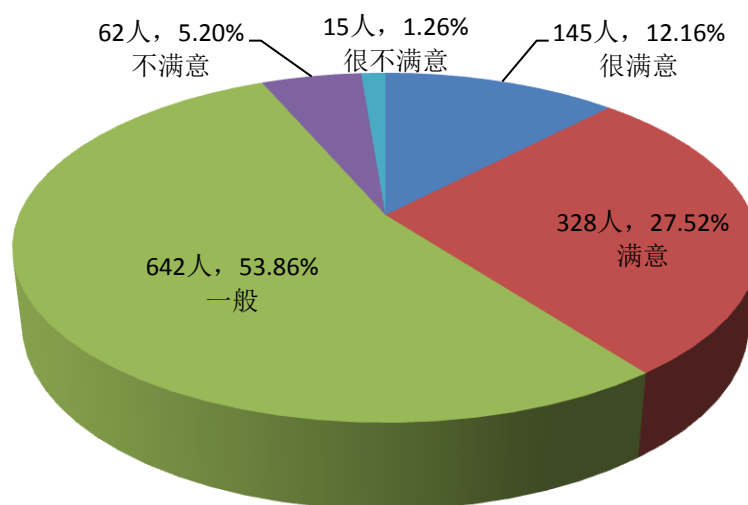


图 2-7 2018 届毕业生就业满意度

调查结果表明，2018 届毕业男生对就业的满意度为 93.33%，18.02% 的表示“很满意”，27.56% 的表示“满意”，47.56% 的表示“一般”，具体如图 2-8 所示。

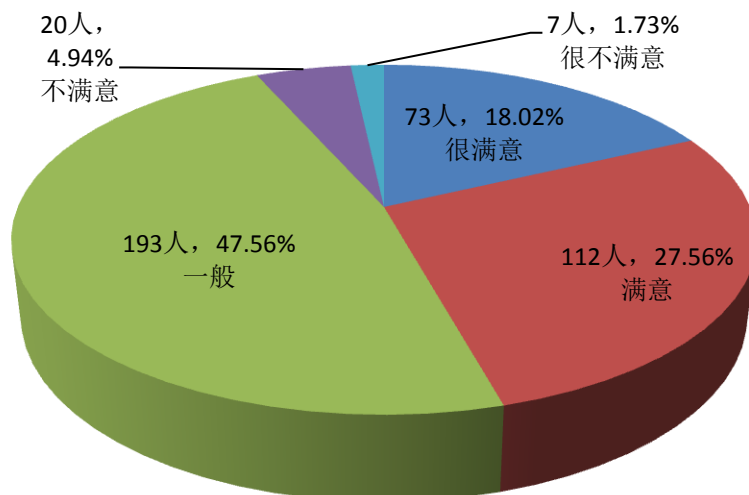


图 2-8 2018 届毕业男生就业满意度

调查结果表明，2018 届毕业女生对就业的满意度（含很满意和满意）为 93.65%，9.15% 的表示“很满意”，27.45% 的表示“满意”，57.05% 的表示“一般”，具体如图 2-9 所示。

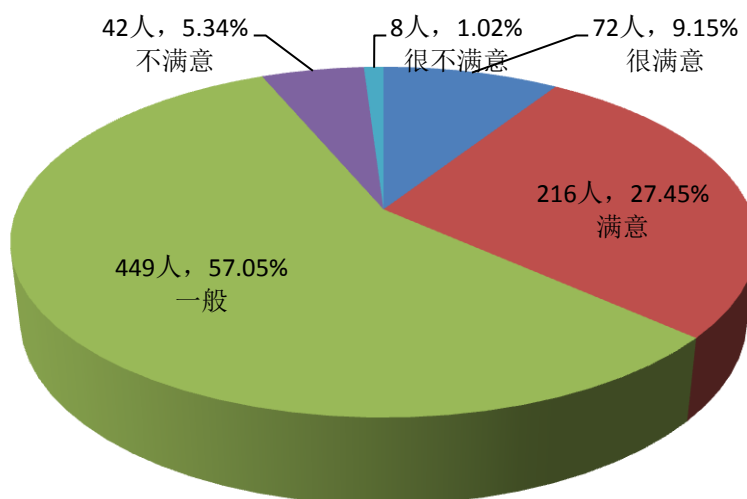


图 2-9 2018 届毕业女生就业满意度

四、就业岗位适应周期

对 2018 届毕业生适应岗位工作时间（含实习期）的调查显示，1 个月占 46.56%、2 个月 22.15%、3 个月 18.12%，具体如图 2-10 所示。

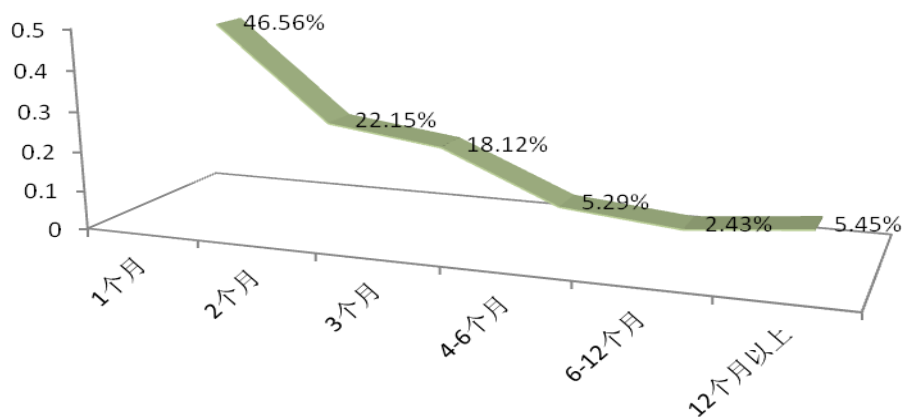


图 2-10 2018 届毕业生适应岗位工作时间

对 2018 届毕业男生适应岗位工作时间（含实习期）的调查显示，1 个月占 44.20%、2 个月 22.47%、3 个月 18.02%，具体如图 2-11 所示。

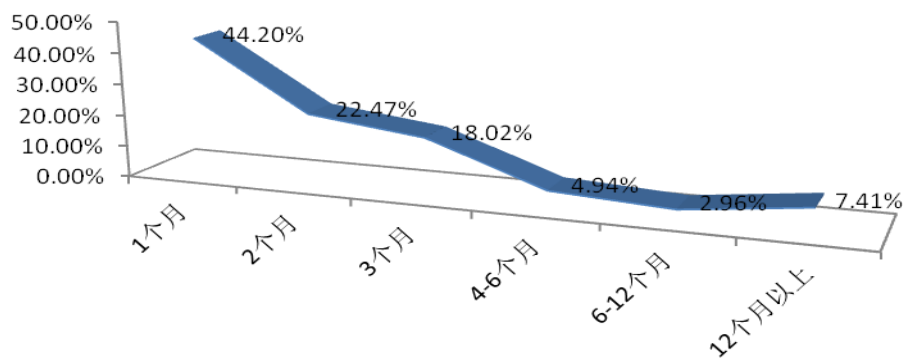


图 2-11 2018 届毕业男生适应岗位工作时间

对 2018 届毕业女生适应岗位工作时间（含实习期）的调查显示，1 个月占 47.78%、2 个月 21.98%、3 个月 18.17%，具体如图 2-12 所示。

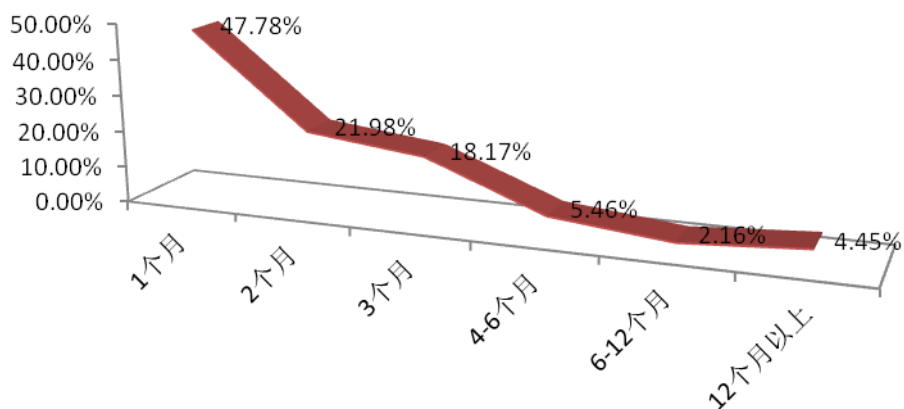


图 2-12 2018 届毕业女生适应岗位工作时间

五、社会保障缴纳情况

对 2018 届毕业生社会保障情况（指工作单位为毕业生提供五险（指工伤、失业、医疗、养老、生育共五险，部分地区试点生育与医疗合并统称“四险”）一金（指住房公积金）的调查显示，45.30%“五险一金”齐全、22.48%“五险一金”不全、32.21%没有“五险一金”，具体如图 2-13 所示。

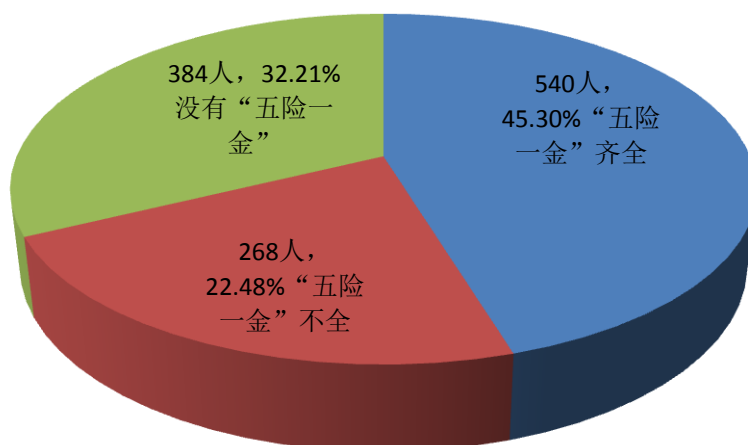


图 2-13 2018 届毕业生“五险一金”情况

对 2018 届毕业男生社会保障情况的调查显示，52.59% “五险一金”齐全、20.25% “五险一金”不全、27.16%没有“五险一金”，具体如图 2-14 所示。

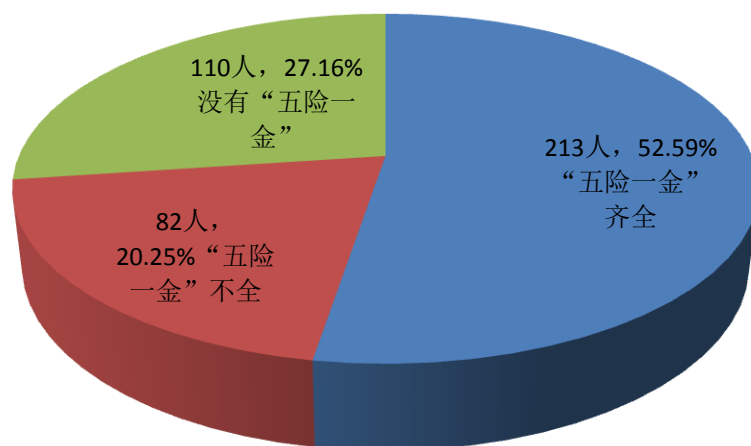


图 2-14 2018 届毕业男生“五险一金”情况

对 2018 届毕业女生社会保障情况的调查显示，41.55% “五险一金” 齐全、23.63% “五险一金” 不全、34.82%没有 “五险一金”，具体如图 2-15 所示。

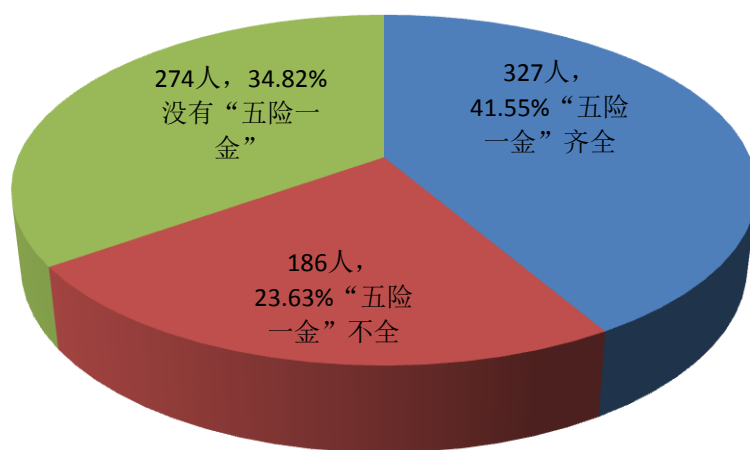


图 2-15 2018 届毕业女生“五险一金”情况

六、求职过程

（一）求职过程基本情况

关于 2018 届毕业生求职过程中投递简历数量的调查显示，74.23%的毕业生 “1-3 份”、13.30%为 “4-6 份”、“10 份以上” 为 8.89%，具体如图 2-16 所示。

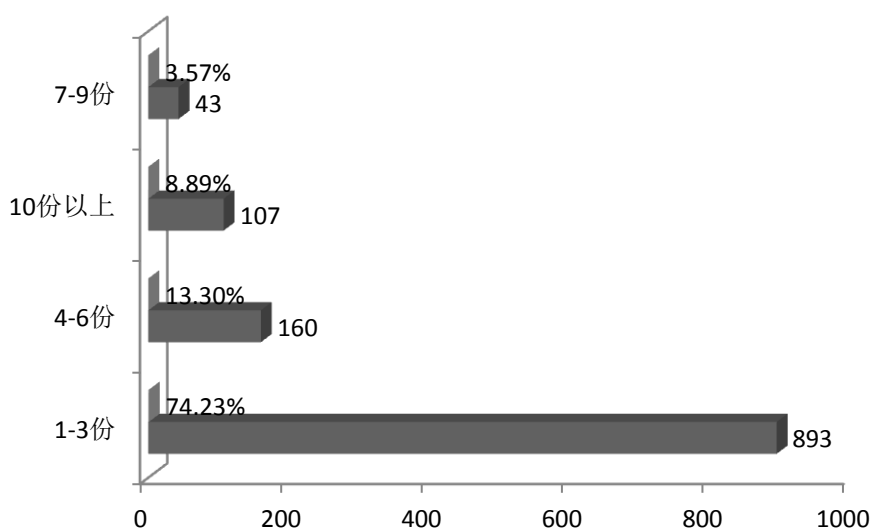


图 2-16 2018 届毕业生投递简历数量

关于 2018 届毕业生求职过程中获得面试机会的调查显示，73.65%的毕业生“1-3 次”、12.80%为“4-6 次”、“6 次以上”为 10.39%，具体如图 2-17 所示。

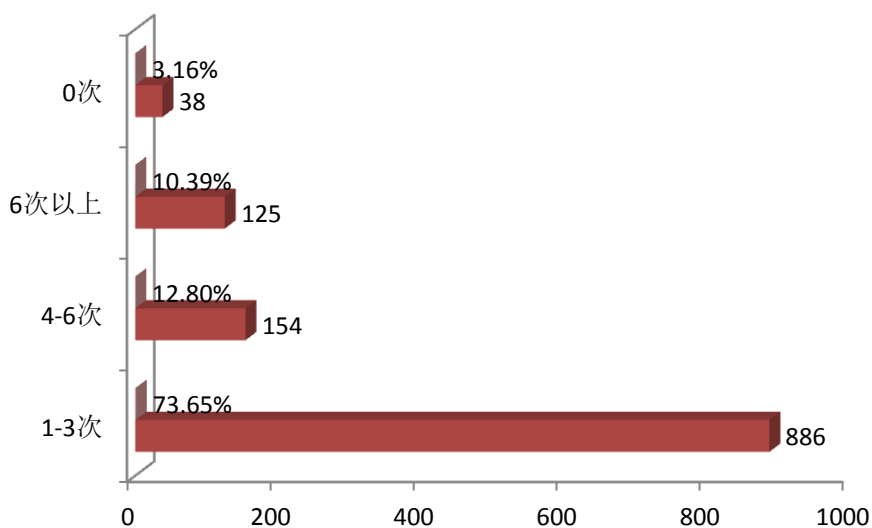


图 2-17 2018 届毕业生获得面试机会

关于 2018 届毕业生求职过程中获得录用机会的调查显示，82.96%的毕业生“1-3 次”、9.06%为“4-6 次”、“6 次以上”为 5.07%，具体如图 2-18 所示。

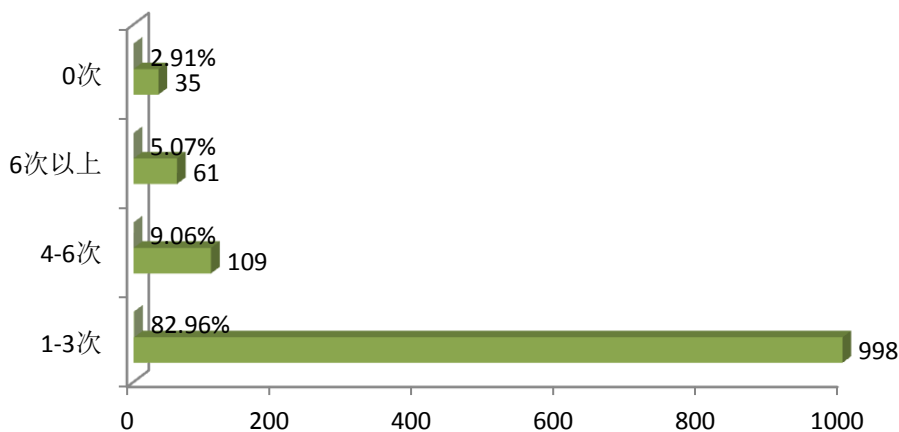


图 2-18 2018 届毕业生获得录用机会

关于 2018 届毕业生求职过程中总花费的调查显示，81.38%的毕业生表示“1000 元及其以下”、11.64%表示“1001-3000 元”、3.74%表示“3001-5000 元”，具体如图 2-19 所示。

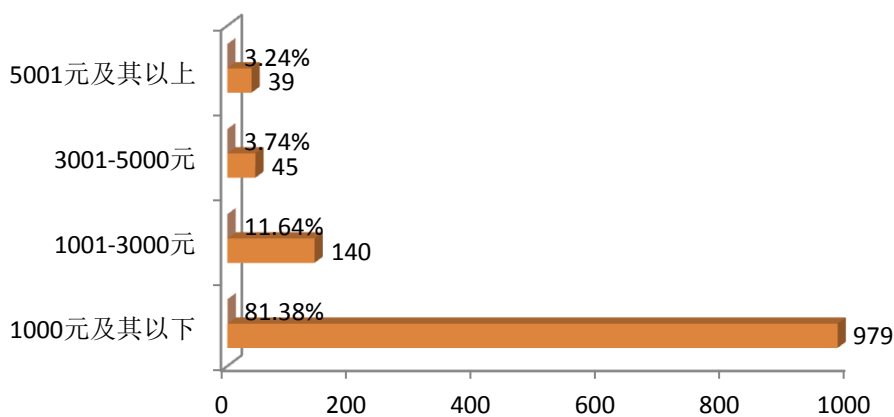


图 2-19 2018 届毕业生求职总花费

关于 2018 届毕业生求职过程花费多久时间的调查显示，48.79% “毕业后 1-3 个月”、43.97% “毕业前就找到了”、4.66% “毕业后 3-6 个月”、2.58% “毕业半年-1 年”，具体如图 2-20 所示。

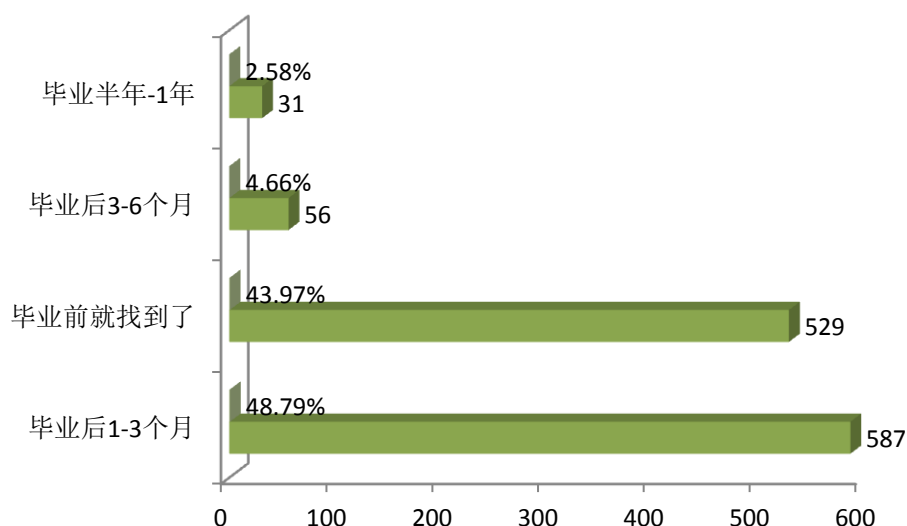


图 2-20 2018 届毕业生求职花费时间的调查

(二) 对毕业生就业帮助最大的 3 项要素

关于对就业帮助最大的 3 项要素的调查显示，接受调查的 2018 届毕业生中，66.50% 的表示是“实践/工作经验”、60.76% 表示是“个人素质”、39.82% 的表示是“学历”，具体如图 2-21 所示。

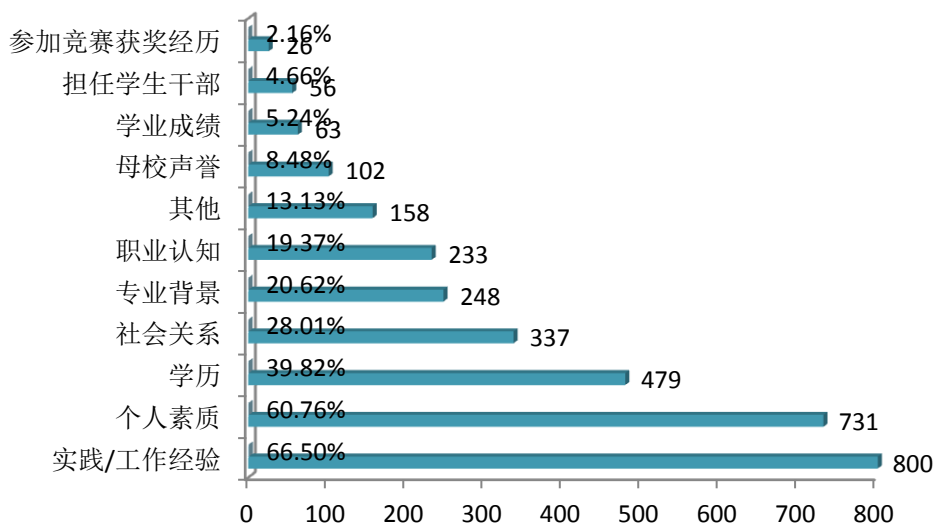


图 2-21 对毕业生就业帮助最大的 3 项要素的调查结果

(三) 毕业生求职过程中遇到的主要问题

2018 届接受调查的毕业生认为求职过程中遇到的主要问题，50.79%的表示是“缺乏实践经验”、38.07%的表示是“用人单位待遇和条件不符合预期”、35.33%的表示是“适合自己专业和学历的岗位不多”，具体如图 2-22 所示。

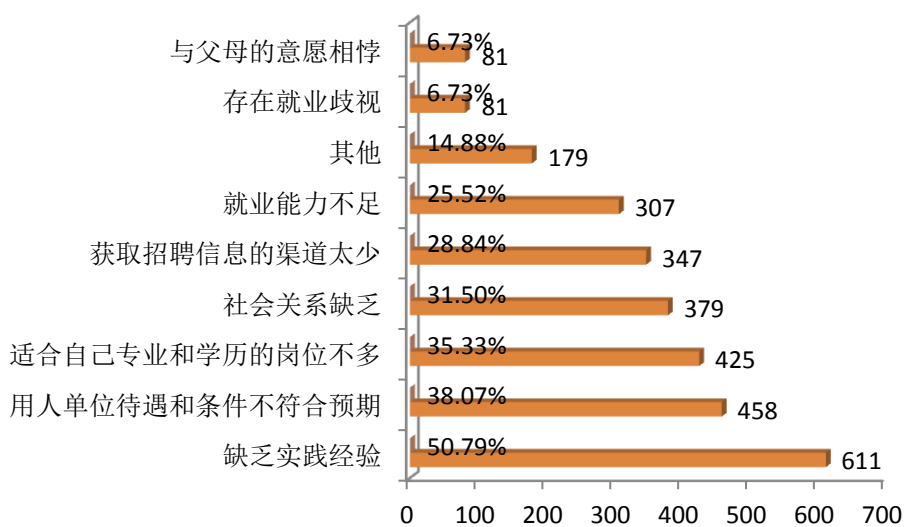


图 2-22 毕业生求职过程中遇到的主要问题的调查结果

（四）毕业生求职过程中最关键的 3 个因素

2018 届接受调查的毕业生对求职过程中最关键的 3 个因素的选择中, 77.31% 的表示是“薪酬水平、社会保障”、55.53% 的表示是“单位发展空间”、46.97% 的表示是“工作环境”, 具体如图 2-23 所示。

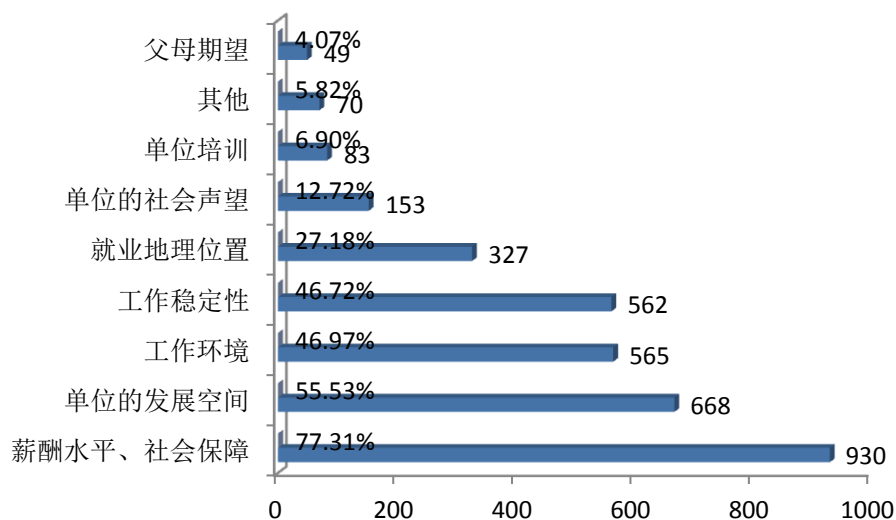


图 2-23 毕业生求职过程中最关键的 3 个因素

（五）毕业生最终落实工作的渠道

调查 2018 届毕业生最终落实工作的信息获取渠道, 27.68% 的表示是“社会渠道”、26.68% 的表示是“亲友渠道”、20.62% 的表示是“校园渠道”、9.73% 的表示是“用人单位自设渠道”, 具体如图 2-24 所示。

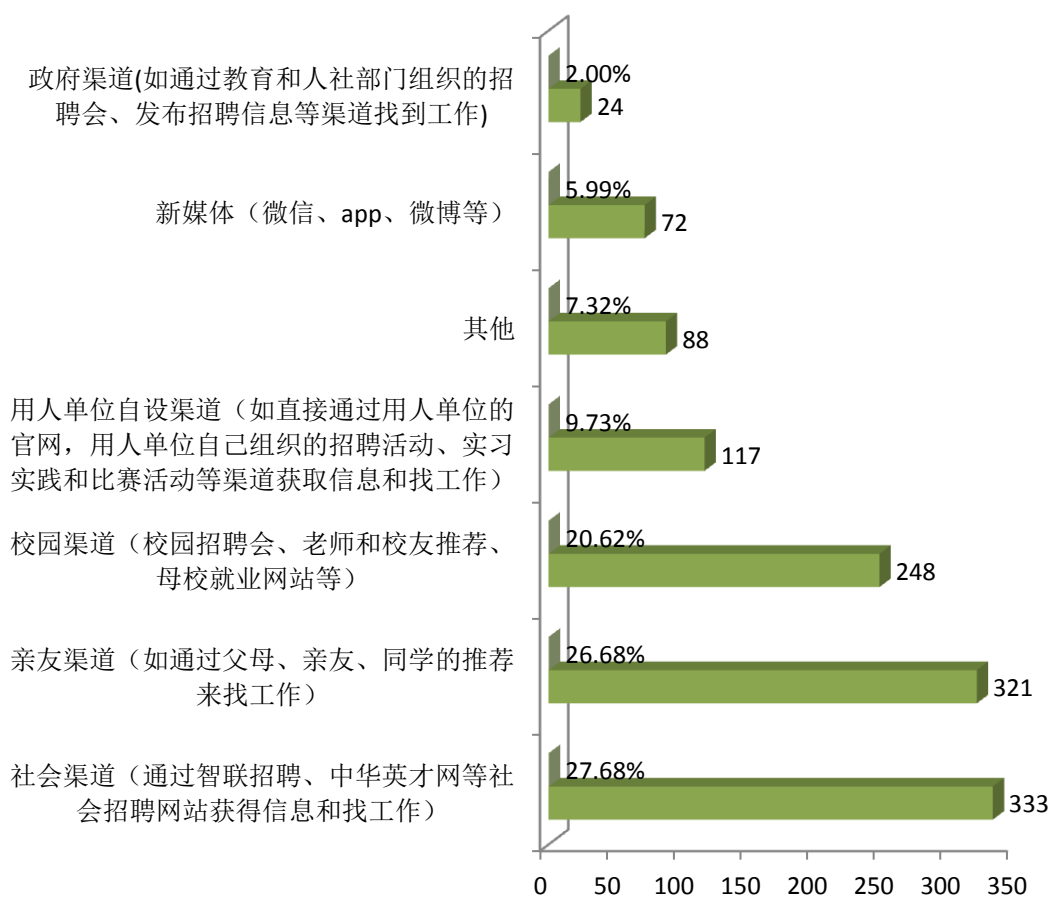


图 2-24 毕业生最终落实工作的信息获取渠道

第三章 就业工作情况

一、就业创业工作措施

(一) 健全工作机制，明确工作职责

学校高度重视毕业生就业工作，深入贯彻国家、省市相关促进大学生就业创业文件精神，围绕就业抓教学，秉承让学生“踏上更高平台、领略更美世界、遇见更好自己”的工作理念，就业工作取得了显著成绩，学生遍布世界各地。

为保障学院就业工作的顺利、有序开展，促进就业工作良好发展，成立促进毕业生就业工作领导小组，明确了领导小组工作职责，建立了工作机制。

1. 落实院系两级管理责任制

实行院系两级管理责任制，学院院长总负责，招生就业中心负责具体工作开展和制度实施，并向学院领导负责。各系组建本系的就业工作负责团队，定人定岗，由系部主任负责本系就业工作的开展，同时向学院领导负责，层层落实主体责任。

2. 落实例会制

为进一步提高毕业生就业工作的管理水平和服务质量，促进全院毕业生就业工作深入开展，每学期召开三次学院就业工作例会，学院就业领导小组成员、系部就业工作相关的人员参会，遇特殊情况则随时召开会议。

3. 建立考评机制

建立毕业生就业工作考评机制，严格就业工作考核，做到奖惩分明，从组织领导、工作条件、工作内容、工作绩效等四个方面对各系毕业生就业工作进行考评。

（二）进一步完善保障体系的建设

学校推进就业管理体制变革，强化各相关职能部门在就业工作中作用，充分发挥各专业教研室在职业指导、市场开拓方面专业优势。修订了郑州旅游职业学院《毕业生跟踪调查制度》、《毕业生就业工作实施办法》、《毕业生就业活动组织管理办法》、《关于做好毕业生就业工作的意见》、《就业工作评估及奖惩办法》、《毕业生就业工作考核细则》、《就业信息工作管理办法》、《毕业档案管理暂行办法》等制度。实施目标管理、工作评估的工作机制，对各系及职业指导教研室的年度工作进行评估，评选出年度就业先进集体系部予以表彰。加强相关媒体对学院就业工作进行报道，申报省市就业创业课题 8 项，公开发表就业论文 13 篇，出版教材 1 部。境内外就业渠道进一步扩大，对口高质就业岗位数量明显增加，大学生志愿服务西部计划、预征入伍等项目平稳运行。

（三）持续强化职业指导工作

采用“课内外结合、校内外结合、整体与个别结合”的方式进行职业指导：在上好职业指导课程的基础上，为毕业生提供日常就业咨询服务，有组织开展了见习、参观和社会实践活动；我院就业指导教研室在总结去年首届职业生涯规划

划大赛的基础上举办第三届大学生职业生涯规划大赛。丰富就业信息网的功能和内容并加强日常维护，通过“河南省大中专毕业生就业信息管理系统”和电子邮箱、毕业生 qq 群、微信号，飞信，就业微信公众号等途径在学校内部、学校与毕业生、合作单位、主管部门之间建立了畅通、便捷的信息化渠道，并充分利用信息化设备和渠道开展工作。

（四）积极开展创新创业教育工作

1. 队伍建设不断加强，组织教师参加双创培训

为提升创新创业工作师资队伍的理论水平和工作能力，组织 3 位教师赴洛阳参加由省教育厅主办的《2018 年河南省“互联网+”大学生创新创业大赛工作培训会》和为期三天的创新创业师资培训。通过此次培训，教师与省内各高校充分交流，学习创新创业先进院校的优秀工作经验，为下一步我院的创新创业工作打下良好的理论基础。

2. 高度重视双创教育，做好学生双创培训

把加强学生创新创业教育作为学校创新创业重要工作之一。积极联系郑州市创业指导中心，邀请郑州市创业指导中心创业导师为旅游外语系近 400 名学生进行为期两天的 GYB 创业培训，进一步增强了学生的创新创业意识，激发了学生创新创业热情，在学院形成了良好的创新创业氛围。

3. 加大宣传力度，创建创新创业服务平台

加强创新创业宣传，加大创新创业舆论引导力度，是做好学院创新创业工作的重要关键。本学期，一是组织了第二

届“互联网+”大赛；二是创新创业工作全面展开，新校区的创新创业服务中心按规划设计完成装修和设备安装。可投入使用，为学校大学生创建创新创业服务平台。

二、就业创业工作满意度

（一）就业指导满意度

对 2018 届毕业生进行就业指导满意度的调查表明，总体满意度为 70.77%（含很满意和满意）。其中对“就业指导教师的专业素质”满意度最高，为 80.00%，其次是“辅导员（班主任）在就业指导中所起作用及效果”为 72.69%，第三是“学校对就业指导工作的重视”为 69.75%，具体如下表 3-1。

表 3-1 2018 届毕业生对就业指导的满意度

评价内容	很满意	满意	一般	不满意	很不满意	满意度
就业指导教师的专业素质	39.42%	40.58%	17.51%	1.05%	1.44%	80.00%
辅导员（班主任）在就业指导中所起作用及效果	41.45%	31.24%	23.84%	2.03%	1.44%	72.69%
学校对就业指导工作的重视	35.89%	33.86%	26.06%	2.23%	1.96%	69.75%
职业发展与就业指导课讲授效果	35.76%	33.27%	27.83%	1.31%	1.83%	69.03%
就业培训讲座	35.10%	31.83%	29.54%	1.64%	1.90%	66.93%
就业咨询和指导效果	34.71%	31.50%	29.86%	2.10%	1.83%	66.21%
总体平均值	37.06%	33.71%	25.77%	1.73%	1.73%	70.77%

（二）就业服务满意度

对 2018 届毕业生进行就业服务满意度的调查显示，总体满意度（含很满意和满意）为 67.69%。其中是对“学校开展招聘活动的情况”满意度最高，为 80.90%；其次是对“工作人员服务态度和效率”满意度为 69.55%，第三是对“学校的就业政策宣传”满意度为 69.35%，具体情况如表 3-2 所示。

表 3-2 调查 2018 届毕业生对就业服务的评价

评价内容	很满意	满意	一般	不满意	很不满意	满意度
学校开展招聘活动的情况	41.20%	39.70%	15.76%	1.77%	1.57%	80.90%
工作人员服务态度和效率	33.60%	35.95%	26.98%	1.83%	1.64%	69.55%
学校的就业政策宣传	34.58%	34.77%	26.85%	1.96%	1.83%	69.35%
学校提供的就业指导与服务场地设施	34.25%	34.38%	27.77%	1.70%	1.90%	68.63%
学校就业网站提供的就业需求信息	33.92%	33.86%	28.75%	1.70%	1.77%	67.78%
企业精英（优秀毕业生）进校讲座效果	33.73%	33.53%	29.01%	2.10%	1.64%	67.26%
校内外创业实践基地和开展创业实践活动	33.40%	33.33%	29.34%	1.96%	1.96%	66.73%
开展创新创业教育情况及效果	33.07%	32.15%	31.63%	1.44%	1.70%	65.22%
就业创业大赛	32.94%	30.58%	32.02%	2.36%	2.10%	63.52%
就业帮扶政策和措施	32.09%	31.24%	32.22%	2.42%	2.03%	63.33%
创业扶持政策和提供创业扶持资金	32.22%	30.06%	32.02%	3.21%	2.49%	62.28%
总体平均值	34.09%	33.60%	28.40%	2.04%	1.88%	67.69%

三、就业帮扶情况

对 2018 届毕业生进行就业帮扶情况的调查显示，在被调查的 1527 名毕业生中，获得过就业帮扶的 234 名占 15.32%，未获得就业帮扶的 1293 名占 84.68%，具体如图 3-1 所示。

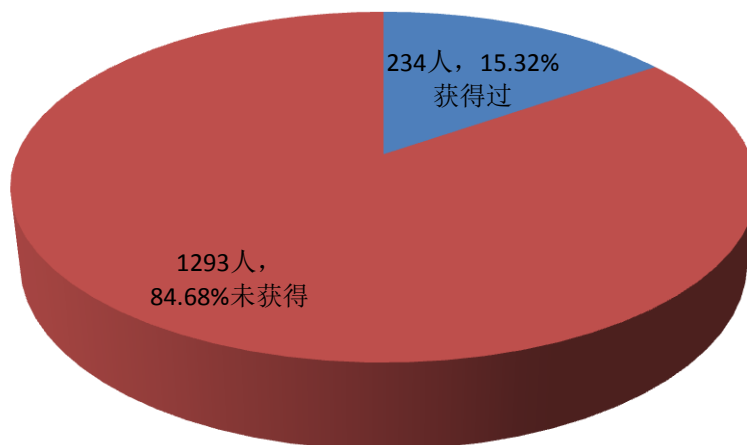


图 3-1 2018 届调查毕业生获得就业帮扶情况

调查结果表明，在 2018 届毕业生获得的就业帮扶中，列前三位的分别是：“学校组织的各种职业技能培训”占 48.72%，“各级人社部门实施的就业、实习岗位推荐”占 38.46%，“学校提供专人咨询、辅导，以及“一对一”精准帮扶”占 22.22%，如图 3-2 所示。

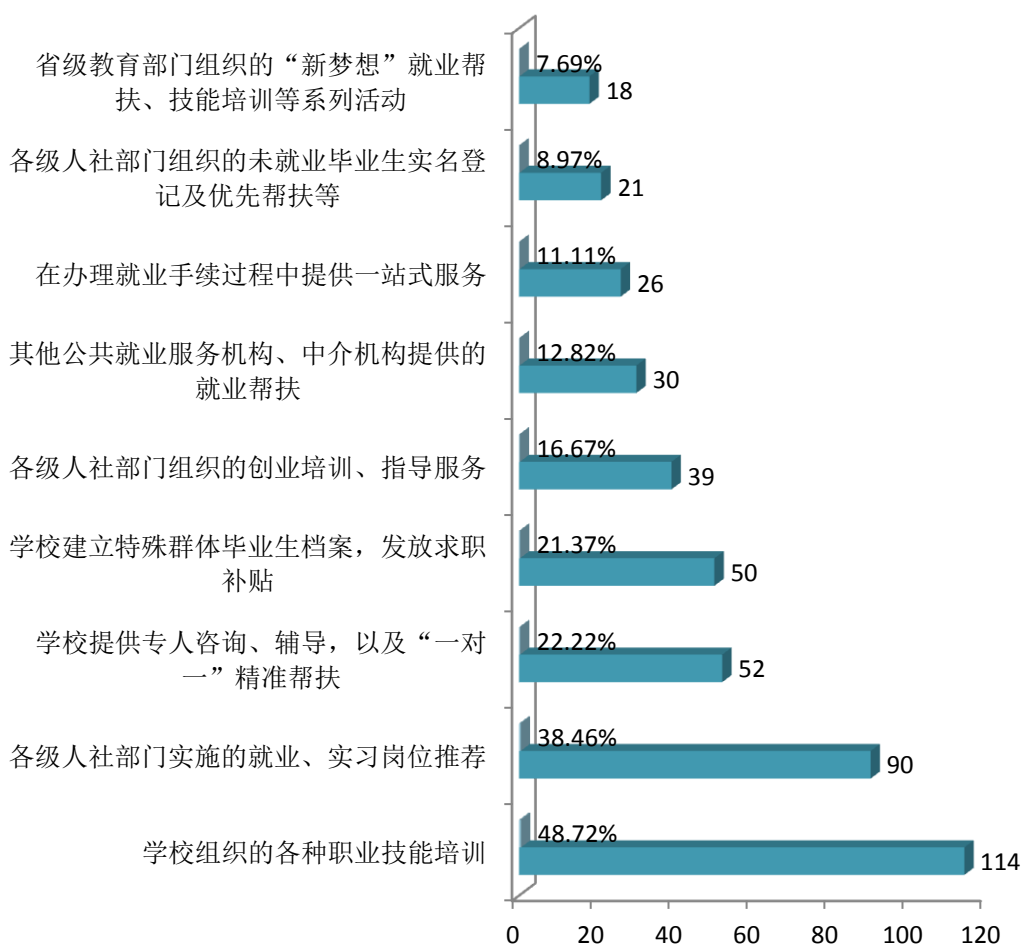


图 3-2 2018 届毕业生获得的就业帮扶情况

2018 届希望获得的就业帮扶排名前三的分别是：“学校组织的各种职业技能培训”占比 46.17%、“各级人社部门实施的就业、实习岗位推荐”占比 37.12%、“学校提供专人咨询、辅导，以及“一对一”精准帮扶”占比 34.88%，具体如图 3-3 所示。

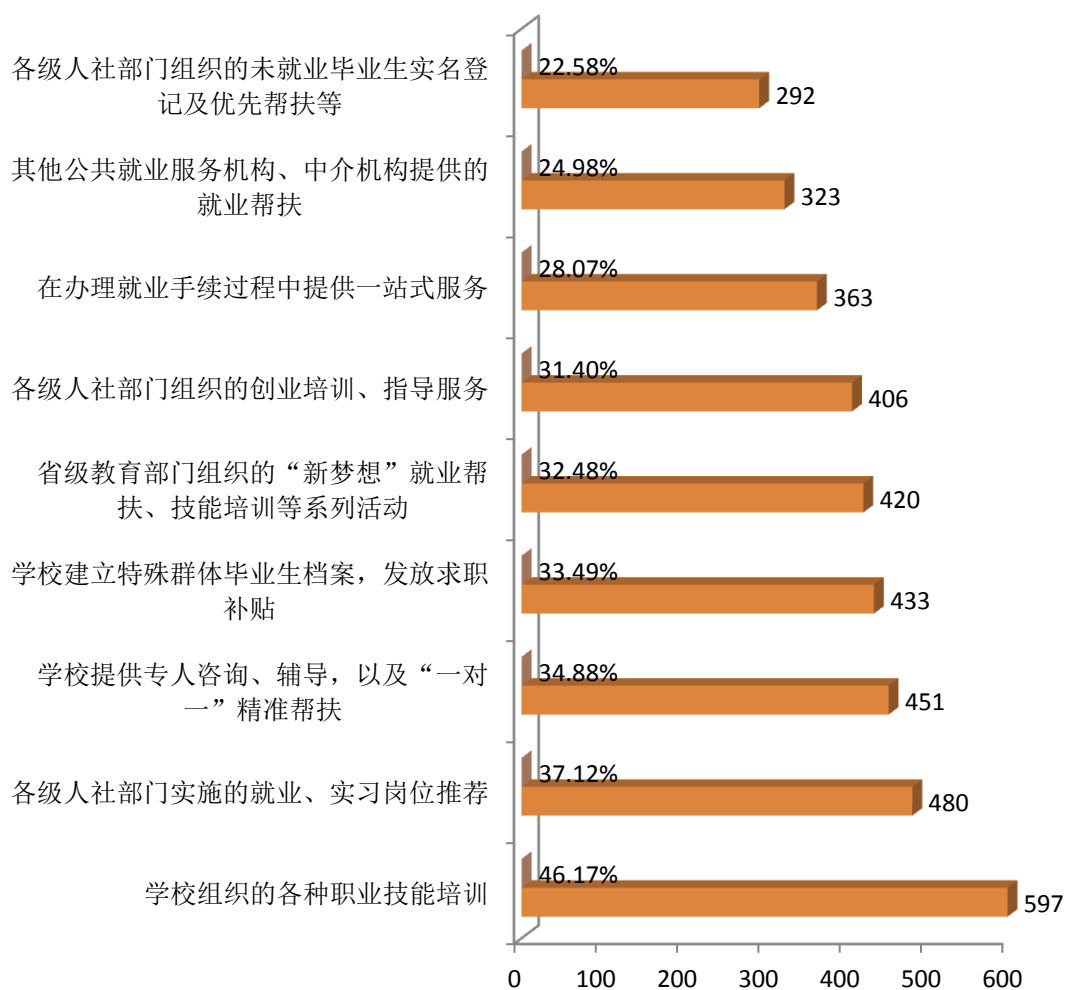


图 3-3 2018 届毕业生希望得到的就业帮扶

四、创新创业教育情况

对 2018 届毕业生关于参加过创新创业教育情况进行调查，40.60%的毕业生表示“未接受创新创业教育”，36.61%的毕业生表示“听过 2 次以上创业讲座”，25.47%的毕业生表示“参加过其他创新创业教育活动”，具体如图 3-4 所示。

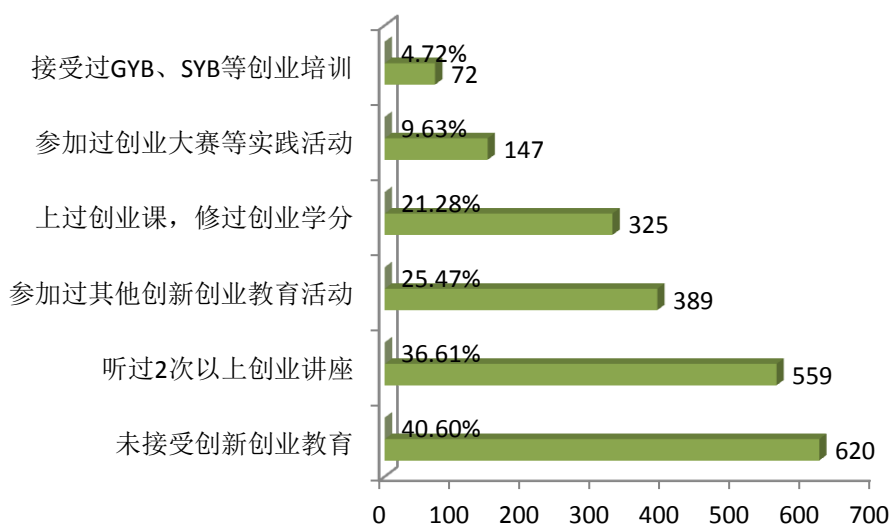


图 3-4 2018 届毕业生接受创新创业教育的情况

对 2018 届毕业生进行“接受过创新创业教育后，是否有意向创业”的调查，结果表明，58.87%的表示“有创业意向”，41.13%的表示“没有创业意向”，具体如图 3-5 所示。

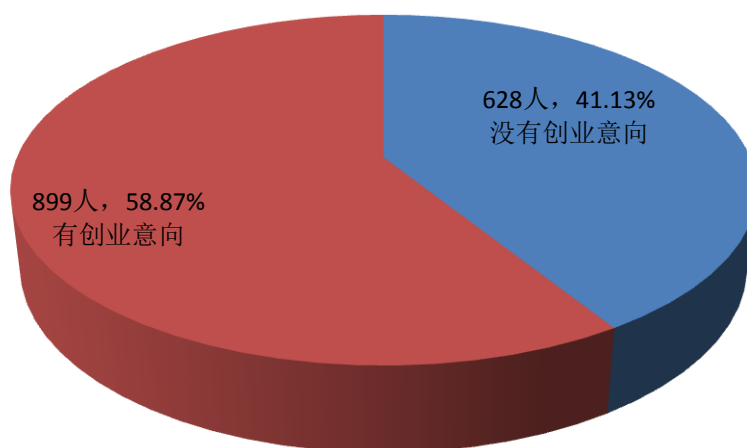


图 3-5 2018 届毕业生创业意向的情况

接受调查的 2018 届毕业生对母校创新创业教育总体满意度（含很满意、满意和一般）为 94.18%，具体如图 3-6 所示。

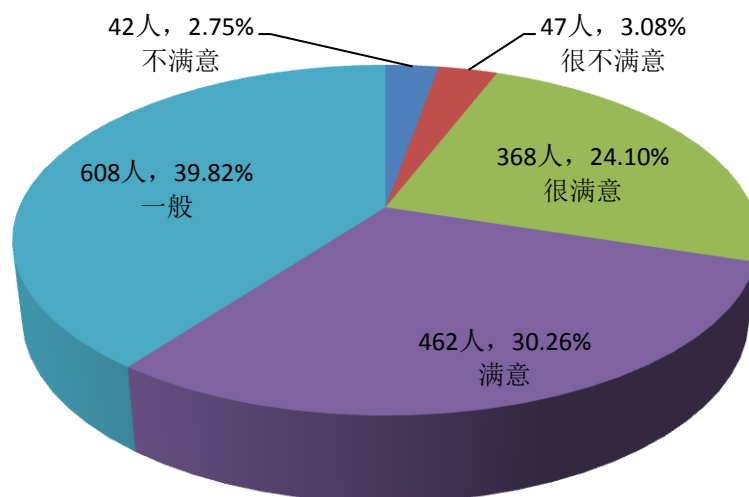


图 3-6 2018 届毕业生对创新创业教育满意度

第四章 毕业生对教育教学反馈情况

一、对专业设置的反馈

(一) 所学专业的社会需求程度

对 2018 届毕业生进行所学专业的社会需求程度情况调查，结果显示，认为“一般”的占 43.03%，认为“高”的占 29.67%，认为“很高”的占 21.94%，需求程度（含很高和高）为 51.61%，具体如图 4-1 所示。

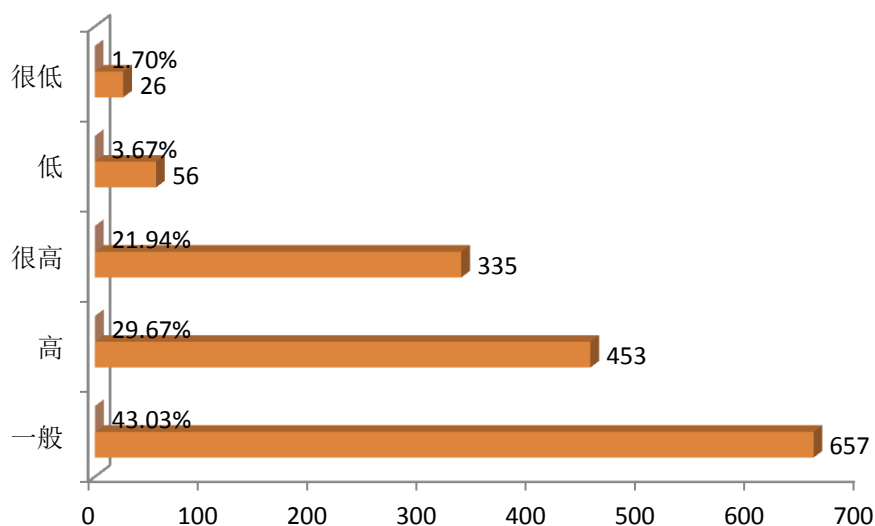


图 4-1 2018 届毕业生所学专业的社会需求程度的调查结果

(二) 所学专业在就业市场中的优势

对 2018 届毕业生关于所学专业的优势进行调查，结果显示，认为“优势一般，在找工作时没有起到较大的作用”的占 58.55%，认为“优势明显，很容易找到理想工作”的占

35.56%，认为“没有优势，很难找到工作”的占 5.89%，具体如图 4-2 所示。

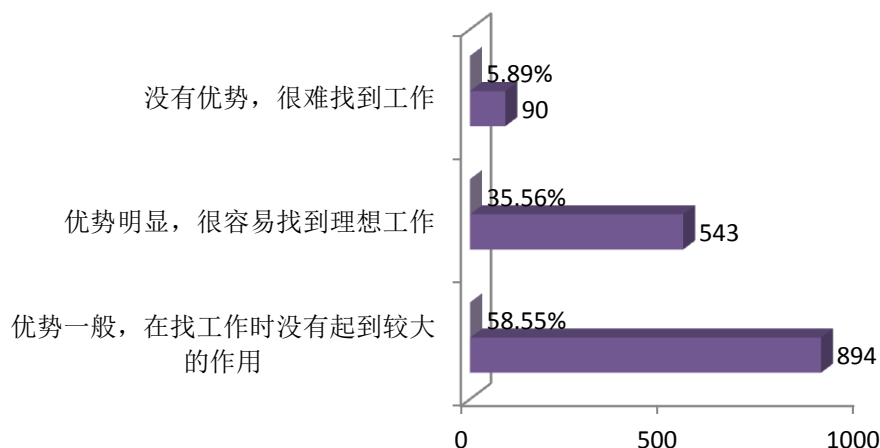


图 4-2 2018 届毕业生认为所学专业的就业优势的调查结果

(三) 最具吸引力的院系和专业

2018 届毕业生认为母校最具吸引力的院系列前五位的分别为：旅游管理系 41.06%、酒店管理系 18.27%、旅游外语系 15.39%、经济贸易系 9.89%、烹饪食品系 5.57%，具体如图 4-3 所示。

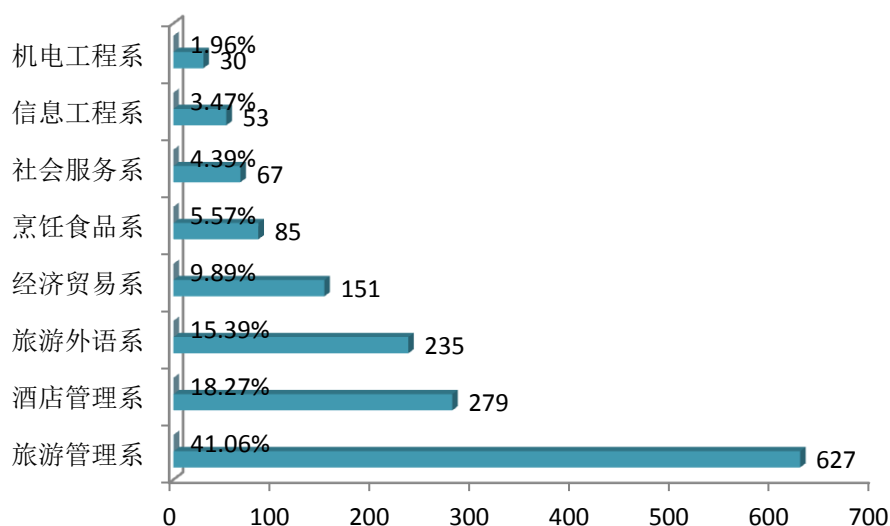


图 4-3 2018 届毕业生认为母校最具吸引力的院系

2018 届毕业生认为母校最具吸引力的专业列前五位的分别为：旅游管理 32.02%、酒店管理 17.03%、导游 6.42%、应用英语 5.17%、烹饪工艺与营养 4.72%，排在前 20 位的专业如图 4-4 所示。

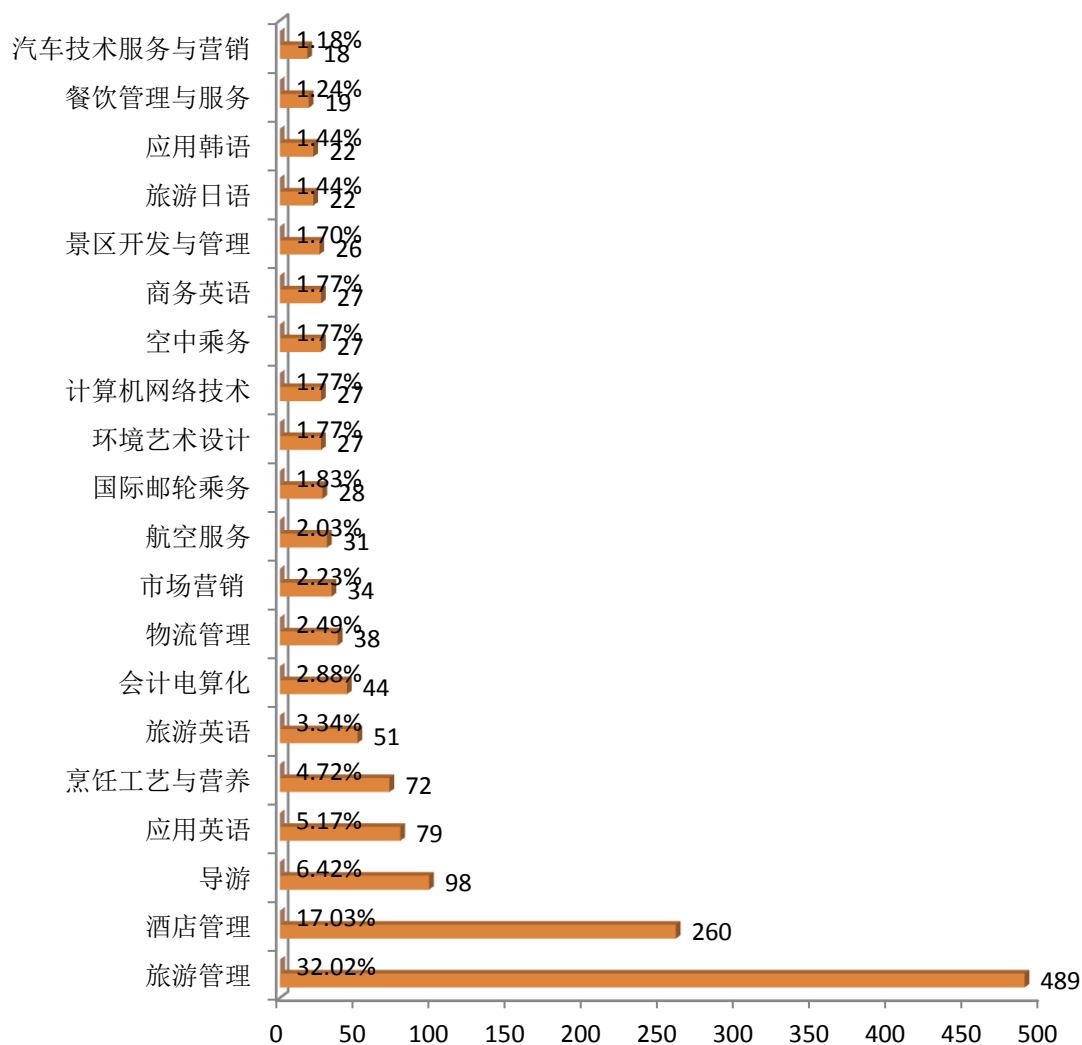


图 4-4 2018 届毕业生认为母校最具吸引力的 20 个专业

二、对人才培养的反馈

(一) 培养过程与教学条件反馈

调查结果显示,2018 届毕业生对母校教育教学总体满意度(包括很满意和满意)为 74.12%。其中,由高到低依次为,对母校教师教学水平的满意度为 78.65%,对母校课程设计和教学内容的满意度 74.98%,对母校专业设置的满意度 74.46%,对母校文化建设和教学条件的满意度均为 74.20%,对母校实践教学的满意度 72.23%,对社团活动的满意度 70.14%,具体情况见表 4-1。

表 4-1 2018 届毕业生对培养过程及条件的满意度

评价内容	很满意	满意	一般	不满意	很不满意	满意度
对母校教师教学水平满意度	39.10%	39.55%	18.99%	1.18%	1.18%	78.65%
对母校课程设计和教学内容满意度	36.28%	38.70%	21.94%	1.77%	1.31%	74.98%
对母校专业设置满意度	36.94%	37.52%	22.33%	1.57%	1.64%	74.46%
对母校文化建设满意度	37.20%	37.00%	22.92%	1.44%	1.44%	74.20%
对母校教学条件满意度	36.48%	37.72%	22.00%	2.36%	1.44%	74.20%
对母校实践教学满意度(含实验、实训、实习、设计、论文、创作制作、竞赛等)	37.13%	35.10%	24.23%	1.83%	1.70%	72.23%
对母校社团活动满意度	35.23%	34.91%	26.00%	2.23%	1.64%	70.14%
总体平均值	36.91%	37.22%	22.63%	1.77%	1.48%	74.12%

(二) 对学校教学的评价

1. 理论教学

2018 届毕业生对学校理论教学的评价(分为好、良、中、合格、差五个等级)，认为“好”的占 61.69%， “良”的占 20.76%， “中”的 10.81%， 具体如图 4-5 所示。

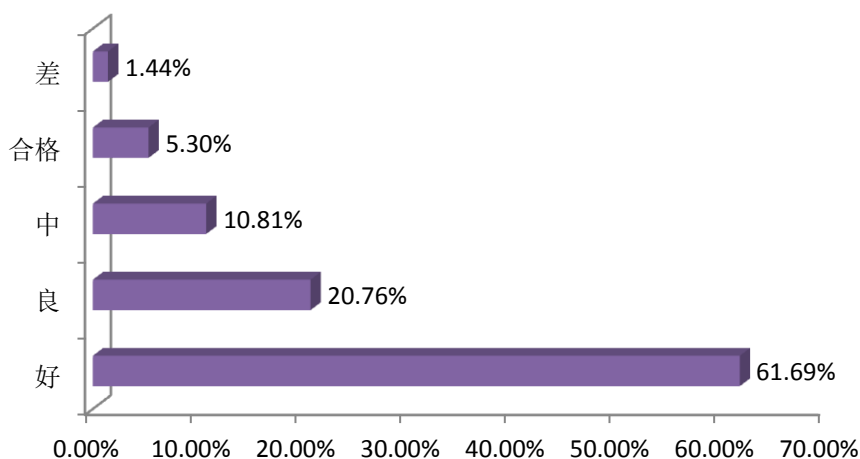


图 4-5 2018 届毕业生对学校理论教学的评价

2. 实践教学

2018 届毕业生对学校实践教学的评价(分为好、良、中、合格、差五个等级)，认为“好”的占 56.06%， “良”的占 21.48%， “中”的 12.97%， 具体如图 4-6 所示。

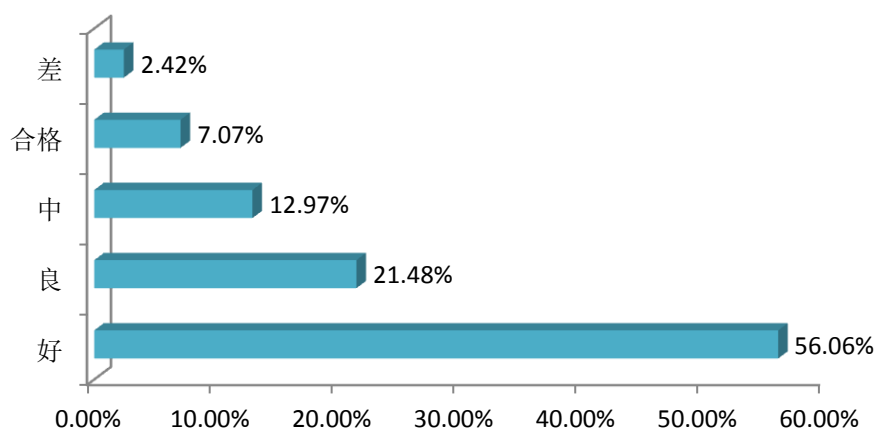


图 4-6 2018 届毕业生对学校实践教学的评价

3. 总体平均值

2018 届毕业生对学校学校教学的评价(分为好、良、中、合格、差五个等级)的平均值为:认为“好”的占 58.87%,“良”的占 21.12%，“中”的 11.89%，具体如图 4-7 所示。

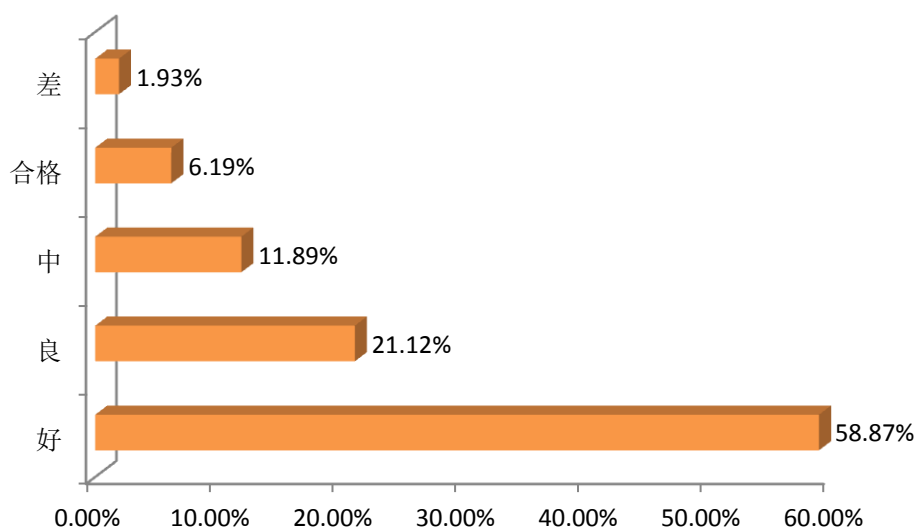


图 4-7 2018 届毕业生对学校教学评价的总体平均值

三、对培养结果的反馈

(一) 知识

2018 届毕业生对所学知识的评价(满分为 5 分),总体平均分为 3.39 分。其中基础知识 3.42 分、跨学科专业知识 3.34 分、专业知识 3.40 分;课程安排(内容、时间等)合理性 3.44 分、理论联系实际 3.38 分、内容实用性 3.37 分、内容新颖性 3.36 分,具体如表 4-2 所示。

表 4-2 2018 届毕业生对所学知识的评价

评价内容	课程安排(内容、时间等)合理性	理论联系实际	内容实用性	内容新颖性	平均
基础知识	3.53	3.41	3.39	3.36	3.42

跨学科专业知识	3.36	3.36	3.33	3.32	3.34
专业知识	3.43	3.38	3.39	3.40	3.40
平均	3.44	3.38	3.37	3.36	3.39

(二) 能力

1. 母校能力培养与实际工作需要之间存在差距问题

针对 2018 届毕业生就母校毕业生在能力培养方面与实际需要之间存在差距问题进行调查，列前三位的分别是：外语能力 40.54%、创新能力 37.52%、专业能力 37.33%，具体如图 4-8 所示。

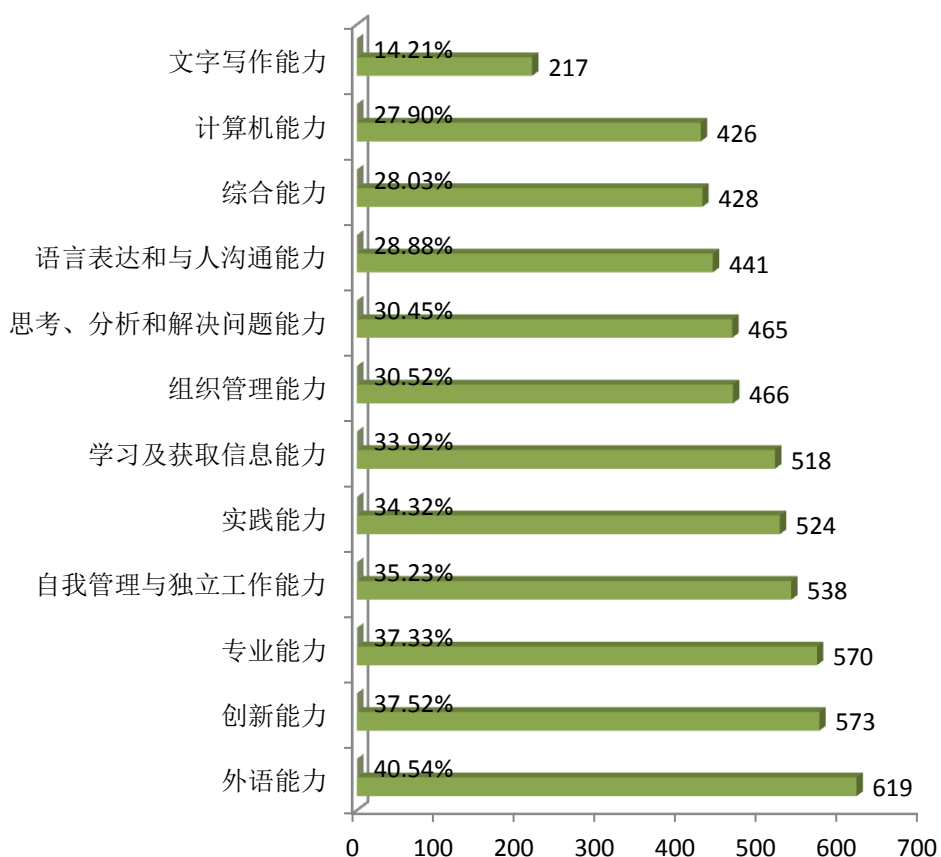


图 4-8 2018 届毕业生认为自身能力与实际需要之间的差距

2. 获得证书情况调查

对 2018 届毕业生获得证书情况进行调查，获得普通话证书占比最高，为 66.34%；其次是其他从业资格证书 42.44%，第三位是职业技能证书 14.73%，具体如图 4-9 所示。

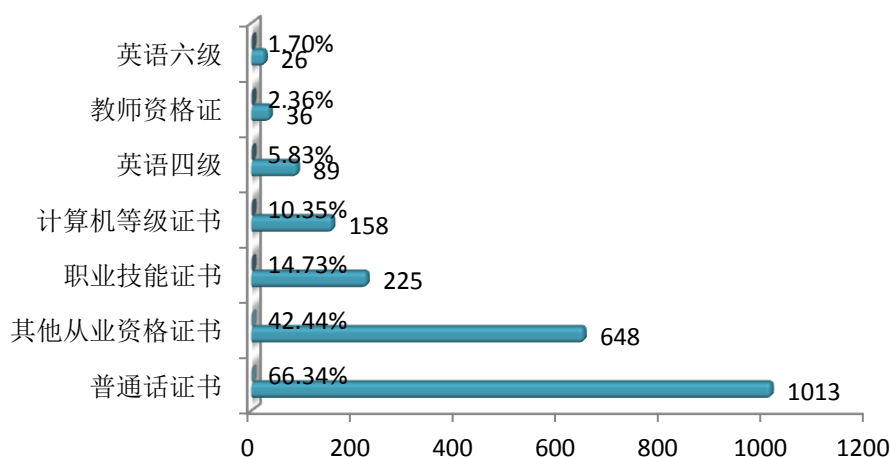


图 4-9 2018 届毕业生获得证书情况

(三) 素质

对 2018 届毕业生进行在校期间自身素质提升情况的调查，毕业生选择“积极向上”的占比最高，达到 66.86%；其次是“团队合作”为 66.40%，“责任感”均占比 65.75%，具体如图 4-10 所示。

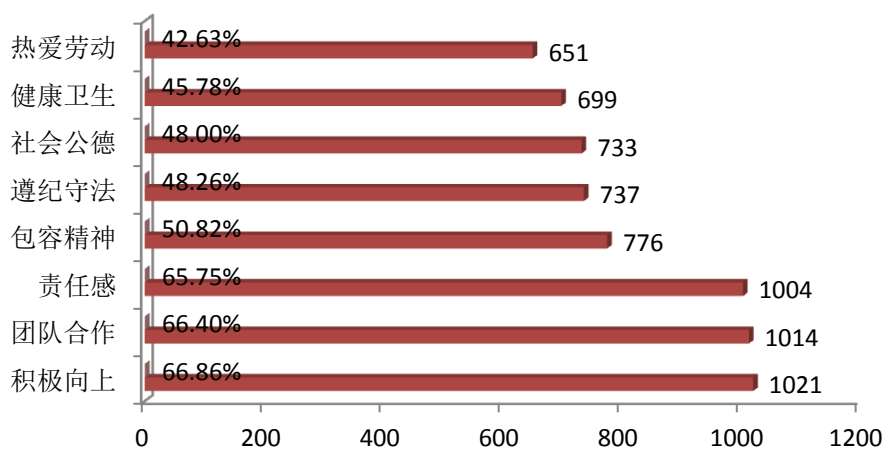


图 4-10 2018 届毕业生素质提升情况

四、对母校的总体满意度

2018 届毕业生对母校的总体满意度（包括很满意、满意和一般）很高，达到 98.16%，不满意为 1.84%（包括不满意和很不满意），具体如图 4-11 所示。

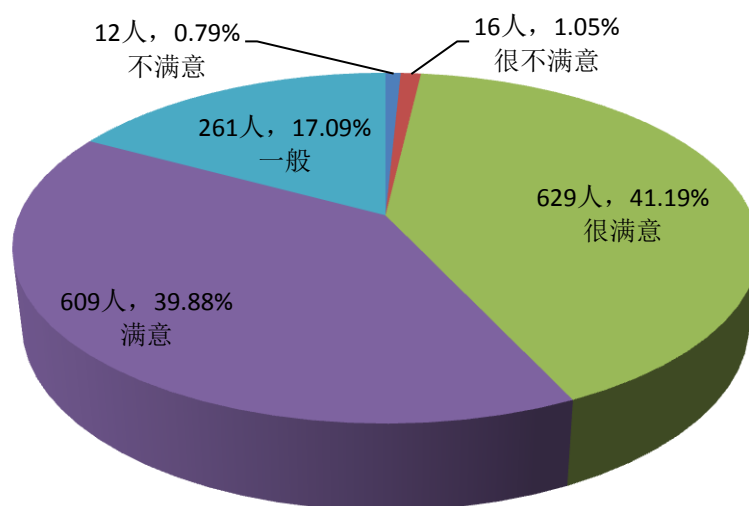


图 4-11 2018 届毕业生对母校的总体满意度

五、毕业生对母校的建议

（一）对就业指导工作的建议

2018 届毕业生对母校就业指导的建议列前三位的分别是：“进一步加大就业创业课程的普及面”占比 53.90%、“加强分院系、分专业学生职业生涯规划教育及实践活动”占比 52.78%、“加强思想引导，帮扶毕业生树立合理就业观念，调整就业期望值”占比 44.53%，具体如图 4-12 所示。

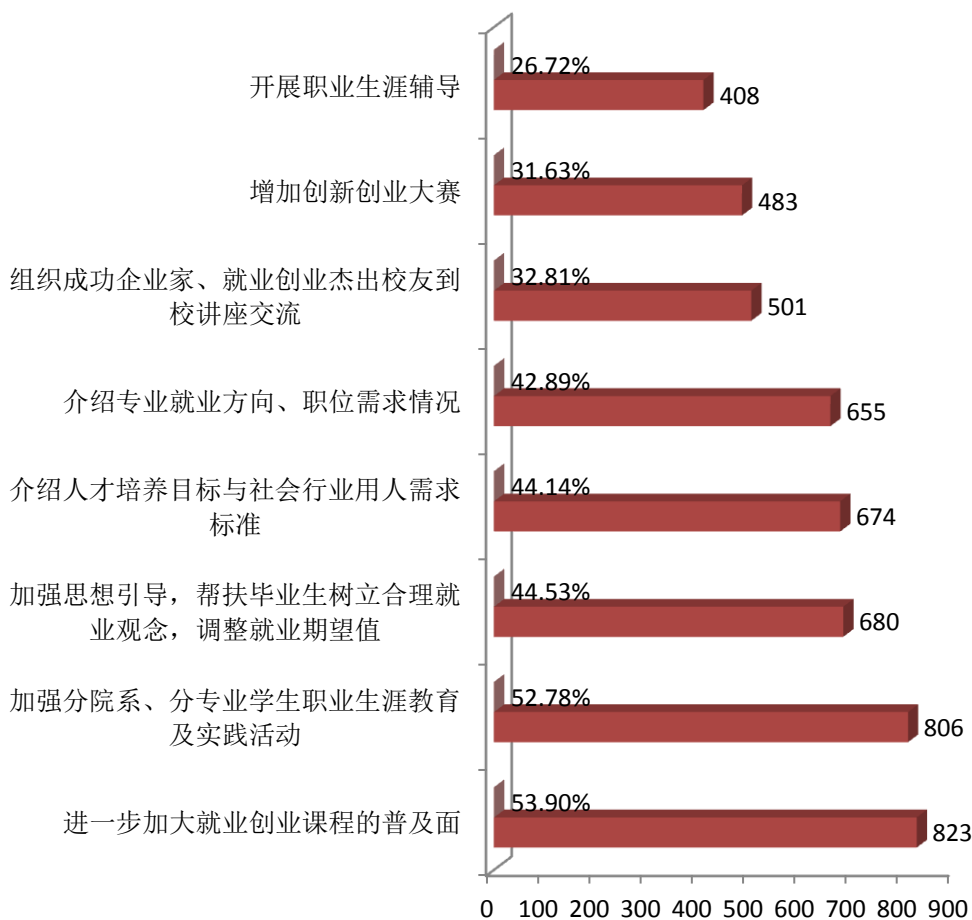


图 4-12 2018 届毕业生对就业指导的建议

(二) 对就业服务工作的建议

2018 届毕业生对就业服务的建议列前三位的分别是：“尽多开展学校招聘活动，更多搜集和整理用人单位需求信息”占 63.85%、“加强国家、地方政府毕业生就业政策宣传”占 50.49%、“加强校内外创业实践基地建设和开展创业实践活动”占 45.91%，具体如图 4-13 所示。

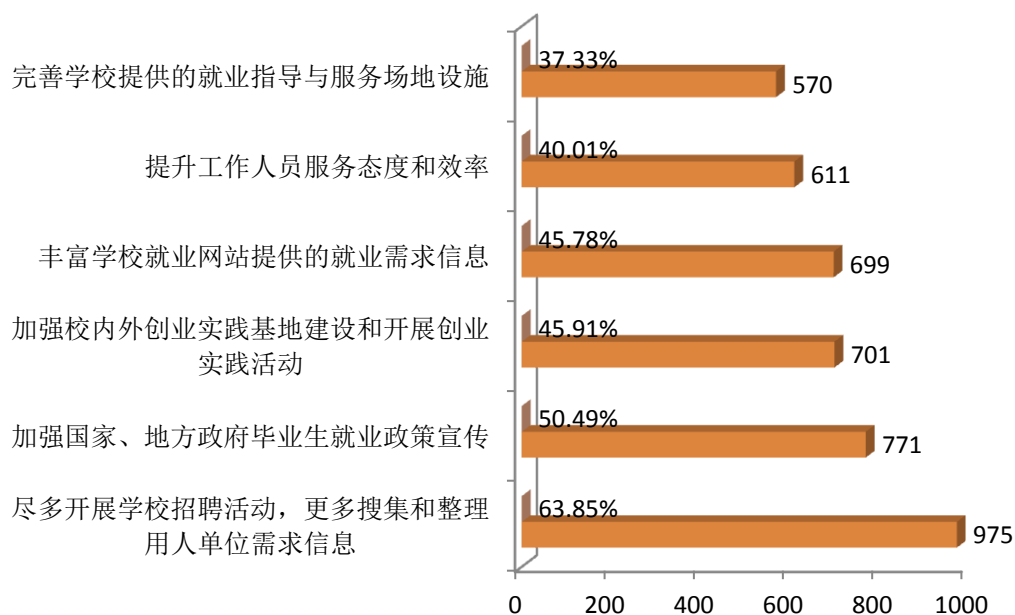


图 4-13 2018 届毕业生对就业服务的建议

（三）对教育教学工作的建议

2018 届毕业生对母校教育教学的建议排名前三位的分别是“完善专业设置”占比 54.09%、“加强实践教学”占比 46.76%、“改进课程设置和教学内容”占比 41.39%，具体如图 4-14 所示。

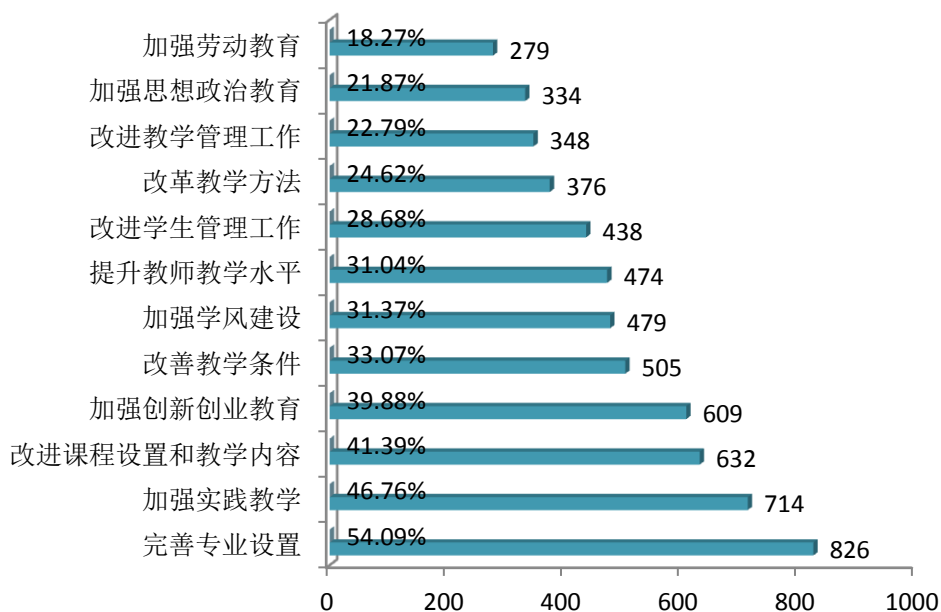


图 4-14 2018 届毕业生对母校教育教育的建议

六、毕业生对母校推荐度的调查

2018 届毕业生关于是否愿意向亲友推荐母校的调查结果显示，推荐度（含很愿意、愿意和一般）为 92.73%，表示“愿意”的占 36.02%，表示“很愿意”的占 34.97%，表示“一般”的占 21.74%，具体如图 4-15 所示。

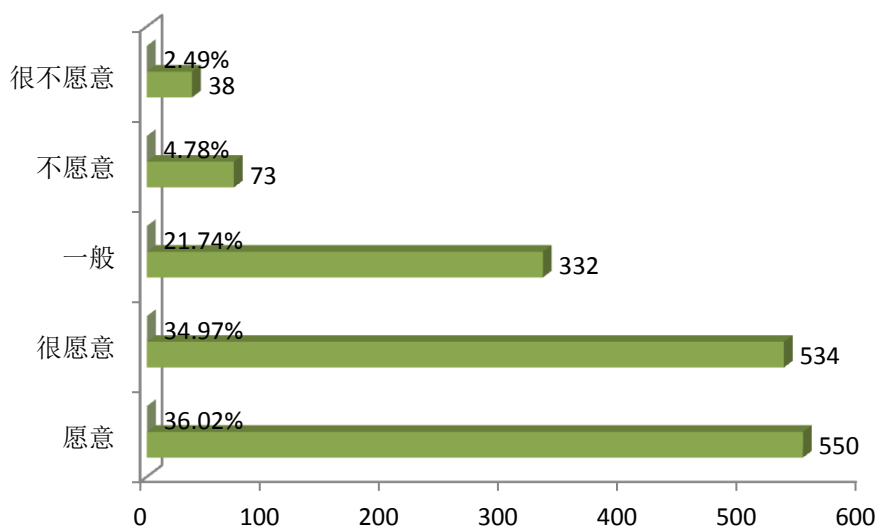


图 4-15 2018 届毕业生愿意推荐母校的调查

对 2018 届毕业生关于会影响对母校推荐的前三项要素的调查显示,选择“所学知识、能力满足工作需求情况”的占 52.00%,选择“校风学风”的占 40.28%,选择“教师水平”的占 36.15%,具体如图 4-16 所示。

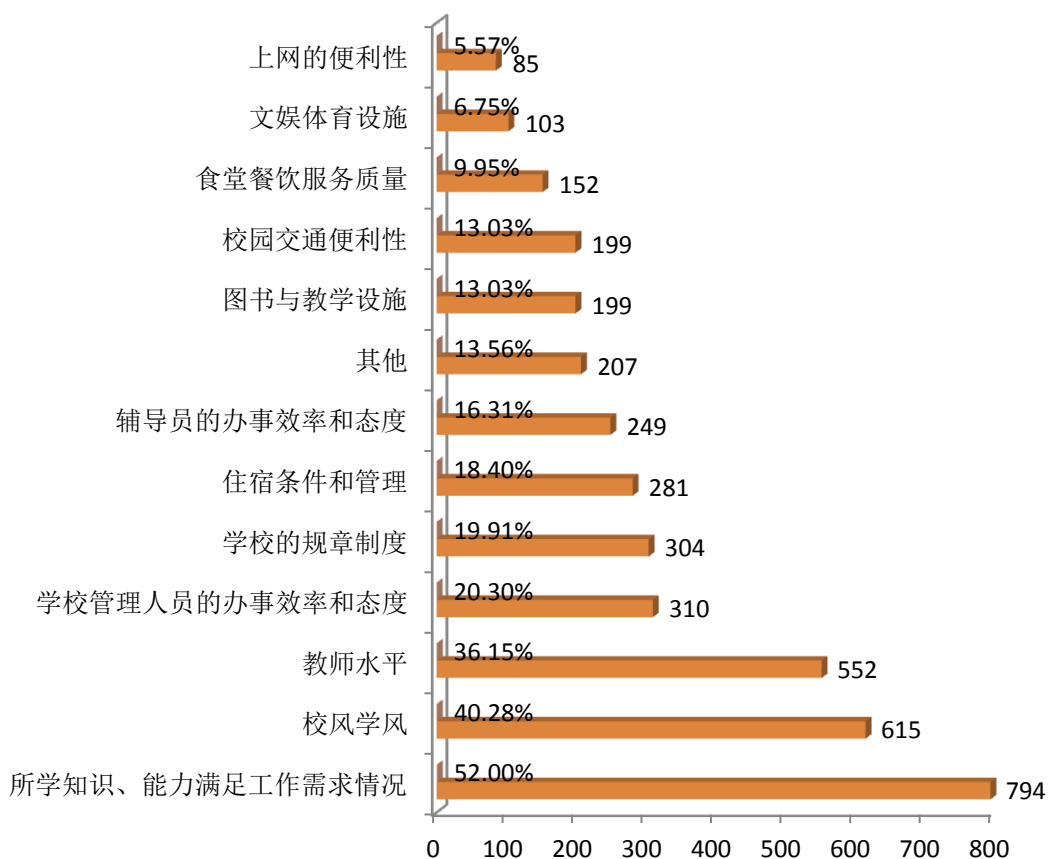


图 4-16 影响 2018 届毕业生推荐母校的要素

第五章 自主创业

一、创业意向分析

对 2018 届毕业生关于创业意向的调查显示,58.87%“有创业意向”,41.13%“没有创业意向”,具体如图 5-1 所示。

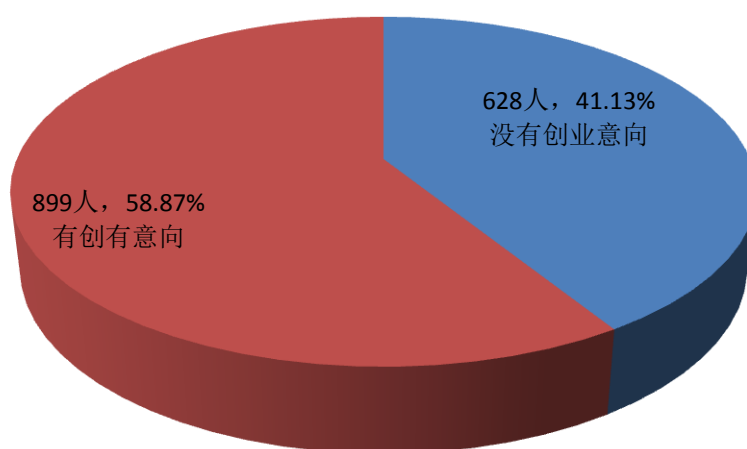


图 5-1 2018 届毕业生创业意向

二、创业分析

对 2018 届毕业生进行创业行业的调查表明,“批发和零售业”为 33.33%,10.61%的在“信息传输、软件和信息技术服务业”和“住宿和餐饮业”,“教育”和“文化、体育和娱乐业”均为 9.09%,具体如图 5-2 所示。

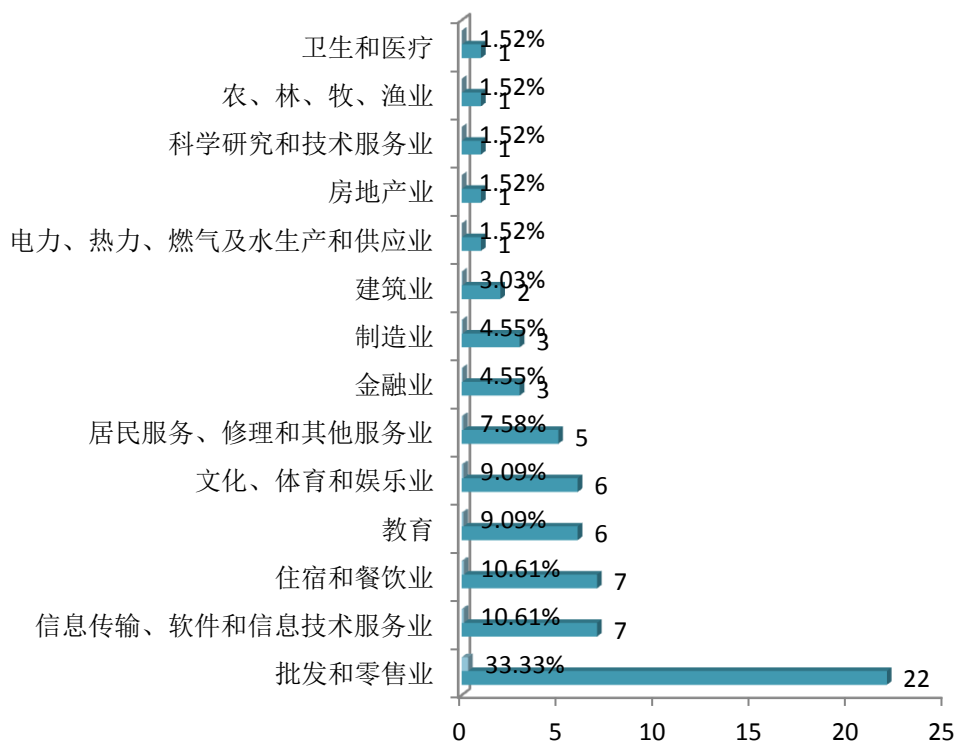


图 5-2 2018 届毕业生创业行业

三、创业形式

2018 届毕业生的创业形式调查表明，列第一的是“从事企业创业”占 51.52%，其次是“从事非企业创业”占 24.24%，第三是“从事网络创业”占比 18.18%，具体如图 5-3 所示。

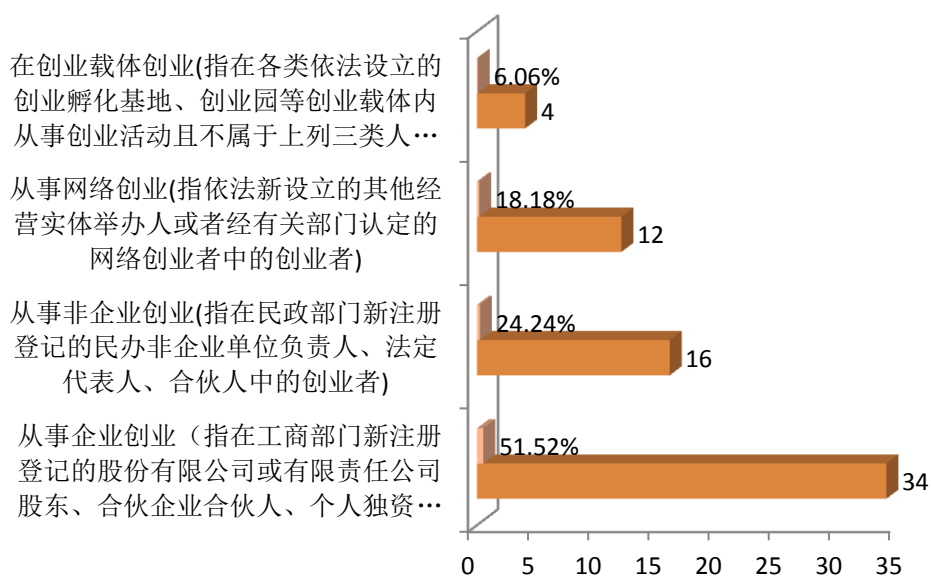


图 5-3 2018 届毕业生的创业形式

四、创业原因

调查 2018 届毕业生从事创业的原因，结果表明，创业原因列第一的是“对创业充满兴趣、激情”占比 63.64%、其次是“希望通过创业实现个人理想”占比 59.09%，列第三位的是“预期可能有更高收入”占比 39.39%，具体如图 5-4 所示。

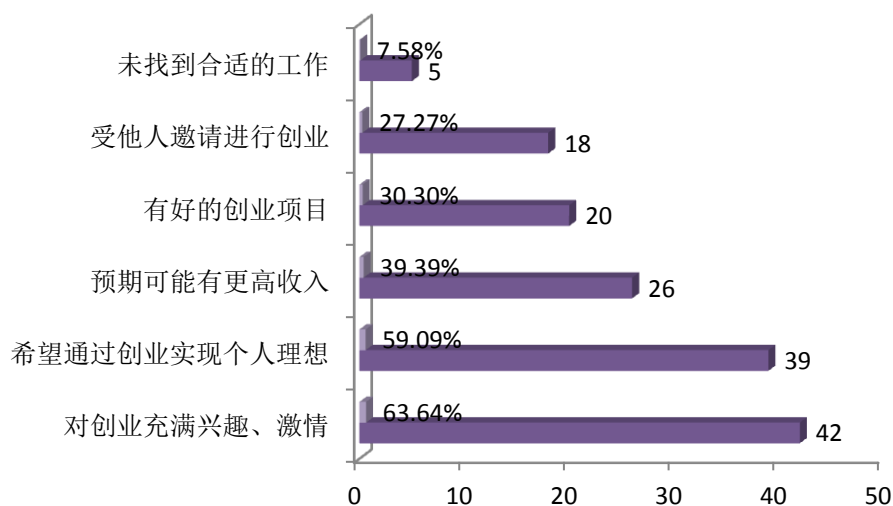


图 5-4 2018 届毕业生创业原因

五、创业资金来源

对 2018 届毕业生进行创业资金来源的调查表明，毕业生创业资金来源主要来自“父母亲友的支持”占 71.21%，其次是“个人赚取”占 56.06%，，第三是“银行及其他金融机构贷款”占 25.76%，具体如图 5-5 所示。

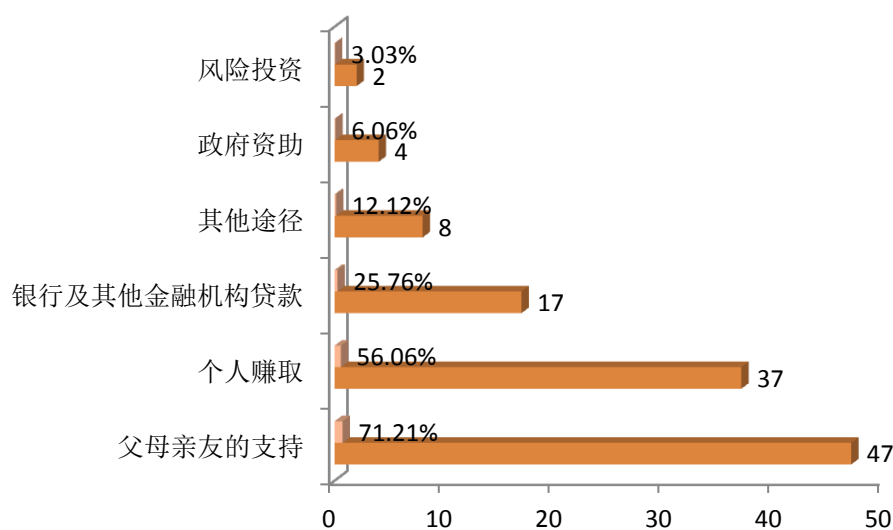


图 5-5 2018 届毕业生创业资金来源

六、创业遇到的困难

接受调查的 2018 届毕业生在创业中所遇到的困难因素前三位分别是“资金筹措”占比 45.45%、“社会关系缺乏”占比 31.82%、“创业团队组建”占比 30.30%，具体如图 5-6 所示。

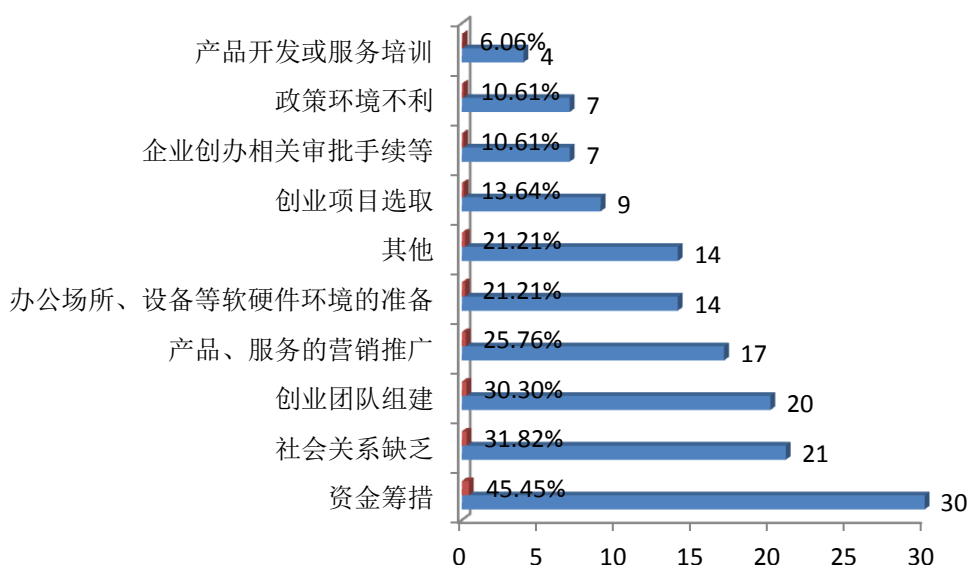


图 5-6 2018 届毕业生创业遇到的困难

七、创业关键因素

多数接受调查的 2018 届毕业生认为，在创业中起关键影响的因素前三位分别为：“经验”和“市场资源”均占 57.58%、“人脉”占比 54.55%、“资金”占比 53.03%，具体如图 5-7 所示。

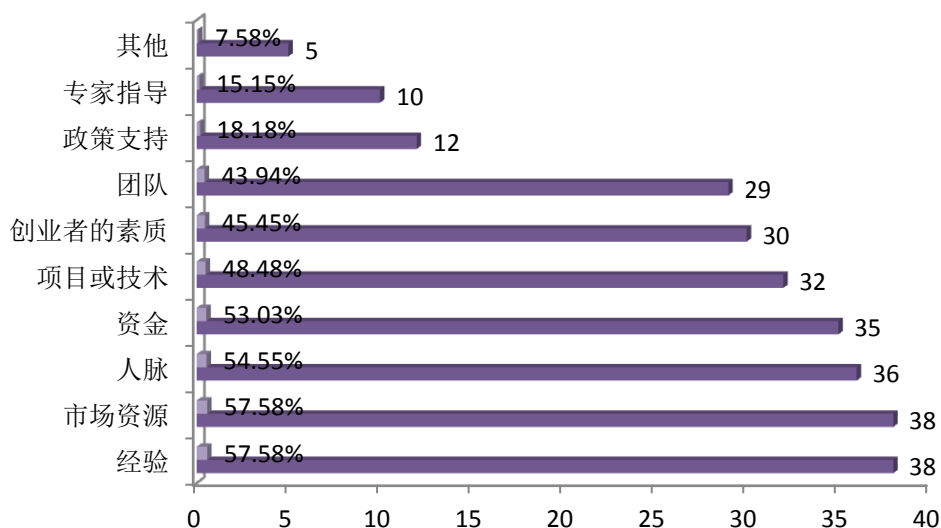


图 5-7 2018 届毕业生创业起到关键影响的因素

八、创业所需知识和能力

对 2018 届毕业生进行创业所需知识和能力的调查表明，列前三位的分别为：“思考、分析和解决问题能力”占比 60.61%、“语言表达和与人沟通能力”占比 57.58%、“自我管理与独立工作能力”占比 53.03%，具体如图 5-8 所示。

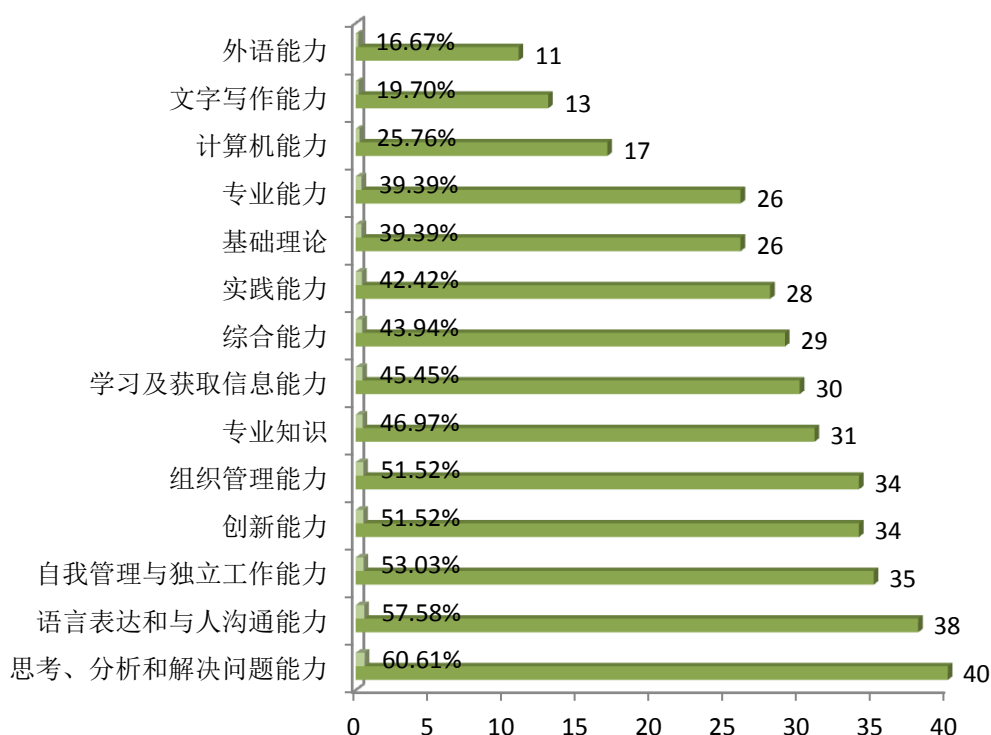


图 5-8 2018 届毕业生创业所需知识和能力

九、创业公司运营情况

2018 届毕业生创业公司运营情况的调查结果表明，“基本正常”占比 43.94%，“保持持续发展的势头”占比 34.85%，“有些吃力，勉强维持”占比 21.21%，具体如图 5-9 所示。

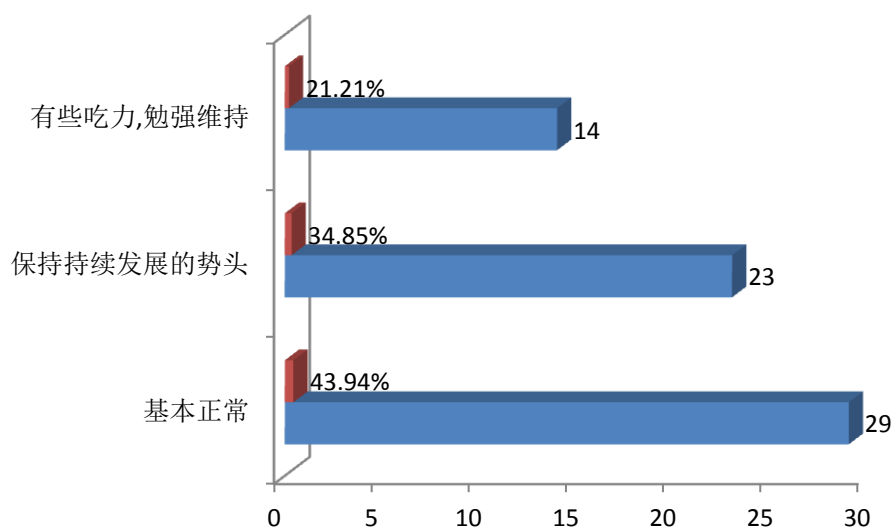


图 5-9 2018 届毕业生创业公司运营情况

十、创业和所学专业相关度

调查表明,2018 届毕业生创业的行业和所学专业相关度(含很相关和相关)为 22.73%,具体如图 5-10 所示。

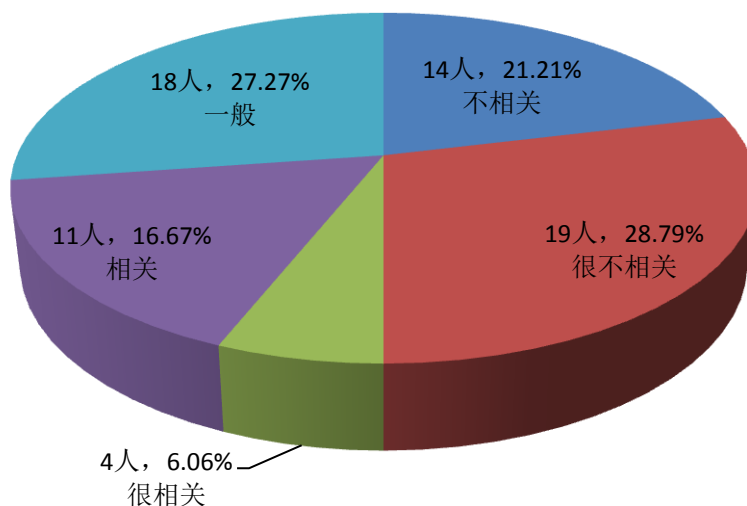


图 5-10 2018 届毕业生创业的行业与所学专业相关度

第六章 国内升学

一、升学原因

对 2018 届毕业生选择国内升学原因的调查结果显示，“提升学历”是最主要原因占 70.59%，其次是“提升综合能力”占 17.65%，第三是“对专业感兴趣、深入学习”占 6.54%，具体如图 6-1 所示。

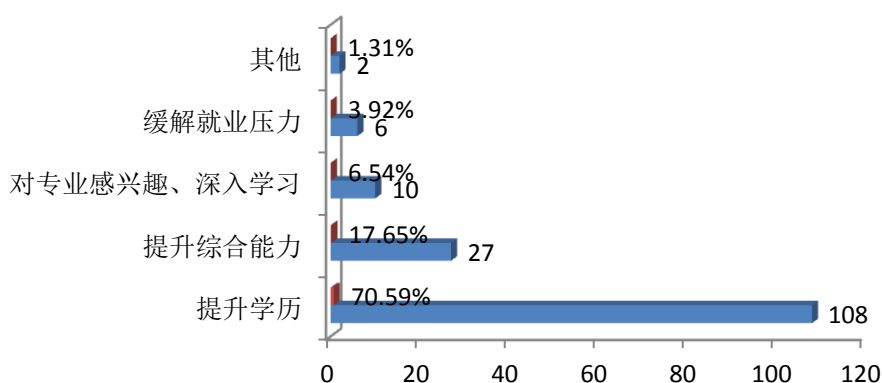


图 6-1 2018 届毕业生升学原因

二、升学单位类别

对 2018 届毕业生升学单位类别的调查结果显示，100% 升入“二本院校”，具体如图 6-2 所示。

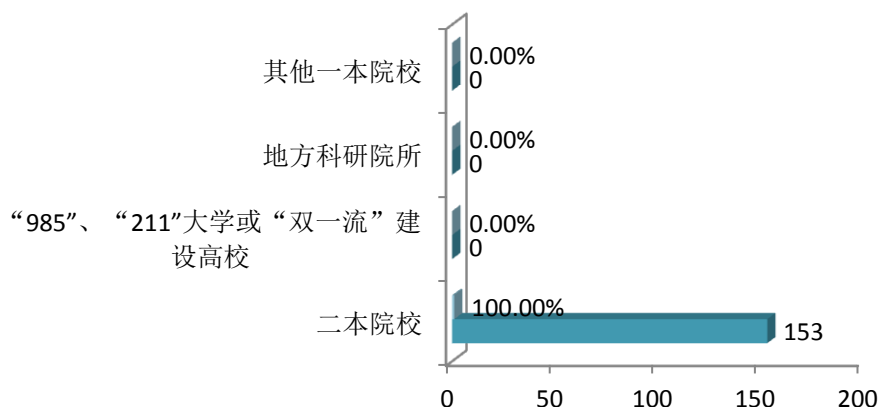


图 6-2 2018 届毕业生升学单位类别

第七章 出国出境

一、出国、出境原因

对 2018 届毕业生选择出国、出境原因的调查结果显示，第一位是“良好的语言环境，提高语言能力和外语水平”占 66.67%，其次是“获得国外发展的机会”占 23.81%，第三是“更先进的教学和科研水平，更好的教育条件”和“自由开放的教学环境，更多的锻炼机会”均占 4.67%，具体如图 7-1 所示。

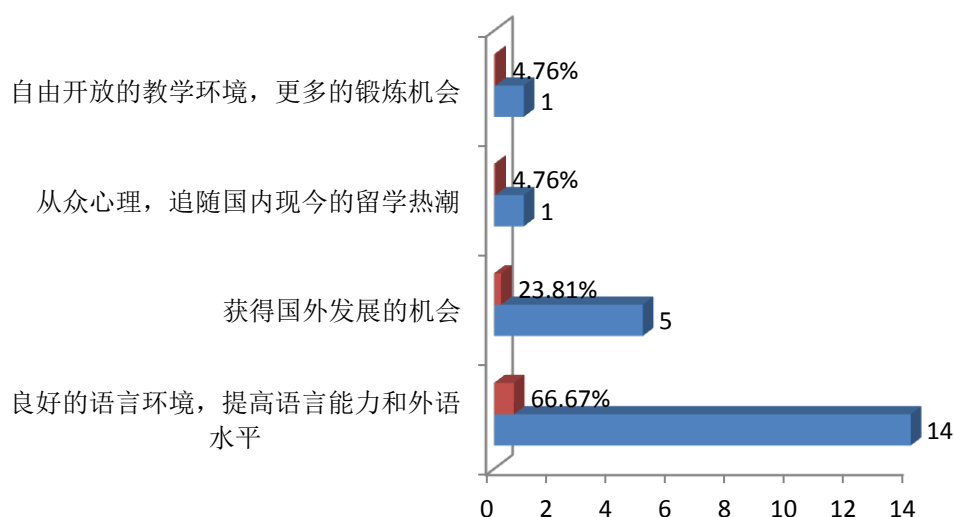


图 7-1 2018 届毕业生出国、出境原因

二、出国、出境目的

对 2018 届毕业生选择出国、出境目的的调查结果显示，最主要原因是“受雇工作”占 57.14%，其次是“其他”占 28.57%，第三是“留学进修”占 14.29%，具体如图 7-2 所示。

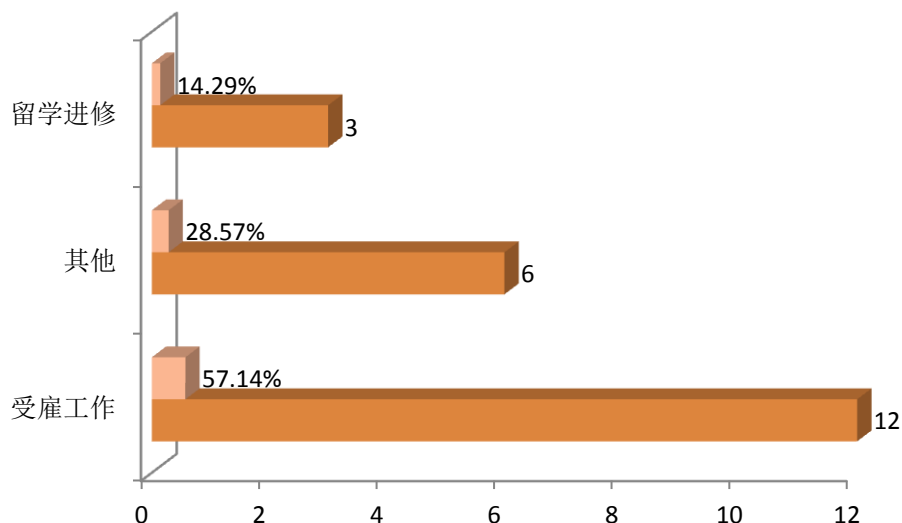


图 7-2 2018 届毕业生出国、出境目的

三、出国、出境的国家或地区

对 2018 届选择出国、出境的国家或地区的调查结果显示，选择“美国”占比最高为 66.67%，其次是“韩国”、“其他发达国家”和“日本”均为 9.52%，第三是“其他发展中国家”为 4.76%，具体如图 7-3 所示。

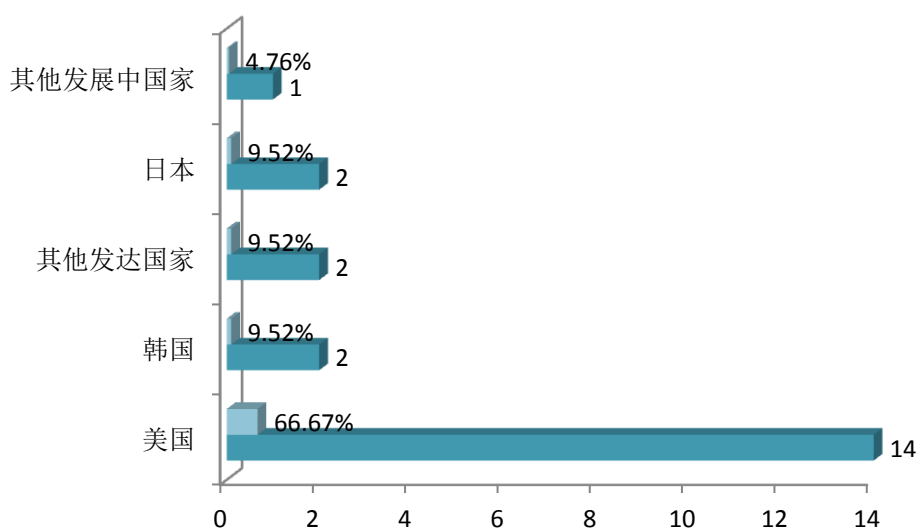


图 7-3 2018 届毕业生选择出国、出境的国家或地区

第八章 相关建议

依据 2018 届毕业生就业状况及对学校教育教学工作反馈的调查结果，从第三方角度，对学校就业创业工作及教育教学工作提出以下建议。

一、动态调整专业设置

对 2018 届毕业生就业状况的调查显示，部分专业的就业率达到 100%，最低的为 77.78%，专业之间存在差异；毕业生就岗位与所学专业总体相关度“一般”、“不相关”、“很不相关”三项之和为 57.55%；毕业生创业行业与就读专业相关度“一般”、“不相关”、“很不相关”三项之和为 77.27%；毕业生求职过程中遇到的主要问题 35.33% 的表示是“适合自己专业和学历的岗位不多”；所学专业的社会需求度（含很高和高）为 51.61%，认为“一般”、“低”、“很低”三项之和为 48.39%；所学专业优势的调查显示，认为“优势一般，在找工作时没有起到较大的作用”的占 58.55%，认为“没有优势，很难找到工作”的占 5.89%；对母校教育教学建议“完善专业设置”的占比 54.09%。

建议学校适应我国经济发展呈现新常态和新时代对高等教育发展的新要求，在第三产业尤其是旅游业快速发展的新时代，主动融入国家和河南省“三区一群”国家战略，聚

焦经济结构转型升级的需求，主动适应河南省打好“四张牌”的战略需求，加快深化高等教育供给侧结构性改革，加强社会人才需求预测，优化专业布局和人才培养方案，突出专业优势，积极构建具有比较优势和特色的专业群；深化教育教学改革，大力推进传统优势专业升级改造，促进学科交叉融合，加强校企合作培养，形成适应区域经济社会发展和产业转型升级发展需求的专业体系，推行招生、人才培养与毕业生就业联动机制，压缩就业率偏低专业的招生计划，实行专业动态调整，强化优势、突出特色，培养社会急需的高素质人才，坚持专业建设是高职院校的核心竞争力的思想，以专业特色增强就业竞争力。

二、深化教育教学改革

2018 届毕业生对母校总体满意度（包括满意和很满意）为 81.07%，不满意度（包括不满意和很不满意）为 1.84%；对母校教育教学建议排名前三位的分别是：“完善专业设置”54.09%、“加强实践教学”46.76%、“改进课程内容和教学内容”41.39%；关于母校能力培养与实际工作需要之间存在差距问题的调查显示，列前三位的分别是：“外语能力”40.54%、“创新能力”37.52%、“专业能力”37.33%；对所学知识的评价（满分为 5 分），总体平均分为 3.39 分；毕业生在求职过程中遇到的主要问题 50.79%选择“缺乏实践经验”；关于创业所需知识和能力的调查表明，列前三位的分别为：“思考、

分析和解决问题能力”占比 60.61%、“语言表达和与人沟通能力”占比 57.58%、“自我管理 with 独立工作能力”占比 53.03%；对就业帮助最大的 3 项要素的调查显示，66.50%选择“实践/工作经验”、50.76%选择“个人素质”、39.82%选择“学历”；影响毕业生对母校推荐的前三项要素的调查显示，选择“所学知识、能力满足工作需求情况”的占 52.00%，选择“校风学风”的占 40.28%，选择“教师水平”的占 36.15%。

建议学校进一步推进内涵式发展，突出教学工作中心地位，在师资队伍、教学资源、培养过程、学生发展、质量保障等方面加强建设；坚持围绕职业精神培养，加强学生的专业思想建设，立足人文素养教育，强化专业技能的锤炼；进一步完善专业设置，优化课程设置和教学内容，改善教学条件，加强实验室、实践基地建设，为学生实践能力的培养提供更多机会；进一步强化基础知识、专业知识、跨学科专业知识教学效果，注重课程安排合理性、理论联系实际、内容实用性和新颖性；注重外语能力、专业能力、创新能力、实践能力培养，不断提高教育教学质量和水平；进一步加强学生人文社会科学素养的训练，加强学生思考、分析和解决问题能力、语言表达和与人沟通能力、自我管理 with 独立工作等能力的培养，提升学生的综合能力和个人综合素质，实现毕业生知识、能力、素质的协调发展，提高人才培养的适应性和就业竞争力。

三、持续加强就业帮扶

对 2018 届毕业生关于母校就业帮扶情况的调查显示，未获得就业帮扶的占 84.68%；希望得到的就业帮扶列前三位的分别是：“学校组织的各种职业技能培训” 46.17%、“各级人社部门实施的就业、实习岗位推荐” 37.12%、“学校提供专人咨询、辅导，以及“一对一”精准帮扶” 34.88%；对母校就业指导的建议列前三位的分别是：“进一步加大就业创业课程的普及面” 占比 53.90%、“加强分院系、分专业学生职业生涯规划教育及实践活动”占比 52.78%、“加强思想引导，帮扶毕业生树立合理就业观念，调整就业期望值”占比 44.53%；对就业服务的建议列前三位的分别是：“尽多开展学校招聘活动，更多搜集和整理用人单位需求信息”占 63.85%、“加强国家、地方政府毕业生就业政策宣传”占 50.49%、“加强校内外创业实践基地建设和开展创业实践活动”占 45.91%；40.60%的毕业生表示“未接受创新创业教育”；20.62%的表示最终落实工作的信息获取渠道是“校园渠道”。

建议学校在我省旅游业和服务行业呈现新业态、提出新需求、新标准的形势下，抓住机遇，瞄准新兴旅游业和服务业就业市场，进一步加强就业指导服务工作，扩大就业帮扶的覆盖面，尽可能使所有毕业生受到帮扶；加强职业技能培训和职业道德培养，与相关部门沟通，为毕业生提供尽可能多的实习、就业岗位；加强职业规划和生涯指导，使学生尽早明确发展方向，教育引导树立正确的择业观；加强就

业工作队伍建设，提升就业指导服务能力；加强特殊群体的帮扶，实施“精准帮扶”；充分调动专业教师的积极性，发挥专业教师熟悉行业领域人才需求情况以及与毕业生联系广泛的优势，有针对性的开展就业帮扶；加强就业创业课程建设，扩大课程覆盖面；进一步加强就业政策宣传，丰富就业网站信息，广泛联系用人单位，开展多种形式、不同层次和规模的校园招聘活动，增强校园招聘的效果，多措并举，促进毕业生更高质量的就业。

河南省教育评估中心

二零一八年十二月二十一日